

**OLYMPUS®**

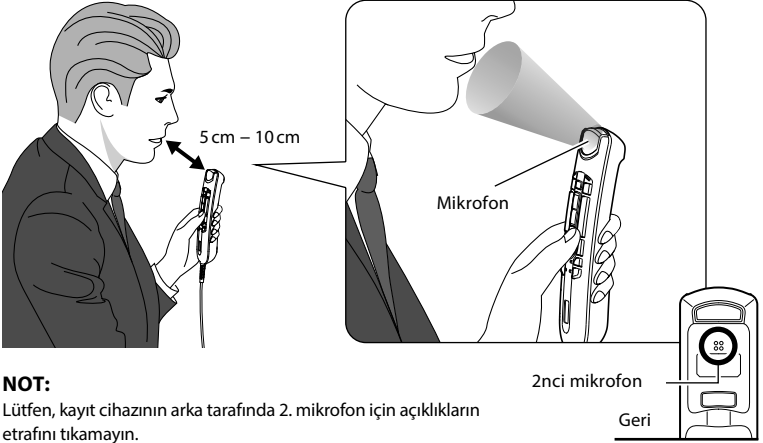
## **RecMic-II Serisi Tanıtım ve Kullanım Kılavuzu**



# 1. En iyi kayıt sonucunu elde etmek

RecMic serisi, yüksek kalitede dikte kaydı için tasarlanmıştır. Kayıt sırasında, sesinizin mümkün olan en iyi kalitede kaydedildiğinden emin olmak için cihazı aşağıdaki şekilde gördüğünüz gibi tutmanız önerilir. RecMic, ağzınız ve mikrofon arasında tutarlı bir mesafe / açıda tutulmalıdır.

## Tavsiye edilen konum

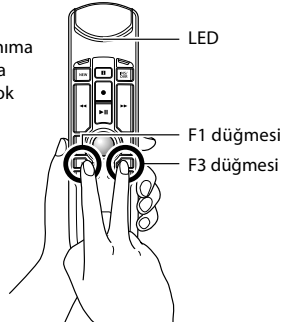


### NOT:

Lütfen, kayıt cihazının arka tarafında 2. mikrofon için açıklıkların etrafını tıkamayın.

## Kayıt ortamınızı kontrol edin

Gürültü analizcisi fonksiyonu, kayıt ortamınızın konuşma tanıma için iyi olup olmadığını kontrol eder. F1 ve F3 tuşlarına sağda gördüğünüz gibi 5 saniyeden fazla basın. Gürültü seviyesi çok yüksekse, üstteki LED yanıp söner. Bu işareti gördüğünüzde çevreyi değiştirmeniz önerilir.



## 2. Kullanım ortamına en uygun kayıt modunu seçin

İyi kayıt kalitesi ve konuşma tanıma sonuçları elde etmek için, ortamınıza uyan önceden ayarlanmış kayıt modunu seçmeniz önemlidir. Kayıt modu, kayıt sırasında yönünü ve gürültü azaltma seviyesini kontrol eder. Özellikle konuşma tanıma sırasında, arka plan gürültüsü minimum seviyede tutulmalıdır.

### Kapsama Alanı:



### Gürültü İptali:

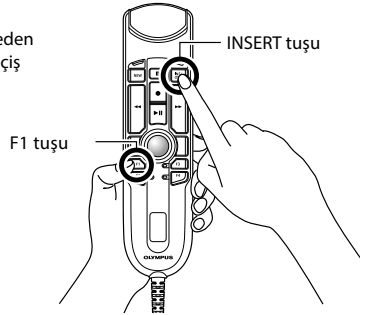


### Kayıt Modları

LED Rengi	Kayıt Modu	Ayarlar	
		Kapsama Alanu	Gürültü İptali
Mavi	Sessiz Ortam (Varsayılan)	KAPALI	KAPALI
Yeşil	Konuşma Tanıma için Gürültülü Ortam	YÜKSEK	ORTA
Kırmızı	Klasik Dikte için Gürültülü Ortam	YÜKSEK	YÜKSEK

### Modları değiştirmek

Sağda gördüğünüz gibi F1 ve INSERT tuşlarına 5 saniyeden fazla basın. Bu işlemi tekrarlayarak, modlar arasında geçiş yapabilirsiniz. Kayıt modlarını LED'lerin rengine göre onaylayabilirsiniz.



### 3. Konuşma tanıma için önceden belirlenmiş düğme modları

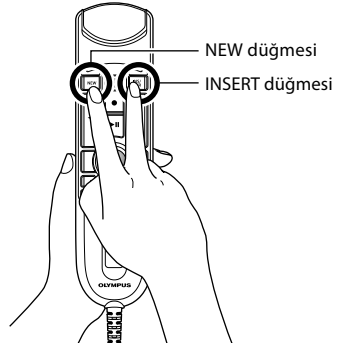
RecMic serisi, Dragon Software ve Windows Speech Recognition için yapılandırılmış önceden ayarlanmış tuş modlarıyla birlikte gelir.

Konuma	Ön Ayar Modı	Tanım
F1	Olympus Modu	Olympus yazılımı için kullanılan varsayılan mod
F2*	Özel Modu	RecMic Configuration Tool yazılımı aracılığı ile kullanılan özel mod
F3*	Dragon Modu	Dragon Yazılımı için özel mod
F4*	Windows Modu	Windows Konuşma Tanıma için özel mod

\* Bu modlar Keyboard HID modudur.

#### Modları değiştirmek

Sağda gördüğünüz gibi NEW ve INSERT düğmesine basın. F1 ile F4 arasındaki LED'ler 15 saniye boyunca yanıp söner. Bu süre boyunca, F1'den F4'e kadar tercih edilen önceden ayarlanmış düğme modlarını seçin.



## 4. RecMic Configuration Tool Yazılımı

RecMic, RecMic Yapılandırma Aracı ile özel şekilde yapılandırılabilir. Uygulama ücretsizdir ve her yerel Olympus Web sitesinden indirilebilir.

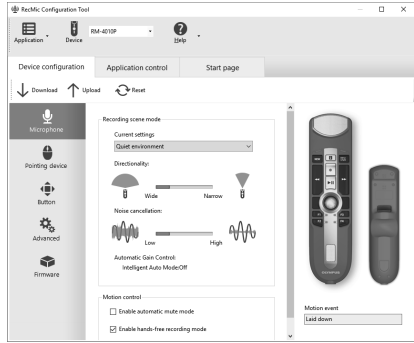
Bu yazılım aşağıdaki özellikleri destekler

### ● Cihaz Yapılandırma

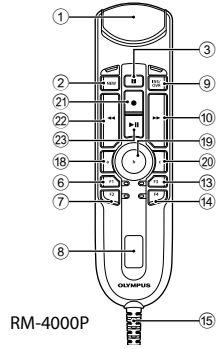
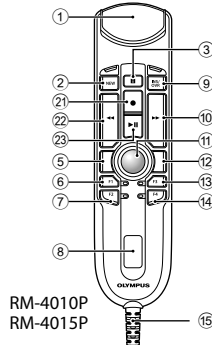
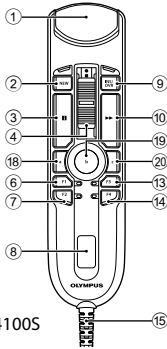
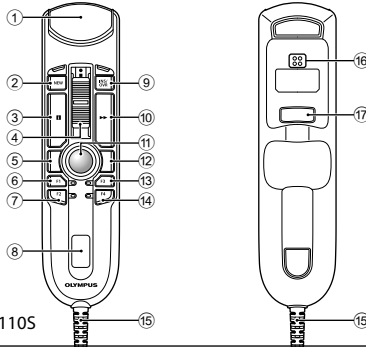
- Kayıt Modu Ayarı
- Fare Kontrol Ayarı
- Özel Klavye Ayarı
- Yazılım Güncelleme
- Diğer Genel Ayarlar

### ● Uygulama Kontrolü

- Komut Düzenle
- Klavye Şablon



## 5. Cihaza Bakış



- ① Ana mikrofon
- ② **NEW** düğmesi
- ③ **[i]** düğmesi
- ④ Kayar Düğme (●: Kayıt / ■: Dur / ►: Oynat / ◀◀: Gözden geçir)
- ⑤ Fare Sol Tuş
- ⑥ **F1** (Fonksiyon 1) düğmesi
- ⑦ **F2** (Fonksiyon 2) düğmesi

- ⑧ Hoparlör
- ⑨ **INS/OVR** düğmesi
- ⑩ ►► (İleri Sar) düğmesi
- ⑪ İz Topu
- ⑫ Fare Sağ Tuş
- ⑬ **F3** (Fonksiyon 3) düğmesi
- ⑭ **F4** (Fonksiyon 4) düğmesi
- ⑮ USB kablo

- ⑯ 2nci mikrofon
- ⑰ Geri düğmesi
- ⑱ **a** (Fonksiyon a) düğmesi
- ⑲ **b** (Fonksiyon b) düğmesi
- ⑲ **c** (Fonksiyon c) düğmesi
- ⑲ ● (Kayıt) düğmesi
- ⑲ ◀◀ (Geri sar) düğmesi
- ⑲ ►► (Oynat/Duraklat) düğmesi

RecMic II: RM-4010P/RM-4015P

**Size özel Tuş Atamalarınız**

Komut	Kısayol		Komut	Kısayol
				
				
				
				
				
				
				
				
				
				
				

## RecMic II Yapılandırma Ayarları



### Kayıt ortamınızı kontrol edin

Gürültü analizör fonksiyonu, kayıt ortamınızın konuşma algılaması için iyi olup olmadığını kontrol eder. F1 ve F3 tuşuna 5 saniyeden uzun süre basın. Gürültü seviyesi çok yüksek ise üst kısımdaki LED yanıp söner. Bu işareti gördüğünüzde ortamın değiştirilmesi tavsiye edilir.



### Modları Değiştirme

F1 ve INSERT tuşuna 5 saniyeden uzun süre basın. Bu işlemi tekrarlayarak modlar arasında geçiş yapar. Kayıt modlarını LED'lerin rengine göre onaylayabilirsiniz.  
Mavi = Sessiz Ortam  
Yeşil = Konuşma Algılaması için Gürültülü Ortam  
Kırmızı = Klasik Dikte Etme İşlemi için Gürültülü Ortam



### Modları Değiştirme

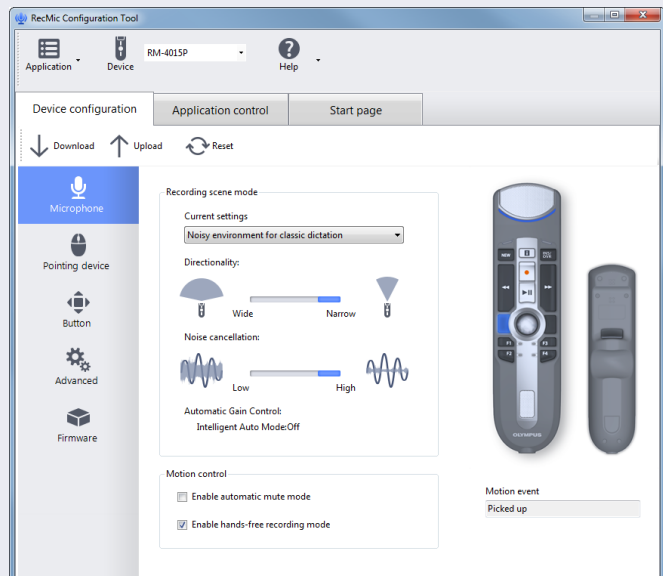
F1'den F4'e LED'ler 15 saniye boyunca yanıp sönene kadar NEW ve INSERT tuşlarına basın. Bu süre içerisinde F1'den F4'e kadar tercih ettiğiniz ön ayar tuşu modlarını seçin.  
F1 = Olympus Modu  
F2 = Özel Mod  
F3 = Dragon Modu  
F4 = Windows SR Modu

## RecMic Configuration Tool

RecMic II, RecMic Configuration Tool ile daha ileri seviyede yapılandırılabilir. Uygulama ücretsizdir ve her yerel Olympus Web sitesinden indirilebilir. <http://www.olympus.eu/sds-downloads/>

### Araç şu özellikleri destekler:

- ▶ Cihaz Yapılandırması
- ▶ Kayıt Modu Ayarı
- ▶ Fare Kontrol Ayarı
- ▶ Özel Klavye Ayarı
- ▶ Bellenim Güncellemesi
- ▶ Diğer Genel Ayarlar
- ▶ Uygulama Kontrolü
- ▶ Düzenleme Komutu
- ▶ Klavye Şablonu







### RecMic II Yapılandırma Ayarları



#### Kayıt ortamınızı kontrol edin

Gürültü analizör fonksiyonu, kayıt ortamınızın konuşma algılaması için iyi olup olmadığını kontrol eder. F1 ve F3 tuşuna 5 saniyeden uzun süre basın. Gürültü seviyesi çok yüksek ise üst kısımdaki LED yanıp söner. Bu işareti gördüğünüzde ortamın değiştirilmesi tavsiye edilir.



#### Modları Değiştirme

F1 ve INSERT tuşuna 5 saniyeden uzun süre basın. Bu işlemi tekrarlayarak modlar arasında geçiş yapar. Kayıt modlarını LED'lerin rengine göre onaylayabilirsiniz.  
 Mavi = Sessiz Ortam  
 Yeşil = Konuşma Algılaması için Gürültülü Ortam  
 Kırmızı = Klasik Dikte Etme İşlemi için Gürültülü Ortam



#### Modları Değiştirme

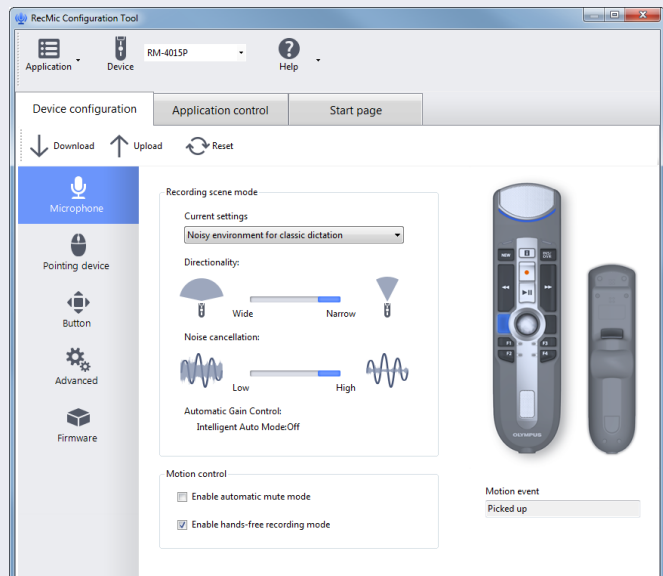
F1'den F4'e LED'ler 15 saniye boyunca yanıp sönene kadar NEW ve INSERT tuşlarına basın. Bu süre içerisinde F1'den F4'e kadar tercih ettiğiniz ön ayar tuşu modlarını seçin.  
 F1 = Olympus Modu  
 F2 = Özel Mod  
 F3 = Dragon Modu  
 F4 = Windows SR Modu

### RecMic Configuration Tool

RecMic II, RecMic Configuration Tool ile daha ileri seviyede yapılandırılabilir. Uygulama ücretsizdir ve her yerel Olympus Web sitesinden indirilebilir. <http://www.olympus.eu/sds-downloads/>

#### Araç şu özellikleri destekler:

- ▶ Cihaz Yapılandırması
- ▶ Kayıt Modu Ayarı
- ▶ Fare Kontrol Ayarı
- ▶ Özel Klavye Ayarı
- ▶ Bellenim Güncellemesi
- ▶ Diğer Genel Ayarlar
- ▶ Uygulama Kontrolü
- ▶ Düzenleme Komutu
- ▶ Klavye Şablonu



RecMic II: RM-4110S

## Size özel Tuş Atamalarınız

Komut	Kısayol		Komut	Kısayol
				
				
				
				
				
				
				
				
				
				
				
				
				
				
				
				
				

### RecMic II Yapılandırma Ayarları



#### Kayıt ortamınızı kontrol edin

Gürültü analizör fonksiyonu, kayıt ortamınızın konuşma algılaması için iyi olup olmadığını kontrol eder. F1 ve F3 tuşuna 5 saniyeden uzun süre basın. Gürültü seviyesi çok yüksek ise üst kısımdaki LED yanıp söner. Bu işareti gördüğünüzde ortamın değiştirilmesi tavsiye edilir.



#### Modları Değiştirme

F1 ve INSERT tuşuna 5 saniyeden uzun süre basın. Bu işlemi tekrarlayarak modlar arasında geçiş yapar. Kayıt modlarını LED'lerin rengine göre onaylayabilirsiniz.  
 Mavi = Sessiz Ortam  
 Yeşil = Konuşma Algılaması için Gürültülü Ortam  
 Kırmızı = Klasik Dikte Etme İşlemi için Gürültülü Ortam



#### Modları Değiştirme

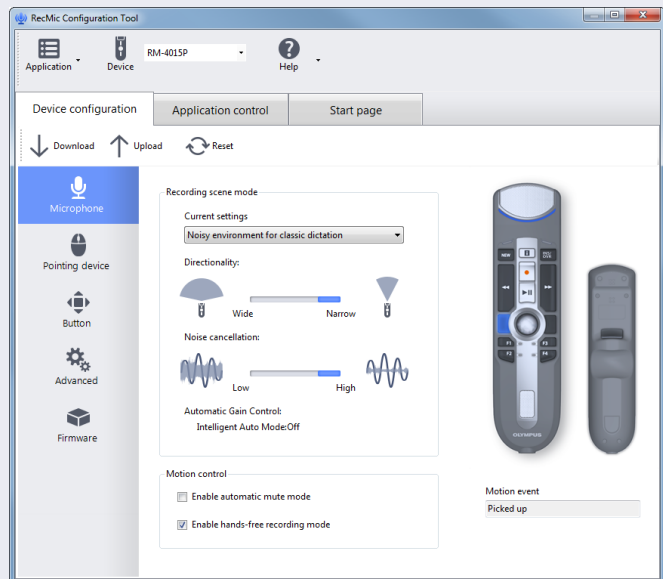
F1'den F4'e LED'ler 15 saniye boyunca yanıp söne kadar NEW ve INSERT tuşlarına basın. Bu süre içerisinde F1'den F4'e kadar tercih ettiğiniz ön ayar tuşu modlarını seçin.  
 F1 = Olympus Modu  
 F2 = Özel Mod  
 F3 = Dragon Modu  
 F4 = Windows SR Modu

### RecMic Configuration Tool

RecMic II, RecMic Configuration Tool ile daha ileri seviyede yapılandırılabilir. Uygulama ücretsizdir ve her yerel Olympus Web sitesinden indirilebilir. <http://www.olympus.eu/sds-downloads/>

#### Araç şu özellikleri destekler:

- ▶ Cihaz Yapılandırması
- ▶ Kayıt Modu Ayarı
- ▶ Fare Kontrol Ayarı
- ▶ Özel Klavye Ayarı
- ▶ Bellenim Güncellemesi
- ▶ Diğer Genel Ayarlar
- ▶ Uygulama Kontrolü
- ▶ Düzenleme Komutu
- ▶ Klavye Şablonu



# Güvenli ve Doğru Kullanım

Yeni kayıt cihazınızı kullanmadan önce, kayıt cihazınızı güvenli ve doğru bir şekilde nasıl kullanacağınızı öğrenmek için bu kılavuzu dikkatle okuyun. İleride başvurmak için bu kılavuzu kolayca erişebileceğiniz bir yerde saklayın.

• Uyarı sembolleri, güvenlikle ilgili önemli bilgileri ifade eder. Kendinizi ve diğerlerini kişisel aralanmalardan veya maddi zararlardan korumak için uyarıları ve belirtilen bilgileri

## **Genel önlemler**

• Kayıt cihazınızı, direk güneş ışığına maruz kalan kapalı otomobil veya yaz aylarında deniz kenarı, sahil gibi sıcak ve nemli yerlerde bırakmayın.

• Kayıt cihazınızı aşırı nemli veya tozlu ortamlara maruz kalan yerlerde saklamayın.

• Cihazı temizlemek için alkol ve tiner gibi organik çözücüleri kullanmayın.

• Kayıt cihazınızı televizyon veya buzdolabı gibi elektrikli cihazların yanına veya üstlerine koymayın.

• Parazit ve gürültüye sebep olabileceğinden cep telefonu veya kablosuz cihazların yanında kayıt yapmaktan veya cihazı çalıştırmaktan kaçının. Herhangi bir gürültü oluşması durumunda başka bir yere geçin veya kayıt cihazınızı bu tarz bir cihazdan uzağa yerleştirin.

• Kum ve kirden uzak tutun. Bunlar onarımı mümkün olmayan hasarlara yol açabilir.

• Cihazın güçlü titreşimlere veya darbeye maruz kalmasından kaçının.

• Cihazı kendi başınıza parçalarına ayırmayın, tamir veya modifiye etmeyin

• Bir taşıt (bisiklet, motosiklet veya go-cart gibi) kullanırken cihazı çalıştırmayın.

• Cihazı çocukların ulaşabileceği yerlere koymayın.

Yayınlarnın alımıyla ilgili önlemler:

• Radyo yayınlarının alımı büyük ölçüde radyoyu nerede kullandığınıza bağlı olarak değişecektir. Alım zayıfsa, kayıt cihazını bir pencerenin yakınına ve cep telefonu, televizyon, fi oresan lamba gibi elektrikli cihazların uzağına yerleştirmeyi deneyin.

## **Veri kaybı ile ilgili uyarı:**

• Belleğe kaydedilmiş içerik çalıştırma hatasından veya cihazın hatalı çalışmasından dolayı veya onarım işlemleri esnasında yok olabilir veya silinebilir. Önemli verileri bilgisayarınızın sabit diski gibi farklı ortamlara kaydetmeniz ve yedeklemeniz önerilir.

• Ürün kusuru sonucunda oluşan pasif hasarlar veya Olympus veya Olympus tarafından yetkilendirilmiş bir servis istasyonu haricindeki bir üçüncü şahıs tarafından yapılan onarım veya farklı diğer sebeplerden kaynaklanan veri kaybı sonucunda ortaya çıkabilecek herhangi bir hasar Olympus'un yükümlülükleri kapsamında değildir.

## **Kaydetmeyle ilgili önlemler:**

• Olympus, kayıt cihazının veya PC'nizin arızalanması sonucunda kaydedilmiş dosyaların silinmesinden veya bozulmasından sorumlu tutulamaz.

• Telif hakkı kanunu gereğince, kaydettiğiniz içerikler telif hakkı sahibinin açıkça izni olmadan kişisel tüketim haricinde herhangi bir amaç için kullanılamaz.

## **Piller**

### **Tehlike:**

- Piller hiçbir zaman ateşe maruz bırakılmamalı, ısıtılmamalı, kısa devre yaptırılmamalı veya parçalarına ayrılmalıdır.
- Pilleri hiçbir zaman doğrudan güneş ışığına veya sıcak bir aracın içi, bir ısı kaynağının yanı gibi yüksek sıcaklıklara maruz kalacağı bir yerde saklamayın.

### **Uyarı:**

- Giriş kablolarını veya bağlantı uçlarını doğrudan bir pile lehimlemeyin veya pil üzerinde değişiklik yapmayın.
- = ve - kutupları birbirine bağlamayın. Bu yangına, aşırı ısınmaya veya elektrik çarpmasına neden olabilir.
- Pilleri taşırken veya saklarken, kutuplarını korumak amacıyla verilen kılıfa koyduğunuzdan emin olun. Pilleri herhangi bir metal nesne (anahtarlık gibi) ile birlikte taşımayın veya saklamayın. Bu uyarıya uyulmaması durumunda yangın, aşırı ısınma veya elektrik çarpması oluşabilir.
- Pilleri doğrudan bir elektrik prizine veya bir otomobilin sigara çakmağına bağlamayın.
- Pilleri = ve - kutupları ters yönde takmayın.
- Bir pilden sızan herhangi bir sıvı gözlerinize temas ederse, hemen temiz su ile yıkayın ve derhal doktorunuza danışın.
- Alkalın, lityum veya diğer şarj edilemeyen pilleri şarj etmeye

- Dış kaplaması yırtılmış veya çatlamış pilleri hiçbir zaman kullanmayın.
  - Pilleri çocukların ulaşabileceği yerlere koymayın.
  - Bu cihazı kullanırken anormal bir gürültü, ısı, duman veya yanık kokusu gibi herhangi normal olmayan bir durum fark ederseniz: 1 kendinizi yakmamaya dikkat ederek pilleri hemen çıkarın ve; 2 satıcınızla veya yerel Olympus temsilcinizle servis için irtibata geçin.
  - Pilleri suya maruz bırakmayın. Suyun terminaler ile temas etmesine izin vermeyin.
  - Pillerin yalıtım tabakasını çıkarmayın veya zarar vermeyin.
  - Sızıntı, renk değişimi veya deformasyon gibi yanlış bir şeyler fark ettiğinizde pilleri kullanmayın.
  - Belirtilen gerekli zaman sonunda şarj hala tamamlanmamışsa şarj cihazını prizden çıkarın.
  - Herhangi bir pil sıvısının deri veya giysilerle temas etmesi durumunda, hemen temiz su ile yıkayın.
  - Pilleri ateşten uzak tutun.
- f Dikkat:**
- Pilleri güçlü darbelerle maruz bırakmayın.
  - Şarj edilebilir piller bir süre kullanılmadığında, kullanmadan önce yeniden şarj ettiğinizden emin olun.
  - Şarj edilebilir pillerin ömürleri sınırlıdır. Şarj edilebilir pil belirtilen koşullar altında tam olarak şarj edilmesine rağmen çalışma süresi kısaltıldığında, pili yenisi ile değiştirin.

# OLYMPUS®

---

## Üretici Firma:

### **OLYMPUS EUROPA HOLDING GMBH**

(Premises/Goods delivery) Wendenstrasse 14-18, 20097 Hamburg, Germany.

Tel. +49 (0)40-237730

(Letters) Postfach 10 49 08. 20034 Hamburg, Germany.

<http://www.olympus-europa.com>

## İthalatçı Firma:

Erdem Elektronik – Bilgi İşlem Sistemleri San. Tic. Ltd. Şti.

Adres: Osmanağa Mah. Çilek Sok. Akel İş Merkezi No: 1 K:4 D:68

34714 Kadıköy / İstanbul

Ticaret Sicil Numarası: 661028

Telefon: 0216 575 86 55

Faks: 0216 575 86 70

EEE Yönetmeliğine Uygundur

Kullanım Ömrü 7 Yıldır.