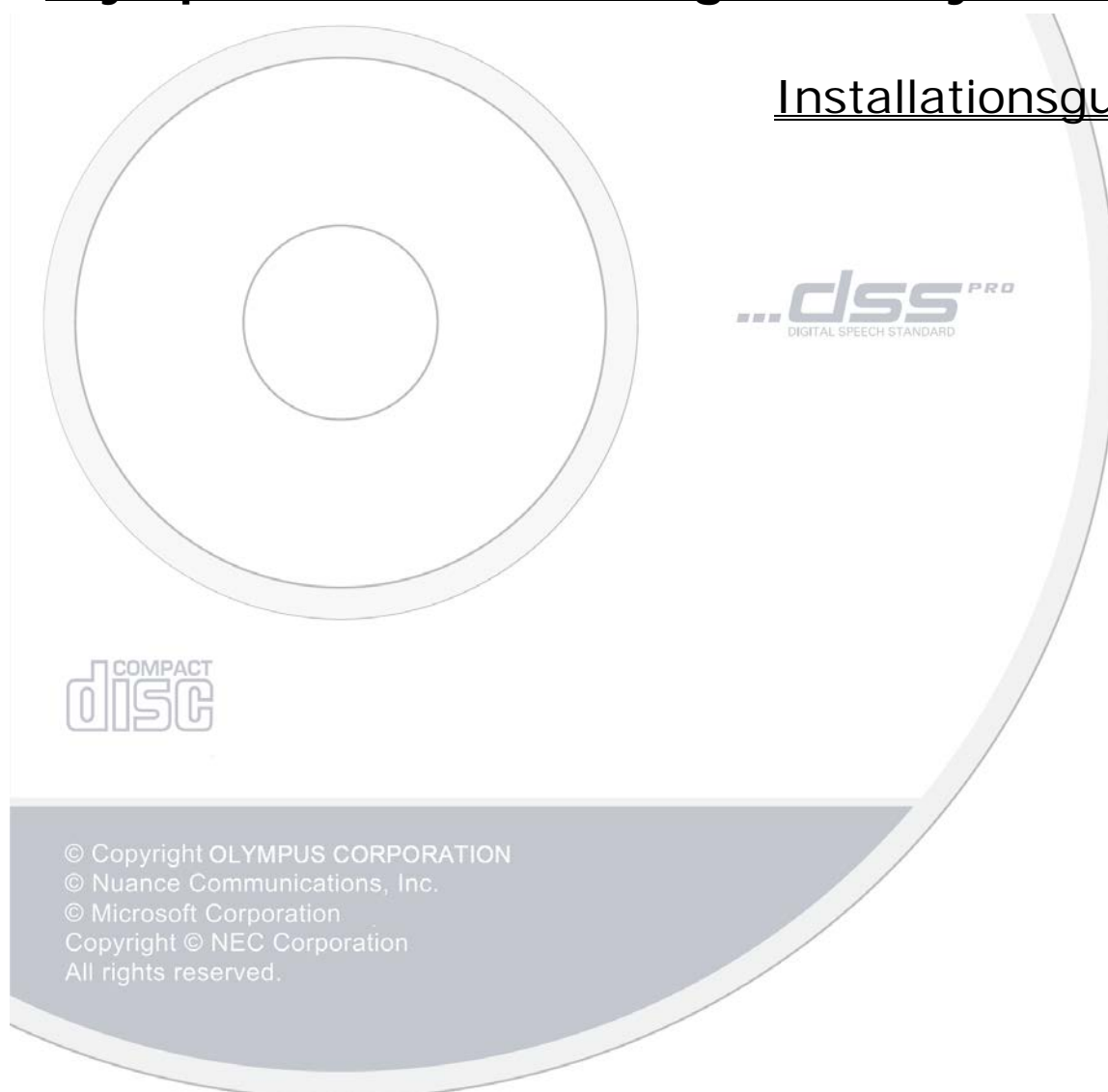


Olympus Dictation Management System R6

Installationsguide



■Klienter

- Dictation Module
- Transcription Module
- File Downloader

Innehåll

■ Varumärken och upphovsrätt	4
1 INLEDNING	5
1.1 Systemkrav	6
1.2 Innehåll på installations-CD	8
1.3 ODMS-komponenter	9
2 SYSTEMKONFIGURATIONER	11
2.1 Fristående systemkonfiguration	12
2.2 Konfiguration av arbetsgruppsystem	14
2.3 Använda Dictation Module/Transcription Module i en virtuell miljö.....	16
2.3.1 Använda Citrix XenApp och Windows Terminal Services.....	16
2.3.2 Använda Citrix XenDesktop och VMware View.....	18
3 FÖRBEREDELSE FÖRE INSTALLATION.....	19
3.1 Licenser	20
3.1.1 Dictation Module/Transcription Module.....	20
3.1.2 File Downloader	20
3.1.3 System Configuration Program/License Manager (endast Arbetsgrupp).....	21
3.2 Bestämma systemkonfigurationen.....	22
4 INSTALLERA DICTATION MODULE/TRANSCRIPTION MODULE	23
4.1 Ny installation.....	24
4.1.1 Fristående systeminstallation	24
4.1.2 Arbetsgruppsysteminstallation.....	30
4.2 Lägga till en applikation.....	37
5 TYST INSTALLATION.....	39
5.1 Förbereda automatiskt installationspaket	40
5.1.1 Förbereda .NET Framework.....	41
5.1.2 Förbereda ett installationspaket.....	43
5.1.3 Skaffa fleranvändarlicens-ID (license.dat-fil)	45
5.1.4 Skapa CustomConfig.xml (tillval)	46
5.2 Applikationsdistribution via Grupprincip	48
5.2.1 Registrera organisationsenhet för Applikationsdistribution	48
5.2.2 Registrera grupprincip.....	50
5.3 Applikationsdistribution via Inloggningsskript	56

6 UPPGRADERINGSINSTALLATION	59
6.1 Uppgradera från DSS Player Pro R5/R4 Fristående system.....	60
6.1.1 Uppgradera med en CD	61
6.1.2 Uppgradering med Tyst installation	66
6.2 Uppgradera från DSS Player Pro R5 Arbetsgruppsystem	67
6.3 Uppdatera Olympus Dictation Management System R6 till senare version	74
6.3.1 Automatisk uppdatering från Olympus uppdateringsserver	74
6.3.2 Enkel uppdatering under samma typ av installation	75
6.3.3 Automatisk uppdatering med SCP (endast Arbetsgruppkonfiguration).....	77
7 INSTALLERA FILE DOWNLOADER.....	80
7.1.1 Ny installation.....	81
7.1.2 Starta programmet.....	84
8 REFERENSINFORMATION	85
8.1 Hur man använder installationsalternativ	86
8.1.1 MSI Installationsalternativ	87
8.1.2 Exempel på Installationsalternativ.....	88
8.2 Hur man öppnar en port i brandväggen	90
9 FELSÖKNING.....	91
9.1 Startprogrammet startar inte	92
9.2 Om standard portnummer används av IIS eller annan tjänst	94
9.3 Det går inte att starta Dictation Module eller Transcription Module	94
9.4 Det går inte att installera.....	94
10 SUPPORTKONTAKTER.....	96

■ Varumärken och upphovsrätt

- Microsoft, Windows, Windows Media, Windows Media Player, Windows Server, Outlook, DirectX, Active Directory och DirectShow är varumärken eller registrerade varumärken som tillhör Microsoft Corporation i USA och/eller andra länder.
- Citrix, ICA (Independent Computing Architecture), MetaFrame och Program Neighborhood är varumärken eller registrerade varumärken som tillhör Citrix Systems Incorporated i USA och/eller andra länder.
- Nuance, Nuance-logotypen, Dragon, Dragon NaturallySpeaking och RealSpeak är varumärken eller registrerade varumärken som tillhör Nuance Communications Incorporated och/eller dess anknutna företag i USA och/eller andra länder.
- GroupWise, Netware och Novell är varumärken eller registrerade varumärken som tillhör Novell Incorporated i USA och/eller andra länder.
- Lotus Domino och Lotus Notes är varumärken eller registrerade varumärken som tillhör IBM Corporation och/eller dess anknutna företag i USA och/eller andra länder.
- Baltech Transponder är ett varumärke eller registrerat varumärke som tillhör BALTECH AG och/eller dess anknutna företag i USA och/eller andra länder.
- Inner Media, DynaZip och Active Delivery är varumärken eller registrerade varumärken som tillhör Inner Media Incorporated och/eller dess anknutna företag i USA och/eller andra länder.
- SocketTools är ett varumärke eller registrerat varumärke som tillhör Catalyst Development Corporation.
- Andra företag och produktnamn som nämns i detta dokument är varumärken eller registrerade varumärken som tillhör respektive ägare.

1 Inledning

Olympus Dictation Management System R6 (ODMS R6) är ett Dikterings/Transkriberingssystem som stöder uppgifter av olika storlekar, från enskilda användare till flera användare. Det kan användas för att fånga ljuddata hårt komprimerade med en Olympus diktafon (nedan kallad "inspelaren"), och ger möjlighet till realtidsuppspelning, redigering och inläggning av indexinformation.

ODMS R6 och inspelaren stöder uppspelning av DSS, en internationell standard för ljudinspelning, WMA som lanserats av Microsoft, och MP3.

Med kringutrustning ansluten, som till exempel en RecMic eller en fotpedal, ger det en rad extra funktioner, däribland inspelning av ljudströmmar och fjärrstyrd uppspelning.

Arbetsgruppsystemet stöder Citrix XenApp, VMware View och andra virtuella miljöer.

Det stöder också Terminal Services som finns i Windows Server-produkter, vilket medger att denna produkt kan användas via Terminal Services Client Virtual Driver.

Utöver funktionerna i DSSPlayer Pro R5, erbjuder ODMS R6 följande funktioner:

- Förbättrad kompatibilitet med Nuance Dragon NaturallySpeaking
- Förbättrade direktinspelningsfunktioner med Olympus RecMic-enheter
- Stöd för Citrix XenDesktop och VMware View
- Tillägg av nya applikationer specialiserade för nedladdning av dikteringsfiler
- Systemhanteringsfunktioner som möjliggör delning med DSSPlayer Pro R5

För information om installationsprocedurer för ODMS R6, var god se denna installationsguide.

För information om ODMS R6-funktioner, var god se Hjälpsida för de enskilda applikationerna efter installationen.





För den senaste informationen, besök Olympus webbplats på <http://www.olympus-global.com/en/global/>.

1.1 Systemkrav

Följande tabell listar driftvillkoren.

Artikel	Villkor
OS	<p>■ Fristående system</p> <p>Microsoft® Windows® XP</p> <ul style="list-style-type: none"> Professional Edition/Home Edition SP3 (x86) Professional Edition SP2 (x64) <p>Microsoft® Windows Vista®</p> <ul style="list-style-type: none"> Ultimate/Enterprise/Business/Home Premium/Home Basic SP2 (x86/x64) <p>Microsoft® Windows® 7</p> <ul style="list-style-type: none"> Ultimate/Enterprise/Professional/Home Premium SP1 (x86/x64) <p>Microsoft® Windows® 8 / 8.1</p> <ul style="list-style-type: none"> Enterprise/Pro/Windows 8 / 8.1 Update (x86/x64) <p>■ Arbetsgruppsystem</p> <p>Microsoft® Windows® XP</p> <ul style="list-style-type: none"> Professional Edition SP3 (x86) Professional Edition SP2 (x64) <p>Microsoft® Windows Vista®</p> <ul style="list-style-type: none"> Ultimate/Enterprise/Business SP2 (x86/x64) <p>Microsoft® Windows® 7</p> <ul style="list-style-type: none"> Ultimate/Enterprise/Professional SP1 (x86/x64) <p>Microsoft® Windows® 8/8.1 Update</p> <ul style="list-style-type: none"> Enterprise/Pro (x86/x64) <p>Microsoft® Windows Server® 2003 SP2 (x86/x64)</p> <p>Microsoft® Windows Server® 2003 R2 SP2 (x86/x64)</p> <p>Microsoft® Windows Server® 2008 SP2 (x86/x64)</p> <p>Microsoft® Windows Server® 2008 R2 SP1 (x86/x64)</p> <p>Microsoft® Windows Server® 2012 (x64)</p> <p>Microsoft® Windows Server® 2012 R2 (x64)</p>
CPU	<p>Microsoft® Windows® XP: 1 GHz eller högre</p> <p>Microsoft® Windows Vista®: 1 GHz eller högre</p> <p>Microsoft® Windows® 7: 1 GHz eller högre</p> <p>Microsoft® Windows® 8 / 8.1: 2 GHz eller högre</p> <p>Microsoft® Windows Server® 2003: 1 GHz eller högre</p> <p>Microsoft® Windows Server® 2008: 2 GHz eller högre</p> <p>Microsoft® Windows Server® 2012: 2 GHz eller högre</p>
Minne	<p>Microsoft® Windows® XP: 256 MB eller mer</p> <p>Microsoft® Windows Vista®: 1 GB eller mer</p> <p>Microsoft® Windows® 7: 1 GB eller mer (x86)/2 GB eller mer (x64)</p> <p>Microsoft® Windows® 8 / 8.1: 1 GB eller mer (x86) / 2 GB eller mer (x64)</p> <p>Microsoft® Windows Server® 2003: 256 MB eller mer</p> <p>Microsoft® Windows Server® 2008: 2 GB eller mer</p> <p>Microsoft® Windows Server® 2012: 2 GB eller mer</p>
Hårddiskutrymme	Åtminstone 2 GB ledigt utrymme
.NET Framework	.NET Framework 4.0 eller senare
Enhet	CD-ROM-enhet installerad
Display	1024 x 768-bildpunkters upplösning eller högre 65 536 färger eller mer (16,77 miljoner färger eller mer rekommenderas)
Webbläsare	Microsoft® Internet Explorer 6.0 eller senare (med den senaste Service Pack installerad)
USB	Med Dictation Module och Transcription Module: En eller flera USB-portar tillgängliga
Ljudenhet	Med Dictation Module och Transcription Module: En Windows-kompatibel ljudenhet som stöder Microsoft WDM eller MME
MS Office	<p>■ Microsoft Office</p> <p>Office 2003/2007 (32 bitar)</p> <p>Office 2010/2013 (32 bitar/64 bitar)</p>

Programvara för röstigenkänning	<p>■ Dragon NaturallySpeaking Dragon NaturallySpeaking® 10.0 SP1 – 13.0 - Professional - Legal</p> <p>ANMÄRKNING:</p> <ul style="list-style-type: none"> - ODMS R6 stöder formellt inte någon annan version/utgåva än de listade ovan. - ODMS stöder alla språk som stöds av Dragon NaturallySpeaking. För att matcha Dragons språk Windows krävs språkinställning. - Röstigenkänningsfunktioner stöds inte när ODMS R6 används i en virtuell miljö
Virtuell miljö plattform (endast Arbetsgruppsystem)	<p>■ Fjärrskrivbordstjänst (Windows Terminal Service) Microsoft® Windows Server® 2003 – 2012 R2 *Kräver separat RDS (TS) CAL-licens.</p> <p>■ RemoteApp Microsoft® Windows Server® 2008 – 2012 R2 *Kräver separat RDS CAL-licens.</p> <p>ANMÄRKNING:</p> <ul style="list-style-type: none"> - I Windows Server 2003, krävs TS CAL-licens för att använda ODMS på Terminal Service. - I Windows Server 2008/2012, krävs RDS CAL-licens för att använda ODMS på Fjärrskrivbordstjänst eller RemoteApp. <p>■ Citrix XenApp ➤ XenApp 5/6/6.5/7/7.6</p> <p>■ Citrix Desktop ➤ XenDesktop 4/5/5.6/7/7.6</p> <p>■ Citrixklient ➤ Citrixklient-applikationer listade nedan stöds för varje produkt: - Citrix Online Plug-in 12.0.0 eller senare - Citrix Receiver 3.0 eller senare</p> <p>ANMÄRKNING:</p> <ul style="list-style-type: none"> - Användning av Citrix virtuella miljöer kräver en separat Citrix användarlicens. <p>■ VMware View ➤ VMware View 4.5/5 (VMware View Clients 5.0 eller senare krävs) ➤ VMware Horizon View 5.2/5.3 ➤ VMware Horizon View 6 (VMware View Clients krävs varje version)</p> <p>ANMÄRKNING:</p> <ul style="list-style-type: none"> - Användning av VMware View kräver en separat VMware View användarlicens.
Språk som stöds	Engelska, franska, tyska, spanska, ryska, svenska, Tjeckiska

	Installation av ODMS R6 kräver administratörsprivilegier.
	Operativsystem som stöds för närvarande är upptagna på vår webbsida. För den senaste informationen, besök Olympus webbplats på http://www.olympus-global.com/en/global/ .

1.2 Innehåll på installations-CD

När installations-CD:n sätts i startar ett startprogram automatiskt.

När startprogrammet har startat, kan du installera följande applikationer:

- ODMS Dictation Module
- ODMS Transcription Module
- File Downloader
- Microsoft .net Framework 4

→ [9.1 Startprogrammet startar inte](#)

Olympus Dictation Management System R6 Clients-CD

Följande finns på CD:n.

Mappnamn	Beskrivning
ODMS_R6	Mapp som innehåller Dictation Module- och Transcription Module-installeraren. En enda installerare installerar antingen Dictation Module eller Transcription Module, eller båda modulerna enligt licensnyckeln.
FileDownloader	Mapp som innehåller File Downloader-installeraren. Installera File Downloader när du i huvudsak behöver kunna ladda ned, utan de omfattande funktionerna i Dictation Module och Transcription Module.
DotNet	Mapp som innehåller .NET Framework-installeraren.
InstallManual	Mapp som innehåller Installationsguider på olika språk



Diverse applikationer (System Configuration Program etc.) med ODMS R6 hanteringsfunktioner ligger på den separata ODMS R6 Administrator-CD:n.

1.3 ODMS-komponenter

- **Dictation Module**

Detta är en applikation för en författare. Den används i huvudsak för att ladda ned en dikteringsfil inspelad med en DVR (Digital röstinspelare), eller för att spela in en dikteringsfil direkt på en dator. Den kan automatiskt sända en nedladdad eller direktinspelad dikteringsfil via e-post eller FTP. Den klarar dessutom av att automatiskt ta emot en transkriberad dokumentfil och hantera den med en länk till korresponderande dikteringsfil.

- **Transcription Module**

Detta är en applikation för en transkriberare. Applikationen kan meddela transkriberaren när en ny dikteringsfil anländer och direkt växla till ett mindre fönster för enkel transkribering. Den tar emot och läser in dikteringsfiler automatiskt, via e-post eller FTP, för transkribering. Den har en funktion för dokumenthantering som kan starta ditt ordbehandlingsprogram automatiskt före transkribering, och kan hantera ett dokument med en länk till korresponderande dikteringsfil. Dessutom, om den ursprungliga dikteringsfilen togs emot via e-post eller FTP, kan applikationen automatiskt sända en dokumentfil till en angiven destination omedelbart efter att transkriberingen slutförts.

- **File Downloader**

File Downloader är en applikation som möjliggör enkel nedladdning av en dikteringsfil inspelad med en digital röstinspelare till en dator. Applikationen startas automatiskt när datorn startas, och ligger fast i systemet. När en anslutning till en DVR (digital röstinspelare) identifieras, laddar applikationen automatiskt ned filerna och lagrar dem på en angiven plats. Med denna applikation blir nedladdning enkel och effektiv för användare.

File Downloader kan installeras på en dator som har Dictation Module och/eller Transcription Module installerad, så villkendera av applikationerna kan användas för uppgiften som ligger för handen.

- **System Configuration Program (endast Arbetsgruppsystem)**

System Configuration Program är en applikation för administratörer, som används för att strukturera ett arbetsgruppsystem. Den underlättar installationen och uppdateringar av moduler för slutanvändare (Dictation Module och Transcription Module), hanterar applikationsinställningar för slutanvändare (författare och transkriberare), och uppdaterar firmwarehantering.

Om System Configuration Program installeras, kommer även Program för enhetsanpassning att installeras samtidigt. Programmet för enhetsanpassning kan anpassa, importera och exportera enhetsinställningar.

- **License Manager (endast Arbetsgruppsystem)**

Denna applikation används för att hantera licenser. Den hanterar licenser och konton för Dictation Module och Transcription Module i ett arbetsgruppsystem.

Applikationen kan ändra antalet licenskonton genom att gruppera flera enanvändarlicenser till en fleranvändarlicens.

- **Client Virtual Driver (endast Arbetsgruppsystem)**

Client Virtual Driver installeras på en klientdator när Dictation Module och/eller Transcription Module körs under en Citrix XenApp eller Windows Server Terminal Services. Den stöder kommunikation mellan klientdatorn och servern, vilket gör det möjligt att använda alla funktionerna i Dictation Module och Transcription Module under en virtuell miljö.

En Citrix XenApp drivrutin och en Windows Terminal Services-drivrutin ingår för att passa plattformen för den virtuella miljön.

- **Databastjänst (Endast Arbetsgruppsystem)**

För ett Arbetsgruppsystem måste du skapa ett datalager som kallas "databas" (repository).

En databas är en plats på ett nätverk där delade filer ligger för att dela data mellan System Configuration Program och Dictation Module och/eller Transcription Module. Databasen används för att lagra diverse komponenter i ODMS Dictation och Transcription Module, inklusive användarprofiler, uppdateringar av programvara, och uppdateringar av inbyggd programvara.

2 Systemkonfigurationer

Olympus Dictation Management System R6 (ODMS R6) innehåller en mängd olika konfigurationsalternativ, som ger flexibilitet att göra ODMS R6 distribuerbar i alla typer av arbetsmiljöer, från konfiguration för en användare till medelstora eller stora nätverkskonfigurationer. ODMS R6-konfiguration klassificeras i 2 kategorier, fristående och arbetsgruppkonfigurationer.

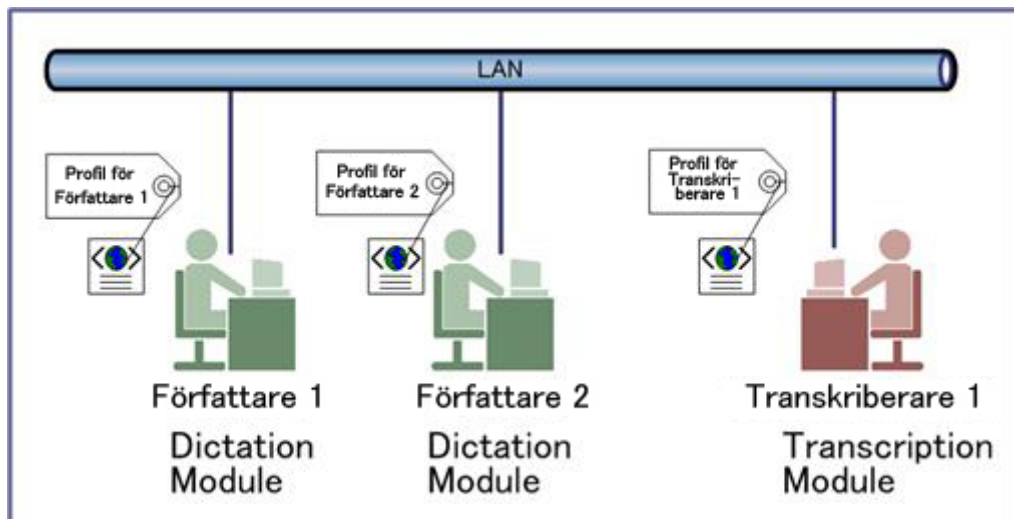
2.1 Fristående systemkonfiguration

Denna konfiguration är lämplig för mindre användarmiljöer eller där varken nätverk eller en nätverksserver är tillgängliga för användning. Därför krävs ingen licenshantering.

För installation för en användare används licens-ID:n för enskild användare för att installera applikationen till datorn. Alla applikationskonfigurationer och användarinställningar ligger i denna konfiguration och hanteras av den enskilde användaren. Installationen görs vanligen interaktivt med R6 Klient-CD:n.

För installation för flera användare kan en enskilda licens-ID eller fleranvändarlicens-ID användas i denna konfiguration där licensen tilldelas till den enskilda applikationen och licensiering krävs via broadcast för att verifiera licensiering krävs när applikationen startas. Nackdelen med en sådan konfiguration är UDP-broadcasten på nätverket varje gång en Dictation Module eller Transcription Module startas och licenshanteringen när framtida tillägg ska bekräftas.

Installation för flera användare kan utföras interaktivt med R6 Klient-CD:n eller distribueras tyst genom att använda ODMS DM/TM Installationspaket (MSI) via Active Directory, inloggningsskript eller distributionsmjukvara från tredje part.



Tyst installation kräver en fleranvändarlicens-ID

Fleranvändarlicens-ID kan erhållas i utbyte för enanvändarlicenser kostnadsfritt. Var god och kontakta återförsäljaren eller distributören för information om hur man byter till fleranvändarlicens-ID.

Erforderliga licenser

Dictation Module enanvändarlicens (för ODMS)

Transcription Module enanvändarlicens (för ODMS)

Moduler som ska installeras

Dictation Module

Transcription Module

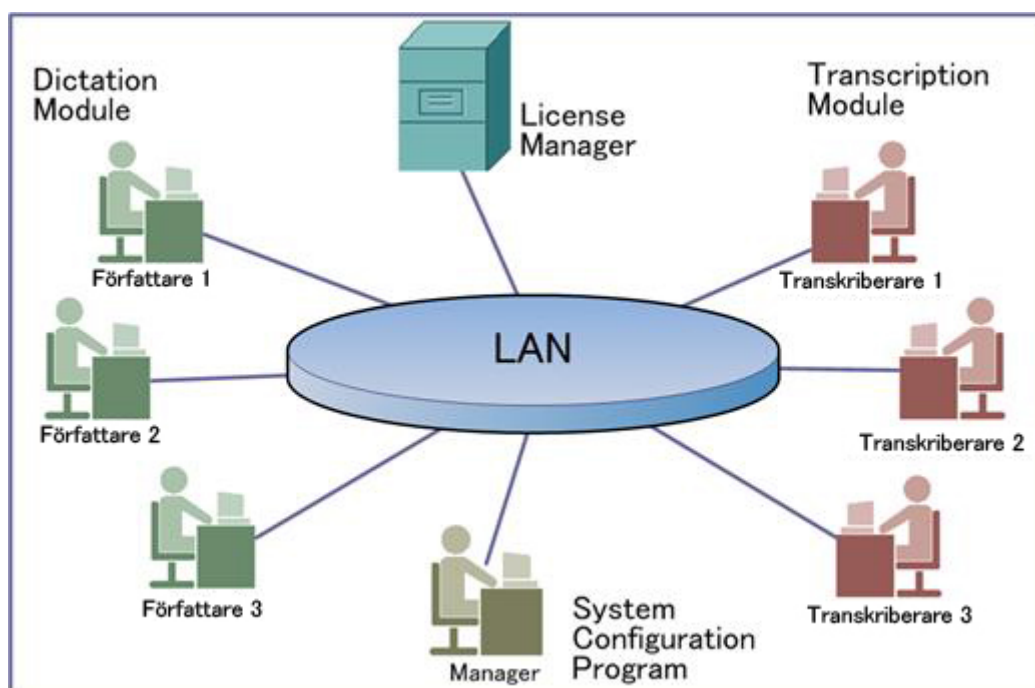
File Downloader

2.2 Konfiguration av arbetsgruppssystem

Denna konfiguration lämpar sig för medelstora till stora installationer i en LAN-miljö. ODMS installeras på den enskilda arbetsstationen men licenshanteringen för alla applikationer centraliseras genom användning av applikationen License Manager.

Denna konfiguration kräver att administrationsapplikationen License Manager används, vilken registrerar en fleranvändarlicens-ID.

Fördelen med att använda License Manager jämfört med att använda fleranvändarlicens-ID:n i fristående konfiguration, är att centraliseringen av licensen och kommunikationen mellan applikationerna vilket medgöer enkla uppdateringar till licensen när antalet användare ökar. I denna konfiguration sker applikationernas kommunikation via HTTP istället för UDP.



I arbetsgruppkonfigurationen är det också möjligt att centralisera den administrativa styrningen för användarprofiler, mjukvara och hårdvara genom att använda System Configuration Program (SCP). SCP förser systemadministratörer med ett kraftfullt verktyg för att styra användarnas applikationsinställningar och tillåter användaren att roama i en nätverksmiljö. Distribution av programvaru- och firmwareuppdateringar kan också hanteras med SCP.



Den separata Olympus Dictation Management System R6 Administratör-CD:n krävs för att strukturera ett Arbetsgruppssystem.

Erforderliga licenser

Dictation Module fleranvändarlicens-ID

Transcription Module fleranvändarlicens-ID

System Configuration Program licens-ID (medföljer ODMS R6 Administratörs-CD:n)

License Manager licens-ID (medföljer ODMS R6 Administratörs-CD:n)

Moduler som ska installeras

Dictation Module

Transcription Module

File Downloader

License Manager

System Configuration Program (tillval)

Databastjänst (tillval)

2.3 Använda Dictation Module/Transcription Module i en virtuell miljö

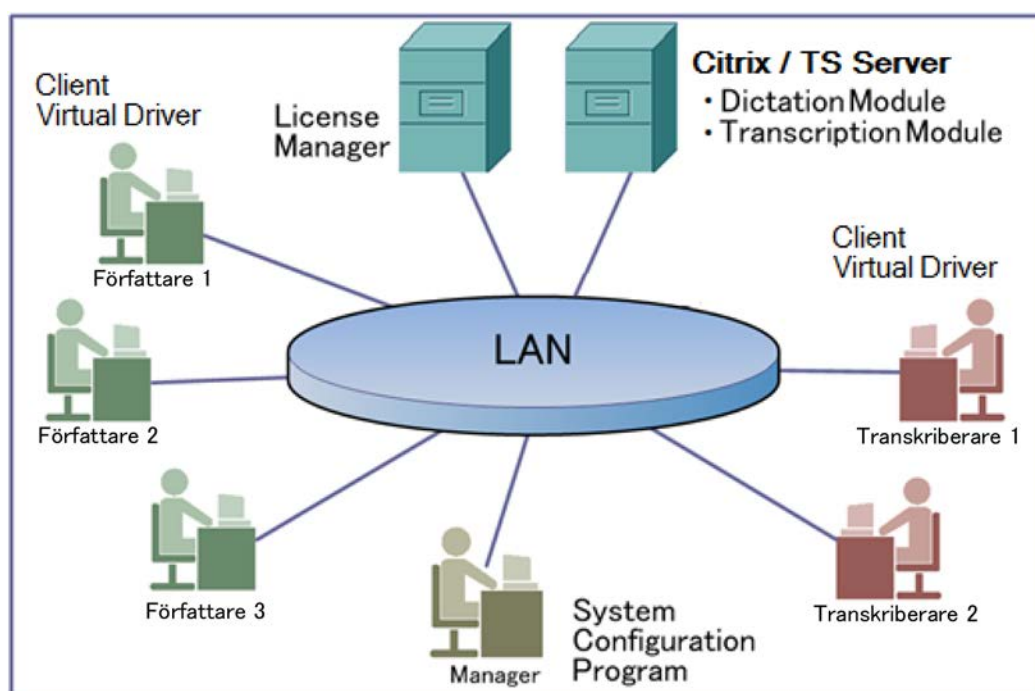
När Dictation Module och/eller Transcription Module används i en virtuell miljö, beror konfigurationsvillkoren på typen av plattform för den virtuella miljön.

2.3.1 Använda Citrix XenApp och Windows Terminal Services

För att använda Dictation Module och/eller Transcription Module med produkterna som listas nedan, behöver du installera lämplig Client Virtual Driver på klientdatorn i enlighet med produkten som används. För detaljer om Citrix XenApp- och Windows Terminal Service-miljöer hänvisar vi till Systemkrav.

Dictation Module och/eller Transcription Module installeras på servern, och åtkomst till den sker från datorn på vilken Client Virtual Driver är installerad.

Ifall det gäller en ODMS R6 behöver Arbetsgruppssystem struktureras.



Erforderliga licenser

Dictation Module fleranvändarlicens-ID

Transcription Module fleranvändarlicens-ID

System Configuration Program licens-ID (medföljer ODMS R6 Administratörs-CD:n)

License Manager licens-ID (medföljer ODMS R6 Administratörs-CD:n)

Moduler som ska installeras

Dictation Module (serversida)

Transcription Module (serversida)

Client Virtual Driver (klientsida)

License Manager

System Configuration Program (tillval)

Databastjänst (tillval)



- File Downloader är inte kompatibel med en plattform för virtuell miljö. För att använda File Downloader, installera det direkt på klientdatorn.
- Client Virtual Driver och Dictation Module/Transcription Module kan inte installeras på samma dator.

2.3.2 Använda Citrix XenDesktop och VMware View

Ett ODMS R6 Arbetsgruppsystem behöver byggas upp när ODMS R6 används med produkterna som visas nedan.

Dictation Module och/eller Transcription Module kan användas genom att installera dem i avbildningsfilerna av servern och exekvera avbildningsfilerna från varje produkts klientprogramvara. En virtuell drivrutin för klienten krävs inte av klientdatorn.

För detaljer om Citrix XenDesktop- och VMware View-miljöer hänvisar vi till Systemkrav.

Erforderliga licenser

Dictation Module fleranvändarlicens-ID

Transcription Module fleranvändarlicens-ID

System Configuration Program licens-ID (kommer med ODMS R6 Administratör-CD:n)

License Manager licens-ID (kommer med ODMS R6 Administratör-CD:n)

Moduler som ska installeras

Dictation Module

Transcription Module

License Manager

System Configuration Program (tillval)



- File Downloader är inte kompatibel med en plattform för virtuell miljö. För att använda File Downloader, installera det direkt på klientdatorn.

3 Förberedelse före installation

I detta avsnitt förklaras förberedelser som krävs för installation av Olympus Dictation Module Management System R6 (ODMS R6).

3.1 Licenser

ODMS har olika licensieringsalternativ beroende på vilken typ av installations som krävs.

3.1.1 Dictation Module/Transcription Module

En licens krävs för att använda Dictation Module och/eller Transcription Module. Här följer en beskrivning av licenstyperna för Dictation Module/Transcription Module.

- Enanvändarlicens

Medföljer röstinspelare eller transkriberingskitet. Licens som medföljer inspelaren kallas för dikteringslicens medan licens som medföljer transkriberingskitet kallas för transkriberingslicens.

- Fleranvändarlicens

En Fleranvändarlicens (även känd som en volymlicens eller platslicens) tillhandahålls i utbyte mot enskilda licenser. En Fleranvändarlicens-ID kan vara för diktering eller transkribering, men inte en kombination av båda.

Licenskrav

Licenskrav för Dictation Module/Transcription Module varierar beroende på systemet. Använd lämplig licens för varje system.

Se "[10 Supportkontakter](#)" för information om hur man skaffar fleranvändarlicensnyckel.

Följande tabell visar licenssystemet för ODMS R6 systemkonfigurationer.

Tillgänglig i	Erforderliga licenser	Licensserver
Fristående	Dictation Module enanvändarlicens eller fleranvändarlicens Transcription Module enanvändarlicens eller fleranvändarlicens	Behövs ej
Arbetsgrupp	Dictation Module fleranvändarlicens Transcription Module fleranvändarlicens	License Manager

**Om inköp av en licensnyckel**

Enskild licens-ID kan inköpas från Olympus. Var god och kontakta återförsäljaren eller distributören för detaljer.

För tilläggslicenser till befintlig fleranvändarlicens, var god och kontakta återförsäljaren eller distributören för detaljer.

3.1.2 File Downloader

Det behövs ingen licens för att använda File Downloader.

3.1.3 System Configuration Program/License Manager (endast Arbetsgrupp)

Enskilda licens-ID krävs för att använda ODMS R6 System Configuration Program/License Manager.

Licens-ID medföljer ODMS R6 Administratör-CD:n.

3.2 Bestämma systemkonfigurationen

Innan ODMS R6 installeras, bestäm systemkonfigurationen.

För information om system som kan konfigureras, se "[2 Systemkonfigurationer](#)".

Efter att ha bestämt systemkonfigurationen, bekräfta modulerna som ska installeras på enskilda datorer.

Systemnamn	Moduler som ska installeras	Minsta antal datorer som krävs
Fristående system	Dictation Module Transcription Module File Downloader	En eller fler klientdatorer
Arbetsgruppsystem	Dictation Module Transcription Module File Downloader Client Virtual Driver	En eller fler klientdatorer
	License Manager	En serverdator
	Manager Tool - System Configuration Program - Program för enhetsanpassning	En eller fler klientdatorer

Ett fristående system kräver åtminstone en klientdator.

Ett arbetsgruppsystem behöver en licensserverdator för att hantera licenser och en managerdator för att hantera användarprofiler och andra konfigurationer.

Du kan också installera tillvalet Databastjänst (Repository Service) och använda det som ett serviceprogram för att hantera användarprofiler och uppdatera moduler.

För detaljer om Databastjänst hänvisar vi till "*****".

4 Installera Dictation Module/Transcription Module

I detta kapitel förklaras installationsprocedurer för Olympus Dictation Management System R6 (ODMS R6) Dictation Module och Transcription Module. Du kan installera Dictation Module och Transcription Module genom att använda en CD eller Active Directory Services.

- Installation med en CD måste göras på enskilda datorer.
- Med distributionsmetoden som används av Active Directory Services gäller att när inställningar är konfigurerade med Active Directory domänkontrollanten, utför installeraren automatiskt installationen då varje klientdator startas.

I detta kapitel förklaras proceduren för installation med CD:n.

För information om automatisk distributionsinstallation med Active Directory, hänvisar vi till "5 Tyst installation".

4.1 Ny installation

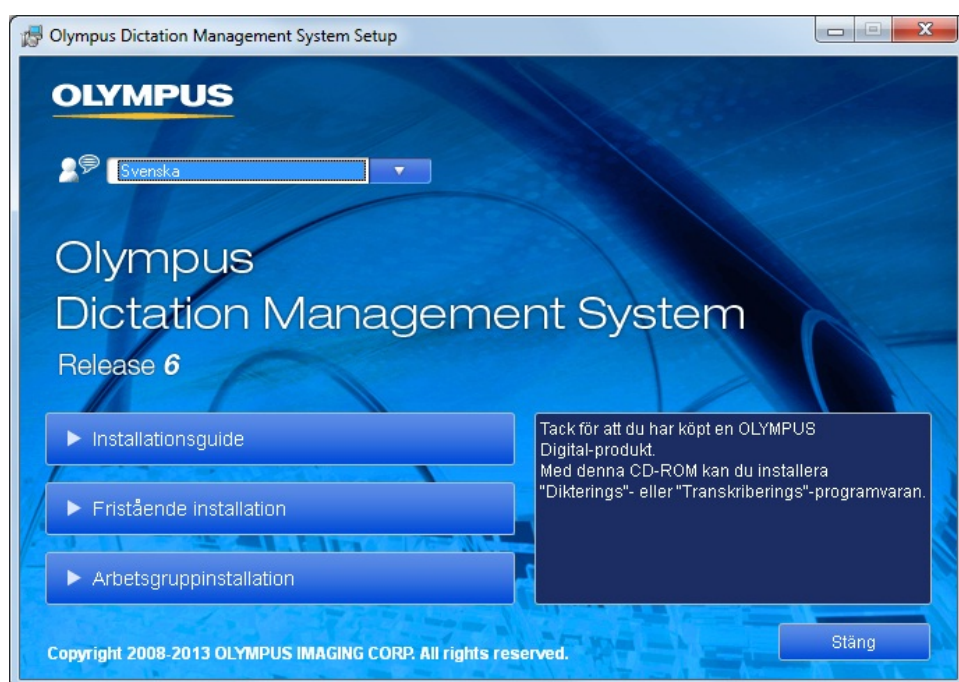
Installation av ODMS R6 från ODMS R6 Clients-CD:n erbjuder en standardinstallation med begränsade installationsalternativ. Nedan följer proceduren för installation från CD:n för fristående konfiguration:

4.1.1 Fristående systeminstallation

Utför följande steg för att strukturera ett fristående system.

■ Procedur

1. Sätt i ODMS R6 Clients-CD:n. Startprogrammet startas automatiskt.

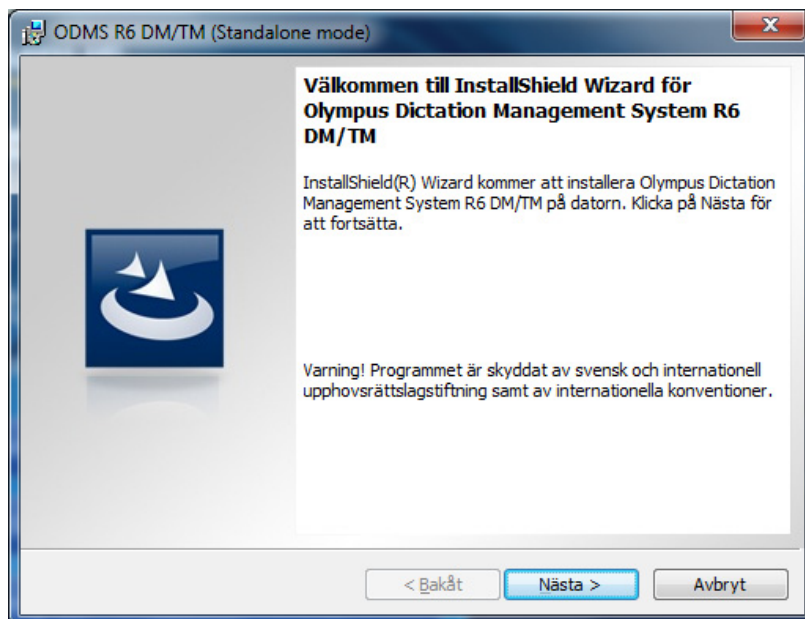


Starta startprogrammet

Om startprogramfönstret inte visas efter att ha satt i CD:n, välj [Den här datorn] från Windows [Start]-meny, klicka på CD-ROM-ikonen, och dubbelklicka sedan på "launcher.exe".

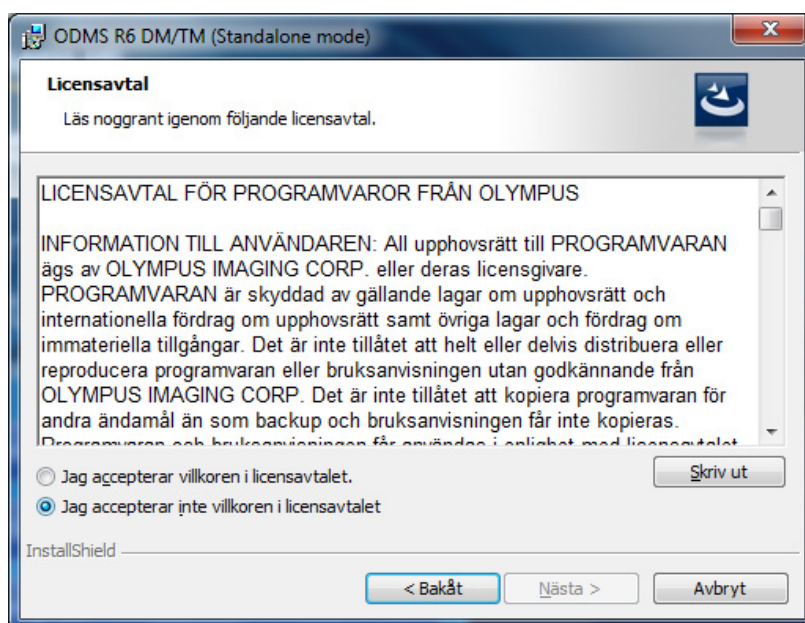
2. I startprogramfönstret, klicka på [Fristående installation].

→ Installationsprogrammet startas automatiskt och ett välkomstmeddelande visas.



3. Klicka på [Nästa].

→ Dialogrutan Licensavtal visas.

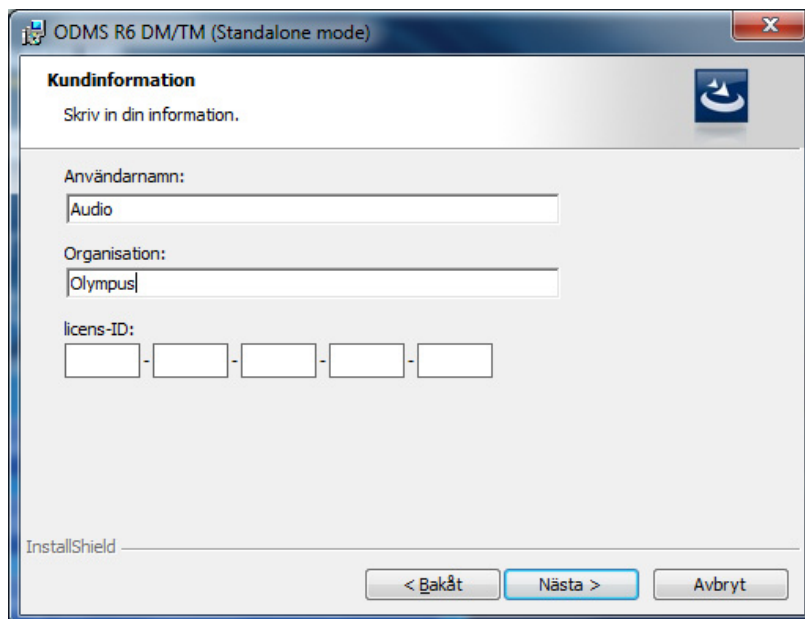


Om du redan har installerat antingen Dictation Module eller Transcription Module, visas "Programunderhåll".

För att installera ytterligare ett program, var god och välj "Modifiera" på "Programunderhåll", klicka sedan på [Nästa]. "Licensavtalet" visas.

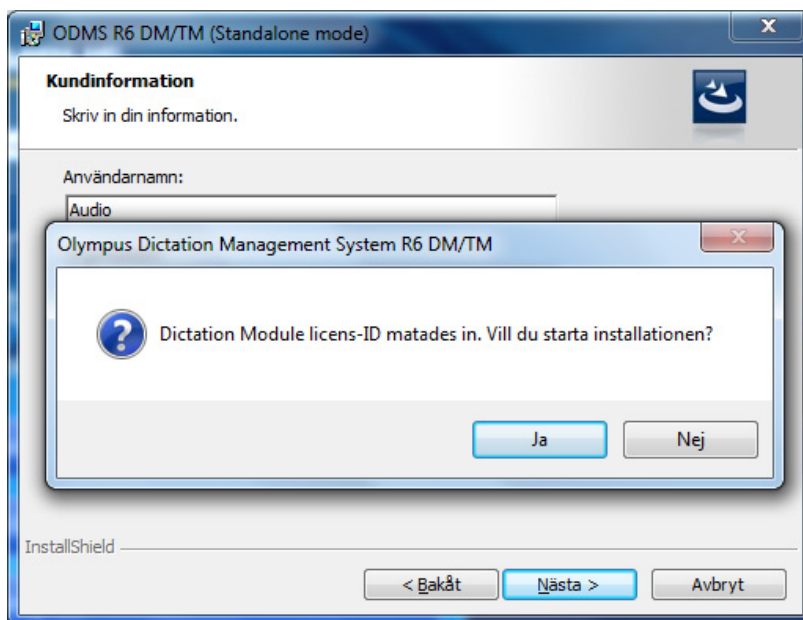
4. Acceptera licensavtalet och klicka sedan på [Nästa].

→ Dialogrutan Kundinformation visas.



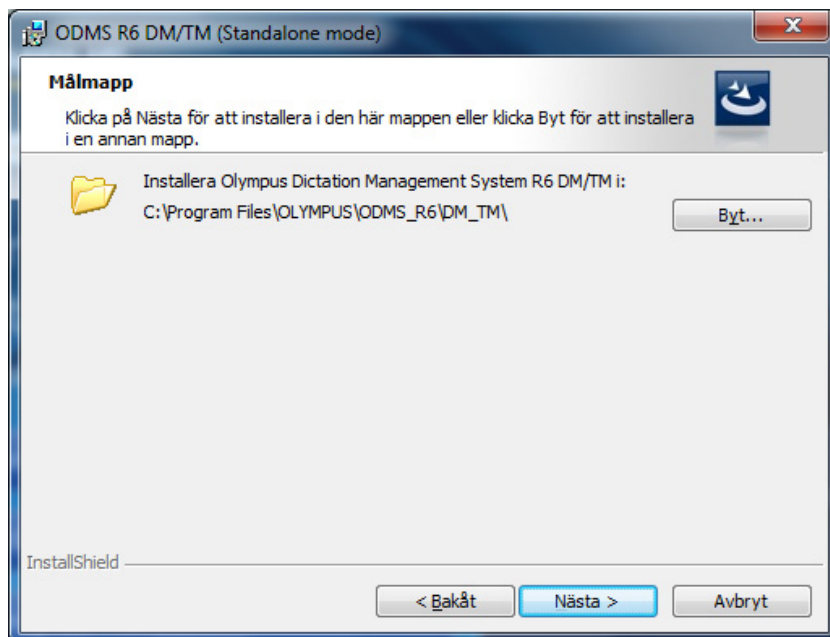
5. Skriv in ett användarnamn, ett företagsnamn och en licens-ID för ett fristående system, och klicka sedan på [Nästa].

→ Ett meddelande som bekräftar applikationen som ska installeras visas.



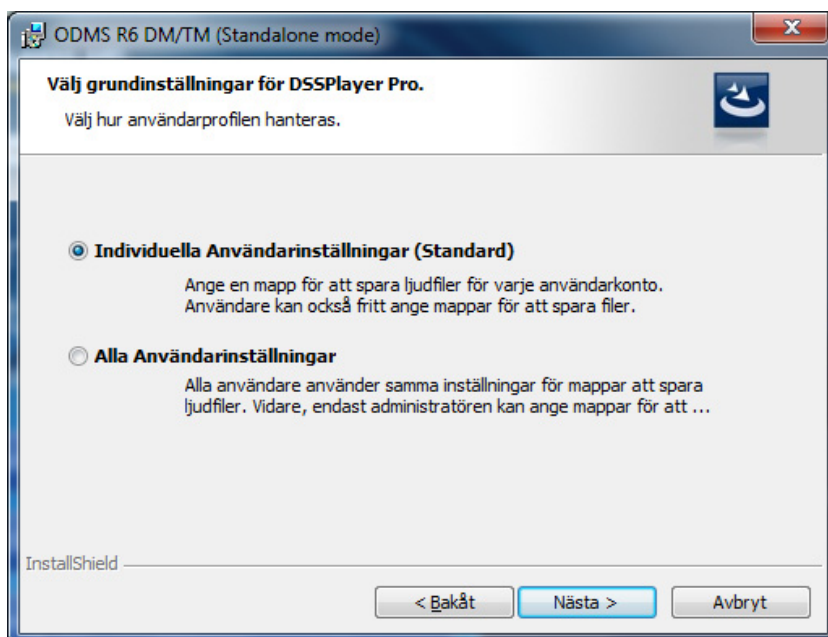
6. Kontrollera att det korrekta applikationsnamnet visas, och klicka sedan på [Ja].

→ Dialogrutan Destinationsmapp visas.



7. Specificera en programmapp för installation, och klicka sedan på [Nästa].

→ Dialogrutan Välj grundinställningar visas.

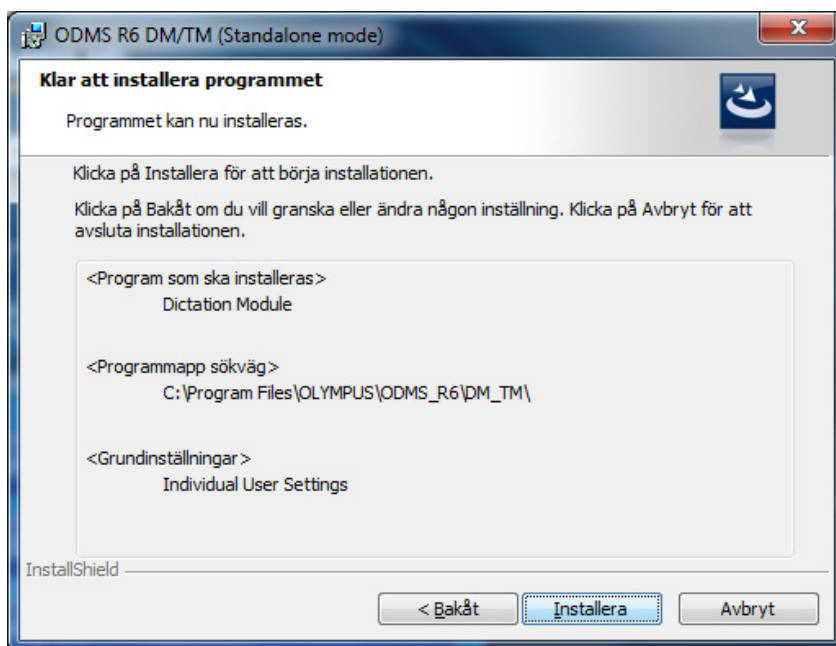


8. Specificera metoden för att spara användarprofiler, och klicka på [Nästa].

Om Individuella användarinställningar väljs, kan filer för inställningshantering konfigureras för varje användare vilket gör det möjligt att ställa in olika alternativ för varje användare.

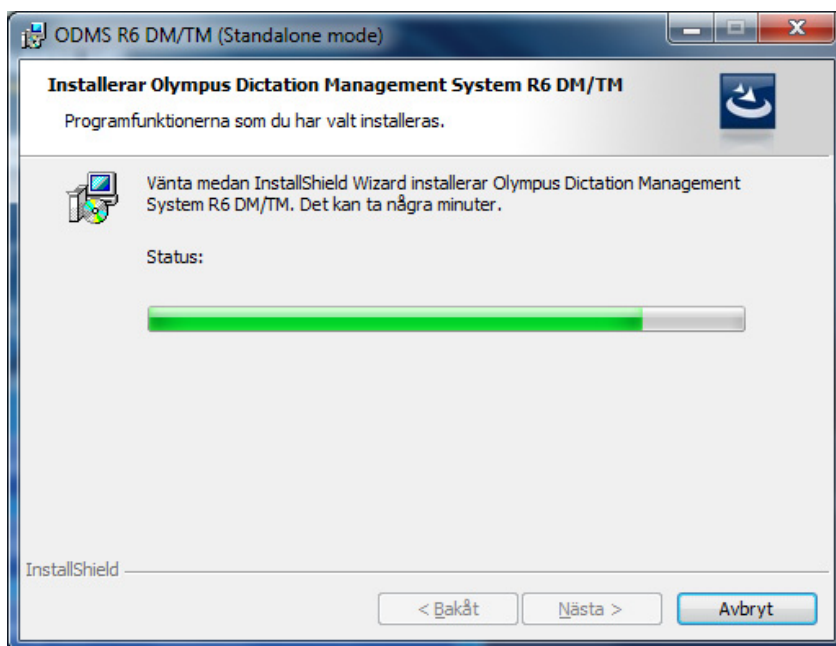
Om Alla Användarinställningar väljs, tillåts alla användare öppna endast en delad inställningsfil på datorn. Endast en användare som har administratörsprivilegier kan ändra användarprofiler.

→ Dialogrutan Installationen av programmet kan påbörjas visas.

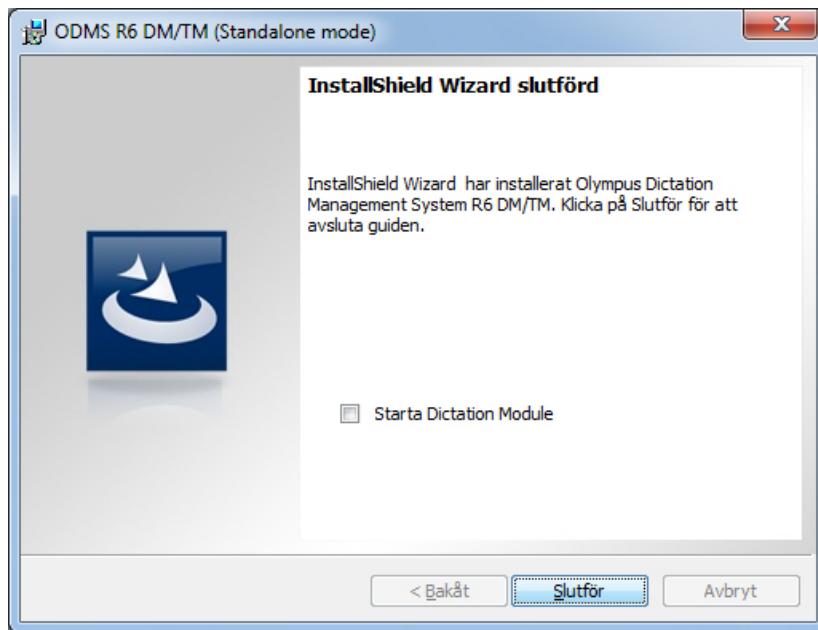


9. Kontrollera installationsinställningarna och klicka på [Installera].

→ En förloppsindikator visas i en dialogruta under installationen.



→ När installationen är slutförd, visas dialogrutan InstallShield-guiden är klar.



10. Klicka på [Slutför].

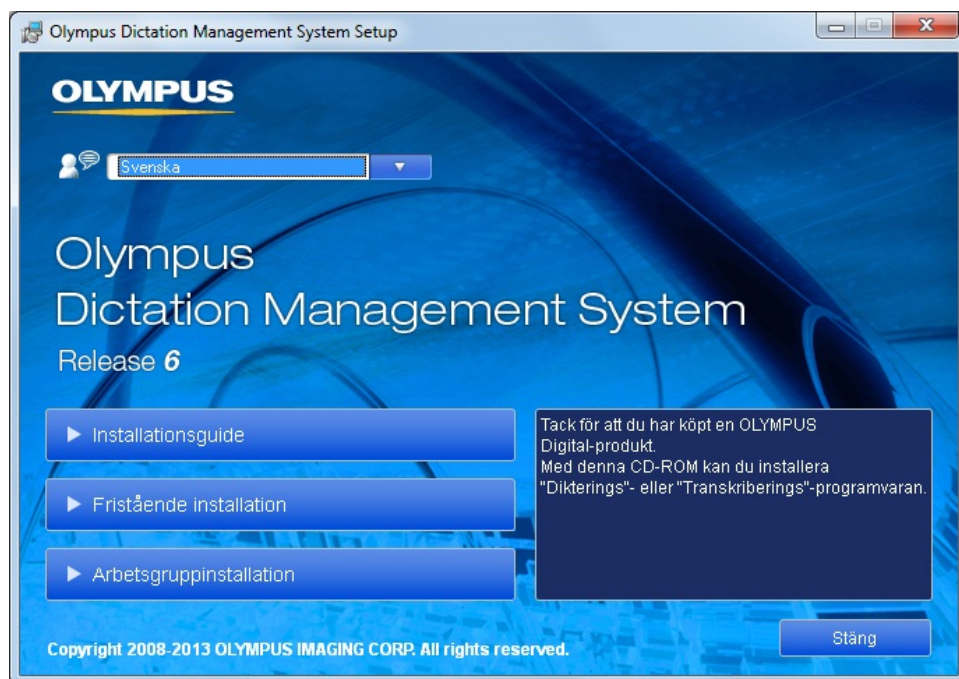
	<p>För att starta den installerade applikationen när du avslutar installeraren, markera kryssrutan i dialogrutan InstallShield-guiden är klar.</p>
--	--

4.1.2 Arbetsgruppsysteminstallation

Utför proceduren i detta avsnitt för att installera Dictation Module och/eller Transcription Module i ett arbetsgruppsystem.

■ Procedur

1. Sätt i ODMS R6 Clients-CD:n. Startprogrammet startas automatiskt.

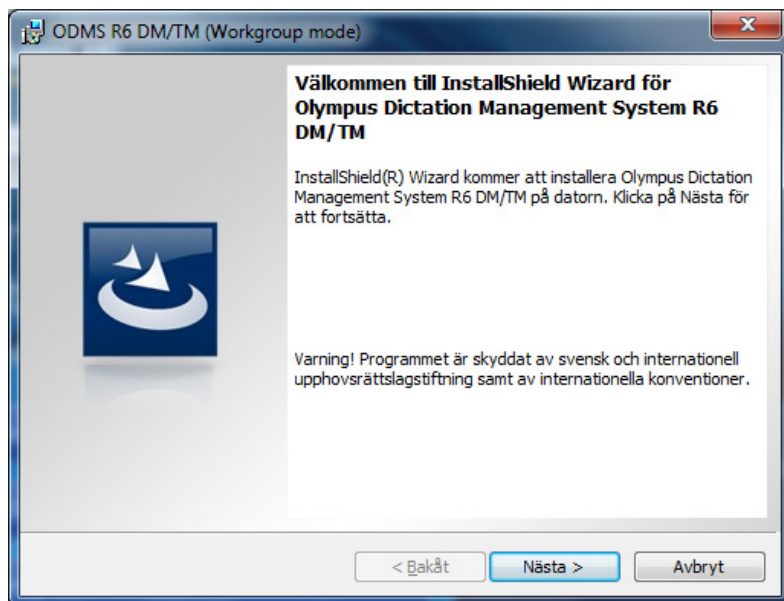


Starta startprogrammet

Om startprogramfönstret inte visas efter att ha satt i CD:n, välj [Den här datorn] från Windows [Start]-meny, klicka på CD-ROM-ikonen, och dubbelklicka sedan på "launcher.exe".

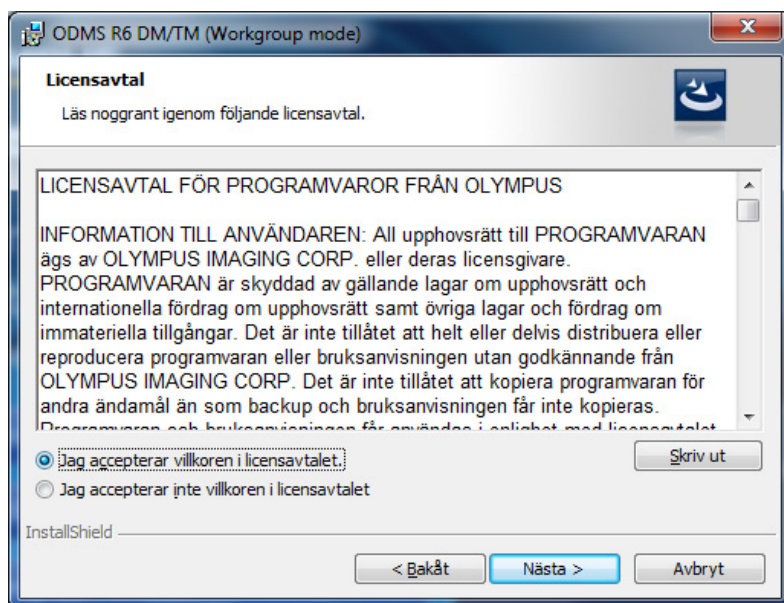
2. I startprogramfönstret, klicka på [Arbetsgruppinstallation].

→ Installationsprogrammet startas automatiskt och ett välkomstmeddelande visas.



3. Klicka på [Nästa].

→ Dialogrutan Licensavtal visas.



4. Acceptera licensavtalet och klicka sedan på [Nästa].

→ Dialogrutan Kundinformation visas.

5. Skriv in ett användarnamn, ett företagsnamn och licence manager-information, och klicka sedan på [Nästa].

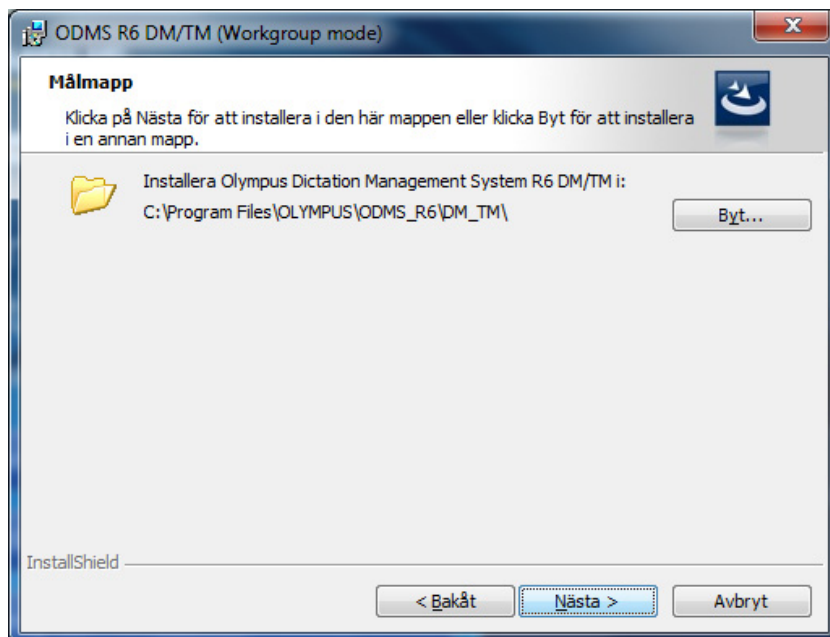
→ Dialogrutan Anpassad konfiguration visas.



- Om du klickar på [Nästa] i dialogrutan Kundinformation bekräftas åtkomst till den angivna License Manager. Ett felmeddelande visas om åtkomst till License Manager inte kan bekräftas eftersom License Manager ännu inte är konfigurerad eller på grund av någon annan orsak. Installationen av Dictation Module/Transcription Module kan emellertid fortsätta.
- När installationen är klar, kan inställningsskärmen i varje applikation användas för att ändra License Manager adressen och portnumret.

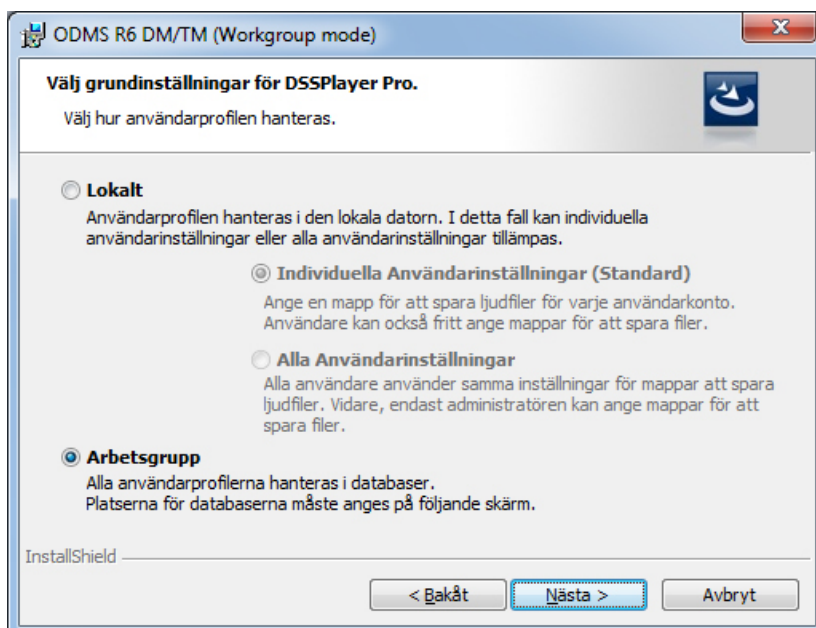
6. Välj applikationen som ska installeras, och klicka sedan på [Nästa].

→ Dialogrutan Destinationsmapp visas.



7. Specificera en programmappe för installation, och klicka sedan på [Nästa].

→ Dialogrutan Välj grundinställningar visas.



8. Specificera metoden för att spara användarprofiler, och klicka på [Nästa].

■ [Lokalt]

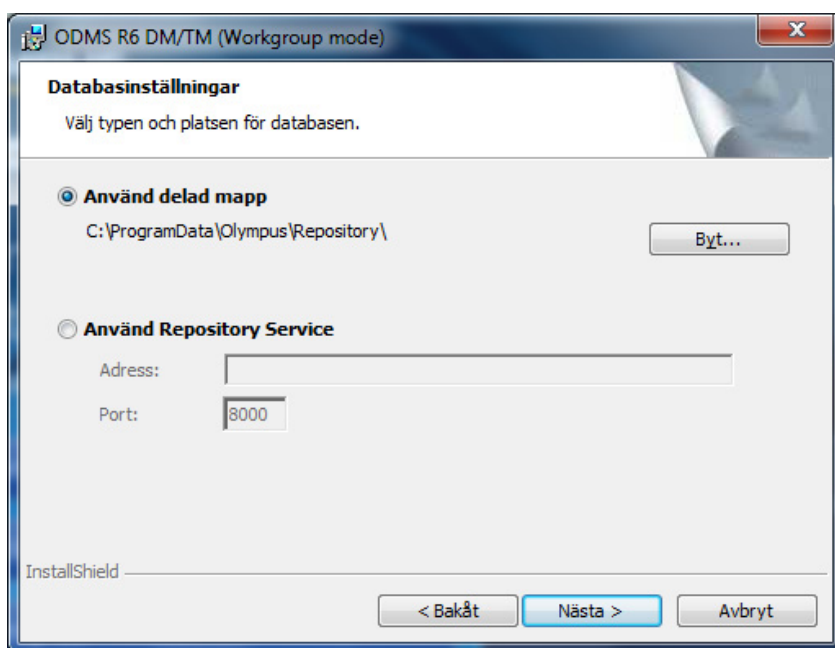
Med detta alternativ, hanteras användarprofilen på den lokala datorn. I detta fall utförs inte hantering av System Configuration Program.

- Val av Individuella användarinställningar möjliggör hantering och lagring av en användarprofil för varje enskild användare.
- Val av Alla Användarinställningar gör att samma användarprofilinformation används för alla inloggade användare. Endast en användare som har administratörsprivilegier kan ändra användarprofiler.



■ [Arbetsgrupp]

Med detta alternativ hanteras användarprofiler i databaser (delad plats), och delas med administratörer. Användarprofiler kan hanteras från System Configuration Program.

Om man väljer [Arbetsgrupp] och sedan klickar på [Nästa] visas dialogrutan Databasinställningar.

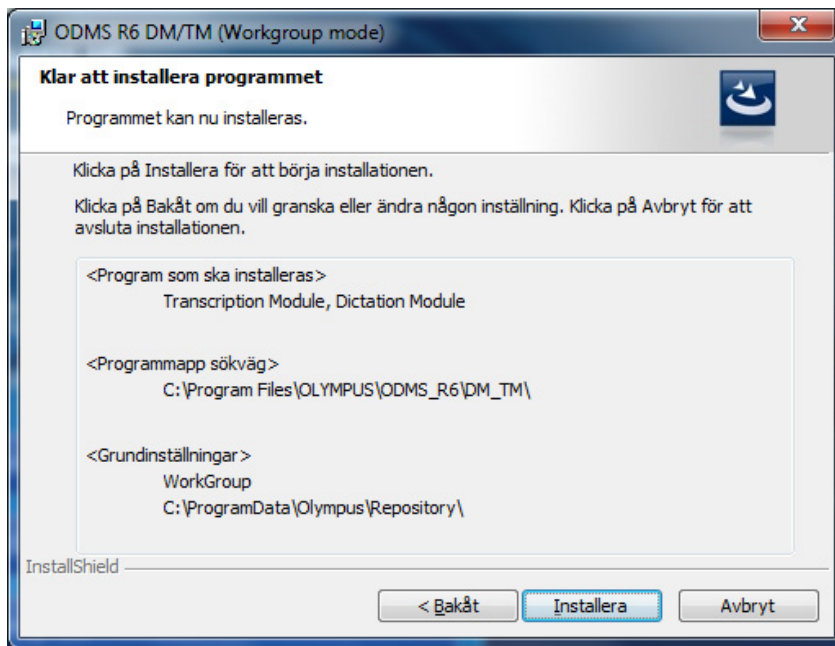


- Om man väljer "Använd delad mapp" anges användning av en databas av typen delad mapp. Om man klickar på knappen [Ändra...] visas en dialogruta för att välja mappen som visas här. Använd dialogrutan för att specificera den delade mappen enligt systemadministratörens instruktioner.

	Databasmappen måste vara en delad mapp som kan öppnas av klientdatorn.
	När en databas av typen delad mapp används, måste olika mappar användas för de delade mappar som används av applikationerna DSS Player Pro R5 och ODMS R6. Förbered en exklusiv mapp för DSS Player Pro R5 och en till exklusiv mapp för ODMS R6. När du installerar ODMS R6 måste du specificera en delad mapp som är exklusiv för ODMS R6.

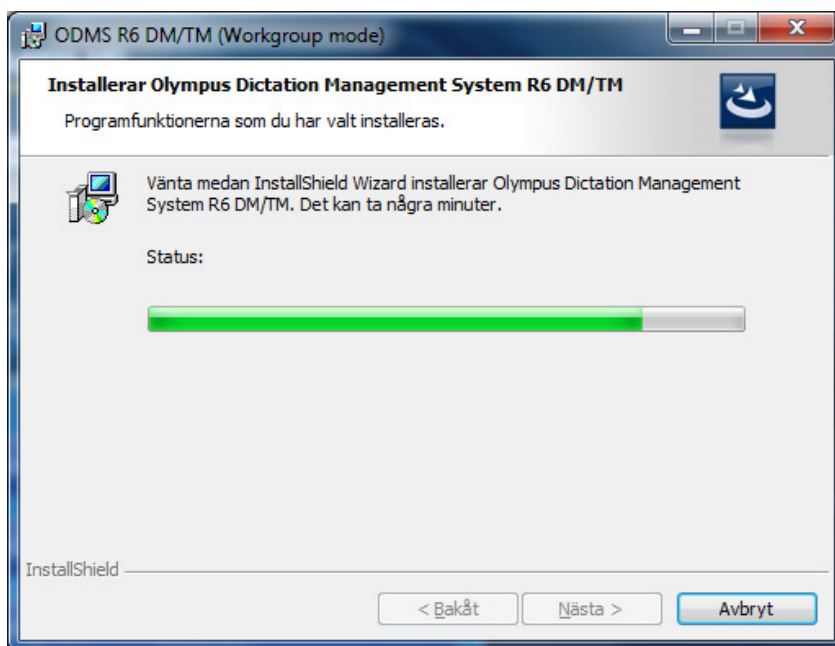
- Om man väljer "Använd Repository Service", specificeras åtkomst till databasen via ett Windows service-program. Specificera för detta alternativ adressen och portnumret för den server som kör databasadressen enligt systemadministratörens instruktioner.

➔ När ovanstående inställningar har konfigurerats, klicka på [Nästa] för att visa dialogrutan Installation av programmet kan påbörjas.

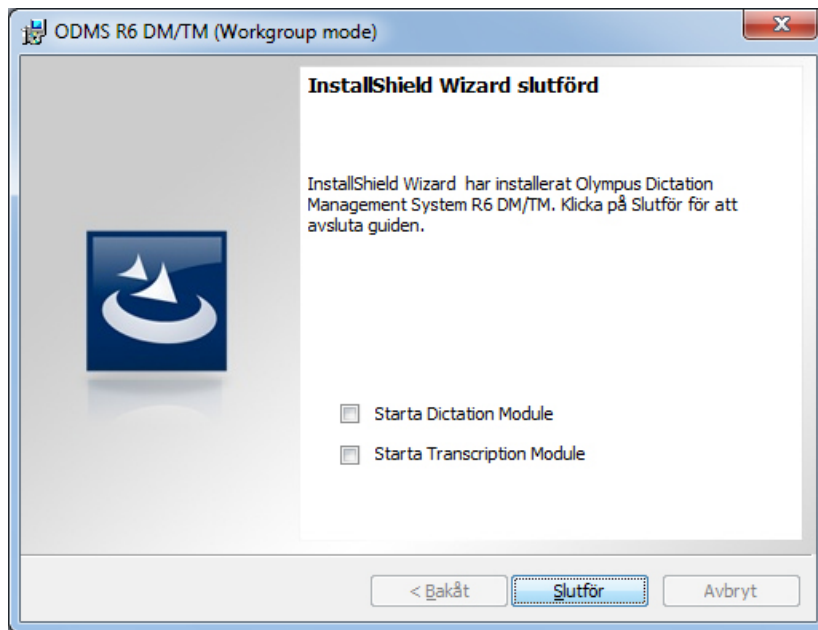


9. Kontrollera installationsinställningarna och klicka på [Installera].

→ En förloppsindikator visas i en dialogruta under installationen.



→ När installationen är slutförd, visas dialogrutan InstallShield-guiden är klar.



10. Klicka på [Slutför].

	<p>För att starta den installerade applikationen när du avslutar installeraren, markera kryssrutan i dialogrutan InstallShield-guiden är klar.</p>
--	--

4.2 Lägga till en applikation

Ifall antingen ODMS R6 Dictation Module eller Transcription Module är installerad sedan tidigare, kan du installera endera med hjälp av underhållsläget.

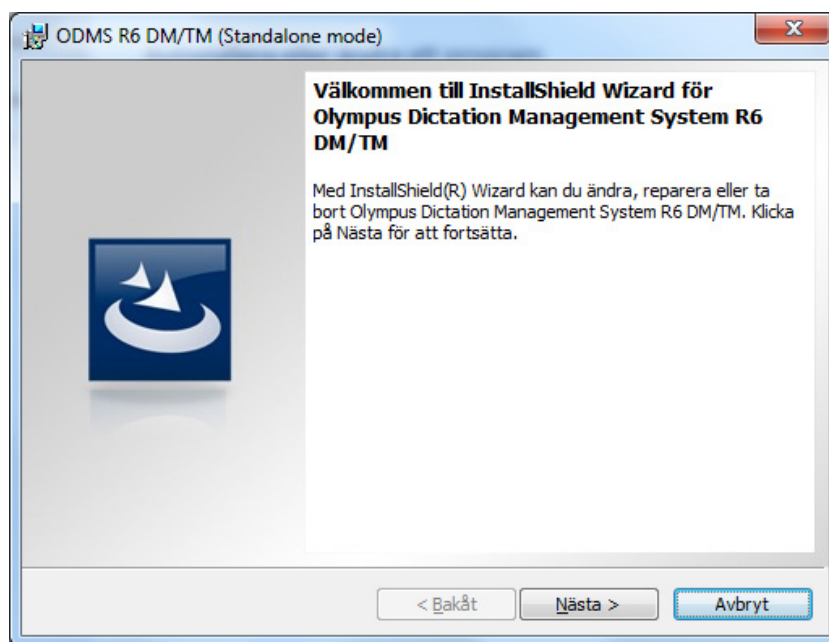


Modullicensnycklarna behövs för att lägga till en modul till en miljö med fristående system eller arbetsgruppsystem.

■ Procedur

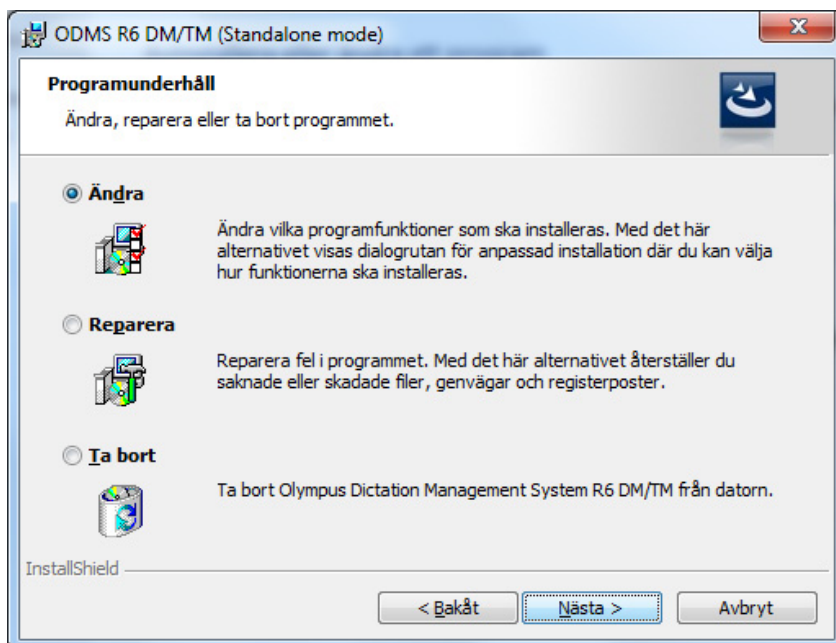
Använd följande procedur för att installera:

1. Från Windows Startmeny, välj [Kontrollpanelen] – [Lägg till/ta bort program].
2. Välj "Olympus Dictation Management System R6 DM/TM", och klicka sedan på [Modifiera].
3. Därmed startas installeraren för Olympus Dictation Management System i dess underhållsläge.



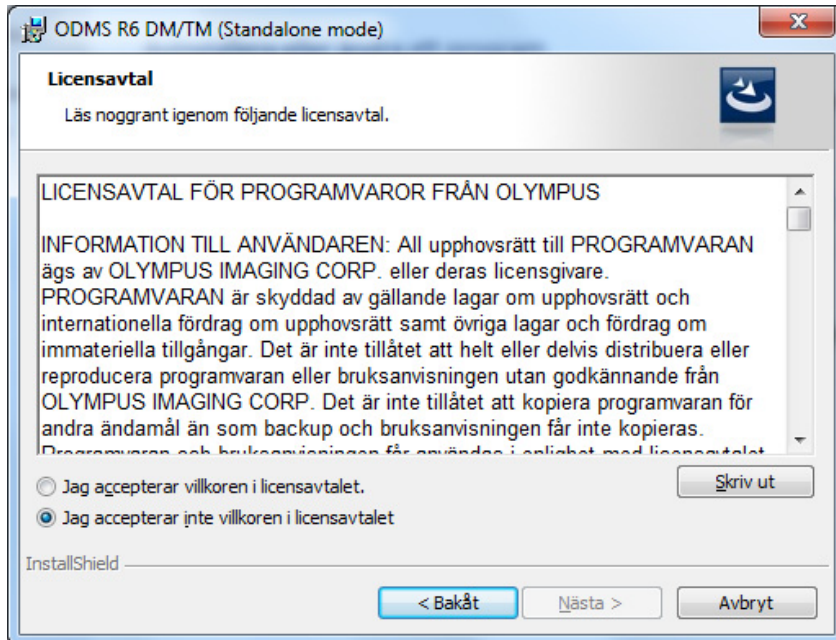
4. Klicka på [Nästa].

→ Skärmen [Programunderhåll] visas.



5. Välj [Ändra], och klicka sedan på [Nästa].

→ Skärmen [Licensavtal] visas.



Återstående delen av denna procedur är densamma som för proceduren för ny installation.

Följ guiden för att skriva in licensnyckeln för applikationen som ska läggas till och installera den. För detaljer hänvisar vi till "4.1.1 Fristående systeminstallation".

5 Tyst installation

Tyst installation är en installationsmetod där systemadministratören förinställer anpassade installationsinställningar så att installationen kan utföras automatiskt utan att visa något grafiskt gränssnitt. Med denna metod kan användare av Dictation Module och/eller Transcription Module installera applikationerna utan att bekymra sig över besvärliga installationsprocedurer.

Olympus Dictation Management System stöder två olika distributionsmetoder som använder Windows Server Active Directory Services. En metod använder Active Directory Services gruppprincip. Den andra metoden använder ett inloggningsskript.

Med dessa metoder installeras applikationerna automatiskt när användarens dator slås på.

I detta kapitel förklaras inställning för tyst installation genom att använda en Dictation Module/Transcription Module-installation som exempel.



5.1 Förbereda automatiskt installationspaket

För installation med CD:n, måste administratören gå till varje dator enskilt och utföra installationsproceduren. Denna uppgift kan ta avsevärd tid och är krävande.

Genom att nyttja Active Directory, kan ett MSI-paket distribueras automatiskt av systemadministratören.

Genom det utförs installationen automatiskt.

I detta kapitel förklaras proceduren för automatisk distribution med Active Directory-funktioner.

	<ul style="list-style-type: none">• Automatisk distribution med MSI stöder .NET Framework, och installerarna och uppdateringsprogrammen för Dictation Module, Transcription Module och File Downloader. MSI-paket för de andra applikationerna stöder inte automatisk distribution.
	<ul style="list-style-type: none">• För information om att strukturera Active Directory och konfigurera dess inställningar, hänvisar vi till Hjälpen för operativsystemet.• När det inte finns någon .mst-fil, kommer ett program att installeras baserat på MSI standardinställningen.

5.1.1 Förbereda .NET Framework

Extrahera .NET Framework installationspaket och deponera det i mappen <EXTRACT.> med följande procedur.

Installeraren .NET Framework lagras på platserna som visas nedan på ODMS R6 Clients-CD:n. .NET Framework kan användas på både x86 och x64 plattformar.

<CD_Rot>%Dotnet%DotNet4_0

Följande undermappar finns i mappen <CD_Rot>%Dotnet.

Windows Imaging Component är en komponent som krävs när .NET Framework 4.0. installeras. Den krävs bara när NET Framework installeras och måste installeras manuellt.

Mapp	Beskrivning	Anmärkningar
DotNet4_0	Microsoft .NET Framework 4.0 Full	
WIC_x86	Windows Imaging Component (x86)	För x86 plattform
WIC_x64	Windows Imaging Component (x64)	För x64 plattform

Förberedelserna skiljer sig mellan distributionstyper.

Distribuera genom användning av en gruppprincip

■ Procedur

1. Förbered en delad mapp (<EXTRACT>) som alla datorerna har åtkomst till och till vilken applikationen kommer att distribueras.
2. Vid kommandotolken, använd "cd"-kommandot för att flytta till katalogen där .NET Framework-installeraren, med samma arkitektur som klienten, lagras.
3. Exekvera följande kommandon:

dotNetFx40_Full_x86_x64.exe /x: <EXTRACT>

<EXTRACT> är den delade mappen som skapades i steg 1.

➔ Installationspaketet kommer att extraheras i mappen <EXTRACT>.

Distribuera genom användning av ett inloggningsskript

■ Procedur

1. Förbered en delad mapp som alla datorerna har åtkomst till och till vilken applikationen kommer att distribueras.
2. Kopiera .NET Framework 4.0-installeraren som den är till mappen du förberedde i steg 1.

5.1.2 Förbereda ett installationspaket

Använd följande procedur för att extrahera ett installationspaket för Dictation Module/Transcription Module och File Downloader och kopiera det till <EXTRACT>-mappen.

■ Procedur

1. **Kopiera applikationens installationspaket till den delade mappen (<EXTRACT>)** skapad i steg 1 av procedur 5.1.1.

Varje applikations installationspaket lagras i följande mapp på ODMS R6 Clients-CD:n.

Applikationsnamn	Mapp
Dictation Module Transcription Module	<CD_Rot>%ODMS_R6
File Downloader	<CD_Rot>%FileDownloader

2. Kopiera License.dat-filen till den delade mappen (<EXTRACT>, vilken är samma mapp där .msi-filen extraherades) du skapade i steg 1 av procedur 5.1.1 (endast vid installation av Dictation Module och/eller Transcription Module).



Tyst installation av File Downloader

license.dat krävs inte för att installera File Downloader.

3. Kopiera filerna som listas nedan såsom erfordras till den delade mappen (<EXTRACT>, som är samma mapp där .msi-filen extraherades) du skapade i steg 1 av procedur 5.1.1.

Tabellen nedan är en lista över filer som används av automatisk distributionsinstallation när ett fristående system byggs upp.

Fil	Beskrivning
ODMSClient.msi	Detta är installations- och uppdateringsprogrammet för Dictation Module och Transcription Module.
FileDownloader.msi	Detta är installations- och uppdateringsprogrammet för File Downloader.
license.dat (Fristående system alternativ)	Detta är en licensdatafil för att automatiskt registrera licens-ID:n i en automatisk distributionsinstallation. Flera licens-ID för licensierade användare kan hanteras i en enda fil. Se "10 Supportkontakter" och kontakta Olympus återförsäljare för att skaffa license.dat.
CustomConfig.xml (Fristående system alternativ)	Detta är en fil som reglerar de initiala standardinställningarna för Dictation Module, Transcription Module och File Downloader. CustomConfig.xml är ett alternativ för ett fristående system. Om applikationen installeras med standardinställningarna, behövs inte denna fil. CustomConfig.xml kan användas för att installera varje applikation med anpassade applikationsinställningar. För detaljer om hur en görs, se "5.1.4 Skapa CustomConfig.xml".
ODMSClient.mst (Arbetsgruppsystem alternativ)	Denna fil definierar installationsalternativen för msi-filen. ODMSClient.mst är ett alternativ för ett Arbetsgruppsystem. De kan skapas av System Configuration Program. Om applikationen installeras med standardinställningarna, behövs inte denna fil.

	<p>ODMSClient.mst kan användas för att installera Dictation Module och Transcription Module baserat på anpassade profilinställningar. För information om hur man skapar en MST-fil, se Hjälp för System Configuration Program.</p> <p>File Downloader-installeraren stöder inte MST-filer.</p>
--	--

5.1.3 Skaffa fleranvändarlicens-ID (license.dat-fil)

License.dat är en licensfil som inkluderar fleranvändarlicens-ID:n som krävs för att tyst installera programvaran Olympus Dictation Management System. Du kan erhålla en license.dat-fil när kontaktar återförsäljaren eller distributören för att efterfråga en fleranvändarlicens för ditt system.



Tyst installation kräver en fleranvändarlicens-ID

Fleranvändarlicens-ID kan erhållas i utbyte för enanvändarlicenser kostnadsfritt. Var god och kontakta återförsäljaren eller distributören för information om hur man byter till fleranvändarlicens-ID.

Se "10 Supportkontakter" för information om hur man skaffar fleranvändarlicensnyckel.

5.1.4 Skapa CustomConfig.xml (tillval)

CustomConfig.xml är en förinställd konfigurationsfil som används för att anpassa applikationsinställningar vid initial start efter installation. När denna fil installeras tillsammans med Dictation Module och/eller Transcription Module, kopieras CustomConfig.xml-inställningarna till applikationens xml-profilinställningar för användar- eller datornamnet.



CustomConfig.xml-filen används i ett fristående system och inte i ett arbetsgruppsystem.

Hur man skapar en CustomConfig.xml profil beskrivs nedan.

Skapa en CustomConfig.xml-fil för Dictation Module/Transcription Module

■ Procedur

1. Använd en installerad Dictation Module och/eller Transcription Module för att förkonfigurera Dictation Module/Transcription Module alternativinställningar.
Var god se Hjälpen för Dictation Module eller Transcription Module.
2. Kopiera följande xml-filer för användarprofiler till en godtycklig mapp.
 - I det fall det gäller Individuella användarinställningar:
%AppData%\%Olympus\ODMSR6\DMTM\{Användar-ID}.xml
 - I det fall det gäller Alla användarinställningar:
%ALLUSERSPROFILE%\Application Data\%Olympus\ODMSR6\DMTM\{Datornamn}.xml
3. Byt namn på filen ({Användar-ID}.xml) eller {Datornamn}.xml till "CustomConfig.xml".
4. Kopiera den namnändrade CustomConfig.xml-filen till den delade mappen (<EXTRACT>, som är samma mapp där .msi-filen lagras) som skapades i steg 1 av procedur 5.1.1.

Skapa en CustomConfig.xml-fil för File Downloader

■ Procedur

1. Använd den installerade File Downloader för att förkonfigurera File Downloader alternativinställningar.
Vi hänvisar till File Downloader Hjälpen.

- 2.** Kopiera följande xml-filer för användarprofiler till en godtycklig mapp.

%AppData%\Olympus\File Downloader \Config.xml

- 3.** Byt namn på xml-filer till "CustomConfig.xml".

- 4.** Kopiera den namnändrade CustomConfig.xml-filen till den delade mappen (<EXTRACT>, som är samma mapp där .msi-filen lagras) som skapades i steg 1 av procedur 5.1.1.

Installera applikationer genom att följa procedurerna för automatisk distribution genom gruppprincip, eller genom användning av ett inloggningskript.

5.2 Applikationsdistribution via Grupprincip

I detta avsnitt används Windows Server 2008 som exempel för att förklara procedurerna för att registrera automatiskt distribuerade applikationer med grupprincip. Du kan använda samma procedur för att konfigurera installationsinställningarna för Dictation Module, Transcription Module och File Downloader. Konfigurera först .NET Framework (4.0 eller senare), och installera sedan Dictation Module och andra applikationer.

5.2.1 Registrera organisationsenhet för Applikationsdistribution

Registrera organisationen genom att följa procedurerna nedan:

■ Procedur

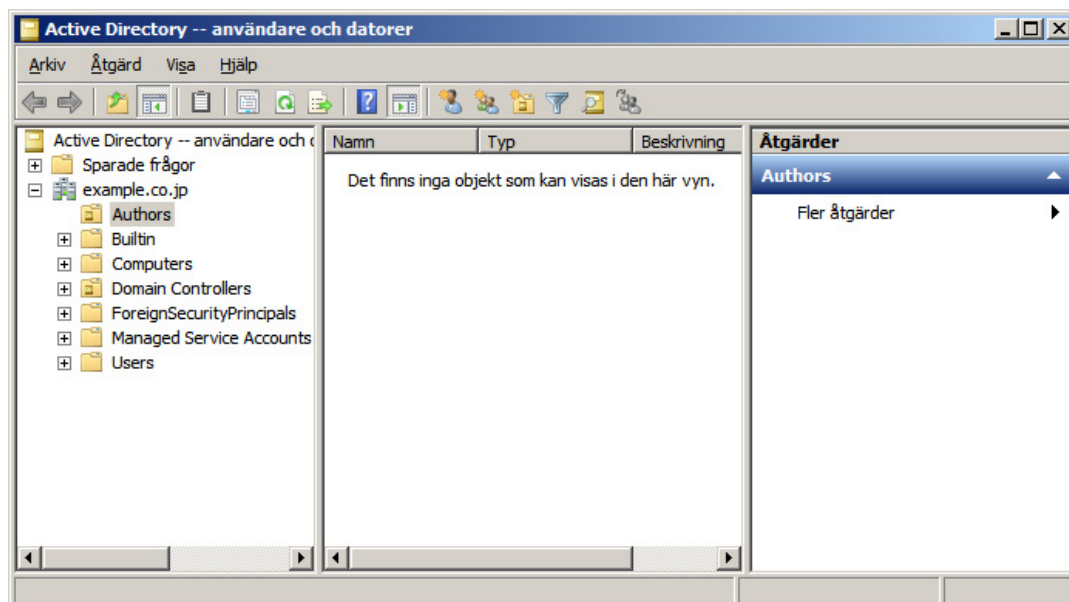
1. Från Windows Startmeny på servern, välj [Alla program] – [Administrativa verktyg] – [Active Directory – användare och datorer].

→ Dialogrutan Active Directory – användare och datorer visas.

2. Skapa en ny organisation (OU).

Välj ett domännamn i trädvyn, och högerklicka sedan.

Välj [Ny] – [Organisationsenhet] från menyn, skriv in organisationsnamnet (t.ex. "Författare") och klicka sedan på [OK].

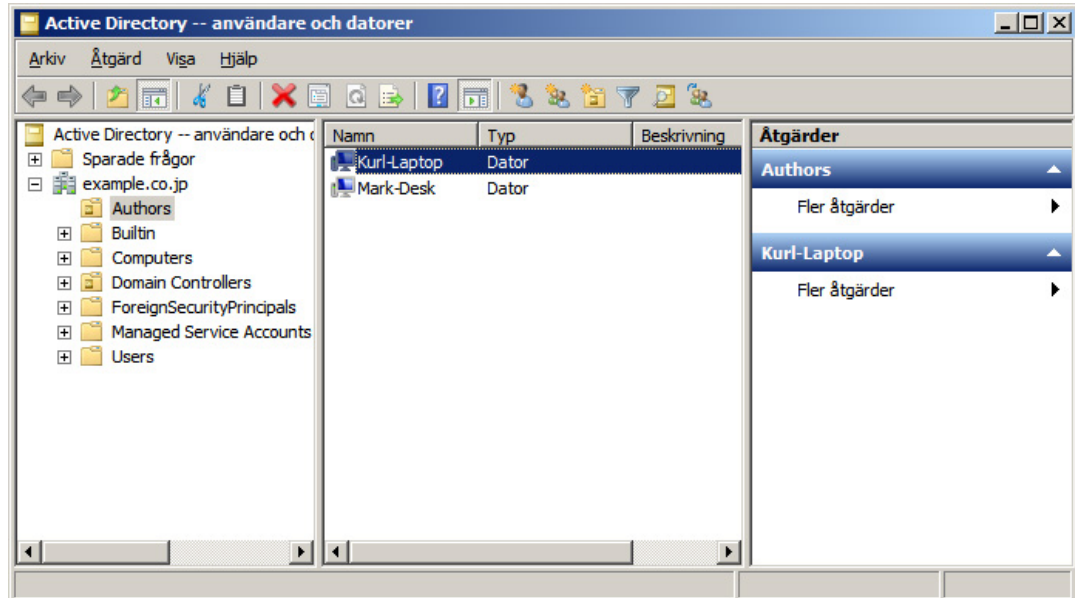


3. Registrera önskad dator till organisationen (OU).

Välj den nyskapade organisationen ("Författare"), välj sedan [Ny] – [Dator] på snabbmenyn.

Följ guiden för att registrera datorer till vilka applikationen ska distribueras.

Figuren nedan visar registrering av två datorer: Kurl-Laptop och Mark-Desk.

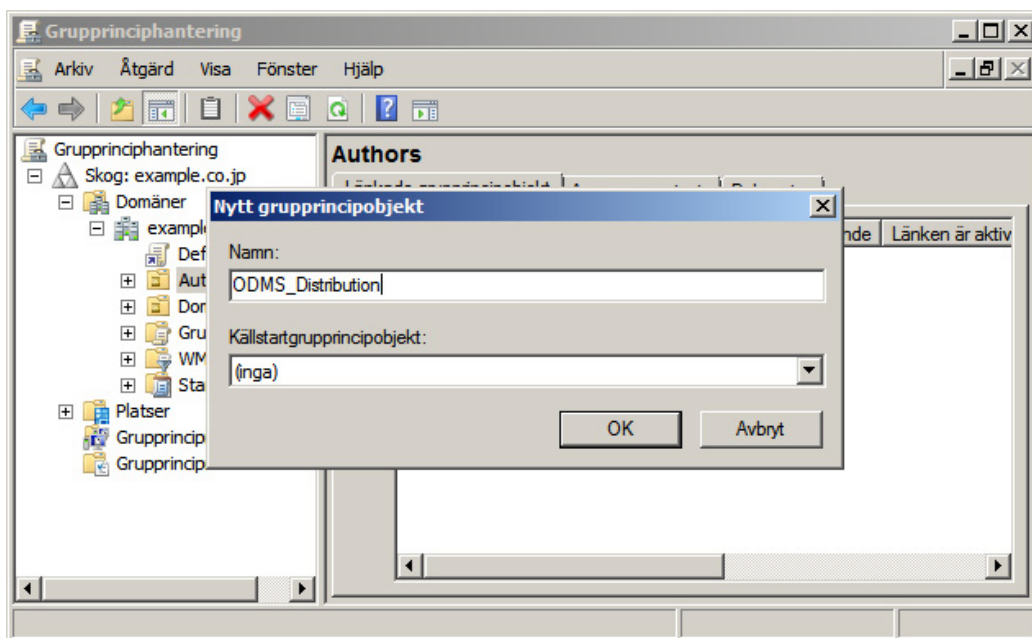


Om datorn redan hanteras av Active Directory, välj "Computers" i trädvyn, och välj sedan i listan datorn till vilken applikationen ska distribueras. På snabbmenyn för datorn, välj [Flytta], och flytta sedan datorn till den nyskapade organisationen.

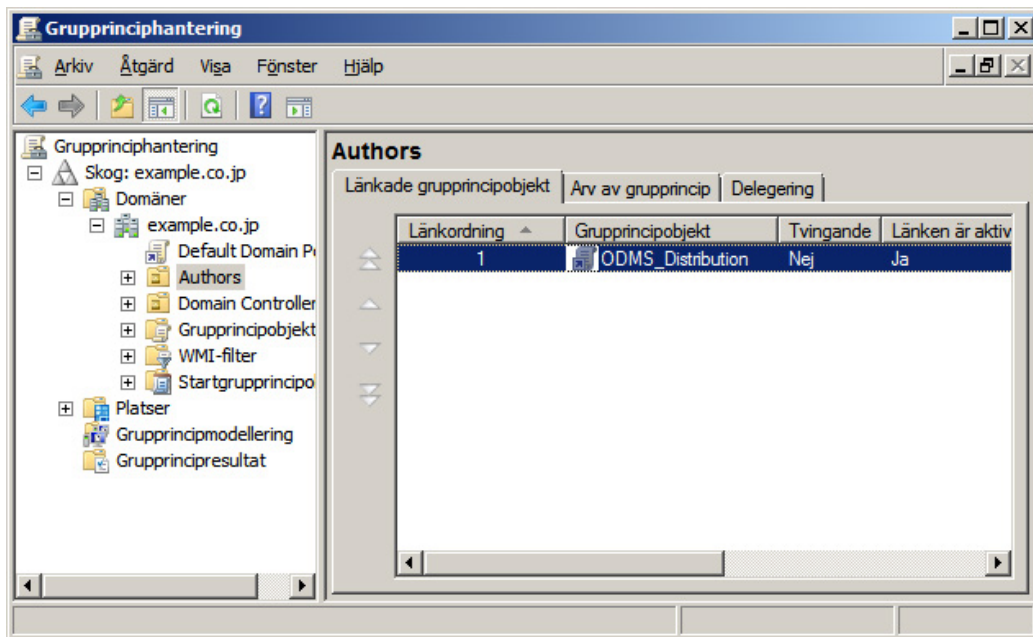
5.2.2 Registrera gruppprincip

■ Procedur

1. Från Windows Startmeny på servern, välj [Alla program] – [Administrativa verktyg] och sedan "Gruppprinciphantering".
→ Genom detta startas Gruppprinciphantering.
2. Välj gruppnamnet (Författare) som skapade i avsnitt 5.2.1, och klicka sedan på [Skapa ett gruppprincipobjekt i den här domänen och länka det till] på genvägsmenyn.
→ Dialogrutan Nytt gruppprincipobjekt visas.
3. I rutan [Namn], skriv in ett gruppprincipnamn, och klicka sedan på knappen [OK].



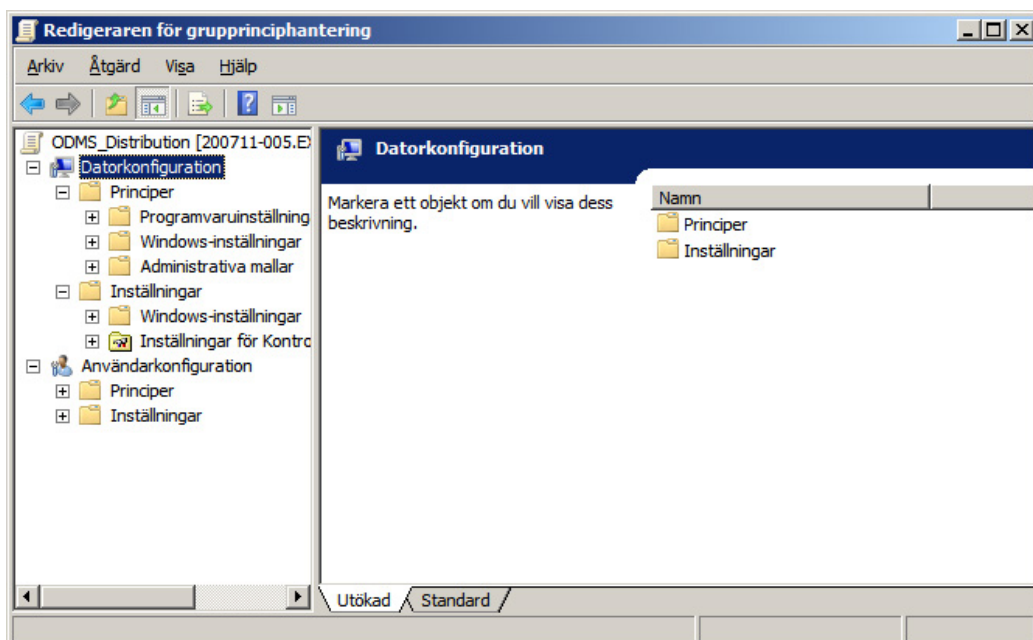
4. Återgå till skärmen Gruppprinciphantering, och välj sedan gruppnamnet (Författare) som du lade till i avsnitt 5.2.1. I det högra fönstret, kontrollera att gruppprincipen som du lade till i steg 3 har lagts till i listan.



5. Konfigurera först distributionsinställningarna för Microsoft .NET Framework (4.0 eller senare).

Placera .NET Framework msi i den delade mappen som kan refereras av användaren som håller på att installeras. Högerklicka därefter på principnamnet som lades till i steg 3, och välj sedan Redigera på snabbmenyn.

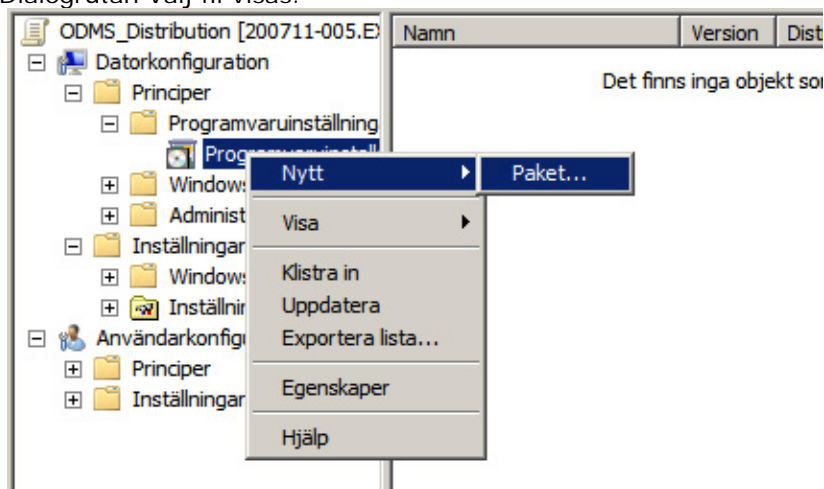
→ Genom detta startas Redigeraren Gruppprinciphantering.



Installera .NET Framework (4.0 eller senare) innan offentliga applikationer installeras.

6. Klicka på [Datorkonfiguration] - [Principer] och högerklicka sedan på [Programvaruinställningar]. På snabbmenyn, klicka på [Nytt] - [Paket].

→ Dialogrutan Välj fil visas.

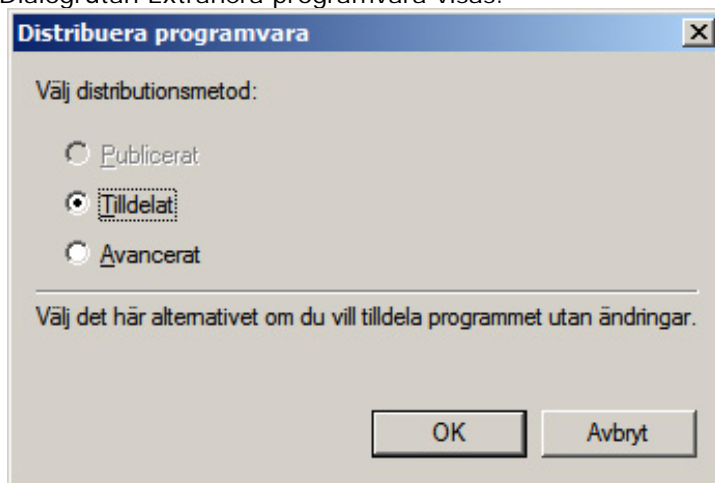


7. Välj MSI-filen för det publicerade uppdateringsprogrammet, och klicka sedan på [Öppna].

Specificera den lämpliga MSI-filen beroende på datornmiljöns systemtyp.

Plattform	Erforderliga MSI-filer
x86	netfx_Core_x86.msi netfx_Extended_x86.msi
x64	netfx_Core_x64.msi netfx_Extended_x64.msi

→ Dialogrutan Extrahera programvara visas.



8. Välj Tilldela, och klicka sedan på [Nästa].

→ Proceduren för att registrera .NET Framework MSI-filer på gruppprincipens publicerade applikationslista är avslutad vid detta läge. Därefter registreras Dictation Module/Transcription Module MSI-filerna.

9. Placera MSI-filerna för Dictation Module och andra applikationer som publiceringen på en plats som är åtkomlig från datorn till vilken publiceringen görs. Utför därefter steg 6 och 7 för att specificera MSI-filerna som ska publiceras.



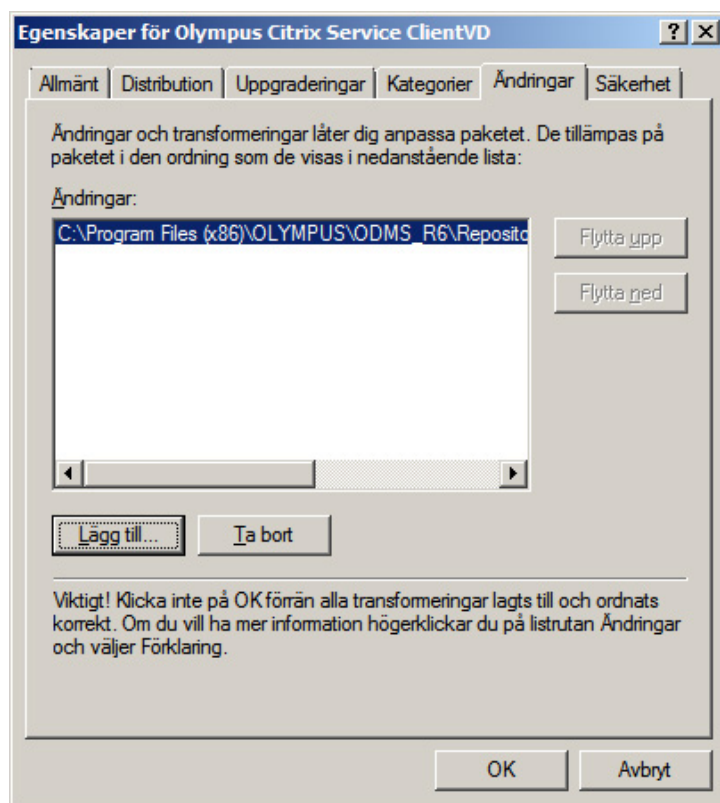
Sökvägen till msi/exe ska specificeras som en nätverkssökväg. Om till exempel msi lagras i den delade mappen "ODMS" på serverdatorn (¥¥OLY1), specificera som "¥¥OLY1¥ODMS¥...¥ODMSClient.msi." När msi lagras på den lokala disken på servern och den angivna sökvägen är "C:¥...¥ODMSClient.msi" eller något liknande, kan installationen misslyckas.

10. Du kan specificera MST-filer efter behov.

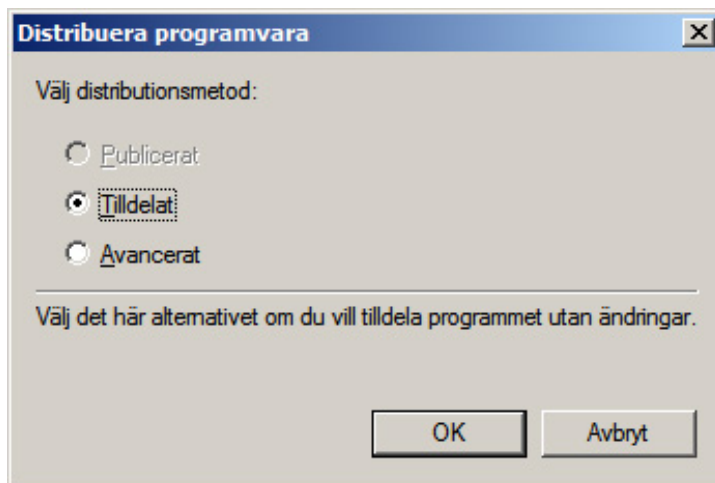
Om du vill installera ett arbetsgruppsystem med MST, välj [Avancerat] i dialogrutan Distribuera programvara.

Egenskapsdialogrutan visas.

Välj fliken Ändringar, klicka sedan på [Lägg till] och specificera en MST-fil i vilken installationsinställningarna sparas.

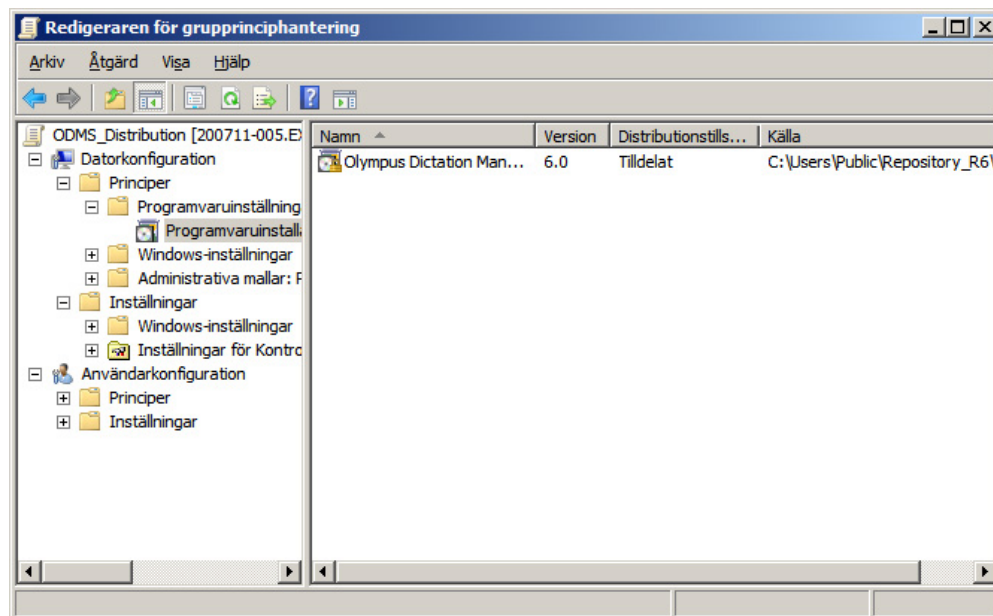


I andra fall än ovan beskrivna, välj [Tilldelat] i dialogrutan Distribuera programvara.



- MST-filer som motsvarar MSI för Dictation Module och Transcription Module kan skapas med System Configuration Program som finns på ODMS R6 Administrators-CD:n.
- MST-filer som motsvarar MSI för File Downloader kan inte skapas.

11. Klicka på [OK].



En MST-fil kan inte läggas till eller raderas någon annanstans än i egenskapsdialogrutan som beskrivs här. Om du glömmer att registrera filerna, radera gruppprincipen som skapades i steg 3, och försök igen genom att utföra stegen i denna procedur.

12. Med detta är filregistreringen slutförd.

Filer registreras. Först kommer .NET Framework och sedan Dictation Module/Transcription Module att installeras automatiskt till den specificerade klientdatorn vid nästa start baserat på gruppprincipinställningarna.



Vilka applikationer som kommer att installeras på klientdatorn beror på licens-ID:n som registrerats i LICENSE.DAT. Om du vill att Dictation Module och Transcription Module ska köras på olika klientdatorer, gör två kopior av installeraren i "5.1 Förbereda automatiskt installationspaket", och kopiera sedan LICENSE.DAT för varje applikation till de korresponderande mapparna. Skapa en särskild organisation för att distribuera varje installerare (exv. "Författare"/"Transkriberare"), och konfigurera sedan varje organisation genom att följa procedurerna som beskrivs i detta avsnitt.

5.3 Applikationsdistribution via Inloggningsskript

Detta avsnitt beskriver procedurerna för att automatiskt registrera applikationer genom att använda inloggningsskript.

■ Procedur

1. Förbered installationspaketet för automatisk distribution.

Extrahera installationspaketet för distribution såsom beskrivs under "5.1 Förbereda automatiskt installationspaket".

2. Förbered skriptfilen.

Om en inloggningsskriptfil finns, öppna den med en redigerare (Notepad etc.) och lägg till kommandon för installation.

Om det inte finns någon inloggningsskriptfil, skapa en ny bat-fil (.bat) för inloggningsskript i den delade mappen ("NETLOGON") för domänservern, och lägg sedan till kommandon för installation.

Specificera kommandon för installation såsom följer:

```
msiexec *****msi /q OPTION1=1 OPTION2=2 etc...
```

■ När installation görs tyst med .NET Framework i ett fristående system

```
%%ShareServer%ODMS%..%dotNetFx40_Full_x86_x64.exe /q
```

```
msiexec /i %%ShareServer%ODMS%..%ODMSClient.msi /qn
```

■ När installation görs tyst med .NET Framework i ett arbetsgruppsystem

```
%%ShareServer%ODMS%..%dotNetFx40_Full_x86_x64.exe /q
```

```
msiexec /i %%ShareServer%ODMS%..%ODMSClient.msi SYSTEM=WORKGROUP /qn
```

■ Vid uppgradering av en installerad Dictation Module

För mindre uppgradering, krävs parametrarna "REINSTALL" och "REINSTALLMODE".

```
msiexec /i %%ShareServer%ODMS%..%ODMSClient.msi REINSTALLMODE=vomus
```

```
REINSTALL=ALL
```

■ För att tilldela ett korrigeringsprogram till en redan installerad Dictation Module (Om namnet på korrigeringsprogramfilen är R6xxPatchxxxx.EXE)

```
%%ShareServer%ODMS%..% R6xxPatchxxxx.EXE /q:a /c:"PatchInstaller /q /i"
```



Specificera ett .NET Framework installationskommando före ett Dictation

Module/Transcription Module installationskommando. Detta kommando krävs inte när .NET Framework (4.0 eller senare) redan är installerad.

Sökvägen till msi/exe ska specificeras som en nätverkssökväg. Om till exempel msi lagras i den delade mappen "ODMS" på serverdatorn (%%OLY1), specificera som "%%OLY1%ODMS%..%ODMSClient.msi." När msi lagras på den lokala disken på servern och den angivna sökvägen är "C:%%..%ODMSClient.msi" eller något liknande, kan installationen misslyckas.



Inställningar för kommandoalternativ

För detaljer om kommandoalternativ hänvisar till "8.1 Hur man använder installationsalternativ". Standardkommandoalternativen för MSI kan användas.

3. Från Windows Startmeny på servern, välj [Alla program] – [Administrativa verktyg] – [Active Directory – användare och datorer].

→ Dialogrutan [Active Directory – användare och datorer] visas.

4. Öppna Användaregenskaper.

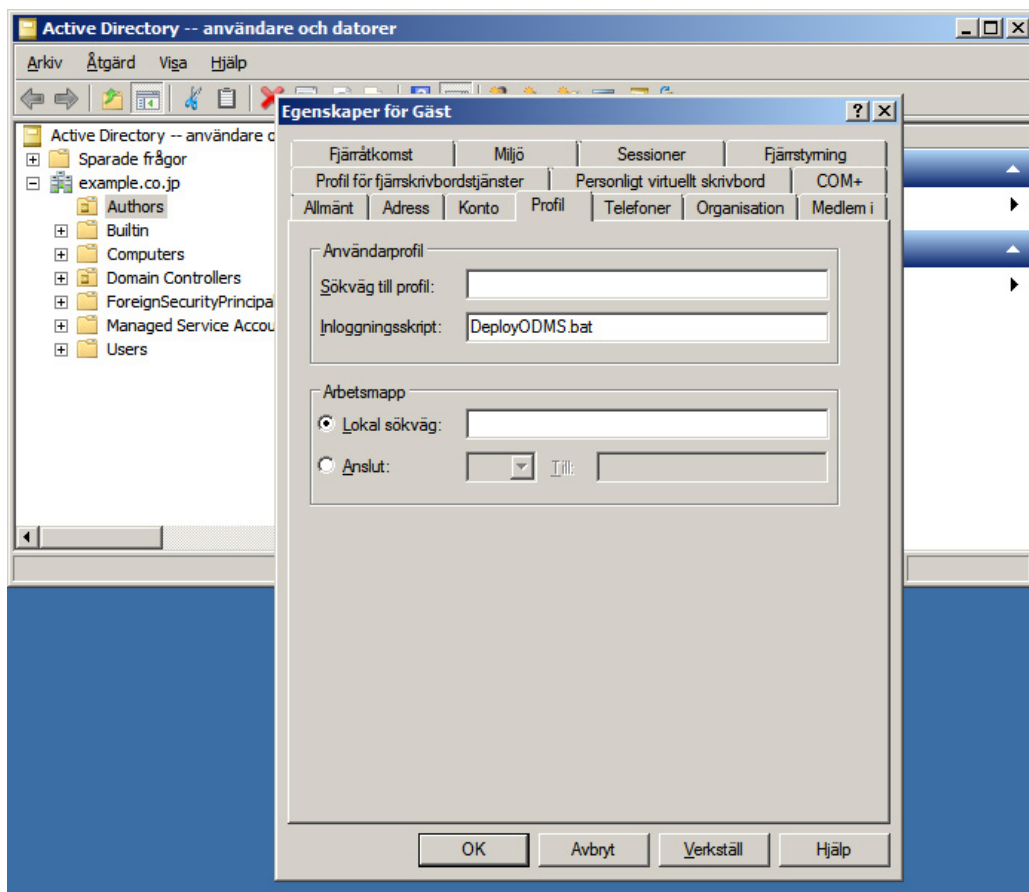
Välj mappen "Användare" i trädvyn, och välj sedan i listan en användare eller en användargrupp till vilken applikationen ska distribueras.
Välj [Egenskap] på snabbmenyn.

→ Dialogrutan Användaregenskaper visas.



Denna användare måste ha administratörsprivilegier.

5. Välj fliken Profil, och skriv sedan in namnet på kommandofilen, som definierades i steg 2, i "Inloggningsskript".



6. Filer registreras.

.NET Framework och sedan Dictation Module/Transcription Module kommer att installeras automatiskt till användare som specificerats här vid nästa inloggning.

6 Uppgraderingsinstallation

Detta kapitel förklarar hur man uppgraderar Dictation Module/Transcription Module för DSS Player Pro R5 (R5) eller DSS Player Pro R4 (R4) installerad på en dator till den nya versionen av Dictation Module/Transcription Module för Olympus Dictation Management System R6 (ODMS R6).

■ Översikt

● Systemkonfiguration efter uppgradering

Vid uppgradering installeras ODMS R6 Dictation Module/Transcription Module med samma installationsinställningar som R5/R4.

Om R5 till exempel installerades som ett fristående system, kommer ODMS R6 också att installeras som ett fristående system. Om R5 installerades som ett arbetsgruppsystem, kommer ODMS R6 också att installeras som ett arbetsgruppsystem.

R4 har ingen arbetsgruppsystemkonfiguration, så det är installerat som ett fristående system.

● Ändra systemkonfigurationen

Systemkonfigurationen kan inte ändras vid uppgradering.

Om du till exempel ska uppgradera R5 installerat som ett fristående system till ett ODMS R6 arbetsgruppsystem eller R5 installerat som ett arbetsgruppsystem till ett ODMS R6 fristående system, måste du först avinstallera R5 och sedan göra en ny installation för ODMS R6.

● Licens-ID

En ODMS R6 licens-ID krävs för att uppgradera.

Applikationerna som installeras är i enlighet med den ODMS R6 licens-ID som anges vid installationen. Om till exempel en licens-ID för ODMS R6 Transcription Module används för att uppgradera en dator med R5 Dictation Module installerad, kommer endast ODMS R6 Transcription Module att installeras. R5 Dictation Module kommer att avinstalleras vid detta tillfälle.

6.1 Uppgradera från DSS Player Pro R5/R4 Fristående system

Detta kapitel förklarar proceduren för att uppgradera en dator med R4 eller R5 installerad som ett fristående system till ODMS R6.

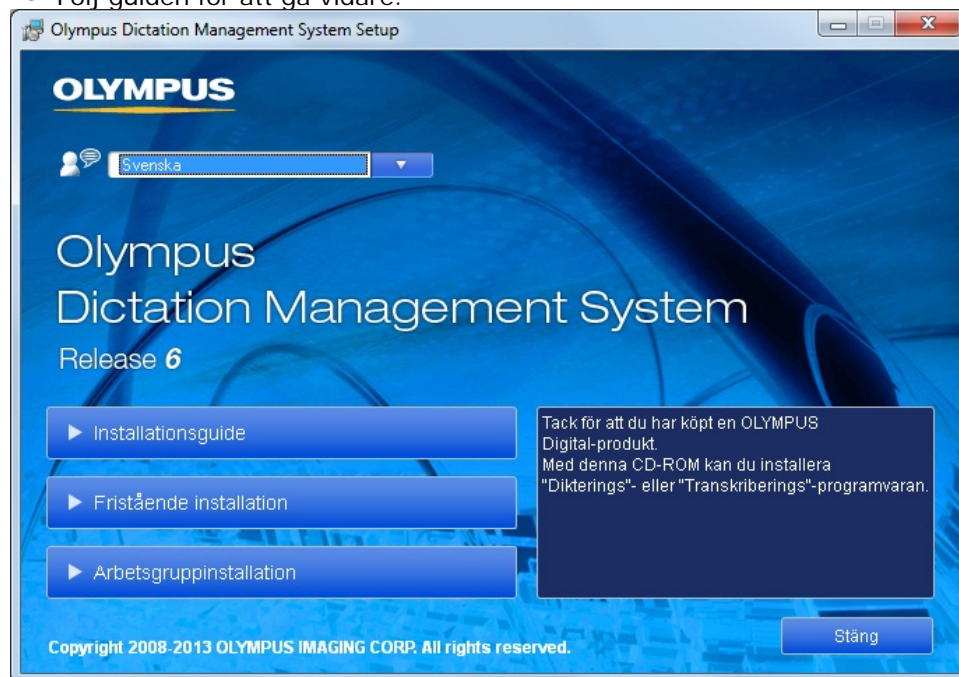
6.1.1 Uppgradera med en CD

■ Procedur

Använd följande procedur för att uppgradera till Olympus Dictation Management System R6 (ODMS R6):

1. Sätt i ODMS R6 Clients-CD:n. Startprogrammet startas automatiskt.

→ Följ guiden för att gå vidare.

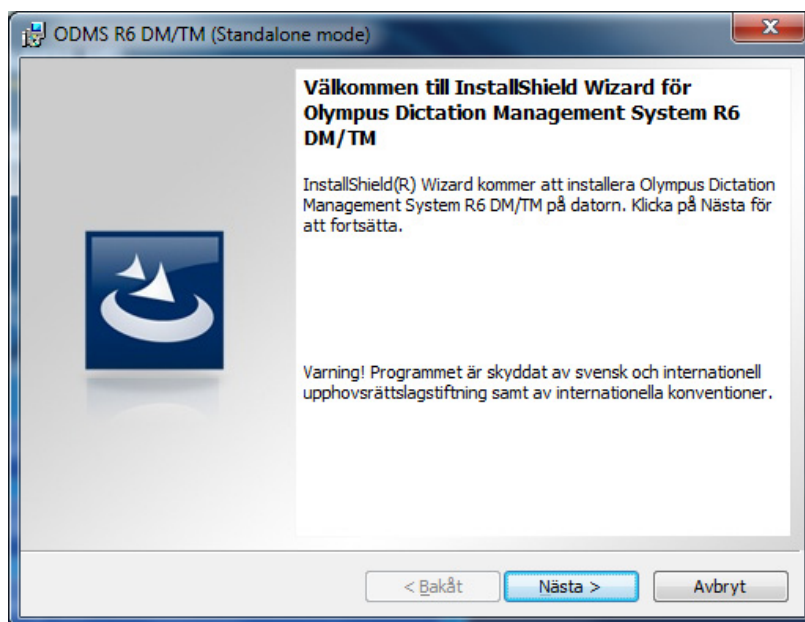


Starta startprogrammet

Om startprogramfönstret inte visas efter att ha satt i CD:n, välj [Den här datorn] från Windows [Start]-meny, klicka på CD-ROM-ikonen, och dubbelklicka sedan på "launcher.exe".

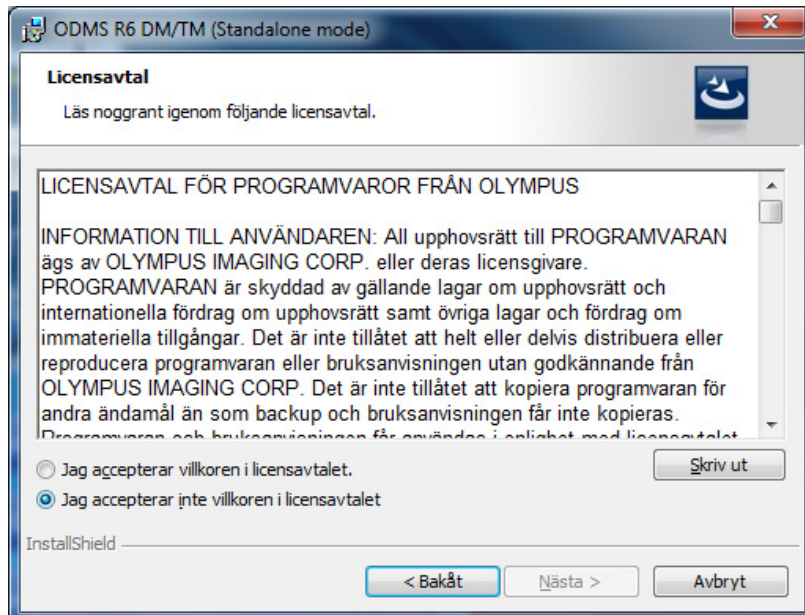
2. I startprogramfönstret, klicka på [Fristående installation].

→ När bekräftelsemeddelandet för uppgraderingsinstallation har visats, startas installationsprogrammet automatiskt och ett välkomstmeddelande visas.



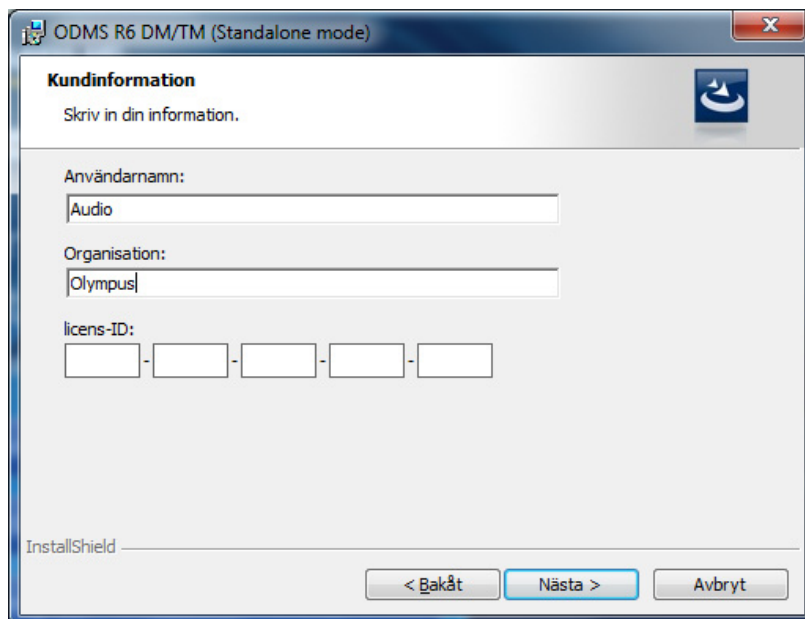
3. Klicka på [Nästa].

→ Dialogrutan Licensavtal visas.



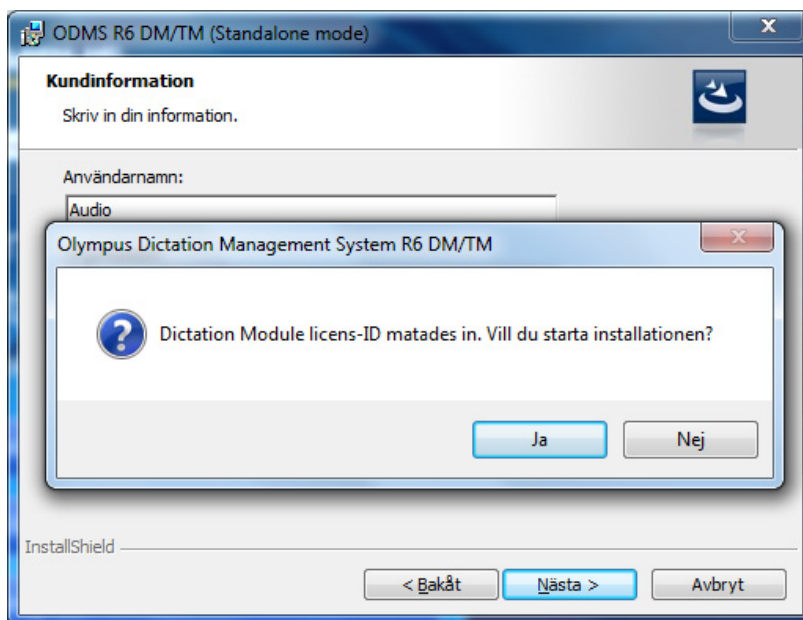
4. Acceptera licensavtalet och klicka sedan på [Nästa].

→ Dialogrutan Kundinformation visas.



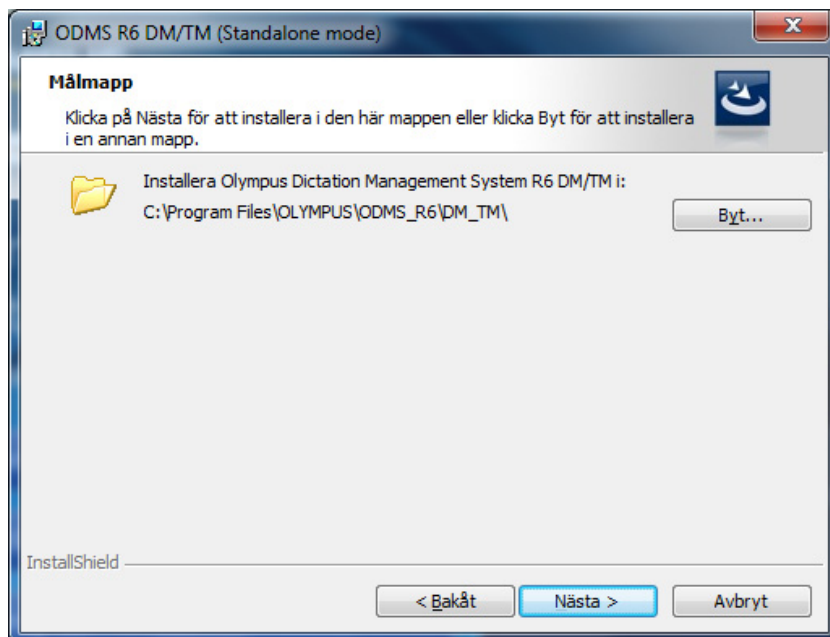
5. Skriv in ett användarnamn, ett företagsnamn och en licens-ID för ett fristående system, och klicka sedan på [Nästa].

→ Ett meddelande som bekräftar applikationen som ska installeras visas.



6. Kontrollera att det korrekta applikationsnamnet visas, och klicka sedan på [Ja].

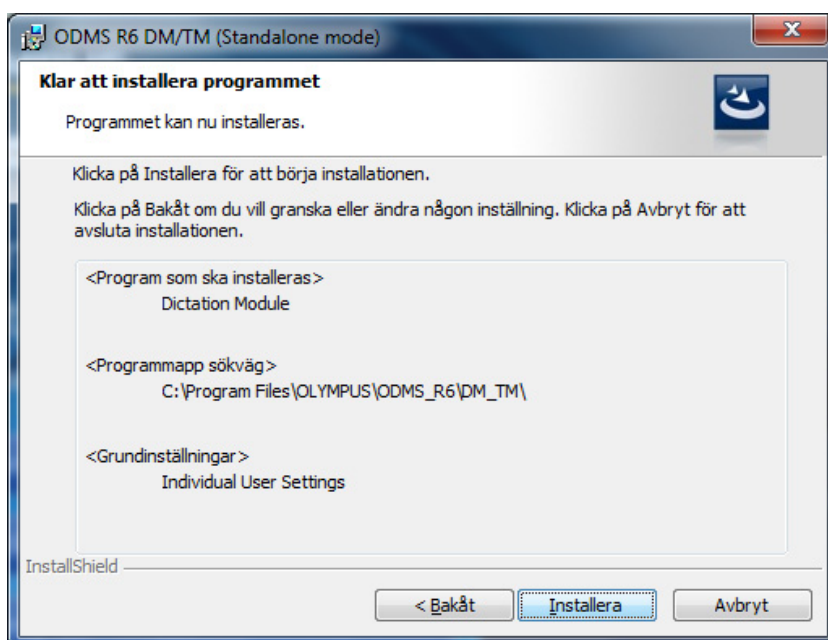
→ Dialogrutan Destinationsmapp visas.



Metoden för användarprofilhantering (<Grundinställningar>) gör att inställningarna ärvs automatiskt vid uppgradering från R5. Du kan välja antingen Individuell eller Alla användare vid uppgradering från R4.

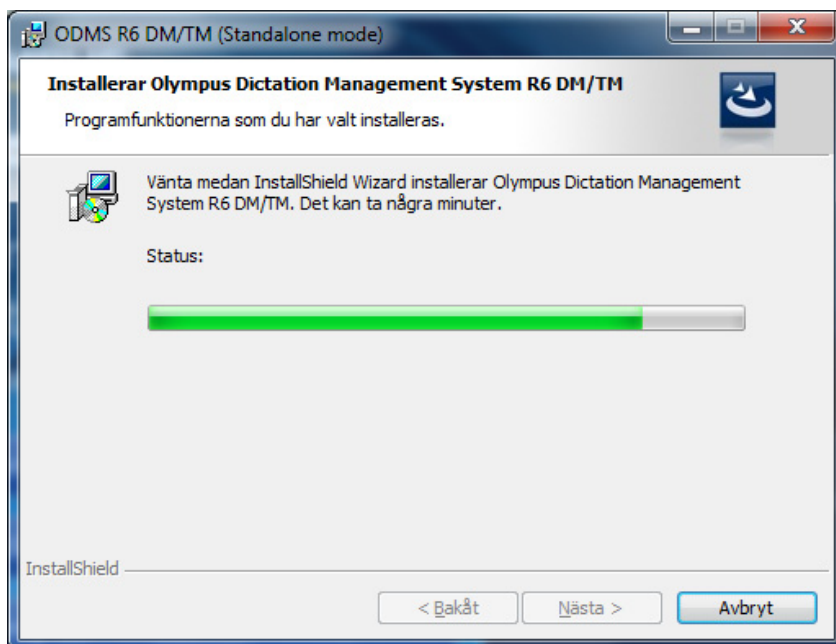
7. Specificera en programmapp för installation, och klicka sedan på [Nästa].

→ Dialogrutan Installationen av programmet kan påbörjas visas.

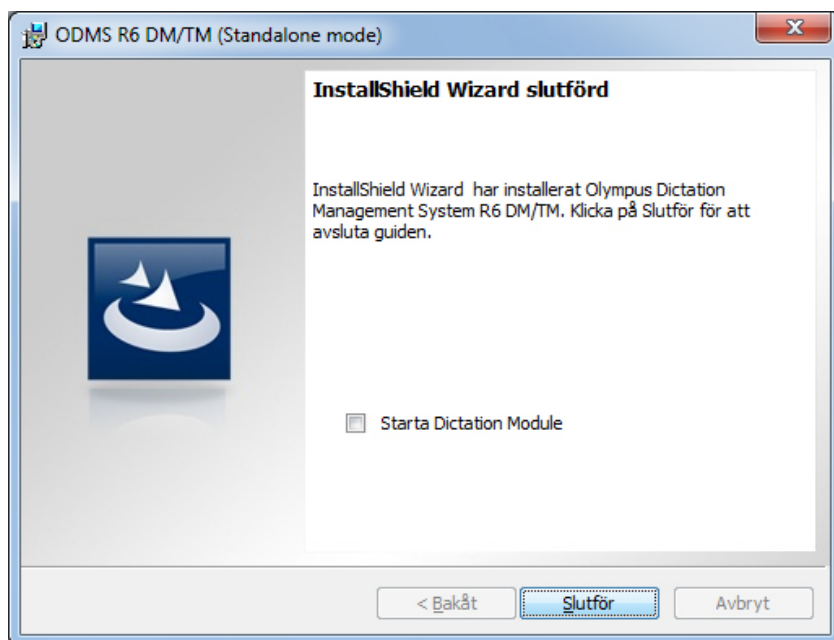


8. Kontrollera informationen om installation.

En förloppsindikator visas i en dialogruta under installationen.



När installationen är slutförd, visas dialogrutan InstallShield-guiden är klar.



9. Klicka på [Slutför].

	För att starta den installerade applikationen när du avslutar installeraren, markera kryssrutan i dialogrutan InstallShield-guiden är klar.
	För att återställa DSS Player Pro R4 eller R5 efter uppgradering till ODMS R6, avinstallera ODMS R6 och installera sedan på nytt DSS Player Pro R4 eller R5.

6.1.2 Uppgradering med Tyst installation

LICENSE.DAT-filen krävs för tyst uppgradering från R4 eller R5 till Olympus Dictation Management System R6 (ODMS R6). För detaljer hänvisar vi till "5.1.3 Skaffa fleranvändarlicens-ID (license.dat-fil)".

■Använda Active Directory:

I en domänmiljö där Active Directory är tillgängligt, är tyst installation möjlig. För detaljerad information om distribution av Olympus Dictation Management System via Grupprincip, var god och läs avsnittet "[5.2 Applikationsdistribution via Grupprincip](#)" i denna Installationsguide.

■Använda inloggningsskript:

Installationsprocedur för tyst installation med inloggningsskript.

1. Skaffa fleranvändarlicens-ID (LICENSE.DAT)

Se avsnitt "5.1.3 Skaffa fleranvändarlicens-ID (license.dat-fil)"

2. Förbered installationspaket

Kopiera mapparna nedan i ODMS R6 Clients-CD:n till en delad mapp som är åtkomlig för alla datorer som är föremål för installationen.

<CDRot>%ODMS_R6

Kopiera den anskaffade LICENSE.DAT-filen till ODMS_R6-mappen som nämndes i steg 1. Bekräfta att ODMSClient.msi och LICENSE.DAT ligger lagrade i samma mapp.

3. Förbered kommandofil för inloggningsskript

Detaljer om kommandoväxlar som kan användas i kommandofilen beskrivs i avsnittet "[8.1 Hur man använder installationsalternativ](#)".

4. Modifiera inloggningsskript för målanvändarna

Se avsnitt "[5.3 Applikationsdistribution via Inloggningsskript](#)"
Installationskonfiguration på servern är slutförd.

5. Logga in på domänen med användarkontot som använder inloggningsskripten som registrerades i steg 4.

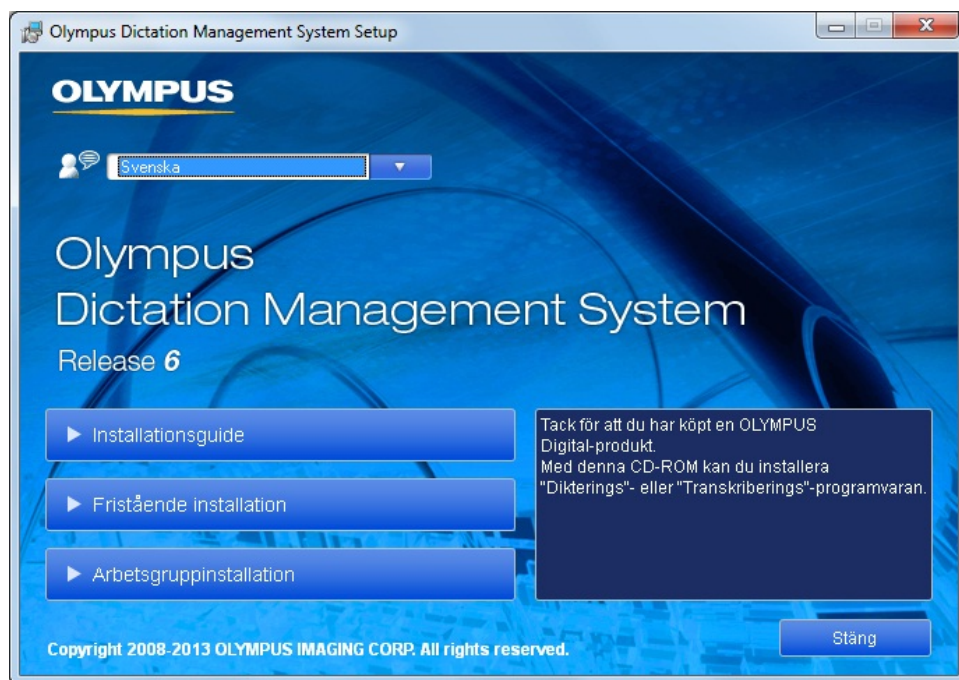
Vid inloggning från en klientdator, läses inloggningsskriptet och installationen utförs automatiskt.

6.2 Uppgradera från DSS Player Pro R5 Arbetsgruppsystem

I detta kapitel förklaras proceduren för att uppgradera en dator med R5 installerad som ett arbetsgruppsystem till ODMS R6.

■ Procedur

1. Sätt i ODMS R6 Clients-CD:n. Startprogrammet startas automatiskt.

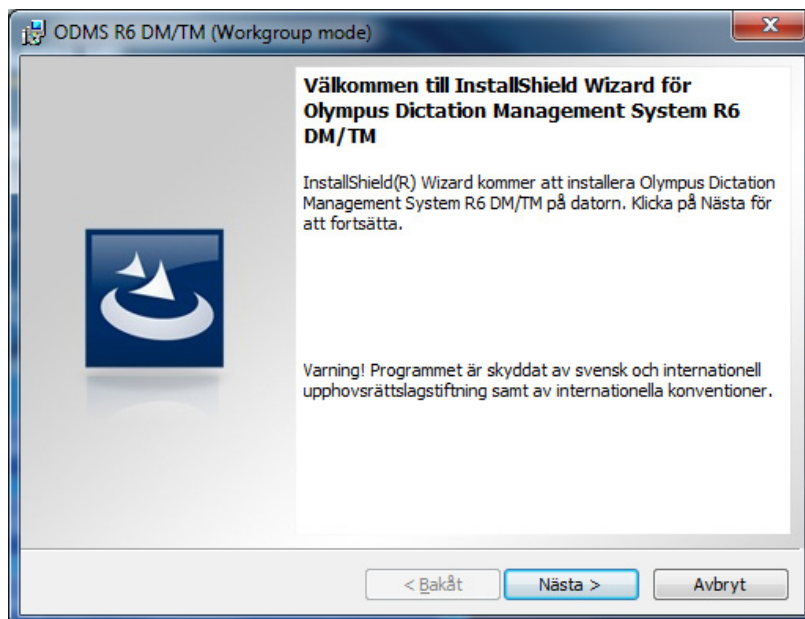


Starta startprogrammet

Om startprogramfönstret inte visas efter att ha satt i CD:n, välj [Den här datorn] från Windows [Start]-meny, klicka på CD-ROM-ikonen, och dubbelklicka sedan på "launcher.exe".

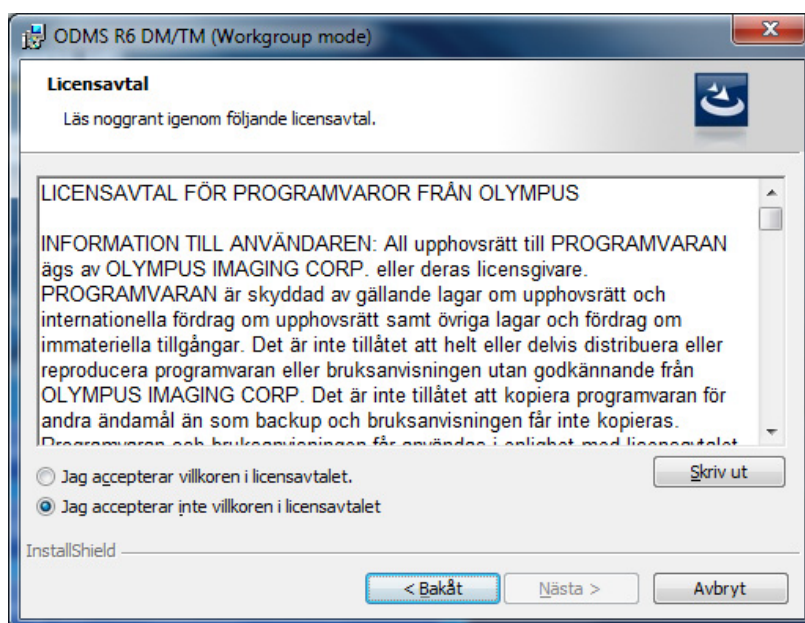
2. I startprogramfönstret, klicka på [Arbetsgruppinstallation].

→ Installationsprogrammet startas automatiskt och ett välkomstmeddelande visas.



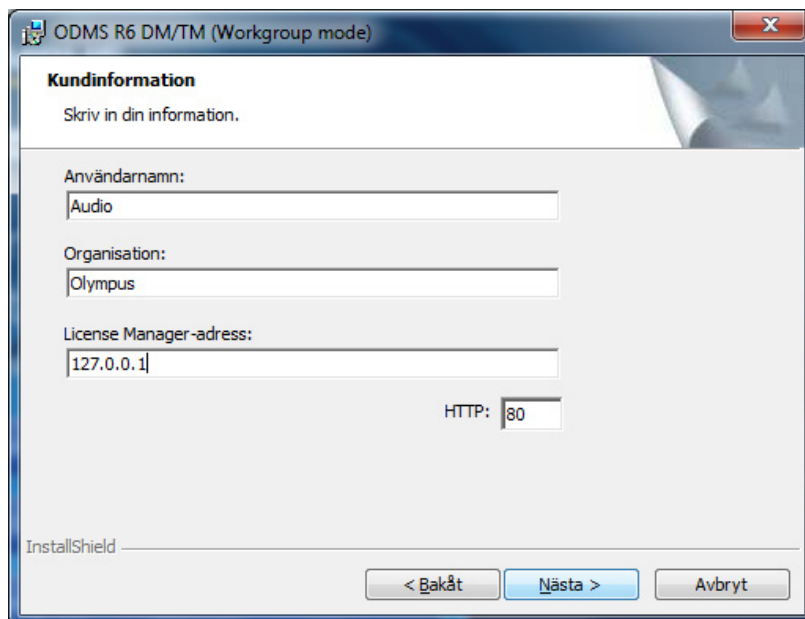
3. Klicka på [Nästa].

→ Dialogrutan Licensavtal visas.



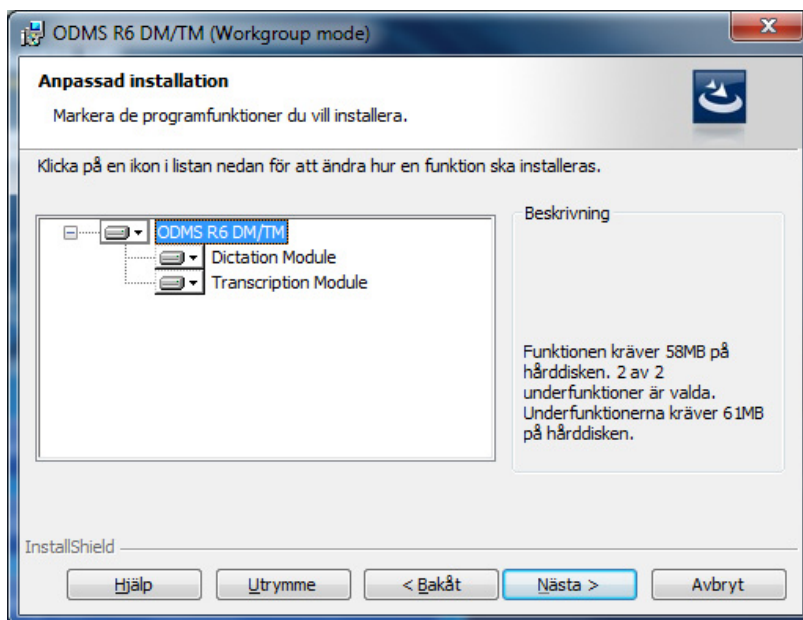
4. Acceptera licensavtalet och klicka sedan på [Nästa].

→ Dialogrutan Kundinformation visas.



5. Skriv in ett användarnamn, ett företagsnamn och licence manager-information efter behov, och klicka sedan på [Nästa].

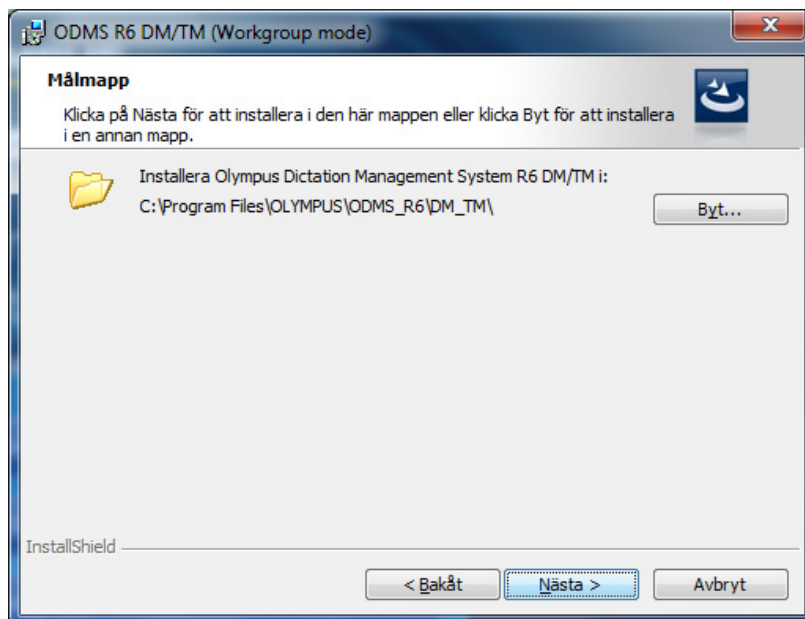
→ Dialogrutan Anpassad konfiguration visas.



- Om du klickar på [Nästa] i dialogrutan Kundinformation bekräftas åtkomst till den angivna License Manager. Ett felmeddelande visas om åtkomst till License Manager inte kan bekräftas eftersom License Manager ännu inte är konfigurerad eller på grund av någon annan orsak. Installationen av Dictation Module/Transcription Module kan emellertid fortsätta.
- När installationen är klar, kan inställningsskärmen i varje applikation användas för att ändra License Manager adress- och portnummerinställningarna.

6. Välj applikationen som ska installeras, och klicka sedan på [Nästa].

→ Dialogrutan Destinationsmapp visas.



7. Specificera en programmappe för installation, och klicka sedan på [Nästa].

→ Beroende på R5-grundinställningarna, kan det hända att dialogrutan nedan visas.

■ [Lokalt]

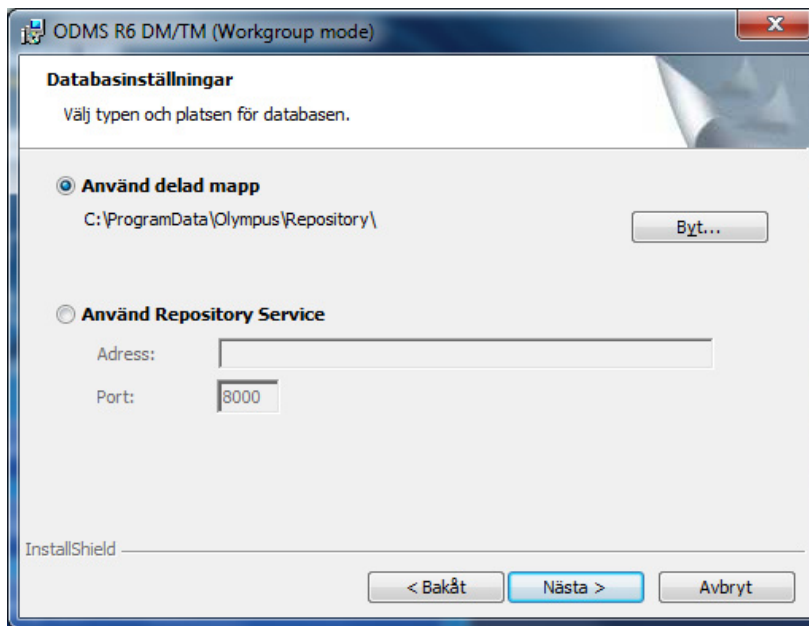
Om R5-inställningar hanterades av den lokala datorn (System Configuration Program användes inte), kommer även ODMS R6 att hanteras av den lokala datorn efter uppgraderingen. Alternativinställningarna "Individuella användarinställningar" eller "Alla Användarinställningar" övertas från R5-konfigurationen.

→ I detta fall visas dialogrutan Installationen av programmet kan påbörjas utan att dialogrutan Grundinställningar visas.

■ [Arbetsgrupp]

Om R5-inställningar hanterades av databasen (System Configuration Program användes inte), kommer även ODMS R6 att hanteras av databasen efter uppgraderingen.

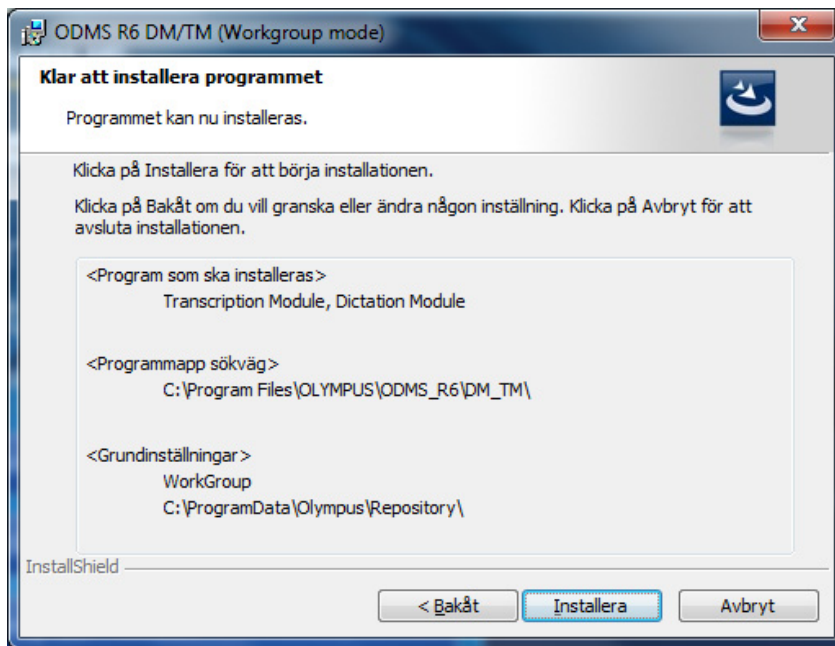
→ I detta fall visas dialogrutan Databasinställningar.



- Om "Använd delad mapp" var valt, konfigureras inställningen till att använda en databas av typen delad mapp. Klicka på [Ändra...] och använd sedan dialogrutan Välj mapp som visas för att specificera den delade mappen enligt systemadministratörens instruktioner.

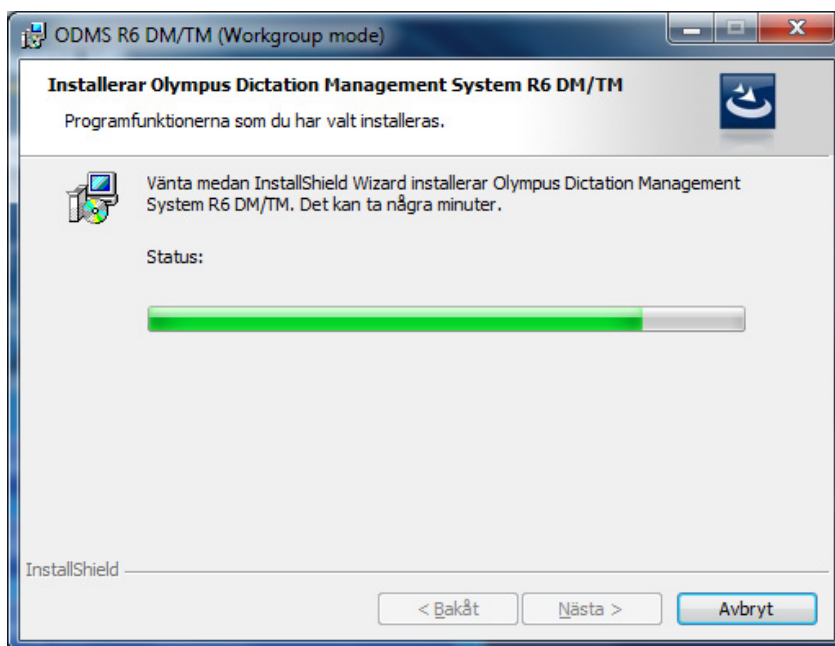
	Databasmappen måste vara en delad mapp som kan öppnas av klientdatorn.
	När en databas av typen delad mapp används, måste olika mappar användas för de delade mappar som används av applikationerna DSS Player Pro R5 och ODMS R6. Förbered en exklusiv mapp för DSS Player Pro R5 och en till exklusiv mapp för ODMS R6. När du installerar ODMS R6 måste du specificera en delad mapp som är exklusiv för ODMS R6.

- Om man väljer "Använd Repository Service", specificeras åtkomst till databasen via ett Windows service-program. Specificera för detta alternativ adressen och portnumret för den server som kör databasadressen enligt systemadministratörens instruktioner.
- ➔ När ovanstående inställningar har konfigurerats, klicka på [Nästa] för att visa dialogrutan Installation av programmet kan påbörjas.

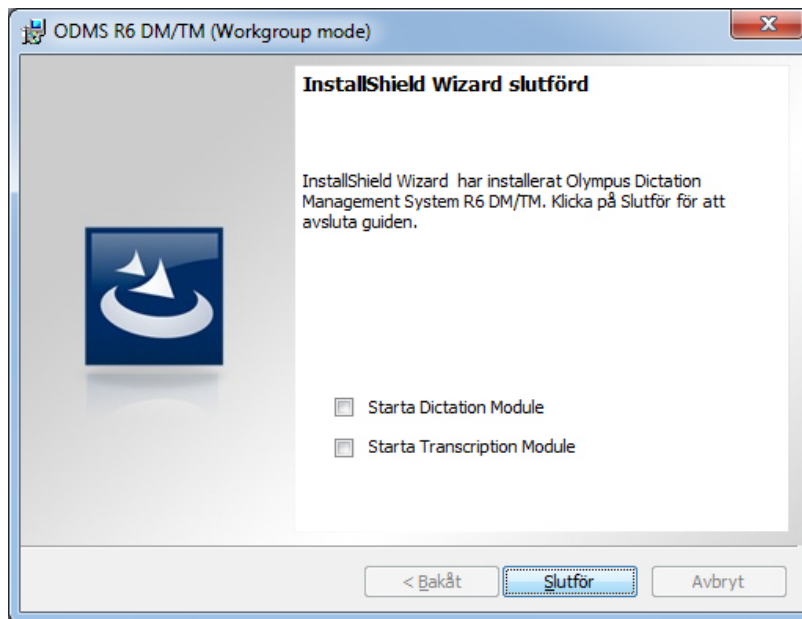


8. Kontrollera installationsinformationen, och klicka sedan på [Installera].

→ En förloppsindikator visas i en dialogruta under installationen.



→ När installationen är slutförd, visas dialogrutan InstallShield-guiden är klar.



9. Klicka på [Slutför].



För att starta den installerade applikationen när du avslutar installeraren, markera kryssrutan i dialogrutan InstallShield-guiden är klar.

6.3 Uppdatera Olympus Dictation Management System R6 till senare version

Olympus Dictation Management System R6 (ODMS R6) uppdateras för att lägga till nya funktioner. I detta kapitel förklaras hur man uppdaterar ODMS R6.

6.3.1 Automatisk uppdatering från Olympus uppdateringsserver

ODMS R6 uppdateringsprogram publiceras av Olympus uppdateringsserver. När inställningen för automatisk uppdatering av Dictation Module/Transcription Module är inkopplad, kommer Dictation Module/Transcription Module att regelbundet kontrollera Olympus uppdateringsserver, och automatiskt ladda ned och uppdatera vid behov när det finns något nyligen publicerat uppdateringsprogram.

För information om hur man konfigurerar inställningarna för automatisk uppdatering, hänvisar vi till Dictation Module/Transcription Module Hjälp.

6.3.2 Enkel uppdatering under samma typ av installation

Om det är systemadministratören som hanterar uppdateringsprogram, ska du uppdatera din installation såsom beskrivs i detta avsnitt. Stäng i sådant fall av inställningen för automatisk uppdatering.

För att utföra en uppdatering av en grundläggande programvaruversion för ODMS R6 (Fristående/Arbetsgrupp), rekommenderas samma typ av installationsprocedur som användes vid den ursprungliga installationen av programvaran, dvs. installera applikationen från ODMS R6 Clients-CD:n. Att sedan försöka göra en versionsuppdatering med Active Directory kommer inte att lyckas.

■ R6 Tyst installation via Active Directory

Om en miljö där Windows Server domänkontrollant används, är det möjligt att göra en installation via Active Directory. För detaljerad information om distribution av programvaran R6 via gruppprincip, var god och läs "[5.2 Applikationsdistribution via Gruppprincip](#)".

Installationsprocedur för tyst installation via inloggningsskript beskrivs nedan.

1. Förbered installationspaket

Kopiera följande mappar i ODMS R6 Clients-CD:n till en delad mapp i nätverket som kan granskas från alla målarbetsstationer.

<CDRot>\ODMS_R6

- Den delade mappen måste vara åtkomlig från klientdatorerna.

2. Förbered en kommandofil för inloggningsskript enligt Installationsguide

När en versionsuppdatering av ODMS utförs (dvs. från R6.0 till R6.XX), krävs att parametrarna "REINSTALL"/ "REINSTALLMODE" används. Det följande är ett exempel på specifikation av kommando. Alla konfigurationer för systemet kommer att migreras.

msiexec /i "%OLY1%\ODMS_R6\ODMSClient.msi" REINSTALL=ALL REINSTALLMODE=vomus /qn

För att specificera Setup.exe:

%OLY1%\ODMS_R6\Setup.exe /v"/qn"

3. Modifiera inloggningsskript för målanvändarna

Lägg till kommandofil till inloggningsskriptet. Konfigurationen av serversidan är klar.

4. Logga in på domänen med målanvändarkontot som registrerades i föregående steg.

Vid inloggning från klientdator, läses inloggningsskriptet och installationen utförs automatiskt.

■ När Tyst installation inte är tillgängligt

Om ingen domänkontrollant är tillgänglig, är det inte möjligt att använda ovan presenterade distributionsmetod. I så fall måste programvarumodulen uppdateras genom att installera programvaran från ODMS R6 Clients-CD:n på varje klientdator enskilt.

6.3.3 Automatisk uppdatering med SCP (endast Arbetsgruppkonfiguration)

För automatisk uppdatering av programvara för ODMS R6 Arbetsgruppläge, använd System Configuration Program (SCP) för att tilldela det senaste programvarupaketet för distribution till användarna/grupperna.



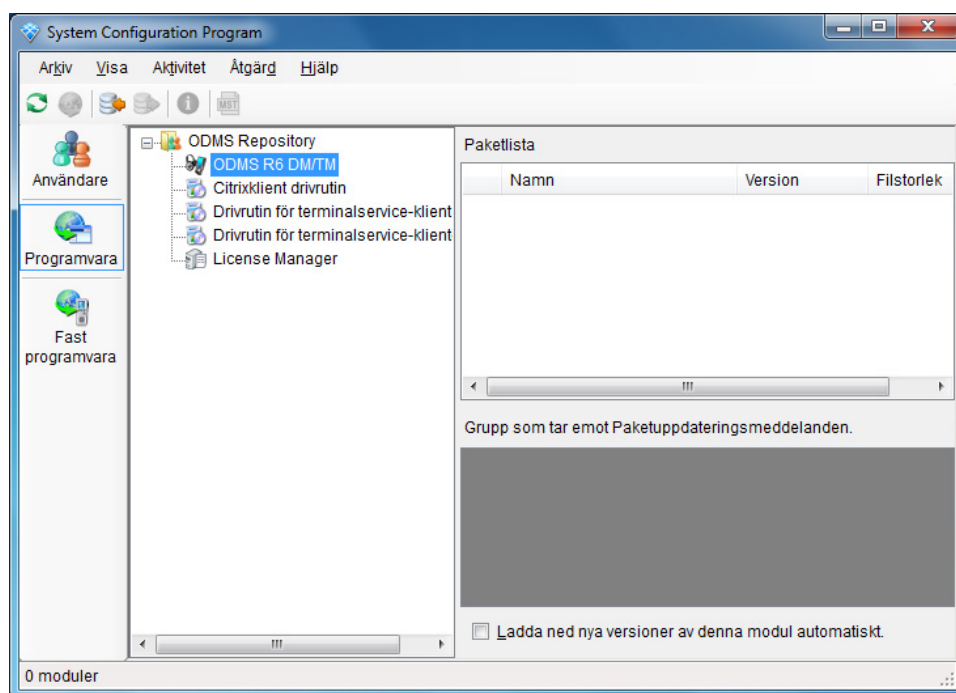
ODMS R6 SCP stöder uppdatering av DSS Player Pro R5 och ODMS R6 Dictation Module/Transcription Module. Uppdatering med SCP stöder dock endast uppdatering inom samma version.

För information om uppgradering av DSS Player Pro R5 Dictation Module/Transcription Module till ODMS R6, hänvisar vi till "6.1 Uppgradera från DSS Player Pro R5/R4 Fristående system" och "6.2 Uppgradera från DSS Player Pro R5 Arbetsgruppsystem".

■ Procedur

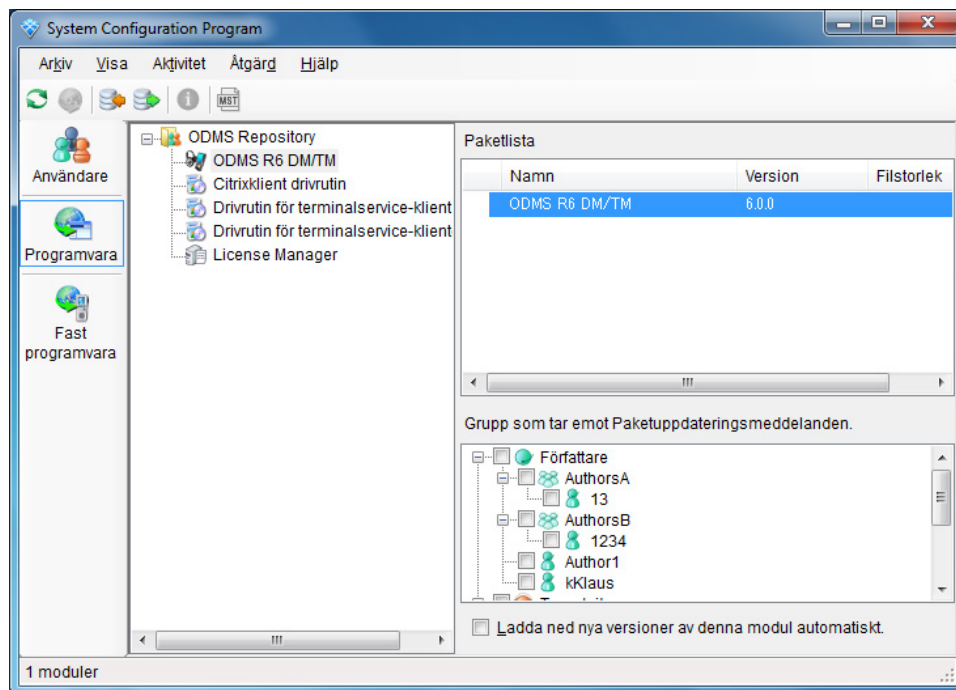
1. Från Windows Start-menyn, välj [Alla program] - [Olympus Manager Tool] – [System Configuration Program].

Välj [Programvara] från kolumnen till vänster såsom visas nedan.

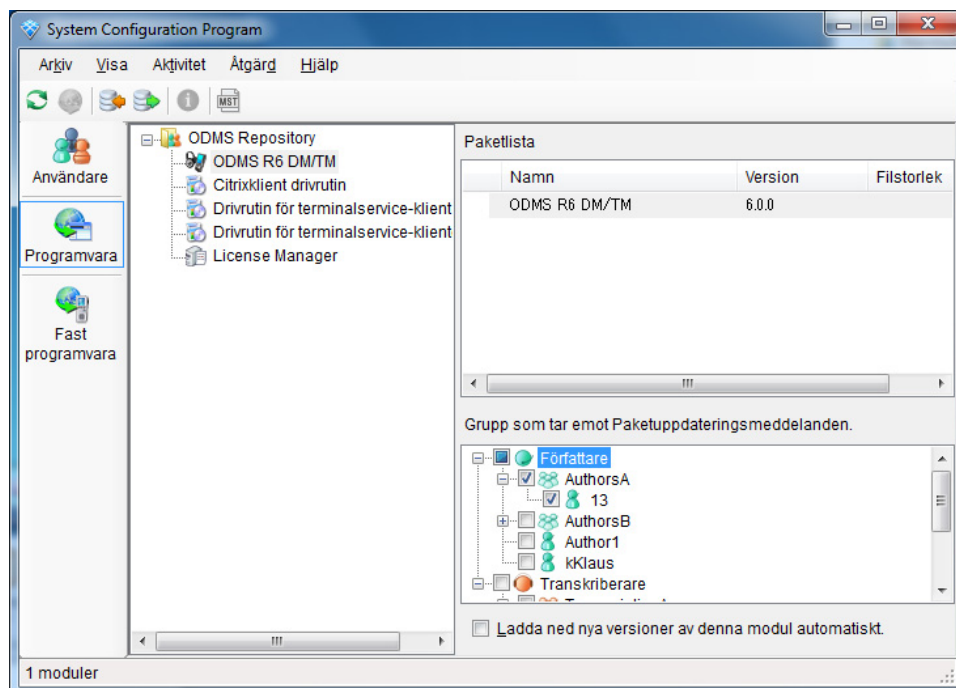


2. Från SCP-menyn, välj [Åtgärd] – [Lägg till]. En dialogruta visas, välj "ODMSClient.msi" från ODMS R6 Clients-CD:n.

➔ ODMSClient.msi registreras och listas i fönstret "Paketlista" när du har valt.



3. Specificera distribuerade grupper och/eller enskilda användare.






Utöver ODMS R6-klienten, kan ODMS R6 SCP hantera en uppdatering av DSS Player Pro R5. Men en DSS Player Pro R5-användare som använder Dictation Module/Transcription Module för R5.0.6 eller tidigare kan inte uppdatera inställningarna för enskilda användare (endast inställningar för gruppenhet stöds).



Funktionerna i ODMS R6 System Configuration Program för hantering av användarinställningar stöder den senaste versionen av DSS Player Pro R5.

När en DSS Player Pro R5-klient ska uppdateras, rekommenderar vi uppdatering till den senaste versionen av DSS Player Pro R5.

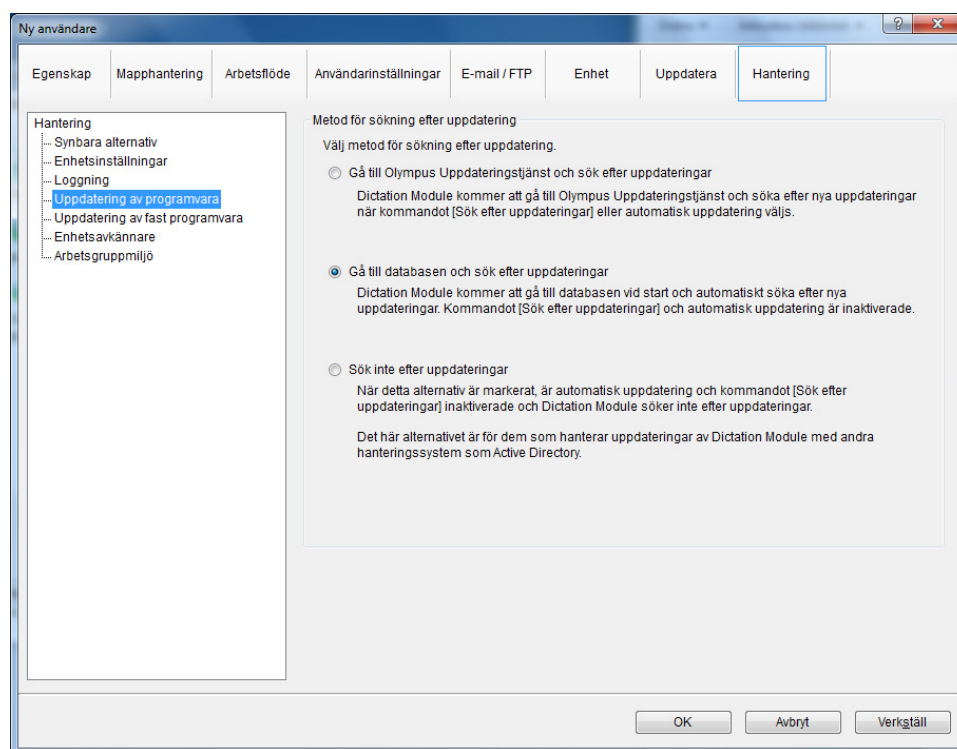
I tabellen nedan förklaras betydelsen av ikonerna som visas på displayen för DSS Player Pro R5 uppdateringshantering. Med ODMS R6 uppdateringshantering, kan uppdateringsinställningarna för alla enskilda användare konfigureras, utan hänsyn till den Dictation Module/Transcription Module-version som används.

	Det är möjligt att enskilt distribuera paket till användare med R5.0.6 eller senare som inte ens tillhör en grupp.
	Det är möjligt att distribuera till användare med R5.0.5 eller tidigare som endast tillhör en grupp. Genom att ange distribution till alla användarna som tillhör en grupp, tilldelas distributionen till alla användarna i gruppen. Det blir samma även vid inställningen att inte distribuera.
	Denna ikon är för användarna med R5.0.6 eller senare som aldrig startar DM/TM och för användarna med R5.0.5 eller tidigare. Samma ikon visas också när ODMS R6 användarprofiler finns i DSS Player Pro R5 databasen. I detta fall är det nödvändigt att användaren tillhör någon grupp med User Task och att göra distributionsinställningen med Software Task.

4. Specificera metoden för sökning efter uppdatering i gruppen eller användarprofilen.

Välj [Användare] från kolumnen till vänster i SCP, och öppna användar-/grupprofilen. Klicka sedan på knappen [Hantering] och [Uppdatering av programvara] i trädet.

→ Välj "Gå till databasen och sök efter uppdateringar".



5. Klicka på [OK]. Tilldelningen är slutförd. Applikationen kommer att uppdateras vid nästa start.

7 Installera File Downloader

I detta kapitel förklaras proceduren för att installera File Downloader. Du kan installera File Downloader genom att använda en CD eller Active Directory Services.

- Installation med en CD måste göras på enskilda datorer.
- Med distributionsmetoden som används av Active Directory Services gäller att när inställningar är konfigurerade med Active Directory domänkontrollanten, utför installeraren automatiskt installationen då varje klientdator startas.

I detta kapitel förklaras proceduren för installation med CD:n.

För att utföra automatisk distributionsinstallation med Active Directory, ska inställningar konfigureras genom samma procedur som används för Dictation Module och Transcription Module. För detaljer hänvisar vi till ["5 Tyst installation"](#).

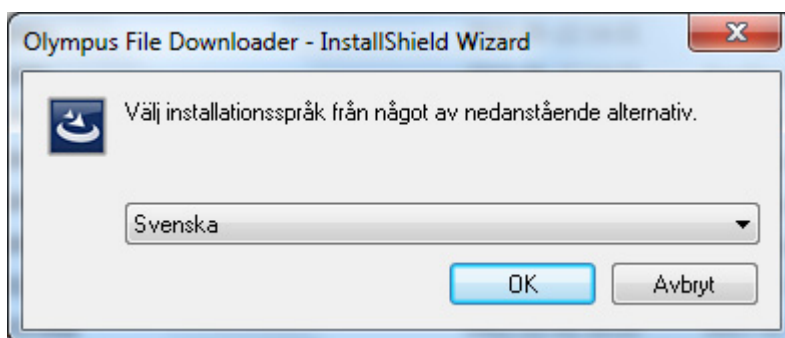
7.1.1 Ny installation

Utför följande procedur för en ny installation av File Downloader.

■ Procedur

1. Sätt i ODMS R6 Clients-CD:n, och använd sedan Utforskaren för att köra filen nedan.

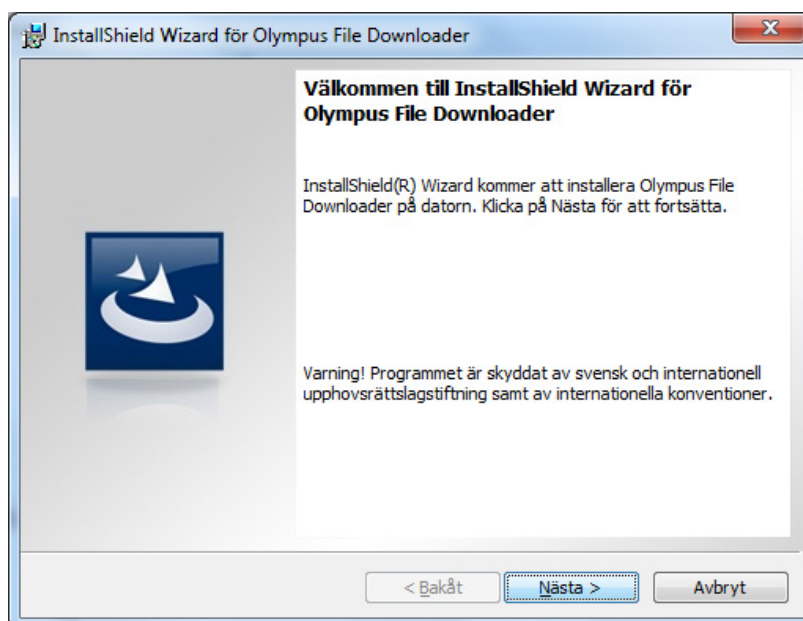
<CD_Rot>\FileDownloader\setup.exe



→ Installationsprogrammet startas och dialogrutan Språkval visas.

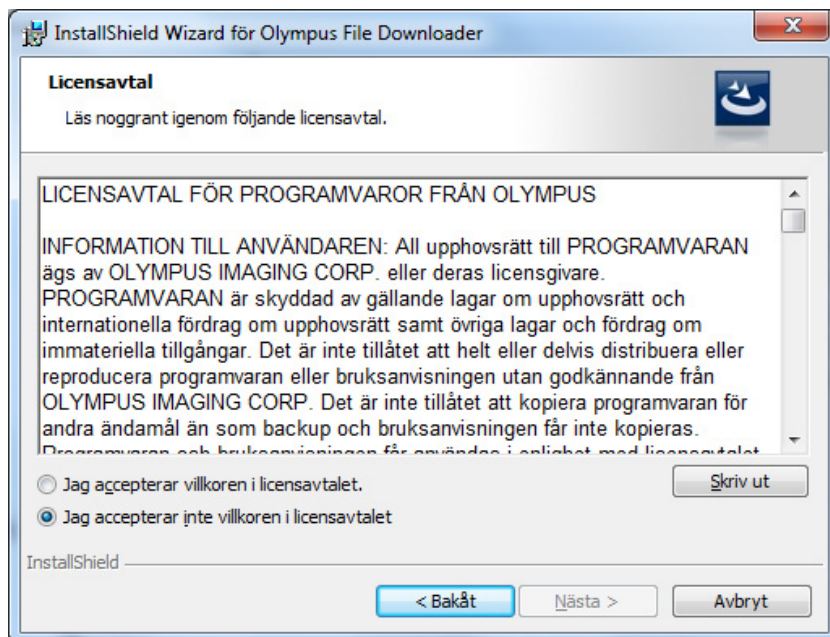
2. Välj språket som du vill använda under installationen, och klicka sedan på [OK].

→ Installationsprogrammet startas automatiskt och ett välkomstmeddelande visas.



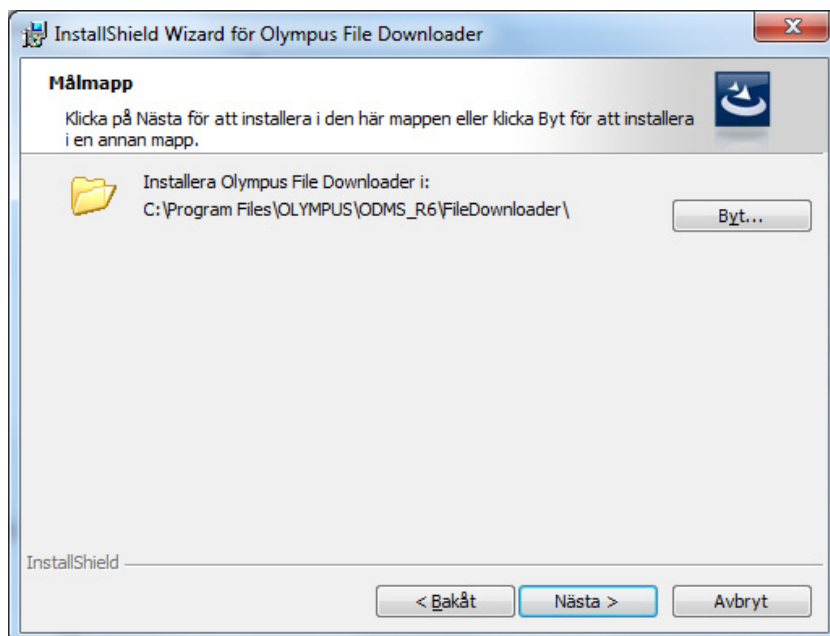
3. Klicka på [Nästa].

→ Dialogrutan Licensavtal visas.



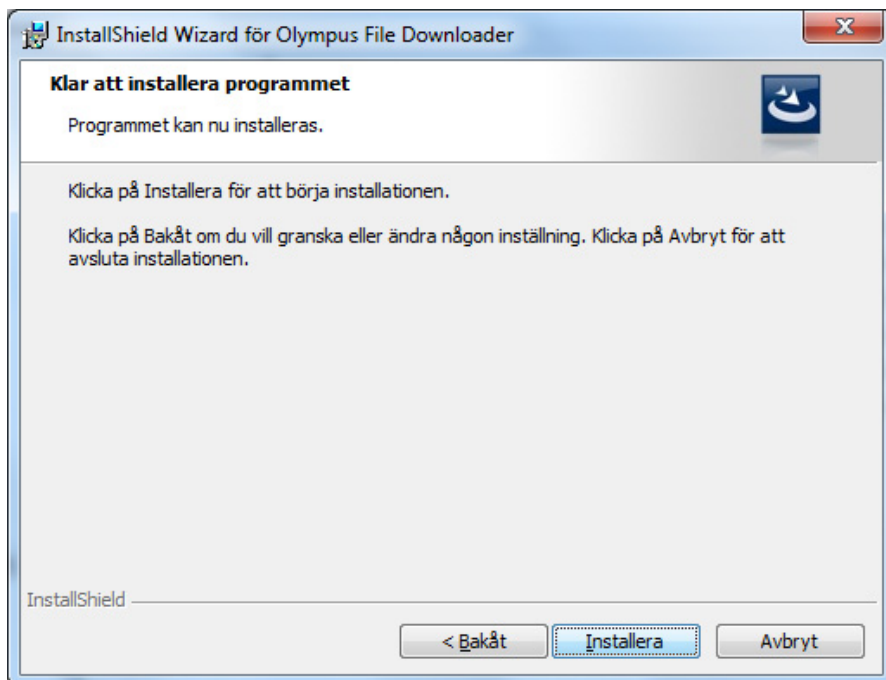
4. Acceptera licensavtalet och klicka sedan på [Nästa].

→ Dialogrutan Destinationsmapp visas.



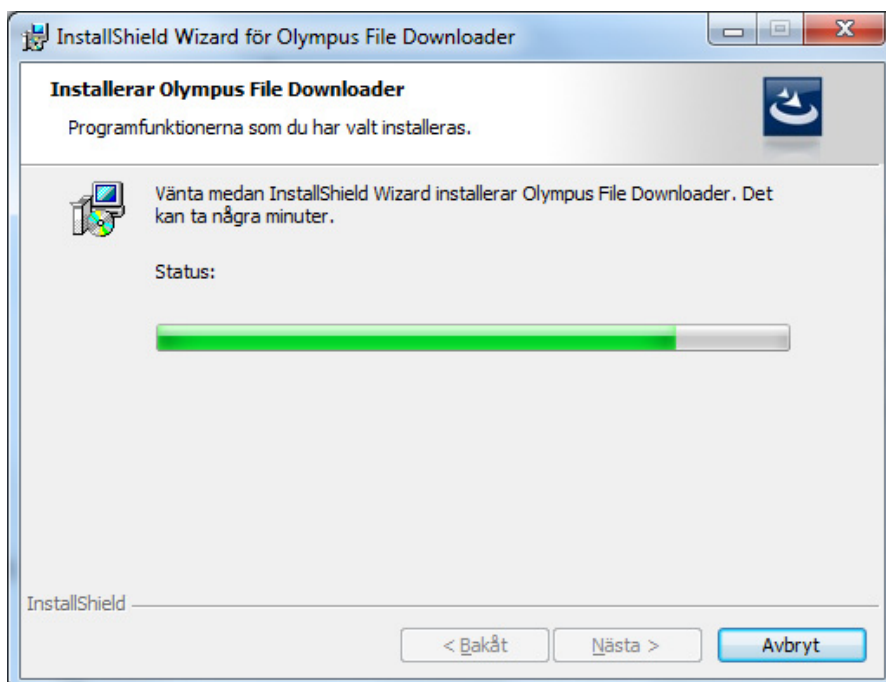
5. Specificera en programmapp för installation, och klicka sedan på [Nästa].

→ Skärmen med slutgiltig bekräftelse visas.

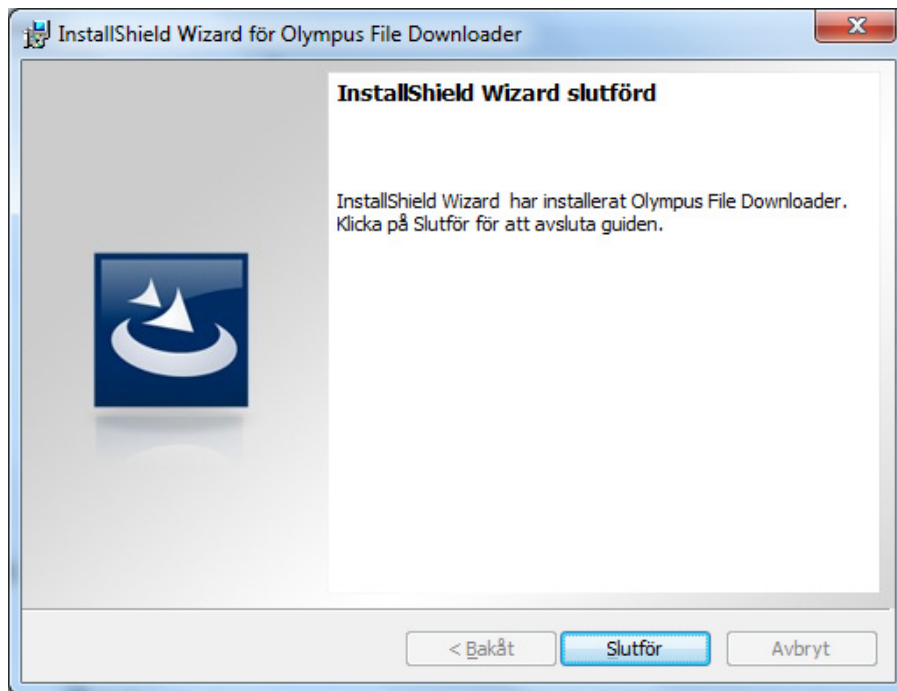


6. Kontrollera informationen om installation.

→ En förloppsindikator visas i en dialogruta under installationen.



→ När installationen är slutförd, visas dialogrutan InstallShield-guiden är klar.



7. Klicka på [Slutför].



När installationsprogrammet avslutas, startas File Downloader automatiskt.

7.1.2 Starta programmet

File Downloader startas automatiskt när datorn startas, och ligger fast i systemet.

File Downloader kan också startas genom att gå via menyerna nedan.

- [Start] - [Alla program] - [Olympus Dictation Management System] - "File Downloader"

8 Referensinformation

Detta avsnitt innehåller referensinformation.

8.1 Hur man använder installationsalternativ

En av följande metoder kan användas för att konfigurera inställningar för installationsalternativ när Dictation Module och/eller Transcription Module installeras.

Plats	Beskrivning
Kommandorad	msiexec /I <full sökväg för msi> SYSTEM=STANDALONE... Genom att lägga till alternativ kan applikationen installeras vid kommandotolken.
MST-fil	Alternativ kan specificeras med en MST-fil skapad av System Configuration Program. Specificera sökvägen till MST-filen. msiexec /I <nätverkssökväg till .msi> TRANSFORMS= <nätverkssökväg till .mst> För information om hur man skapar en MST-fil, se Hjälpsida för System Configuration Program.
Setup.ini	När installation görs med Setup.exe, kommer alternativ som lagts till i Start-delen i Setup.ini att återspeglas automatiskt. Exempel: [Start] SYSTEM=STANDALONE :

8.1.1 MSI Installationsalternativ

Tabellen nedan visar installationsalternativ för Olympus Dictation Management System installationsprogram.

Installationsalternativ för MSI beskrivs som Alternativ = Värde.

För fristående konfiguration, gäller följande alternativ:

Alternativ	Värde	Standardvärde	Beskrivning
SYSTEM	{ STANDALONE WORKGROUP }	STANDALONE	Välj systemet som ska installeras Denna tabell beskriver tillgängliga alternativ när "STANDALONE" specificeras för SYSTEM-alternativ.
USER	Användarnamn (sträng)	-	Specificerar applikationens användarnamn. Användarnamnet definierat på datorn kommer att användas om inget namn specificeras.
COMPANYNAME	Företagsnamn (sträng)	-	Specificerar företagsnamnet för applikationsanvändaren. Företagsnamnet definierat på datorn kommer att användas om inget namn specificeras.
LICENSE	Licensfilnamn (sträng)	-	Specificerar licensfilnamnet. Även om namnet på licensfilen kan vara vad som helst, skall den finnas i samma mapp som ODMSCClient.msi. "LICENSE.DAT" används om inget namn specificeras.
DEST	Applikationens installationsmapp (sträng)	-	Använd detta alternativ när du behöver specificera installationsmappen. Om du inte specificerar någon mapp, kommer applikationen att installeras i %Programfiler%\Olympus\ODMS_R6\DM_TM
SETTING	{ INDIVIDUAL ALLUSER }	INDIVIDUAL	Specificerar huruvida miljöinställningar eller ljudfiler ska lagras för varje inloggad användare eller lagras som delade filer.

För arbetsgruppkonfiguration, gäller följande alternativ:

Alternativ	Värde	Standardvärde	Beskrivning
SYSTEM	{ STANDALONE / WORKGROUP }	STANDALONE	Välj systemet som ska installeras Denna tabell beskriver tillgängliga alternativ när "WORKGROUP" specificeras för SYSTEM-alternativ.
USER	Användarnamn (sträng)	-	Specificerar applikationens användarnamn. Användarnamnet definierat på datorn kommer att användas om inget namn specificeras.
COMPANYNAME	Företagsnamn (sträng)	-	Specificerar företagsnamnet för applikationsanvändaren. Företagsnamnet definierat på datorn kommer att användas om inget namn specificeras.
DEST	Applikationens installationsmapp (sträng)	-	Använd detta alternativ när du behöver specificera installationsmappen. Om du inte specificerar någon mapp, kommer applikationen att installeras i %Programfiler%\Olympus\ODMS_R6\DM_TM
SETTING	{ INDIVIDUAL ALLUSER REPOSITORY REPOSITORYSERVICE }	REPOSITORY	Specificerar huruvida miljöinställningar eller ljudfiler ska lagras för varje inloggad användare eller lagras som delade filer. När "REPOSITORY" specificeras, hanteras miljön av databasen och röstdata hanteras av användare.

REPOSITORY	Databasmappnamn (sträng)	-	Specificeras som %Datornamn%Databasmapp}. När "REPOSITORY" specificeras i SETTING-alternativet eller om SETTING-alternativet inte är specificerat, se till att specificera REPOSITORY-alternativet. Om något annat än "REPOSITORY" specificeras i SETTING-alternativet, ignoreras REPOSITORY-alternativet.
RS_ADDRESS	Databastjänst datornamn (sträng)	-	Denna inställning krävs när REPOSITORYSERVICE specificeras för SETTING-alternativet. Det specificerar namnet på datorn som kör Databastjänst. Du kan använda datornamnet eller IP-adressen (IPv4).
RS_PORT	Databastjänst portnummer (sträng)	-	Denna inställning krävs när REPOSITORYSERVICE specificeras för SETTING-alternativet. Det specificerar portnumret för att köra Databastjänst.
LM	License manager datornamn (sträng)	-	Specificerar namnet på datorn eller IP-adressen till vilken License Manager installeras. För arbetsgruppsystem hanteras licenser av License Manager så detta måste specificeras.
PORT	Portnummer (sträng)	80	Visar portnumret för License Manager
MODULE	{ ALL DM TM }	ALL	Välj applikationen som ska installeras. När "ALL" väljs, installeras både DM och TM.

8.1.2 Exempel på Installationsalternativ

Exempel på installationsalternativ ges här. (Namn på källservern för distribution: ShareServer/Delad mapp: ODMS)

När Dictation Module installeras från kommandotolken i fristående systemläge

```
msiexec /i %ShareServer%ODMS%.%ODMSClient.msi SYSTEM=STANDALONE USER=AUTHOR_A
COMPANYNAME=OLYMPUS SETTING=INDIVIDUAL
```

När arbetsgruppsystem installeras från kommandotolken (användning av Databastjänst)

```
msiexec /i %ShareServer%ODMS%.%ODMSClient.msi SYSTEM=WORKGROUP USER=AUTHOR_A
COMPANYNAME=OLYMPUS SETTING=REPOSITORYSERVICE RS_ADDRESS=192.168.0.1
RS_PORT=8000 LM=LICENSESERVER PORT=80 /qn
```


När arbetsgruppsystem installeras från kommandotolken (databas används)

```
msiexec /i %ShareServer%\ODMS\..%ODMSClient%.msi SYSTEM=WORKGROUP MODULE=DM  
SETTING=REPOSITORY REPOSITORY=%ShareServer%\Repository LM=OLYSERV PORT=8000  
/qn
```

Installation när en licensfil specificeras (namnändras till någonting annat än LICENSE.DAT)

```
msiexec /i %ShareServer%\ODMS\..%ODMSClient%.msi SYSTEM=STANDALONE  
LICENSE=ODMS_LIC.DAT SETTING=INDIVIDUAL
```



När ett mellanrum är inkluderat i sökvägen och/eller namnet på ett alternativ, sätt citationstecken (" ") runt parametern.

8.2 Hur man öppnar en port i brandväggen

I fall där brandväggen hanteras med Active Directory grupprincipen, måste brandväggen ställas in på servern. För nätverk som inte hanteras med Active Directory, måste inställningar konfigureras på varje enskild dator.

När inställningar skapas med Active Directory grupprincipen

■ Procedur (för Windows XP)

1. Från Windows Startmeny, välj [Kontrollpanelen] – [Nätverks- och Internet-inställningar], sedan "Windows-brandväggen".
2. Klicka på fliken "Undantag", och klicka sedan på [Lägg till port].
3. Ange namnet, TCP/UDP, och portnumret för undantagsporten.

När inställningar skapas på klientdatorer

■ Procedur (för Windows XP)

1. Från Windows Startmeny, välj [Kontrollpanelen] – [Nätverks- och Internet-inställningar], sedan "Windows-brandväggen".
2. Klicka på fliken "Undantag", och klicka sedan på [Lägg till port].
3. Ange namnet, TCP/UDP, och portnumret för undantagsporten.

9 Felsökning

Vi hänvisar till detta kapitel för att finna lösningar på problem.

9.1 Startprogrammet startar inte

När CD:n sätts i och om startprogrammet inte startar, så betyder det att inställningen för automatisk start av CD inte är aktiverad.

Använd följande procedur för att manuellt starta startprogrammet.

■ Procedur

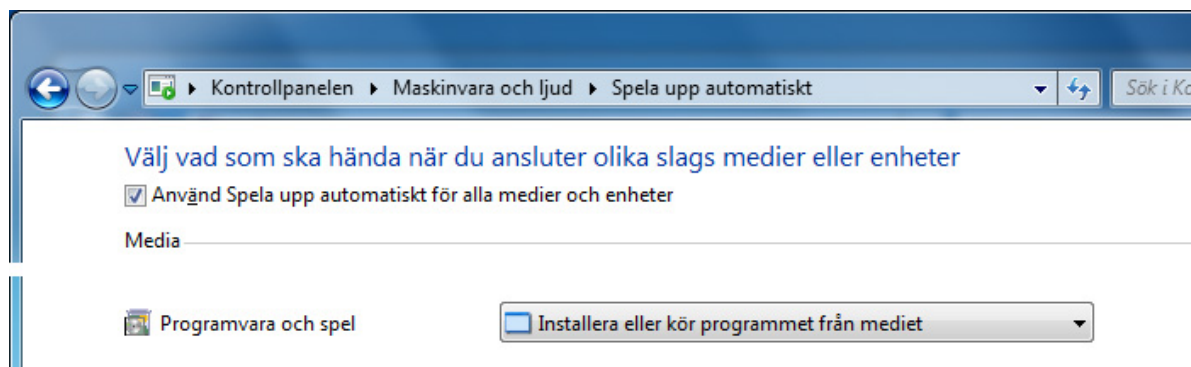
1. I Windows Startmeny, välj [Den här datorn], och öppna sedan CD-ROM-enheten.
2. Dubbelklicka på Launcher.exe på CD:n.

Hur man får automatisk start av CD att fungera

För att få automatisk start av CD:n att fungera för efterföljande försök, gör följande inställningar:

■ Procedur (Windows Vista/7/8)

1. På Windows Start-menyn, klicka på [Kontrollpanelen] – [Maskinvara och ljud] – [Spela upp automatiskt].
2. Markera kryssrutan [Använd Spela upp automatiskt för alla medier och enheter] check box. Alternativt kan du ändra inställningen [Programvara och spel] till "Installera eller kör programmet från mediet."



3. Klicka på [Spara].

■ Procedur (Windows XP)

1. Från Windows Startmeny, välj [Kör...], och skriv sedan in "GPEDIT.MSC".
2. I Grupprincipen, välj "Princip för den lokala datorn", "Management template", sedan "System", och sedan "Disable auto play function".
3. Högerklicka på CD:n och välj "Egenskap" på snabbmenyn.
4. I dialogrutan, välj "Aktivera", och klicka sedan på [OK].

9.2 Om standard portnummer används av IIS eller annan tjänst

När ett arbetsgruppsystem installeras, kan standardportnumret redan vara använt av IIS (Internet Information Service) eller andra tjänster.

Om så skulle vara fallet, specificera ett annat portnummer än standardportnumren (för HTTP, 80; för HTTPD, 443) under installation.

9.3 Det går inte att starta Dictation Module eller Transcription Module

Efter att Dictation Module och/eller Transcription Module har installerats i ett Arbetsgruppsystem, kan de användas i 60 dagar utan anslutning till licensservern. När 60 dagar har förflutit, kan de dock inte längre startas.

Serveradministratören måste kontrollera att inställningarna som gäller anslutning till licensservern, licensservernamnet, portnumret, brandväggsinställningarna och annan information är korrekt.

9.4 Det går inte att installera

Följande två fall är möjliga om installationen av Dictation Module/Transcription Module misslyckas.

Du försöker installera med en kopia av installeraren på något medium som inte är original-CD:n.

När du installerar från något annat medium än original-CD:n, se till att kopiera installationsprogrammet till hårddisken och installera därifrån. Om du försöker att installera från ett USB-minne eller något annat medium än hårddisken kan det orsaka att installationen misslyckas.

Client Virtual Driver är redan installerad.

Client Virtual Driver och Dictation Module/Transcription Module som kommer med ODMS R6 Administrators-CD:n kan inte installeras på samma dator. Innan du installerar Dictation Module och/eller Transcription Module, avinstallera Client Virtual Driver från datorn.

DSS Player Pro R4 eller en tidigare version är redan installerad.

Direkt uppgradering till ODMS R6 är inte möjligt från DSS Player Pro R4 eller någon tidigare version.

Antingen uppgradera till DSS Player Pro R5 och sedan till ODMS R6, eller avinstallera DSS Player Pro R5 och utför sedan en ny installation för ODMS R6

10 Supportkontakter

Frågor gällande inköp av licensnycklar

För att köpa de följande licensnycklarna, var god kontakta återförsäljaren eller distributören.

- Dictation Module fleranvändarlicensnyckel
- Transcription Module fleranvändarlicensnyckel

Frågor gällande fel

När du ställer en fråga, behöver vi följande information och en detaljerad beskrivning av problemet.

- Typ av dator (tillverkare och modellnamn)
- Minneskapacitet
- Hårddiskutrymme
- Operativsystem och version
- Ansluten kringutrustning

För hjälp med att lösa problem som till exempel funktionsfel, var god kontakta återförsäljaren eller distributören.

Annan support

Olika slags information, inklusive produktspecifikationer, datoranslutningar, stöd för operativsystem och FAQ finns på vår webbplats. För den senaste informationen, besök Olympus webbplats på <http://www.olympus-global.com/en/global/>.



Informationen som lämnas kan komma att ändras utan föregående meddelande.

