



Olympus Dictation Management System R6

Руководство по установке



■Клиенты

- Dictation Module
- Transcription Module
- File Downloader

Содержание

■ Товарные знаки и авторские права	4
1 ВВЕДЕНИЕ	5
1.1 Системные требования	6
1.2 Содержание установочного компакт-диска	9
1.3 Компоненты ODMS	10
2 КОНФИГУРАЦИИ СИСТЕМЫ	12
2.1 Конфигурация автономной системы	13
2.2 Конфигурация системы рабочих групп	15
2.3 Использование Dictation Module/Transcription Module в виртуальной среде	17
2.3.1 Использование Citrix XenApp и Windows Terminal Services	17
2.3.2 Использование Citrix XenDesktop и VMware View	19
3 ПОДГОТОВКА ПЕРЕД УСТАНОВКОЙ	20
3.1 Лицензии	21
3.1.1 Dictation Module/Transcription Module	21
3.1.2 File Downloader	22
3.1.3 System Configuration Program/License Manager (только рабочая группа) ...	22
3.2 Определение конфигурации системы	23
4 УСТАНОВКА DICTATION MODULE/TRANSCRIPTION MODULE	24
4.1 Новая установка	25
4.1.1 Установка автономной системы	25
4.1.2 Установка системы рабочих групп	31
4.2 Добавление приложения	38
5 АВТОМАТИЧЕСКАЯ УСТАНОВКА	40
5.1 Подготовка пакета автоматической установки	41
5.1.1 Подготовка .NET Framework	42
5.1.2 Подготовка пакета установки	44
5.1.3 Получение коллективного лицензионного идентификатора (файла license.dat)	46
5.1.4 Создание CustomConfig.xml (дополнительно)	47
5.2 Развертывание приложения с помощью групповой политики	49
5.2.1 Зарегистрируйте подразделение для развертывания приложения	49

5.2.2 Регистрация групповой политики.....	51
5.3 Развертывание приложения с помощью сценария входа в систему	57
6 ОБНОВЛЕНИЕ УСТАНОВКИ	60
6.1 Обновление с автономной системы DSS Player Pro R5/R4	61
6.1.1 Обновление с помощью компакт-диска.....	62
6.1.2 Обновление с помощью автоматической установки	68
6.2 Обновление с системы рабочих групп DSS Player Pro R5	70
6.3 Обновление Olympus Dictation Management System R6 до более поздней версии	77
6.3.1 Автоматическое обновление с сервера обновлений Olympus	77
6.3.2 Простое обновление при использовании одинакового типа установки.....	78
6.3.3 Автоматическое обновление с помощью программы SCP (только конфигурация с рабочими группами).....	80
7 УСТАНОВКА FILE DOWNLOADER	83
7.1.1 Новая установка	84
7.1.2 Запуск программы	87
8 СПРАВОЧНАЯ ИНФОРМАЦИЯ	88
8.1 Использование опций установки.....	89
8.1.1 Опции установки MSI.....	90
8.1.2 Опции типовой установки	92
8.2 Открытие порта брандмауэра	93
9 ПОИСК И УСТРАНЕНИЕ НЕИСПРАВНОСТЕЙ	94
9.1 Программа-установщик не запускается	95
9.2 Если номер порта по умолчанию используется IIS или другой службой.....	97
9.3 Не удается запустить Dictation Module или Transcription Module	97
9.4 Установка не выполнена	97
10 ОБРАЩЕНИЕ В СЛУЖБУ ПОДДЕРЖКИ.....	99

■ Товарные знаки и авторские права

- Microsoft, Windows, Windows Media, Windows Media Player, Windows Server, Outlook, DirectX, Active Directory и DirectShow являются товарными знаками или зарегистрированными товарными знаками Microsoft Corporation в США и/или других странах.
- Citrix, ICA (Independent Computing Architecture), MetaFrame и Program Neighborhood являются товарными знаками или зарегистрированными товарными знаками Citrix Systems, Inc. в США и/или других странах.
- Nuance, логотип Nuance, Dragon, Dragon NaturallySpeaking и RealSpeak являются товарными знаками и/или зарегистрированными товарными знаками Nuance Communications Inc. и/или ее отделений в США и/или других странах.
- GroupWise, Netware и Novell являются товарными знаками или зарегистрированными товарными знаками Novell, Inc. и/или ее отделений в США и/или других странах.
- Lotus Domino и Lotus Notes являются товарными знаками или зарегистрированными товарными знаками IBM Corporation и/или ее отделений в США и/или других странах.
- Baltech Transponder является товарным знаком или зарегистрированным товарным знаком BALTECH AG и/или ее отделений в США и/или других странах.
- Inner Media, DynaZip и Active Delivery являются товарными знаками или зарегистрированными товарными знаками Inner Media Inc. и/или ее отделений в США и/или других странах.
- SocketTools является товарным знаком или зарегистрированным товарным знаком Catalyst Development Corporation.
- Другие названия компаний и продуктов, упомянутые в данном документе, являются товарными знаками или зарегистрированными товарными знаками соответствующих владельцев.

1 Введение

Olympus Dictation Management System R6 (ODMS R6) представляет собой систему диктовки/транскрибирования с возможностью поддержки от одного до нескольких пользователей. Она может использоваться для записи аудиоданных, имеющих высокую степень сжатия, с помощью диктофона Olympus IC (далее именуемого как "диктофон"), и позволяет выполнять воспроизведение в режиме реального времени, редактирование и вставку индексной информации.

Система ODMS R6 и диктофон поддерживают воспроизведение файлов в формате DSS, который является международным стандартом аудиозаписи, а также в формате WMA компании Microsoft и формате MP3.

При подсоединении таких периферийных устройств, как RecMic или ножной переключатель, она предоставляет разнообразные дополнительные функции, включая запись потокового аудио и воспроизведение с использованием дистанционного управления.

Система рабочих групп поддерживает Citrix XenApp, VMware View и другие виртуальные среды. Она также поддерживает службы терминалов Terminal Services, предоставляемые продуктами Windows Server, позволяя использовать эти продукты через драйвер Terminal Services Client Virtual Driver.

В дополнение к возможностям версии DSSPlayer Pro R5, версия ODMS R6 предлагает следующие функции:

- Расширенная совместимость с программой Nuance Dragon NaturallySpeaking
- Расширенные функции прямой записи с помощью устройств Olympus RecMic
- Поддержка Citrix XenDesktop и VMware View
- Добавление новых приложений, предназначенных для загрузки файлов диктовки
- Функции управления системой, обеспечивающие совместное использование с версией DSSPlayer Pro R5

Для получения информации о процедурах установки системы ODMS R6 обратитесь к данному Руководству по установке.

Для получения информации о функциях системы ODMS R6 обратитесь к справке отдельных приложений после их установки.



Для получения последней информации посетите веб-сайт компании Olympus по адресу <http://www.olympus-global.com/en/global/>.

1.1 Системные требования

В следующей таблице перечислены условия, необходимые для работы.

Элемент	Условие
Операционная система	<p>■ Автономная система</p> <p>Microsoft® Windows® XP</p> <ul style="list-style-type: none"> Professional Edition/Home Edition SP3 (x86) Professional Edition SP2 (x64) <p>Microsoft® Windows Vista®</p> <ul style="list-style-type: none"> Ultimate/Enterprise/Business/Home Premium/Home Basic SP2 (x86/x64) <p>Microsoft® Windows® 7</p> <ul style="list-style-type: none"> Ultimate/Enterprise/Professional/Home Premium SP1 (x86/x64) <p>Microsoft® Windows® 8 / 8.1</p> <ul style="list-style-type: none"> Enterprise/Pro/Windows 8 / 8.1 Update(x86/x64) <p>■ Система рабочих групп</p> <p>Microsoft® Windows® XP</p> <ul style="list-style-type: none"> Professional Edition SP3 (x86) Professional Edition SP2 (x64) <p>Microsoft® Windows Vista®</p> <ul style="list-style-type: none"> Ultimate/Enterprise/Business SP2 (x86/x64) <p>Microsoft® Windows® 7</p> <ul style="list-style-type: none"> Ultimate/Enterprise/Professional (x86/x64) <p>Microsoft® Windows® 8 / 8.1 Update</p> <ul style="list-style-type: none"> Enterprise/Pro (x86/x64) <p>Microsoft® Windows Server® 2003 SP2 (x86/x64)</p> <p>Microsoft® Windows Server® 2003 R2 SP2 (x86/x64)</p> <p>Microsoft® Windows Server® 2008 SP2 (x86/x64)</p> <p>Microsoft® Windows Server® 2008 R2 SP1 (x86/x64)</p> <p>Microsoft® Windows Server® 2012 (x64)</p>
Процессор	<p>Microsoft® Windows® XP: 1 ГГц или выше</p> <p>Microsoft® Windows Vista®: 1 ГГц или выше</p> <p>Microsoft® Windows® 7: 1 ГГц или выше</p> <p>Microsoft® Windows® 8 / 8.1: 2 ГГц или выше</p> <p>Microsoft® Windows Server® 2003: 1 ГГц или выше</p> <p>Microsoft® Windows Server® 2008: 2 ГГц или выше</p> <p>Microsoft® Windows Server® 2012: 2 ГГц или выше</p>
Оперативная память	<p>Microsoft® Windows® XP: 256 Мб или больше</p> <p>Microsoft® Windows Vista®: 1 Гб или больше</p> <p>Microsoft® Windows® 7: 1 Гб или больше (x86)/2 Гб или больше (x64)</p> <p>Microsoft® Windows® 8 / 8.1: 1 Гб или больше (x86)/2 Гб или больше (x64)</p> <p>Microsoft® Windows Server® 2003: 256 Мб или больше</p> <p>Microsoft® Windows Server® 2008: 2 Гб или больше</p> <p>Microsoft® Windows Server® 2012: 2 Гб или больше</p>
Свободное пространство на жестком диске	По крайней мере 2 Гб свободного пространства
.NET Framework	.NET Framework 4.0 или более поздней версии
Привод	Установленный привод CD-ROM
Дисплей	Разрешение 1024 x 768 пикселей или выше 65536 цветов или больше (рекомендуется 16,77 миллионов цветов или больше)
Браузер	Microsoft® Internet Explorer 6.0 или более поздней версии (с установленным последним пакетом обновления)
USB	С Dictation Module и Transcription Module: Наличие одного или более портов USB
Звуковая карта	С Dictation Module и Transcription Module: Microsoft WDM- или MME-совместимое и Windows-совместимое звуковое устройство
MS Office	■ Microsoft Office

	Office 2003/2007 (32-битный) Office 2010/2013 (32-битный/64-битный)
Программное обеспечение для распознавания речи	<p>■ Dragon NaturallySpeaking Dragon NaturallySpeaking® 10.0 SP1 – 13.0 - Professional - Legal</p> <p>ПРИМЕЧАНИЕ:</p> <p>- Система ODMS R6 официально не поддерживает любые версии/редакции, кроме вышеперечисленных. - Система ODMS поддерживает все языки, поддерживаемые Dragon NaturallySpeaking. Для соответствия языка Dragon и языка Windows необходима установка. Функции распознавания речи не поддерживаются при использовании ODMS R6 в виртуальной среде.</p>
Платформа виртуальной среды (Только для системы рабочих групп)	<p>■ Дистанционное обслуживание настольных систем (Windows Terminal Service) Microsoft® Windows Server® 2003 – 2012 R2 * Необходима отдельная лицензия RDS (TS) CAL.</p> <p>■ RemoteApp Microsoft® Windows Server® 2008 – 2012 R2 * Необходима отдельная лицензия RDS CAL.</p> <p>ПРИМЕЧАНИЕ:</p> <p>- В Windows Server 2003 необходима лицензия TS CAL для использования ODMS на Terminal Service. - В Windows Server 2008/2012 необходима лицензия RDS CAL для использования ODMS при дистанционном обслуживании настольных систем или RemoteApp.</p> <p>■ Citrix XenApp ➤ XenApp 5/6/6.5/7/7.6</p> <p>■ Citrix Desktop ➤ XenDesktop 4/5/5.6/7/7.6</p> <p>■ Citrix Client ➤ Приложения Citrix Client, перечисленные ниже, поддерживаются для каждого продукта: - Citrix Online Plug-in 12.0.0 или более поздней версии - Citrix Receiver 3.0 или более поздней версии</p> <p>ПРИМЕЧАНИЕ:</p> <p>- Использование виртуальных сред Citrix требует отдельной лицензии пользователя Citrix.</p> <p>■ VMware View ➤ VMware View 4.5/5 (Требуется VMware View Clients 5.0 или более поздней версии) ➤ VMware Horizon View 5.2/5.3 ➤ VMware Horizon View 6 (VMware View Clients Требуется каждую версию)</p> <p>ПРИМЕЧАНИЕ:</p> <p>- Использование VMware View требует отдельной лицензии пользователя VMware View.</p>
Поддерживаемые языки	Английский, французский, немецкий, испанский, русский, шведский, Чешский



Для установки системы ODMS R6 необходимы права администратора.



Список поддерживаемых на данный момент операционных систем приведен на нашей веб-странице. Для получения последней информации посетите веб-сайт компании Olympus по адресу <http://www.olympus-global.com/en/global/>.

1.2 Содержание установочного компакт-диска

При загрузке установочного компакт-диска автоматически запускается программа-установщик.

После запуска программы-установщика можно переходить к установке следующих приложений:

- ODMS Dictation Module
- ODMS Transcription Module
- File Downloader
- Microsoft .net Framework 4

→ [9.1 Программа-установщик не запускается](#)

Компакт-диск клиентов системы Olympus Dictation Management System R6

Ниже приведено содержание компакт-диска.

Имя папки	Описание
ODMS_R6	Папка, в которой содержатся Dictation Module и Transcription Module. Одна и та же программа-установщик используется для установки Dictation Module или Transcription Module, либо обоих модулей в зависимости от лицензионного ключа.
FileDownloader	Папка содержит программу установки File Downloader. Установите File Downloader, если в основном необходимы возможности загрузки файлов, без использования широких функциональных возможностей Dictation Module и Transcription Module.
DotNet	Папка содержит программу установки .NET Framework.
InstallManual	Папка, в которой содержатся руководства по установке на разных языках.



Различные приложения (System Configuration Program и т.д.) с функциями управления системой ODMS R6 находятся на отдельном компакт-диске администратора ODMS R6.

1.3 Компоненты ODMS

- **Dictation Module**

Приложение, предназначенное для автора. В основном используется для загрузки файла диктовки, записанного с помощью цифрового диктофона, или для прямой записи файла диктовки в ПК. Также может использоваться для отправки загруженного или записанного напрямую файла диктовки по электронной почте или FTP. С помощью этого приложения также можно автоматически получать файл транскрибированного документа и обрабатывать его вместе со ссылкой на соответствующий файл диктовки.

- **Transcription Module**

Приложение, предназначенное для фонотиписта. Данное приложение может использоваться для извещения фонотиписта о получении нового файла диктовки и переключаться в режим окна меньшего размера во время запуска приложения, чтобы упростить транскрибирование. Оно используется для автоматического получения по электронной почте или FTP и захвата файлов диктовки для транскрибирования. Оно обладает функцией управления документом, которая позволяет автоматически запускать программу обработки текста перед транскрибированием и осуществлять управление документом со ссылкой на соответствующий файл диктовки. Кроме того, если оригинальный файл диктовки получен по электронной почте или FTP, то сразу же после завершения транскрибирования приложение может автоматически отправлять файл документа в заданное назначение.

- **File Downloader**

File Downloader представляет собой приложение, которое обеспечивает простую загрузку на ПК файла диктовки, записанного цифровым диктофоном. Данное приложение запускается автоматически при каждом запуске ПК, и продолжает выполняться в системе в фоновом режиме. При обнаружении соединения с цифровым диктофоном данное приложение автоматически загружает его файлы и сохраняет их в указанном расположении. Данное приложение обеспечивает пользователям простой и эффективный способ загрузки. File Downloader можно установить на компьютер, где уже установлен Dictation Module и/или Transcription Module, поэтому любое из этих приложений можно использовать в зависимости от выполняемой работы.

- **System Configuration Program (только для системы рабочих групп)**

System Configuration Program представляет собой приложение для администраторов, используемое во время формирования структуры системы рабочих групп. Оно облегчает установку и обновление модулей для конечных пользователей (Dictation Module и Transcription Module), используется для управления установками приложений для конечных пользователей (авторов и фонотипистов), а также обновления микропрограмм.

Во время установки System Configuration Program также одновременно выполняется установка Device Customization Program. Device Customization Program можно использовать для настройки, импорта и экспорта установок устройства.

- **License Manager (только для системы рабочих групп)**

Данное приложение используется для управления лицензиями. Оно используется для управления лицензиями и учетными записями Dictation Module и Transcription Module в системе рабочих групп.

С помощью данного приложения можно изменять количество учетных записей лицензий путем объединения нескольких индивидуальных лицензий в коллективную лицензию.

- **Client Virtual Driver (только для системы рабочих групп)**

Client Virtual Driver устанавливается на клиентский ПК при использовании Dictation Module и/или Transcription Module под управлением сервера Citrix XenApp или Windows Server Terminal Services. Он поддерживает обмен данными между клиентским ПК и сервером, что позволяет использовать все функции Dictation Module и Transcription Module в виртуальной среде.

Для обеспечения совместимости с платформой виртуальной среды предоставляется драйвер Citrix XenApp и драйвер Windows Terminal Services.

- **Служба репозитория (только для системы рабочих групп)**

В системе рабочих групп следует создать хранилище данных, которое называется "репозиторием".

Репозиторий представляет собой местоположение в сети, куда помещаются совместно используемые файлы для обеспечения совместного использования данных программами System Configuration Program и Dictation Module и/или Transcription Module. Репозиторий используется для хранения различных компонентов ODMS Dictation и Transcription Module, включая профили пользователей, обновления программного обеспечения и обновления микропрограмм.

2 Конфигурации системы

Система Olympus Dictation Management System R6 (ODMS R6) предлагает несколько вариантов конфигурации, что обеспечивает гибкость, позволяющую развертывать систему ODMS R6 в любой рабочей среде от конфигурации с одним пользователем и до средней или большой сетевой конфигурации. Конфигурация ODMS R6 подразделяется на 2 категории, автономную конфигурацию и конфигурацию с рабочими группами.

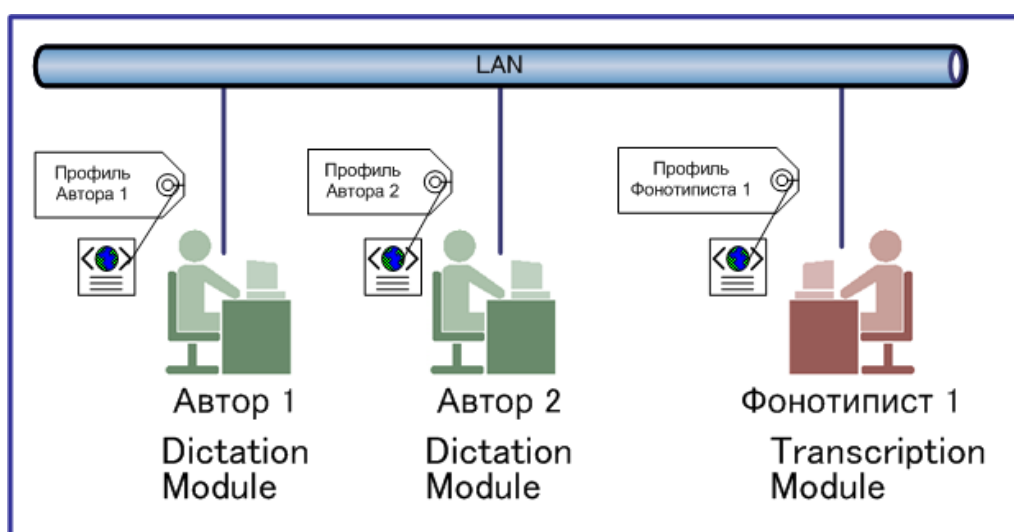
2.1 Конфигурация автономной системы

Эта конфигурация применима для неосновных пользовательских сред или когда сеть, а также сетевой сервер доступны для использования. Следовательно, управление лицензированием не требуется.

В случае одного пользователя для установки приложения на ПК используется индивидуальный лицензионный идентификатор. В этой конфигурации будут содержаться все параметры конфигурации приложения и параметры пользователя, и их управление будет осуществляться отдельным пользователем. Установка обычно выполняется в интерактивном режиме с компакт-диска клиентов системы R6.

Для коллективной установки можно использовать индивидуальный лицензионный идентификатор или коллективный лицензионный идентификатор в конфигурации, где лицензия присваивается отдельному приложению, а лицензирование вводится в действие путем рассылки с целью проверки лицензии во время запуска приложения. Недостатком данной конфигурации является рассылка UDP по сети при каждом запуске Dictation Module или Transcription Module, а также управление лицензированием при необходимости последующих добавлений.

Коллективная установка может выполняться в интерактивном режиме с помощью компакт-диска клиентов системы R6 или путем автоматического развертывания с помощью дистрибутива ODMS DM/TM (MSI) через службу Active Directory, сценарий входа в систему или стороннее программное обеспечение для развертывания.



**Для автоматической установки необходим коллективный лицензионный идентификатор**

Коллективный лицензионный идентификатор можно получить бесплатно в обмен на индивидуальный лицензионный идентификатор. Обратитесь к дилеру или дистрибьютору для получения информации о процедуре обмена на коллективный лицензионный идентификатор.

Необходимые лицензии

Индивидуальная лицензия Dictation Module (для ODMS)

Индивидуальная лицензия на модуль транскрибирования Transcription Module (для ODMS)

Устанавливаемые модули

Dictation Module

Transcription Module

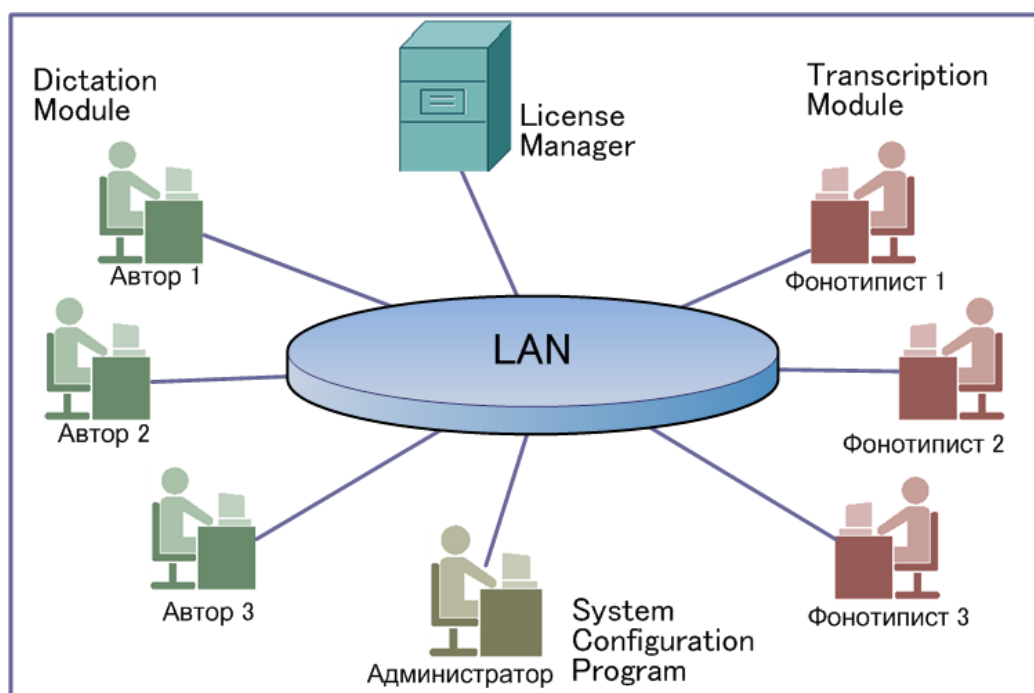
File Downloader

2.2 Конфигурация системы рабочих групп

Данная конфигурация подходит для установок в средней и большой локальной сети. Система ODMS будет установлена на отдельной рабочей станции, однако управление лицензиями для всех приложений будет централизовано с помощью приложения License Manager.

Для данной конфигурации необходимо использование управляющего приложения License Manager, которое используется только для регистрации коллективных лицензионных идентификаторов.

Преимущество использования License Manager по сравнению с использованием коллективных лицензионных идентификаторов в автономной конфигурации состоит в централизации лицензий и обмене данными между приложениями, что обеспечивает простое обновление лицензий при увеличении числа пользователей. В этой конфигурации обмен данным приложений осуществляется через HTTP вместо UDP.



В конфигурации рабочих групп также можно централизовать контроль администратора за профилями пользователей, обновлением программного и аппаратного обеспечения с помощью System Configuration Program (SCP). Программа SCP позволяет администраторам систем контролировать параметры пользовательского приложения и позволяет пользователю просматривать сетевую среду. С помощью программы SCP также можно управлять развертыванием обновлений программного и аппаратного обеспечения.



Для формирования структуры системы рабочих групп необходим отдельный компакт-диск администратора системы Olympus Dictation Management System R6.

Необходимые лицензии

Коллективный лицензионный идентификатор Dictation Module

Коллективный лицензионный идентификатор Transcription Module

Лицензионный идентификатор System Configuration Program (поставляется с компакт-дискom администратора ODMS R6)

Лицензионный идентификатор License Manager (поставляется с компакт-дискom администратора ODMS R6)

Устанавливаемые модули

Dictation Module

Transcription Module

File Downloader

License Manager

System Configuration Program (дополнительно)

Служба репозитория (не обязательно)

2.3 Использование Dictation Module/Transcription Module в виртуальной среде

При использовании Dictation Module и/или Transcription Module в виртуальной среде условия установки будут зависеть от типа платформы виртуальной среды.

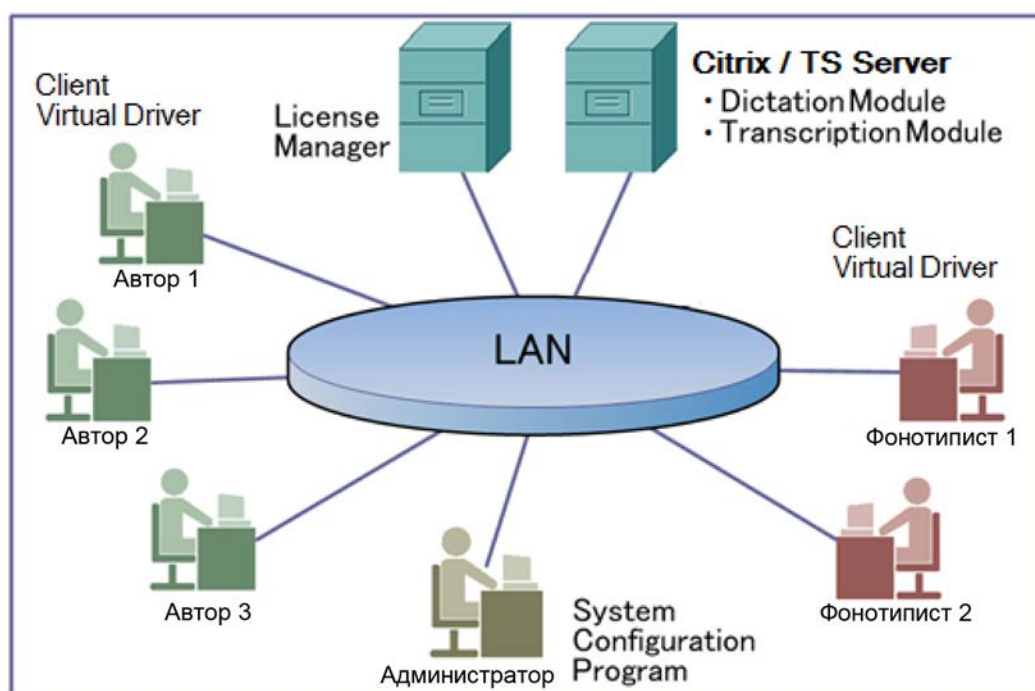
2.3.1 Использование Citrix XenApp и Windows Terminal Services

Для использования Dictation Module и/или Transcription Module с перечисленными ниже продуктами необходимо установить соответствующий Client Virtual Driver на клиентский ПК в зависимости от используемого продукта.

Для получения информации о программном окружении Citrix XenApp и Windows Terminal Service, обратитесь к разделу Системные требования.

Dictation Module и/или Transcription Module устанавливается на сервер, а доступ к нему осуществляется с ПК, на котором установлен Client Virtual Driver.

В этом случае необходимо сформировать структуру системы рабочих групп ODMS R6.



Необходимые лицензии

Коллективный лицензионный идентификатор Dictation Module

Коллективный лицензионный идентификатор Transcription Module

Лицензионный идентификатор System Configuration Program (поставляется с компакт-диском администратора ODMS R6)

Лицензионный идентификатор License Manager (поставляется с компакт-диском администратора ODMS R6)

Устанавливаемые модули

Dictation Module (со стороны сервера)

Transcription Module (со стороны сервера)

Client Virtual Driver (со стороны клиента)

License Manager

System Configuration Program (дополнительно)

Служба репозитория (не обязательно)



- File Downloader несовместим с платформой виртуальной среды. Для использования File Downloader установите его непосредственно на клиентский ПК.
- Client Virtual Driver и Dictation Module/Transcription Module невозможно установить на один и тот же ПК.

2.3.2 Использование Citrix XenDesktop и VMware View

При использовании системы ODMS R6 с показанными ниже продуктами необходимо сформировать структуру системы рабочих групп ODMS R6.

Dictation Module и/или Transcription Module можно использовать путем их установки в загрузочные модули сервера и запуска загрузочных модулей из клиентского программного обеспечения каждого из продуктов. Виртуальный клиентский драйвер для клиентского ПК не требуется.

Для получения информации о программном окружении Citrix XenDesktop и VMware View, обратитесь к разделу Системные требования.

Необходимые лицензии

Коллективный лицензионный идентификатор Dictation Module

Коллективный лицензионный идентификатор Transcription Module

Лицензионный идентификатор System Configuration Program (поставляется на компакт-диске администратора ODMS R6)

Лицензионный идентификатор License Manager (поставляется на компакт-диске администратора ODMS R6)

Устанавливаемые модули

Dictation Module

Transcription Module

License Manager

System Configuration Program (дополнительно)



- File Downloader несовместим с платформой виртуальной среды. Для использования File Downloader установите его непосредственно на клиентский ПК.

3 Подготовка перед установкой

В данном разделе поясняется подготовка, необходимая перед установкой системы Olympus Dictation Module Management System R6 (ODMS R6).

3.1 Лицензии

ODMS предлагает различные опции лицензирования в зависимости от типа требуемой установки.

3.1.1 Dictation Module/Transcription Module

Для использования Dictation Module и/или Transcription Module необходима лицензия. Ниже описаны типы лицензий Dictation Module/Transcription Module.

- Индивидуальная лицензия

Поставляется с диктофоном или комплектом для транскрибирования. Лицензия, поставляемая вместе с диктофоном, называется лицензией на диктовку, а лицензия, поставляемая с комплектом для транскрибирования, называется лицензией на транскрибирование.

- Коллективная лицензия

Лицензия для нескольких пользователей (также известная как корпоративная лицензия или лицензия на множественное копирование), предоставляется в обмен на индивидуальные лицензии. Коллективные лицензионные идентификаторы могут быть предназначены для диктовки или транскрибирования, но не для их сочетания.

Лицензионные требования

Лицензионные требования для Dictation Module/Transcription Module варьируются в зависимости от системы. Используйте соответствующую лицензию для каждой системы.

См. раздел "[10 Обращение в службу поддержки](#)" для получения информации о получении коллективного лицензионного ключа.

В следующей таблице приведена схема лицензирования для конфигураций системы ODMS R6.

Доступна в	Необходимые лицензии	Сервер лицензирования
Автономная установка	Индивидуальная лицензия или коллективная лицензия Dictation Module Индивидуальная лицензия или коллективная лицензия Transcription Module	Не требуется
Рабочая группа	Коллективная лицензия Dictation Module Коллективная лицензия Transcription Module	License Manager

**О приобретении лицензионного ключа**

Индивидуальный лицензионный ключ можно приобрести у компании Olympus. Обратитесь к дилеру или дистрибьютору для получения подробной информации.

Для получения дополнительных лицензий к существующей коллективной лицензии обратитесь к дилеру или дистрибьютору для получения подробной информации.

3.1.2 File Downloader

Для использования File Downloader лицензия не требуется.

3.1.3 System Configuration Program/License Manager (только рабочая группа)

Для использования System Configuration Program/License Manager системы ODMS R6 необходимы индивидуальные лицензионные идентификаторы.

Лицензионные идентификаторы поставляются на компакт-диске администратора ODMS R6.

3.2 Определение конфигурации системы

Перед установкой системы ODMS R6 определите конфигурацию системы.

Для получения информации о доступных для конфигурации системах см. раздел "[2 Конфигурации системы](#)".

После определения конфигурации системы проверьте, какие модули будут устанавливаться на отдельные ПК.

Название системы	Устанавливаемые модули	Минимальное число необходимых ПК
Автономная система	Dictation Module Transcription Module File Downloader	Один или больше клиентских ПК
Система рабочих групп	Dictation Module Transcription Module File Downloader Client Virtual Driver	Один или больше клиентских ПК
	License Manager	Один серверный ПК
	Manager Tool - System Configuration Program - Device Customization Program	Один или больше клиентских ПК

Для автономной системы необходим по крайней мере один клиентский ПК.

Для системы рабочих групп необходим ПК в качестве сервера лицензирования, который будет осуществлять управления лицензиями, и ПК менеджера, который будет использоваться для управления профилями пользователей и другими параметрами.

Вы можете также установить службу репозитория и использовать ее в качестве программы обслуживания для управления профилями пользователей и обновления модулей.

Для получения подробной информации о службе репозитория, обратитесь к разделу "*****".

4 Установка Dictation Module/Transcription Module

В данном разделе поясняются процедуры установки для Dictation Module и Transcription Module системы Olympus Dictation Management System R6 (ODMS R6). Установка Dictation Module и Transcription Module можно выполнять с помощью компакт-диска или служб Active Directory Services.

- На отдельных ПК установку необходимо выполнять с компакт-диска.
- При использовании способа распространения, используемого службами Active Directory Services, после настройки параметров с помощью контроллера домена Active Directory, программа-установщик будет автоматически выполнять установку при запуске каждого клиентского ПК.

В данном разделе поясняются процедуры для установки с помощью компакт-диска.

Для получения информации об установке путем автоматического распространения с помощью Active Directory, см. раздел ["5 Автоматическая установка"](#).

4.1 Новая установка

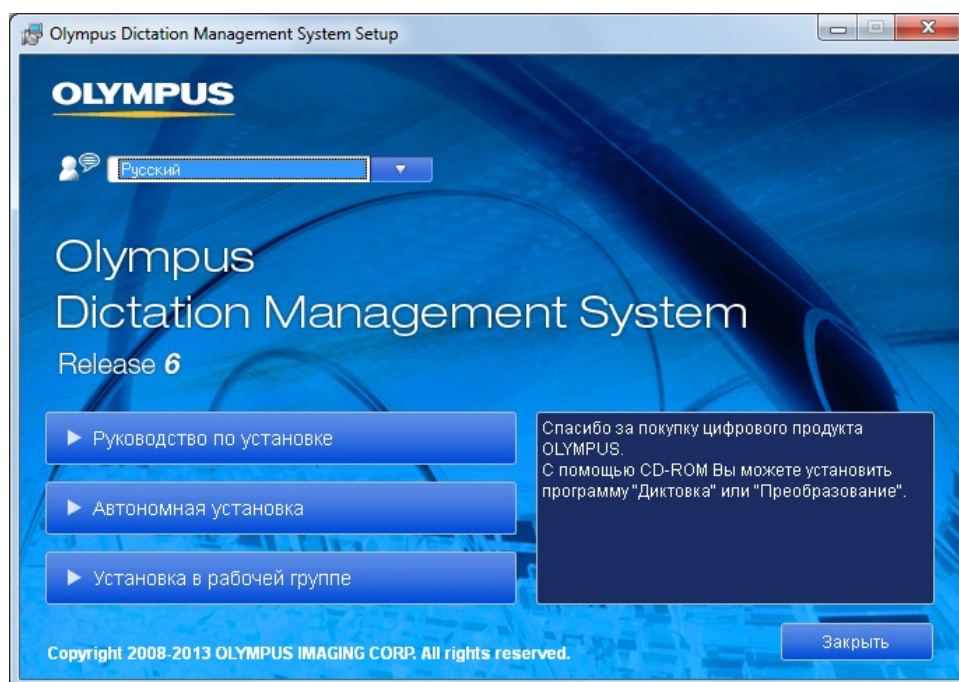
Установка системы ODMS R6 с компакт-диска клиентов системы ODMS R6 обеспечивает стандартную установку с ограниченными опциями установки. Ниже приведена процедура установки с компакт-диска для автономной конфигурации:

4.1.1 Установка автономной системы

Выполните следующие шаги для формирования структуры автономной системы.

■ Процедура

1. Вставьте компакт-диск клиентов системы ODMS R6, который автоматически запустит программу-установщик.

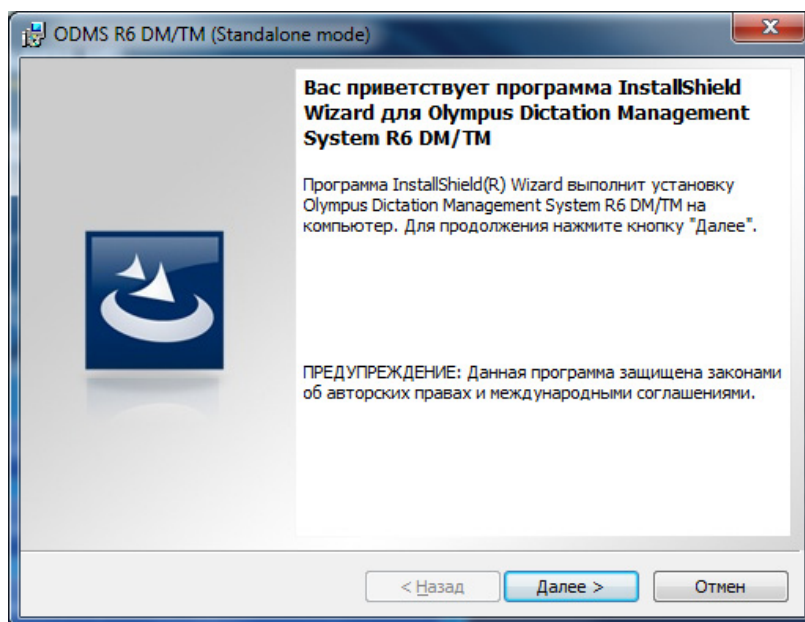


Запуск программы-установщика

Если после загрузки компакт-диска не появится окно программы-установщика, выберите пункт меню [Мой компьютер] в меню [Пуск] системы Windows, щелкните на значке CD-ROM, а затем дважды щелкните на файле "launcher.exe".

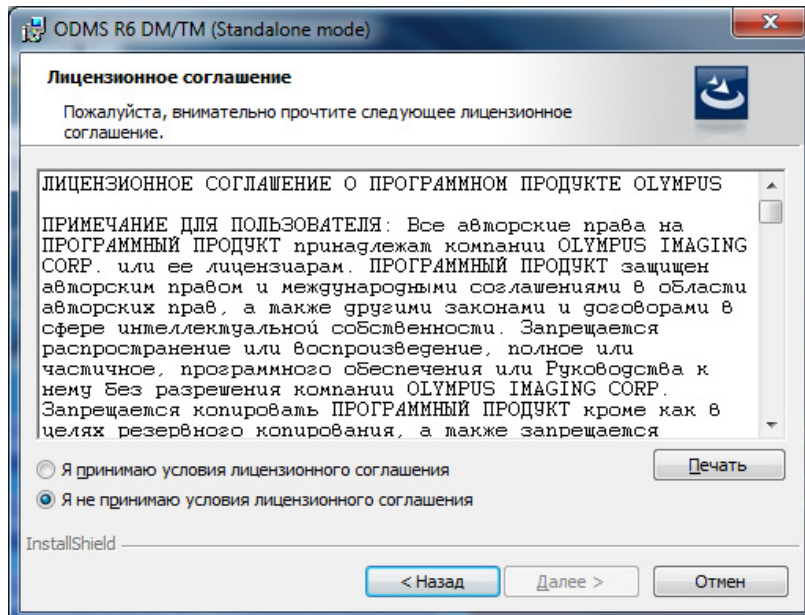
2. В окне программы-установщика щелкните на кнопке [Автономная установка].

→ Автоматически начнется выполнение программы установки и появится приветственное диалоговое окно.



3. Щелкните на кнопке [Далее].

→ Появится диалоговое окно лицензионного соглашения.



Если Dictation Module или Transcription Module уже установлен, появится окно "Обслуживание программы".

Для дополнительной установки другой программы выберите опцию "Изменить" в окне "Обслуживание программы", а затем щелкните на кнопке [Далее]. Появится окно "Лицензионное соглашение".

4. Примите условия лицензионного соглашения, а затем щелкните на кнопке [Далее].

→ Появится диалоговое окно информации о покупателе.

ODMS R6 DM/TM (Standalone mode)

Информация о покупателе
Введите информацию о себе

Имя пользователя:

Организация:

лицензионный код:
 - - - -

InstallShield

< Назад Далее > Отмен

5. Введите имя пользователя, название компании и лицензионный идентификатор для автономной системы, а затем щелкните на кнопке [Далее].

→ Появится сообщение для проверки устанавливаемого приложения.

ODMS R6 DM/TM (Standalone mode)

Информация о покупателе
Введите информацию о себе

Имя пользователя:

Olympus Dictation Management System R6 DM/TM

? Dictation Module лицензионный код введен. Начать эту установку?

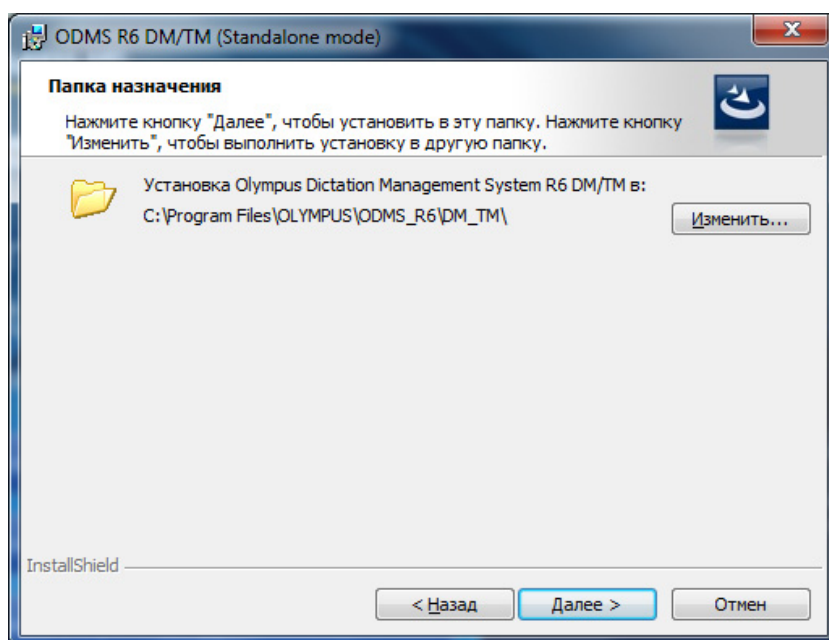
Да Нет

InstallShield

< Назад Далее > Отмен

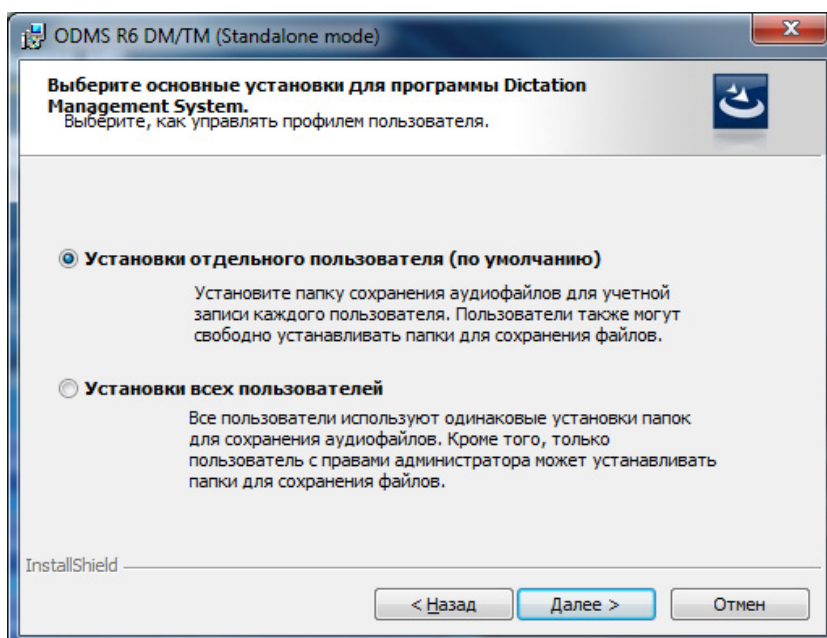
6. Убедитесь, что отображается название нужного приложения, а затем щелкните на кнопке [Да].

→ Появится диалоговое окно установки папки назначения.



7. Укажите папку устанавливаемой программы, а затем щелкните на кнопке [Далее].

→ Появится диалоговое окно выбора основных установок.

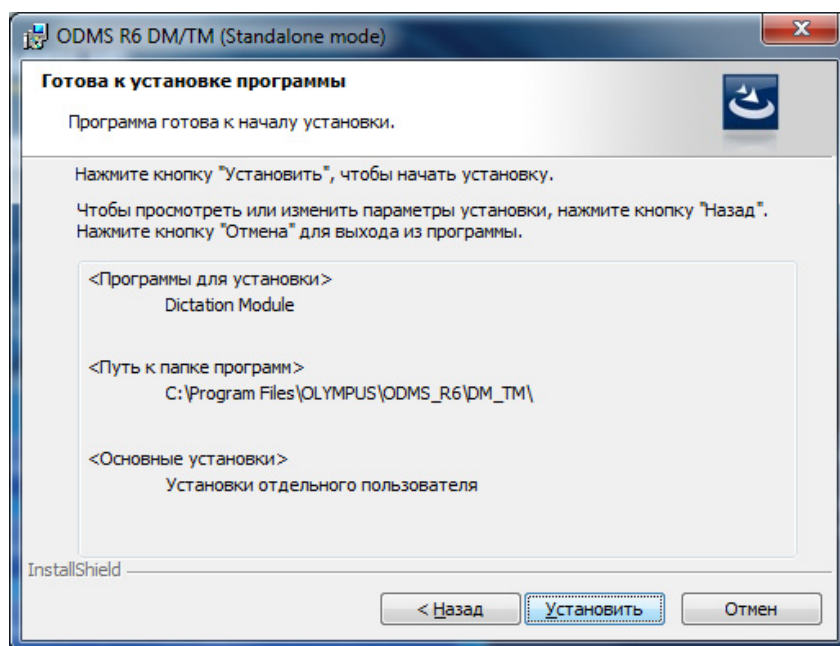


8. Укажите способ сохранения профиля пользователя, а затем щелкните на кнопке [Далее].

Выбор индивидуальных параметров пользователя позволяет выполнять конфигурацию файлов управления настройками, делая возможной установку различных опций для каждого пользователя.

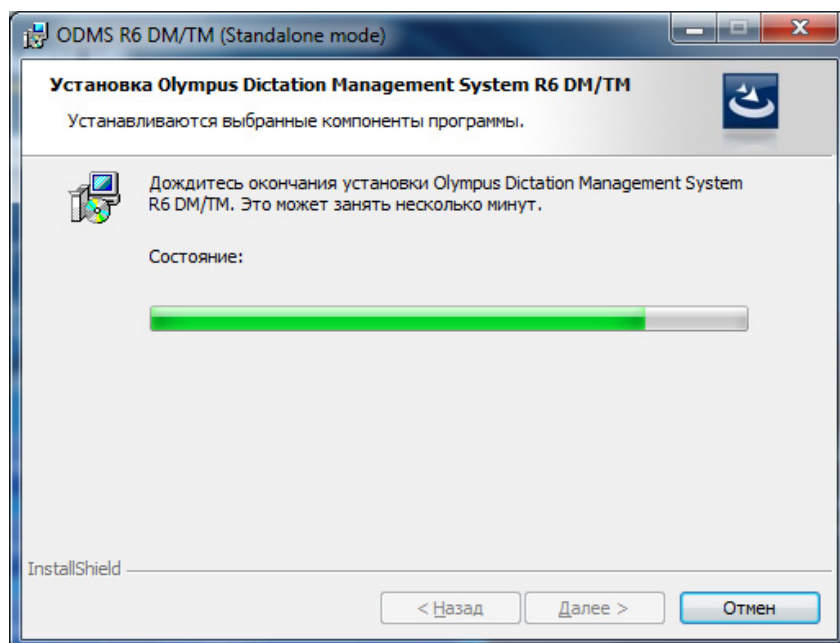
Выбор установок всех пользователей обеспечивает всем пользователям доступ только к одному совместно используемому файлу установок на компьютере. Изменение профилей пользователя будет доступно только пользователям с правами администратора.

→ Появится диалоговое окно Программа готова к установке.

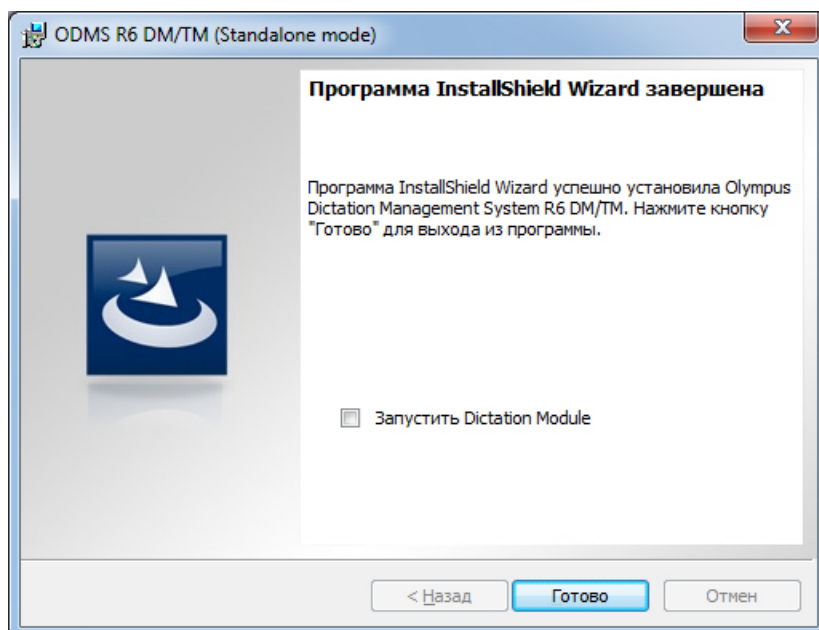


9. Проверьте параметры установки и щелкните на кнопке [Установить].

→ Во время установки в диалоговом окне будет отображаться индикатор выполнения.



→ Когда установка будет завершена, появится диалоговое окно завершения работы мастера установки.



10. Щелкните на кнопке [Готово].



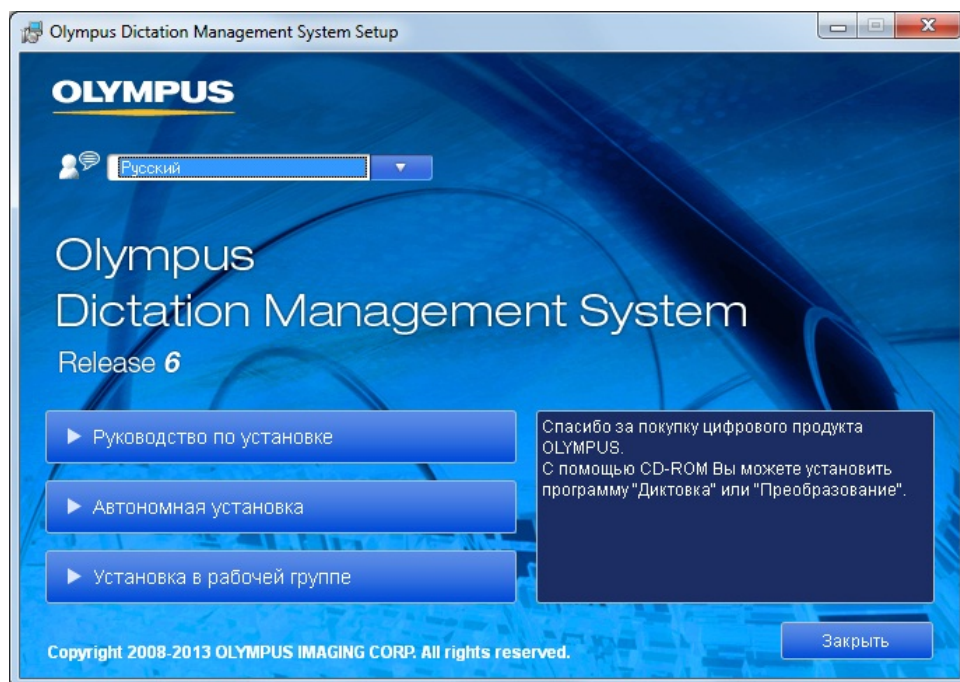
Для запуска установленного приложения после выхода из программы установки установите флажок в диалоговом окне завершения работы мастера установки.

4.1.2 Установка системы рабочих групп

Выполните процедуру в этом разделе для установки Dictation Module и/или Transcription Module в системе рабочих групп.

■ Процедура

1. Вставьте компакт-диск клиентов системы ODMS R6, который автоматически запустит программу-установщик.

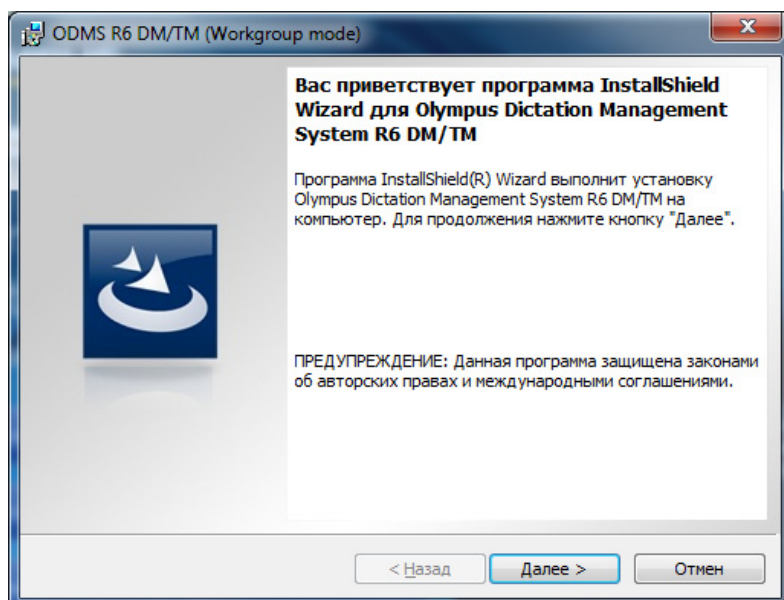


Запуск программы-установщика

Если после загрузки компакт-диска не появится окно программы-установщика, выберите пункт меню [Мой компьютер] в меню [Пуск] системы Windows, щелкните на значке CD-ROM, а затем дважды щелкните на файле "launcher.exe".

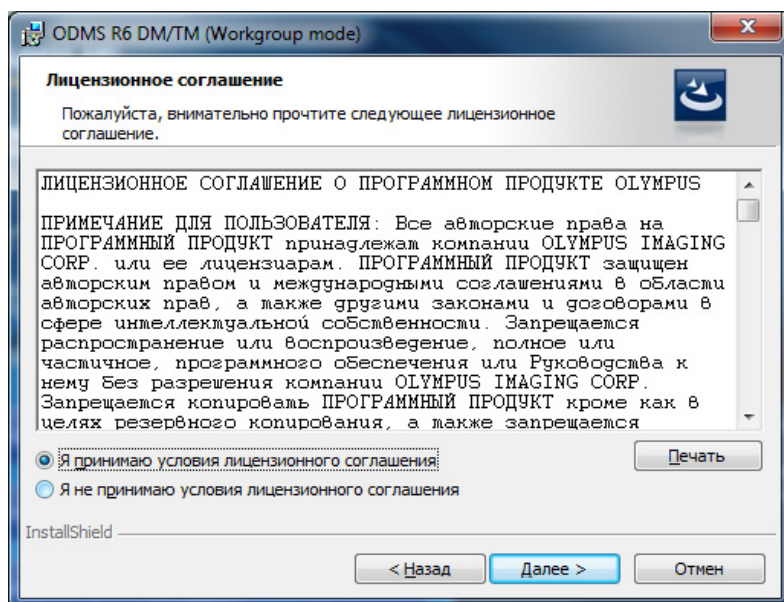
2. В окне программы-установщика щелкните на кнопке [Установка В рабочей группе].

→ Автоматически начнется выполнение программы установки и появится приветственное диалоговое окно.



3. Щелкните на кнопке [Далее].

→ Появится диалоговое окно лицензионного соглашения.



4. Примите условия лицензионного соглашения, а затем щелкните на кнопке [Далее].

→ Появится диалоговое окно информации о покупателе.

5. Введите имя пользователя, название компании и информацию License Manager, а затем щелкните на кнопке [Далее].

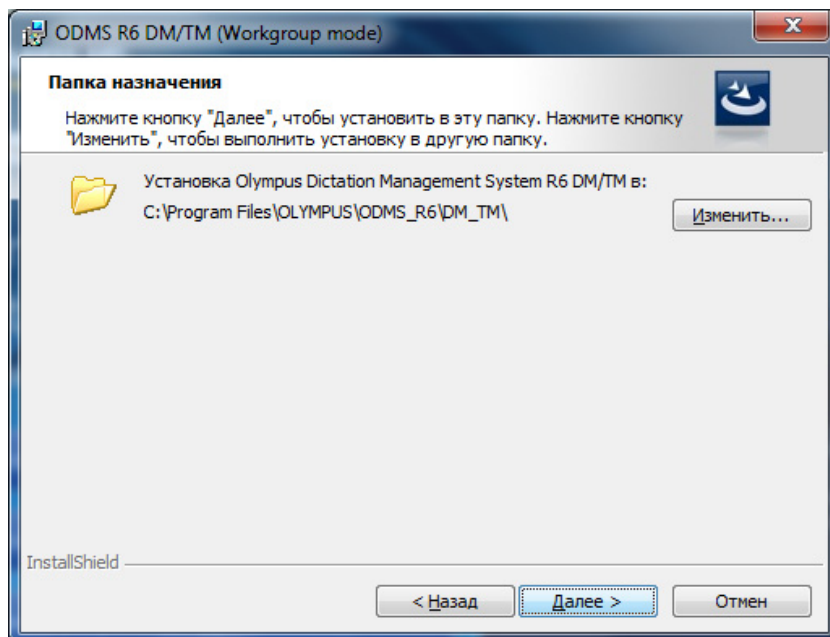
→ Появится диалоговое окно пользовательской установки.



- Щелчок на кнопке [Далее] в диалоговом окне Информация о покупателе позволяет осуществить проверку доступа к указанному License Manager. Если доступ к License Manager еще не установлен, или по какой-либо другой причине, появится сообщение об ошибке. Тем не менее, установку Dictation Module/Transcription Module можно будет продолжить.
- После установки окно установки каждого приложения можно будет использовать для изменения адреса и номера порта License Manager.

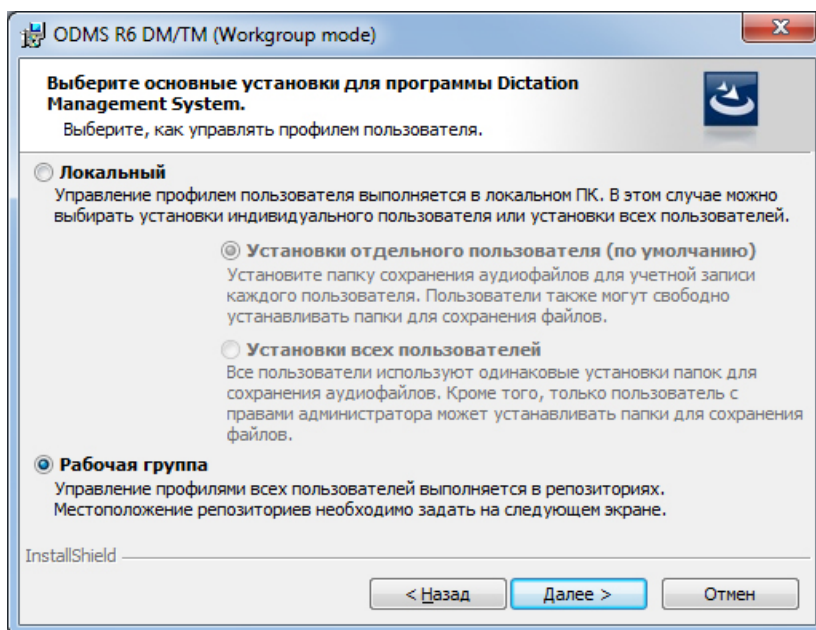
6. Выберите приложение для установки, а затем щелкните на кнопке [Далее].

→ Появится диалоговое окно установки папки назначения.



7. Укажите папку устанавливаемой программы, а затем щелкните на кнопке [Далее].

→ Появится диалоговое окно выбора основных установок.



8. Укажите способ сохранения профиля пользователя, а затем щелкните на кнопке [Далее].

■ **[Локальный]**

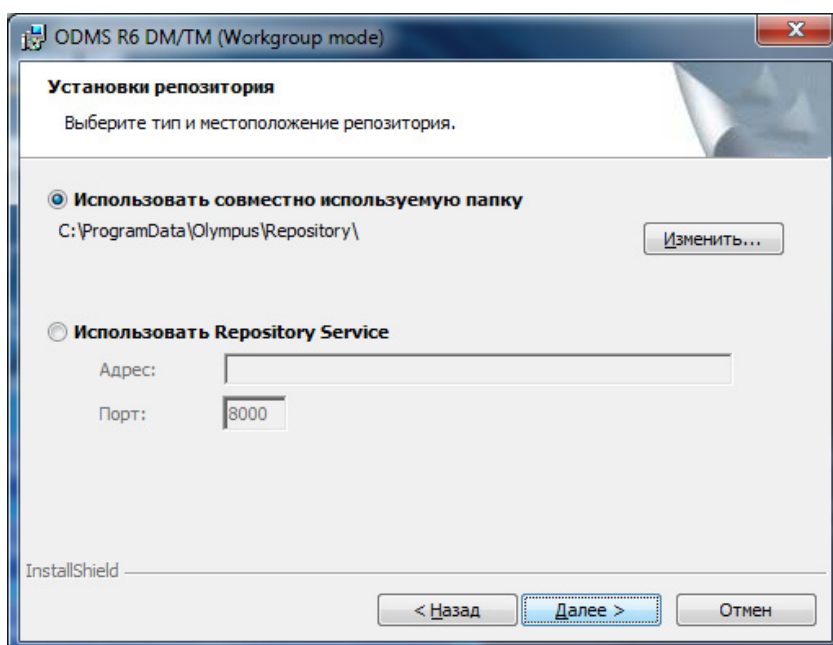
При выборе этой опции управление профилем пользователя осуществляется на локальном ПК. В этом случае управление с помощью System Configuration Program не будет осуществляться.

- Выбор параметра Установки отдельного пользователя позволяет осуществлять управление и сохранение профиля пользователя для каждого отдельного пользователя.
- Выбор параметра Установки всех пользователей позволяет использовать одинаковую информацию о профиле пользователя для всех вошедших в систему пользователей. Изменение профилей пользователя будет доступно только пользователям с правами администратора.



■ **[Рабочая группа]**

При выборе этой опции управление профилями пользователей осуществляется в репозиториях (совместно используемых расположениях) и совместно с администраторами. Управление профилями пользователей можно осуществлять в System Configuration Program.

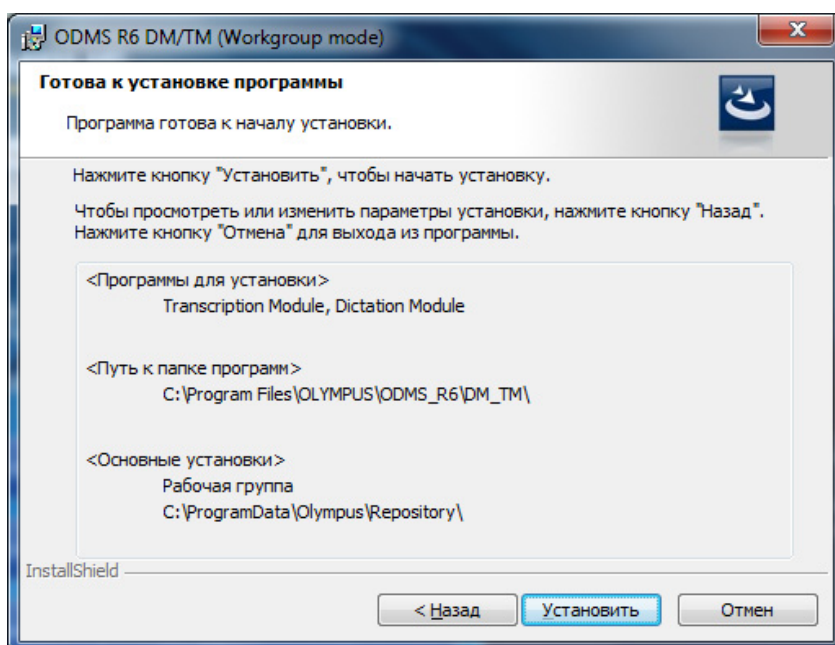
Выбор параметра [Рабочая группа] и последующий щелчок на кнопке [Далее] приведет к отображению диалогового окна установок репозитория.



- Выбор параметра “Использовать совместно используемую папку” будет означать использование репозитория в виде совместно используемой папки. Щелчок на кнопке [Изменить...] приведет к отображению диалогового окна для выбора отображаемой здесь папки. Воспользуйтесь диалоговым окном для того, чтобы указать совместно используемую папку, в соответствии с инструкциями администратора системы.

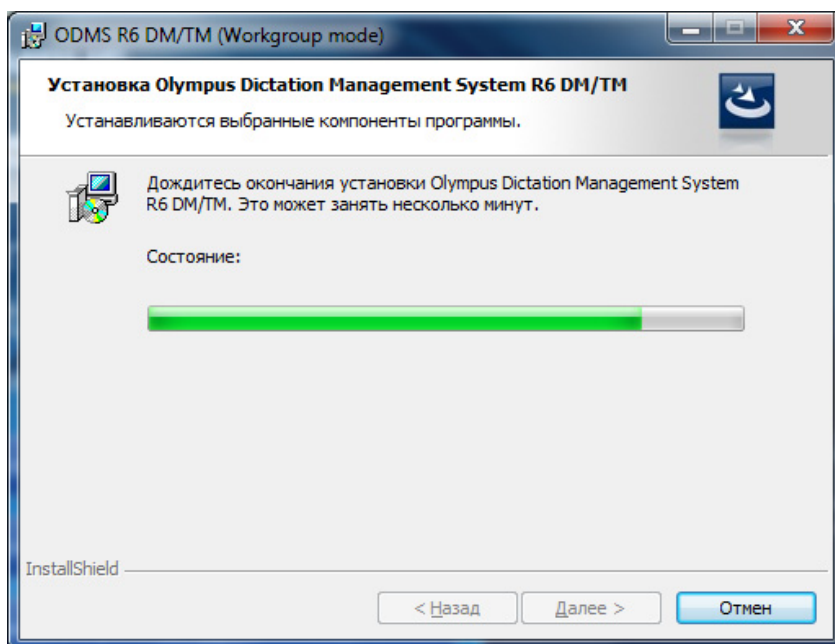
	Папка репозитория должна быть совместно используемой папкой, доступной с клиентского ПК.
	При использовании репозитория в виде совместно используемой папки необходимо использовать разные папки для совместно используемых папок, используемых приложениями DSS Player Pro R5 и ODMS R6. Подготовьте отдельную папку для программы DSS Player Pro R5 и еще одну отдельную папку для системы ODMS R6. Во время установки системы ODMS R6 необходимо указать отдельную совместно используемую папку для ODMS R6.

- Выбор опции "Использовать Repository Service" позволит использовать доступ к репозиторию через служебную программу Windows. Для этой опции укажите адрес и номер порта сервера, на котором запущен репозиторий, в соответствии с инструкциями администратора системы.
- После настройки вышеперечисленных установок щелчок на кнопке [Далее] приведет к отображению диалогового окна Программа готова к установке.

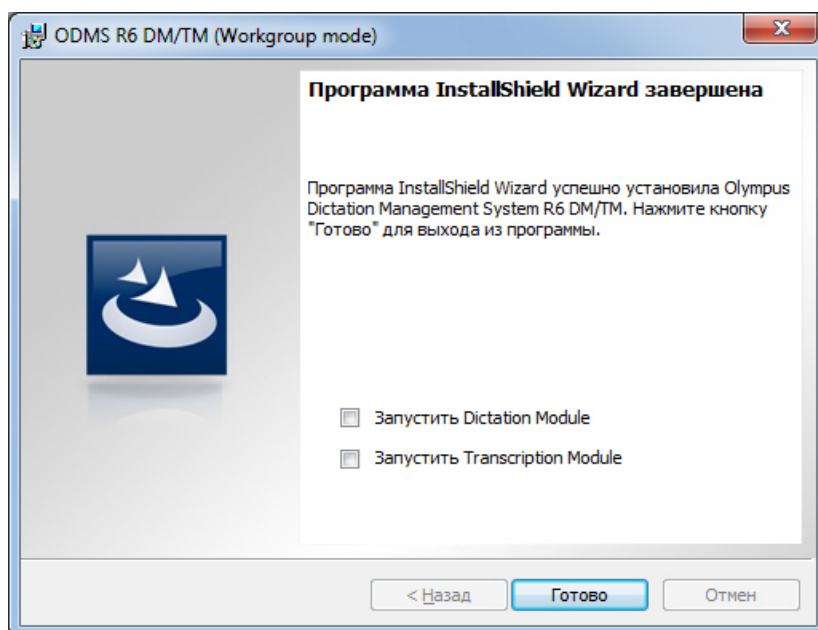


9. Проверьте параметры установки и щелкните на кнопке [Установить].

→ Во время установки в диалоговом окне будет отображаться индикатор выполнения.



→ Когда установка будет завершена, появится диалоговое окно завершения работы мастера установки.



10. Щелкните на кнопке [Готово].

	Для запуска установленного приложения после выхода из программы установки установите флажок в диалоговом окне завершения работы мастера установки.
--	--

4.2 Добавление приложения

В тех случаях, когда либо Dictation Module, либо Transcription Module системы ODMS R6 уже установлен, можно установить другой модуль в режиме обслуживания.

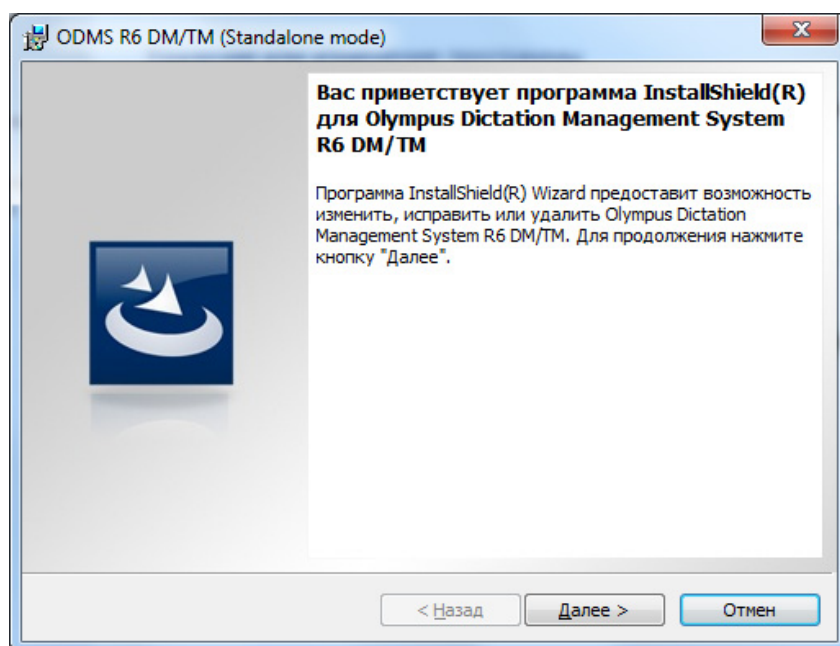


Для добавления модуля к автономной системе или системе рабочих групп понадобятся лицензионные ключи для данного модуля.

■ Процедура

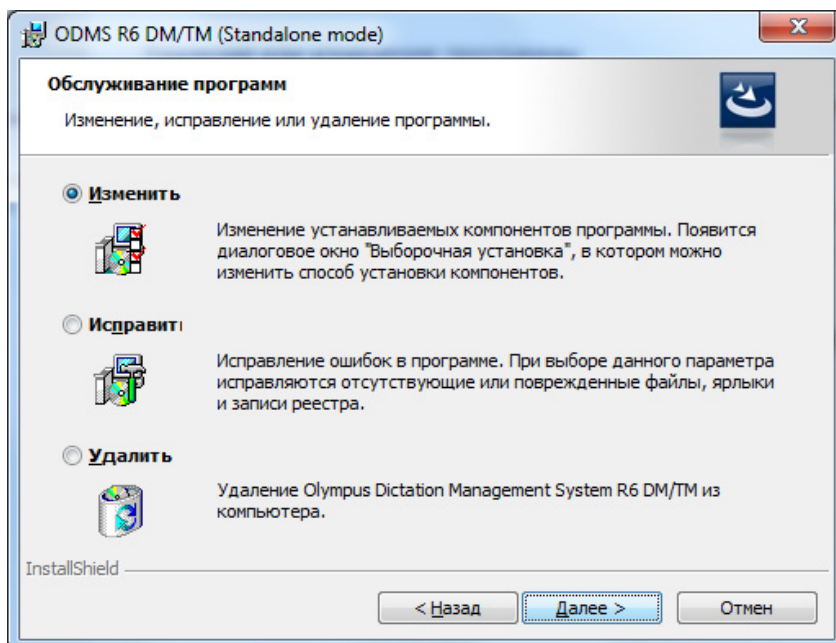
Воспользуйтесь для установки следующей процедурой:

1. В меню Пуск системы Windows выберите опцию [Панель управления] – [Установка и удаление программ].
2. Выберите опцию "Olympus Dictation Management System R6 DM/TM", а затем нажмите кнопку [Изменить].
3. Это приведет к запуску программы-установщика Olympus Dictation Management System в режиме обслуживания.



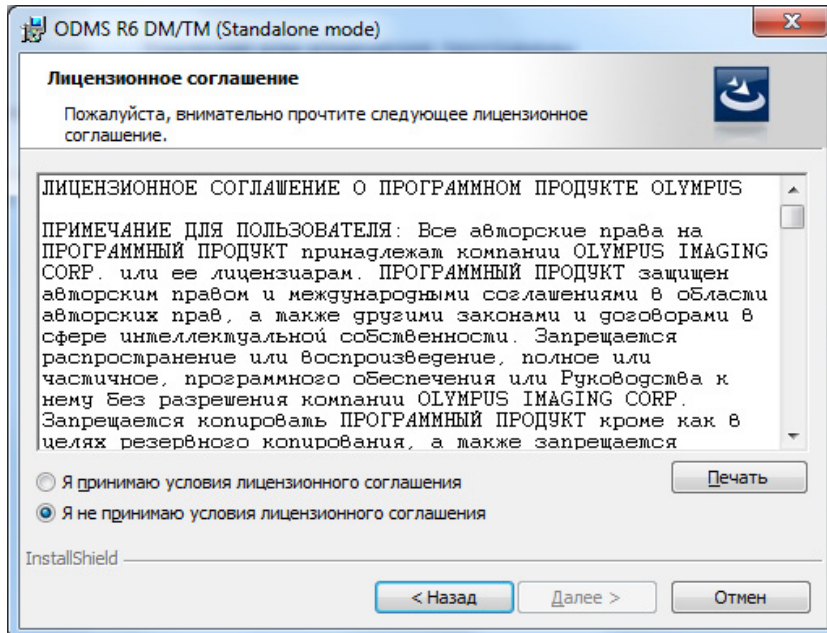
4. Щелкните на кнопке [Далее].

→ Появится окно [Обслуживание программ].



5. Выберите опцию [Изменить], а затем щелкните на кнопке [Далее].

→ Появится окно [Лицензионное соглашение].



Остальная часть этой процедуры совпадает с процедурой новой установки. Следуйте указаниям мастера для ввода лицензионного ключа добавляемого приложения и его установки. Для получения подробной информации обратитесь к разделу "4.1.1 Установка автономной системы".

5 Автоматическая установка

Автоматическая установка представляет собой способ установки, при котором администратор системы заранее настраивает параметры пользовательской установки таким образом, чтобы установку можно было выполнить автоматически без отображения графического интерфейса пользователя.

Использование этого способа позволяет пользователям Dictation Module и/или Transcription Module выполнять установку приложений, не беспокоясь о сложных процедурах установки.

Olympus Dictation Management System поддерживает два различных способа распространения с использованием Windows Server Active Directory Services. В одном из способов используется групповая политика Active Directory Services. В другом способе используется сценарий входа в систему.

С помощью этих способов приложения автоматически устанавливаются при каждом включении пользовательского ПК.



В этом разделе поясняются параметры автоматической установки на примере установки Dictation Module/Transcription Module installation.

5.1 Подготовка пакета автоматической установки

Для локальной установки с помощью компакт-диска администратор системы должен отдельно посетить каждый ПК и выполнить процедуру установки. Эта задача может потребовать значительного времени и ресурсов.

При использовании Active Directory администратор системы может автоматически распространять пакеты MSI. Это позволяет выполнять установку автоматически.

В этом разделе поясняются процедуры для автоматического распространения с помощью функций Active Directory.

	<ul style="list-style-type: none">• Автоматическое распространение с помощью MSI поддерживает .NET Framework, а также программы-установщики и программы обновления для Dictation Module, Transcription Module и File Downloader. Пакеты MSI других приложений не поддерживают автоматическое распространение.
	<ul style="list-style-type: none">• Для получения информации о формировании структуры Active Directory и конфигурации ее настроек обратитесь к справке ОС.• Если файл .msi отсутствует, программа будет установлена на основе установок MSI по умолчанию.

5.1.1 Подготовка .NET Framework

Извлеките пакет установки .NET Framework и поместите его в папку <EXTRACT.> с помощью следующей процедуры.

Программа-установщик .NET Framework хранится в показанном ниже расположении на компакт-диске клиентов системы ODMS R6. Компонент .NET Framework можно использовать на обеих платформах x86 и x64.

<CD_Root>\Dotnet\DotNet4_0

Следующие вложенные папки расположены внутри папки <CD_Root>\Dotnet.

Во время установки .NET Framework 4.0 необходим компонент Windows Imaging Component. Он требуется только при установке NET Framework, и его необходимо установить вручную.

Папка	Описание	Примечания
DotNet4_0	Microsoft .NET Framework 4.0 Full	
WIC_x86	Windows Imaging Component (x86)	Для платформы x86
WIC_x64	Windows Imaging Component (x64)	Для платформы x64

Между различными типами распространения существует разница в подготовке.

Распространение с помощью групповой политики

■ Процедура

1. Подготовьте совместно используемую папку (<EXTRACT>), доступ к которой имеется со всех ПК, на которые будет распространено приложение.
2. В командной строке воспользуйтесь командой "cd" для перемещения в каталог, где находится программа установки .NET Framework для той же архитектуры, которая установлена у клиента.
3. Выполните следующие команды:

```
dotNetFx40_Full_x86_x64.exe /x: <EXTRACT>
```

<EXTRACT> является совместно используемой папкой, созданной в шаге 1.

→ Пакет установки будет извлечен в папку <EXTRACT>.

Распространение при помощи сценария входа в систему

■ Процедура

1. Подготовьте совместно используемую папку, доступ к которой имеется со всех ПК, на которых будет распространено приложение.

- 2.** Скопируйте программу-установщик .NET Framework 4.0 без изменений в папку, подготовленную в шаге 1.

5.1.2 Подготовка пакета установки

Используйте следующие процедуры для извлечения пакета установки Dictation Module/Transcription Module и File Downloader, и скопируйте его в папку <EXTRACT>.

■ Процедура

1. **Скопируйте пакет установки приложения в совместно используемую папку (<EXTRACT>), созданную в шаге 1 процедуры 5.1.1.**

Каждый из пакетов установки приложений хранится в следующей папке на компакт-диске клиентов системы ODMS R6.

Название приложения	Папка
Dictation Module Transcription Module	<CD_Root>%ODMS_R6
File Downloader	<CD_Root>%FileDownloader

2. Скопируйте файл License.dat в совместно используемую папку (<EXTRACT>, ту же самую папку, куда помещен файл .msi), созданную в шаге 1 процедуры 5.1.1 (только во время установки Dictation Module и/или Transcription Module).



Автоматическая установка File Downloader

Для установки File Downloader файл license.dat не требуется.

3. Скопируйте перечисленные ниже файлы при необходимости в совместно используемую папку (<EXTRACT>, ту же самую папку, куда помещен файл .msi), созданную в шаге 1 процедуры 5.1.1.

Приведенная ниже таблица представляет собой список файлов, используемых для установки путем автоматического распространения во время формирования структуры автономной системы.

Файл	Описание
ODMSClient.msi	Программа установки и обновления Dictation Module и Transcription Module.
FileDownloader.msi	Программа установки и обновления File Downloader.
license.dat (Опция автономной системы)	Файл данных лицензии для автоматической регистрации лицензионного идентификатора для установки путем автоматического распространения. Лицензионные идентификаторы лицензированных пользователей можно поместить в один файл. Используя для справки раздел "10 Обращение в службу поддержки", обратитесь к дилеру Olympus для получения файла license.dat.
CustomConfig.xml (Опция автономной системы)	Этот файл используется для настройки начальных установок по умолчанию для Dictation Module, Transcription Module и File Downloader. CustomConfig.xml представляет собой опцию для автономной системы. При установке приложения с использованием установок по умолчанию этот файл не нужен.

	<p>Файл CustomConfig.xml можно использовать для установки каждого приложения с индивидуально настроенными установками.</p> <p>Для получения информации о выполнении настроек см. раздел "5.1.4 Создание CustomConfig.xml".</p>
ODMSClient.mst (Опция системы рабочих групп)	<p>Данный файл определяет опции установки файла msi. ODMSClient.mst представляет собой опцию для системы рабочих групп. Их можно создать с помощью System Configuration Program. При установке приложения с использованием установок по умолчанию этот файл не нужен.</p> <p>Файл ODMSClient.mst можно использовать для установки Dictation Module и Transcription Module на основе индивидуально настроенных установок профиля. Для получения информации о создании файла MST обратитесь к справке System Configuration Program.</p> <p>Программа-установщик File Downloader не поддерживает файлы MST.</p>

5.1.3 Получение коллективного лицензионного идентификатора (файла license.dat)

License.dat представляет собой лицензионный файл, включающий коллективный лицензионный идентификатор, необходимый для автоматической установки программ Olympus Dictation Management System. Для получения файла license.dat обратитесь к своему дилеру или дистрибьютору при получении коллективной лицензии для своей системы.



Для автоматической установки необходим коллективный лицензионный идентификатор

Коллективный лицензионный идентификатор можно получить бесплатно в обмен на индивидуальный лицензионный идентификатор. Обратитесь к дилеру или дистрибьютору для получения информации о процедуре обмена на коллективный лицензионный идентификатор.

См. раздел “10 Обращение в службу поддержки” для получения информации о получении коллективного лицензионного ключа.

5.1.4 Создание CustomConfig.xml (дополнительно)

CustomConfig.xml представляет собой файл с предустановленной конфигурацией, используемый для индивидуальной настройки установок приложения во время первого запуска после установки. При установке этого файла вместе с Dictation Module и/или Transcription Module, установки CustomConfig.xml будут скопированы в профиль xml с именем пользователя или именем ПК.



Файл CustomConfig.xml используется в автономной системе, но не в системе рабочих групп.

Ниже описано создание профиля CustomConfig.xml.

Создание файла CustomConfig.xml для Dictation Module/Transcription Module

■ Процедура

1. Используйте установленный Dictation Module и/или Transcription Module для предустановки опций Dictation Module/Transcription Module.
Обратитесь к справке Dictation Module или Transcription Module.
2. Скопируйте следующие xml-файлы для пользовательских профилей в произвольную папку.
 - В случае Установки отдельных пользователей:
%AppData%\%Olympus%\ODMSR6\DMTM\{идентификатор пользователя}.xml
 - В случае Установки всех пользователей:
%ALLUSERSPROFILE%\Application Data\Olympus\ODMSR6\DMTM\{имя компьютера}.xml
3. Переименуйте файл ({Имя пользователя}.xml) или {Имя компьютера}.xml) в файл "CustomConfig.xml".
4. Скопируйте переименованный файл CustomConfig.xml в совместно используемую папку (<EXTRACT>, ту же самую папку, куда сохранен файл .msi), созданную в шаге 1 процедуры 5.1.1.

Создание файла CustomConfig.xml для File Downloader

■ Процедура

1. Используйте установленный File Downloader для предустановки опций File Downloader.

Обратитесь к справке по File Downloader.
2. Скопируйте следующие xml-файлы для пользовательских профилей в произвольную папку.

%AppData%\Olympus\File Downloader \Config.xml
3. Переименуйте файл xml в "CustomConfig.xml".
4. Скопируйте переименованный файл CustomConfig.xml в совместно используемую папку (<EXTRACT>, ту же самую папку, куда сохранен файл .msi), созданную в шаге 1 процедуры 5.1.1.

Устанавливайте приложения согласно процедурам автоматического распространения с помощью групповой политики или с помощью сценария входа в систему.

5.2 Развертывание приложения с помощью групповой политики

Используя Windows Server 2008 в качестве примера, в данном разделе поясняются процедуры для регистрации автоматически распространяемых приложений с помощью групповой политики. Эту же процедуру можно использовать для конфигурации параметров установки для Dictation Module, Transcription Module и File Downloader.

Сначала выполните конфигурацию .NET Framework (4.0 или выше), а затем установите Dictation Module и другие приложения.

5.2.1 Зарегистрируйте подразделение для развертывания приложения

Зарегистрируйте организацию, выполнив следующую процедуру:

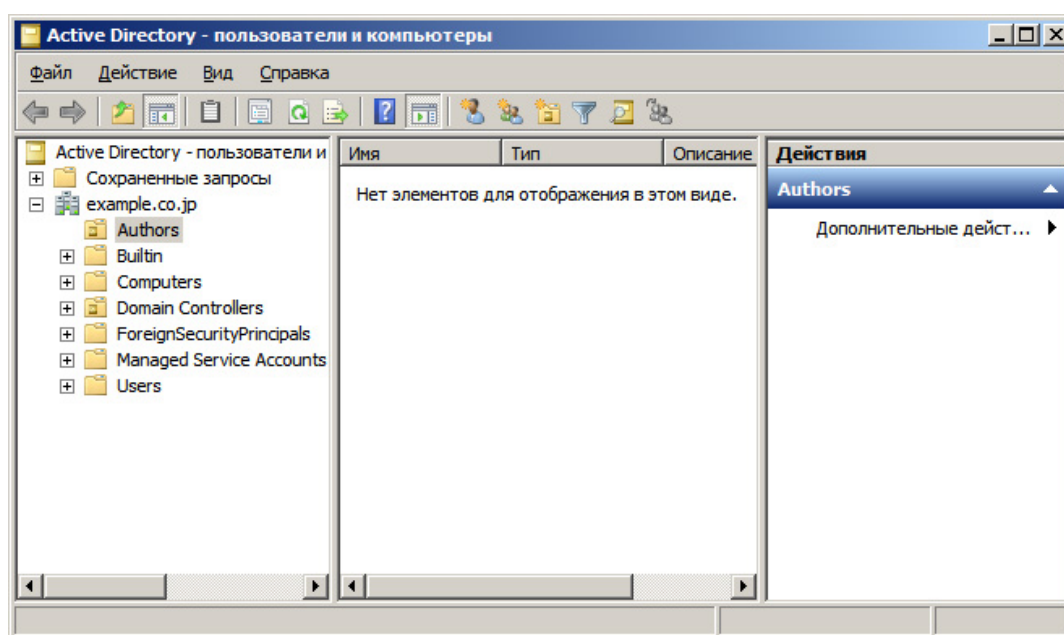
■ Процедура

1. В меню Пуск системы Windows на сервере выберите пункт [Все программы] – [Администрирование] – [Active Directory – пользователи и компьютеры].

→ Появится диалоговое окно Active Directory – пользователи и компьютеры.

2. Создайте новую организацию (OU).

Выберите имя домена в дереве, а затем щелкните правой кнопкой. Выберите в меню пункт [Создать] – [Подразделение], введите имя организации (например, "Авторы") и щелкните на кнопке [OK].

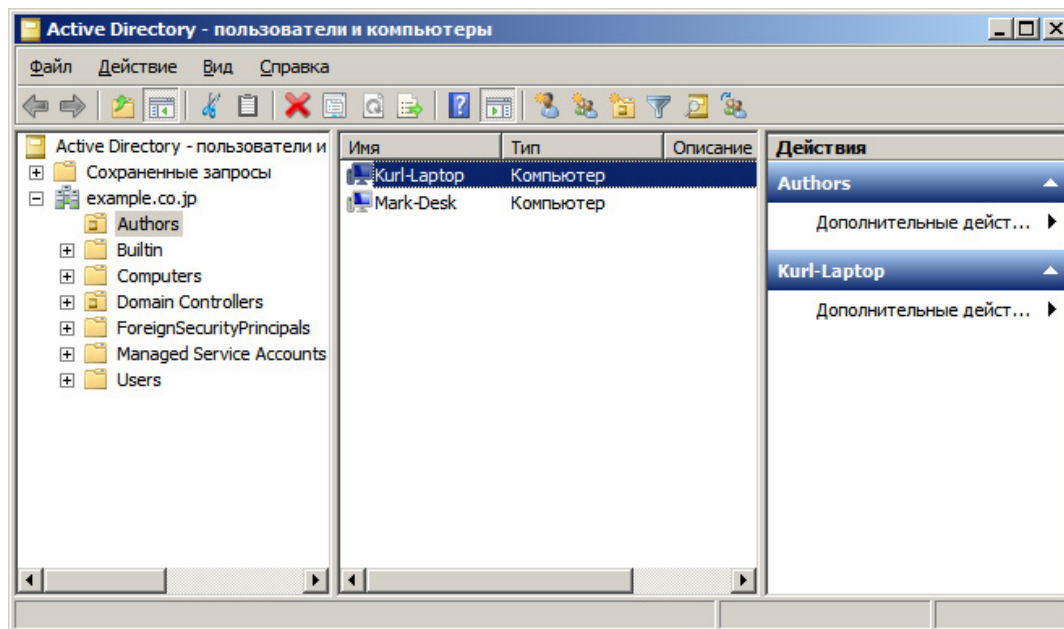


3. Зарегистрируйте нужный компьютер в данной организации (OU).

Выберите только что созданную организацию ("Авторы"), затем выберите пункт [Создать] – [Компьютер] в контекстном меню.

Следуйте указаниям мастера для регистрации компьютеров, на которые необходимо распространить приложение.

На рисунке ниже показана регистрация двух ПК: Kurl-Laptop и Mark-Desk.

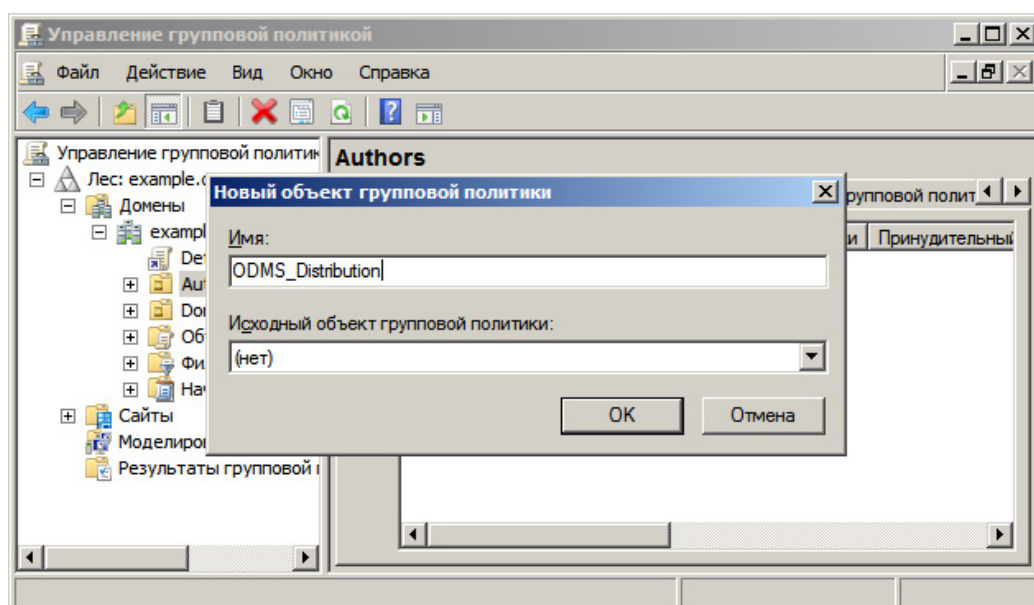


Если компьютер уже находится под управлением Active Directory, выберите опцию "Computers" в окне дерева, затем выберите из списка ПК, на который необходимо распространить приложение. В контекстном меню данного ПК выберите пункт [Переместить], а затем переместите ПК в только что созданную организацию.

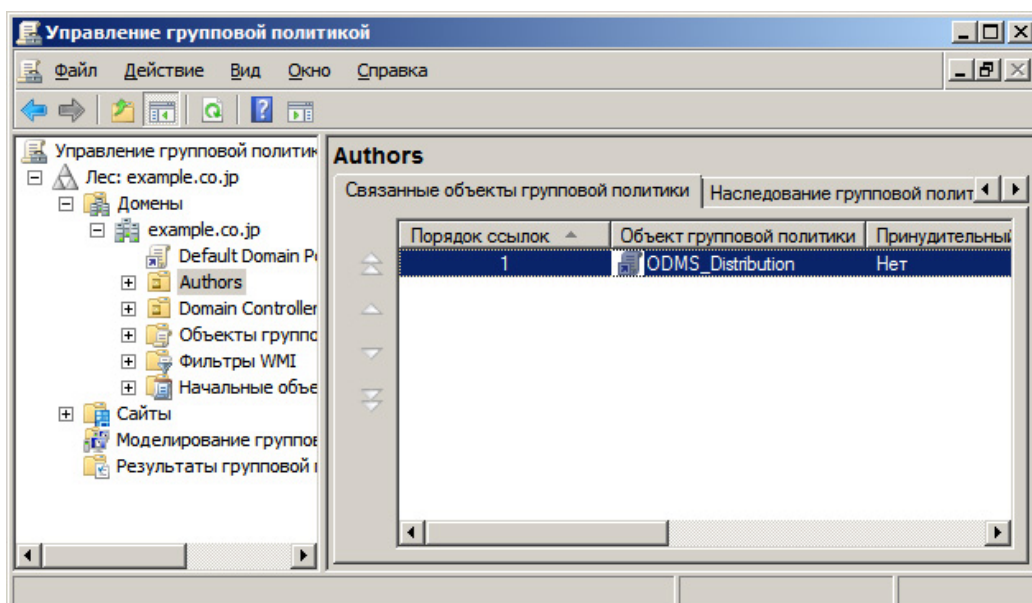
5.2.2 Регистрация групповой политики

■ Процедура

1. В меню Пуск системы Windows на сервере выберите пункт [Все программы] – [Администрирование], а затем “Управление групповой политикой”.
→ Это позволит запустить управление групповой политикой.
2. Выберите имя группы (Авторы), созданное в разделе 5.2.1, а затем щелкните на пункте [Создать объект групповой политики В этой домене и связать его] в меню ярлыка.
→ Появится диалоговое окно Новый объект групповой политики.
3. В поле [Имя] введите имя групповой политики, а затем щелкните на кнопке [OK].

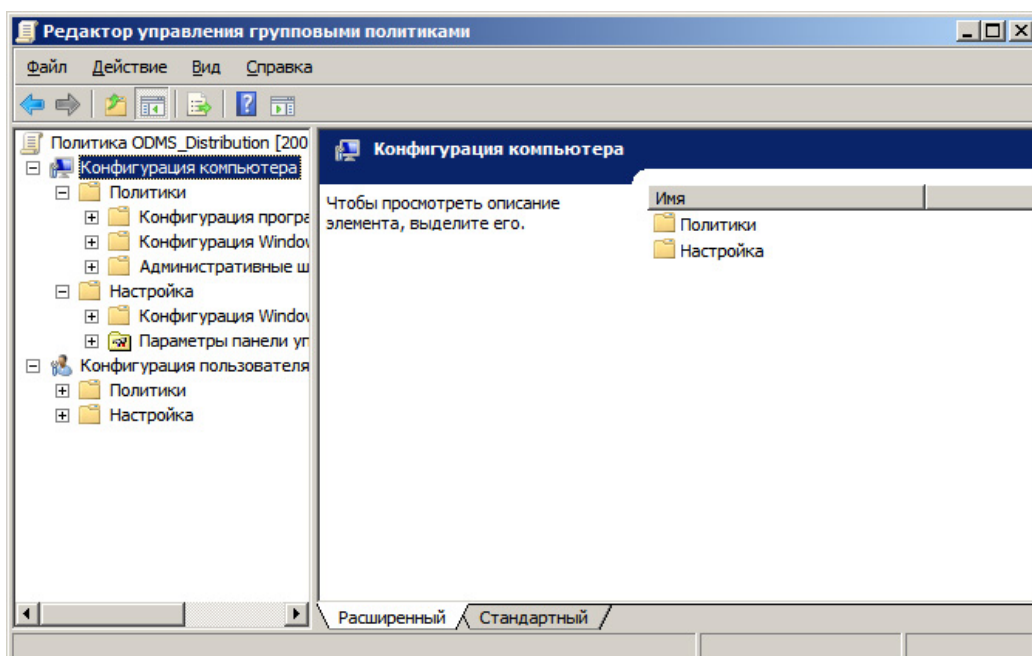


4. Вернитесь к окну Управление групповой политикой, а затем выберите имя группы (Авторы), добавленное в разделе 5.2.1. В правой панели проверьте, что групповая политика, добавленная в шаге 3, была добавлена в список.



- Сначала выполните конфигурацию установок распространения для Microsoft .NET Framework (4.0 или выше).
Найдите файл .NET Framework msi в совместно используемой папке, который можно связать с пользователем, для которого выполняется установка. Затем щелкните правой кнопкой на имени политики, добавленной в шаге 3, а затем выберите пункт Правка в контекстном меню.

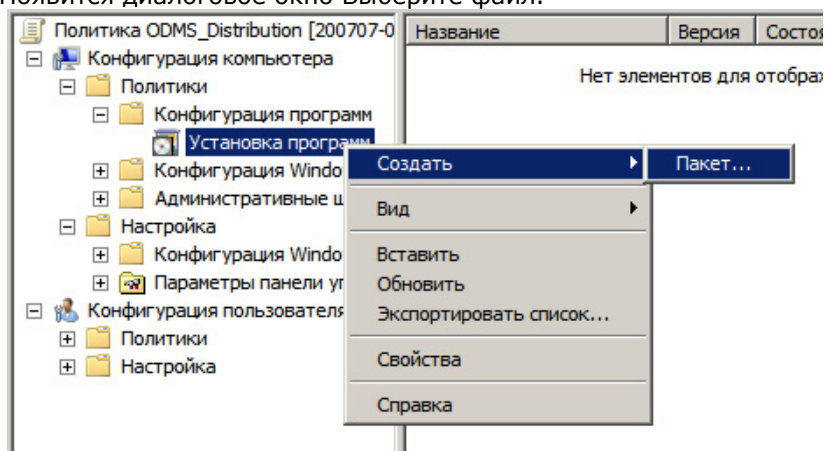
→ Это позволит запустить редактор управления групповой политикой.



Установите .NET Framework (4.0 или выше) перед установкой общедоступных приложений.

6. Щелкните на пункте [Конфигурация компьютера] - [Политики], а затем щелкните правой кнопкой на пункте [Конфигурация программ]. В контекстном меню щелкните на пункте [Создать] - [Пакет].

→ Появится диалоговое окно Выберите файл.

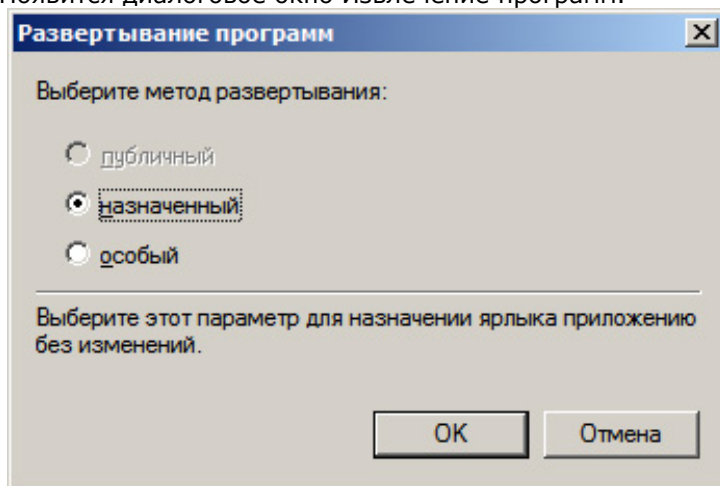


7. Выберите файл MSI опубликованной программы обновления, а затем щелкните на кнопке [Открыть].

Задайте соответствующий файл MSI в зависимости от типа системы среды ПК.

Платформа	Необходимые файлы MSI
x86	netfx_Core_x86.msi netfx_Extended_x86.msi
x64	netfx_Core_x64.msi netfx_Extended_x64.msi

→ Появится диалоговое окно Извлечение программ.



8. Выберите опцию Назначенный, а затем щелкните на кнопке [OK].

→ При этом процедура регистрации файлов .NET Framework MSI в списке опубликованных приложений групповой политики будет завершена. Затем будут зарегистрированы файлы MSI Dictation Module/Transcription Module.

9. Найдите файлы MSI Dictation Module и другого приложения, опубликованные в расположении, к которому имеется доступ с ПК, для которого они опубликованы.

После этого выполните шаги 6 и 7, чтобы указать файлы MSI, которые нужно опубликовать.



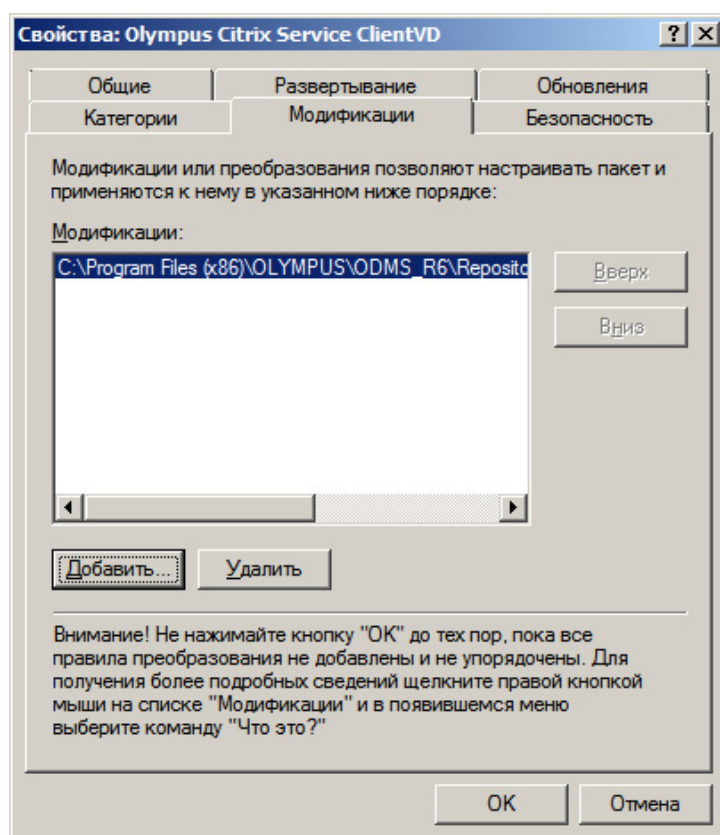
Путь к файлу msi/exe должен быть задан как сетевой путь. Например, если файл msi сохранен в совместно используемой папке "ODMS" серверного ПК (¥¥OLY1), укажите его как "¥¥OLY1¥ODMS¥...¥ODMSClient.msi." Если файл msi сохранен на локальном диске на сервере, и указанный путь записан в виде "C:¥...¥ODMSClient.msi", установка может закончиться неудачей.

10. При необходимости можно указать файлы MST.

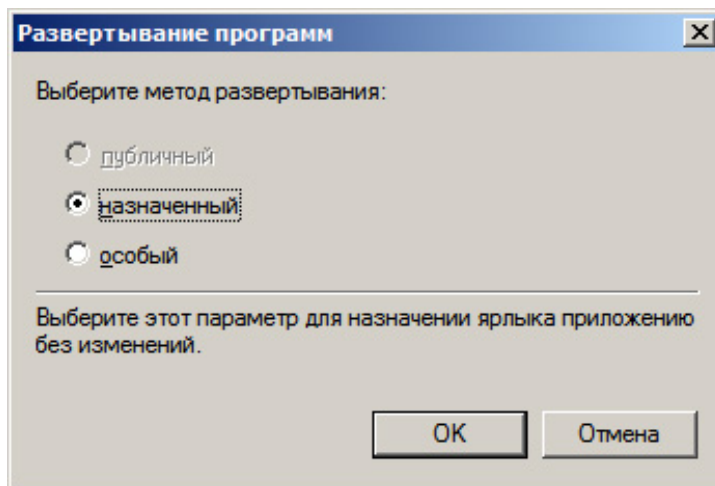
Если необходимо установить систему рабочих групп с помощью MST, выберите опцию [Расширенный] в диалоговом окне Развертывание программ.

Появится диалоговое окно Свойства.

Выберите вкладку Модификации, затем щелкните на кнопке [Добавить] и задайте файл MST, в котором сохранены параметры установки.

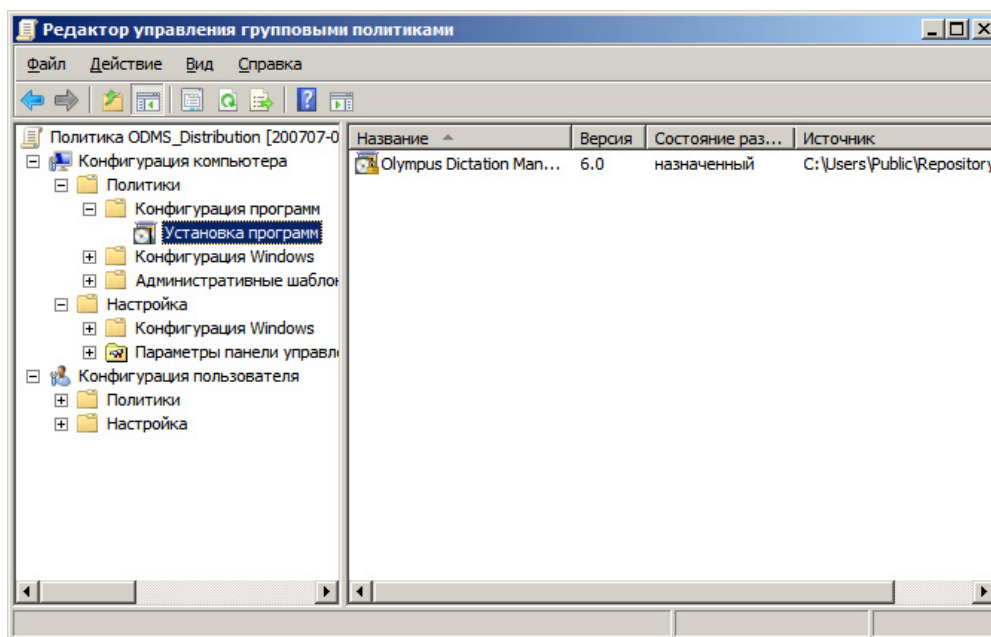


В случаях, отличных от описанных выше, выберите опцию [назначенный] в диалоговом окне Развертывание программ.



- Файлы MST, соответствующие MSI Dictation Module и Transcription Module, можно создать с помощью System Configuration Program на компакт-диске администратора ODMS R6.
- Создание файлов MST, соответствующих MSI File Downloader, невозможно.

11. Щелкните на кнопке [OK].



Файл MST нельзя добавить или удалить иным образом, кроме как из диалогового окна Свойства, описанного здесь. Если вы забыли выполнить регистрацию, удалите групповую политику, созданную в шаге 3, и повторите попытку, выполнив шаги данной процедуры.

12. После этого регистрация файлов будет завершена.

Файлы зарегистрированы. Сначала .NET Framework, а затем Dictation Module/Transcription Module будут автоматически установлены на указанные клиентские ПК во время следующей загрузки на основе установок групповой политики.



Какое именно приложение будет установлено на клиентский ПК, зависит от лицензионного идентификатора, зарегистрированного в файле LICENSE.DAT. Если вы хотите, чтобы Dictation Module и Transcription Module работали на разных клиентских ПК, сделайте две копии программы-установщика в разделе "5.1 Подготовка пакета автоматической установки", а затем скопируйте файл LICENSE.DAT для каждого приложения в соответствующие папки. Создайте специальную организацию для распространения каждой программы-установщика (например, "Автор"/"Фонотипист"), а затем выполните конфигурацию каждой организации, следуя процедурам, описанным в данном разделе.

5.3 Развертывание приложения с помощью сценария входа в систему

В данном разделе описаны процедуры автоматической регистрации приложений с помощью сценария входа в систему.

■ Процедура

1. Подготовьте пакет установки для автоматического распространения.

Извлеките пакет установки для распространения, как описано в разделе "5.1 Подготовка пакета автоматической установки".

2. Подготовьте файл сценария.

Если файл сценария регистрации существует, откройте его с помощью редактора (Блокнота и т.п.) и добавьте команды для установки.

Если файл сценария отсутствует, создайте новый командный файл (.bat) для сценария регистрации в совместно используемой папке ("NETLOGON") сервера домена, а затем добавьте команды для установки.

Задайте следующие команды для установки:

msiexec *****msi /q OPTION1=1 OPTION2=2 etc...

■ Для автоматической установки с .NET Framework в автономной системе

%%ShareServer%ODMS%.%dotNetFx40_Full_x86_x64.exe /q
msiexec /i %%ShareServer%ODMS%.%ODMSClient.msi /qn

■ Для автоматической установки с .NET Framework в системе рабочих групп

%%ShareServer%ODMS%.%dotNetFx40_Full_x86_x64.exe /q
msiexec /i %%ShareServer%ODMS%.%ODMSClient.msi SYSTEM=WORKGROUP /qn

■ Для обновления установленного Dictation Module

Для небольших обновлений необходимо использовать параметры "REINSTALL" и "REINSTALLMODE"

msiexec /i %%ShareServer%ODMS%.%ODMSClient.msi REINSTALL=vomus
REINSTALL=ALL

■ Для назначения патч-программы на уже установленный Dictation Module (Если именем файла патч-программы является R6xxPatchxxxx.EXE)

%%ShareServer%ODMS%.% R6xxPatchxxxx.EXE /q:a /c:"PatchInstaller /q /i"



Задайте команду установки .NET Framework перед командой установки Dictation Module/Transcription Module. Эта команда не нужна, если уже установлен .NET Framework (4.0 или выше).

Путь к файлу msi/exe должен быть задан как сетевой путь. Например, если файл msi сохранен в совместно используемой папке "ODMS" серверного ПК (%%OLY1), укажите его как "%%OLY1%ODMS%.%ODMSClient.msi". Если файл msi сохранен на локальном диске на сервере, и указанный путь записан в виде "C:%.%ODMSClient.msi", установка может закончиться неудачей.



Установки опции команды

Для получения подробной информации об опциях команды, обратитесь к разделу "8.1 Использование опций установки". Можно использовать стандартные опции команды MSI.

3. В меню Пуск системы Windows сервера выберите пункт [Все программы] – [Администрирование] – [Active Directory – пользователи и компьютеры].

→ Появится диалоговое окно [Active Directory – пользователи и компьютеры].

4. Откройте вкладку Свойства пользователя.

Выберите в окне дерева папку “Пользователи”, а затем выберите из списка пользователя или группу пользователей, для которых необходимо установить приложение.

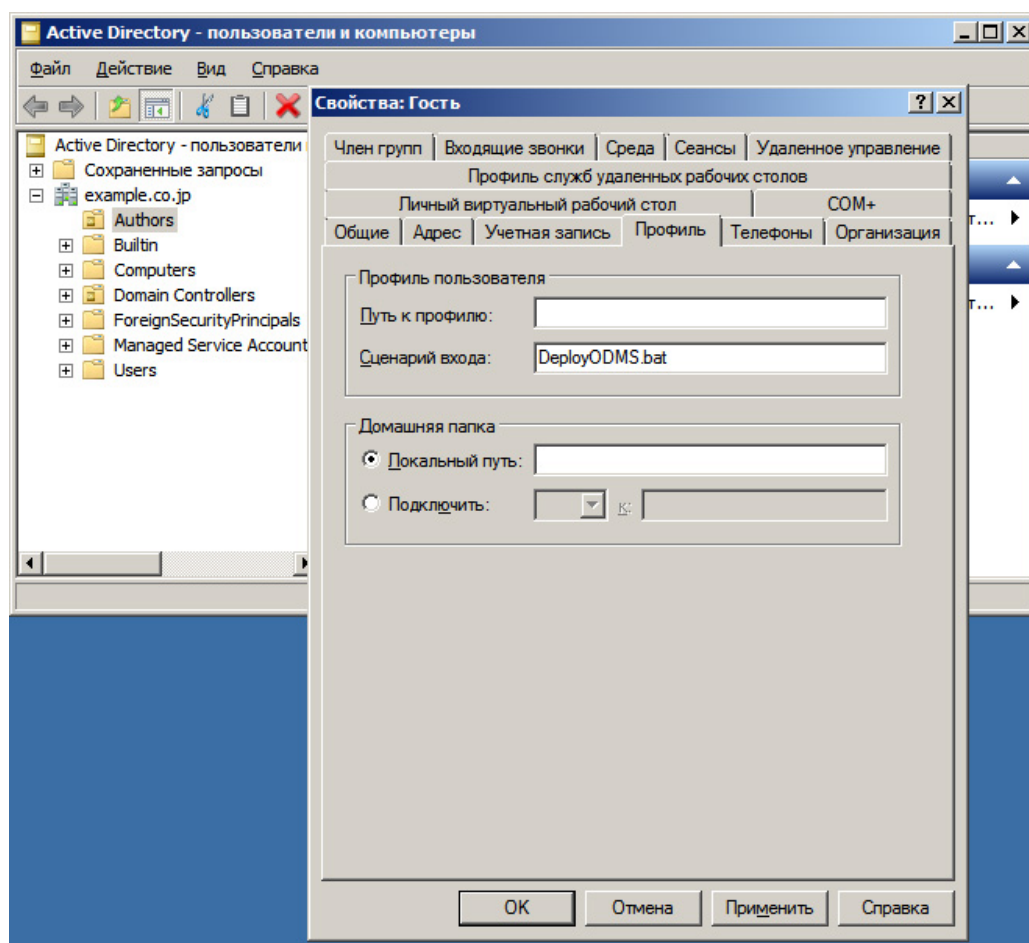
Выберите пункт [Свойства] в контекстном меню.

→ Появится диалоговое окно Свойства пользователя.



Данный пользователь должен иметь права администратора.

5. Выберите вкладку Профиль, а затем введите имя командного файла, определенное в шаге 2, в поле “Сценарий входа”.



6. Файлы зарегистрированы.

.NET Framework, а затем Dictation Module/Transcription Module будут автоматически установлены указанным здесь пользователям во время следующего входа в

систему.

6 обновление установки

В данной главе поясняется процедура обновления Dictation Module/Transcription Module программы DSS Player Pro R5 (R5) или DSS Player Pro R4 (R4), установленной на ПК для новой версии Dictation Module/Transcription Module программы Olympus Dictation Management System R6 (ODMS R6).

■ Обзор

- **Конфигурация системы после обновления**

При обновлении ODMS R6 Dictation Module/Transcription Module устанавливаются с такими же установками инсталляция как и R5/R4.

Например, если программа R5 была установлена в виде автономной системы, система ODMS R6 также будет установлена в виде автономной системы. Если программа R5 была установлена в виде системы рабочих групп, система ODMS R6 также будет установлена в виде системы рабочих групп. R4 не имеет системы рабочих групп, поэтому устанавливается как автономная система.

- **Изменение конфигурации системы**

Конфигурация системы не может быть изменена при обновлении.

Например, для обновления R5, установленной в качестве автономной системы для системы рабочих групп ODMS R6 или R5, установленной в качестве системы рабочих групп для автономной системы ODMS R6, сначала удаляется R5, а затем выполняется новая установка для ODMS R6.

- **Лицензионный идентификатор**

Идентификатор лицензии ODMS R6 необходим для обновления.

Приложения, которые были установлены в соответствии с идентификатором лицензии ODMS R6, указанный при установке.

Например, при использовании лицензионного идентификатора для Transcription Module системы ODMS R6 для обновления ПК с установленным Dictation Module программы R5, будет установлен только Transcription Module системы ODMS R6. Dictation Module программы R5 при этом будет удален.

6.1 Обновление с автономной системы DSS Player Pro R5/R4

В данной главе поясняется процедура обновления ПК с R4 или R5, установленными в качестве автономной системы, для программы ODMS R6.

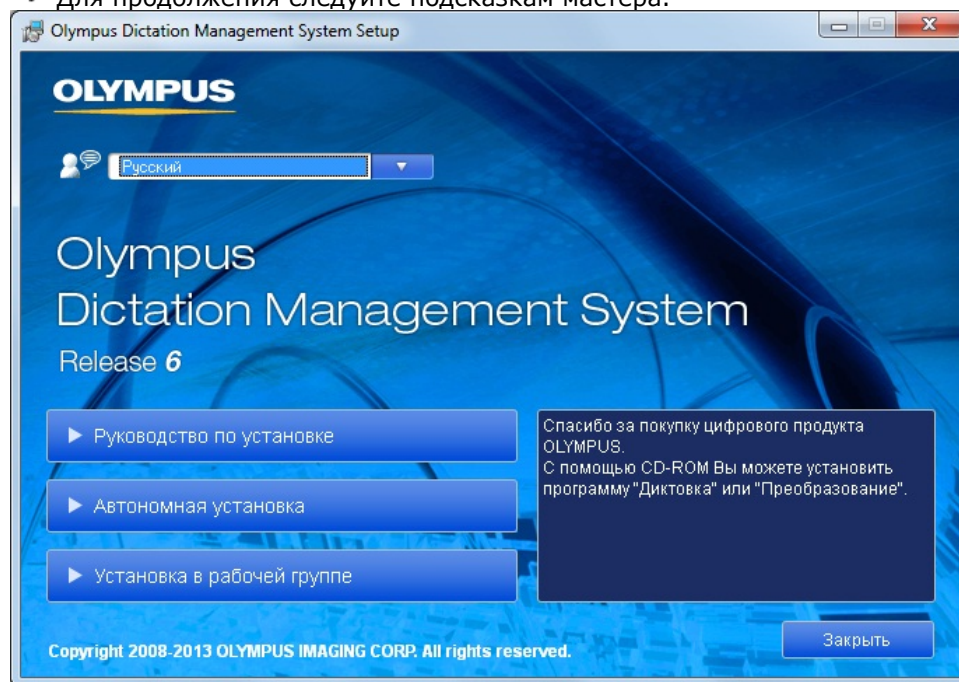
6.1.1 Обновление с помощью компакт-диска

■ Процедура

Используйте следующую процедуру для обновления до системы Olympus Dictation Management System R6 (ODMS R6):

1. Вставьте компакт-диск клиентов системы ODMS R6, который автоматически запустит программу-установщик.

→ Для продолжения следуйте подсказкам мастера.

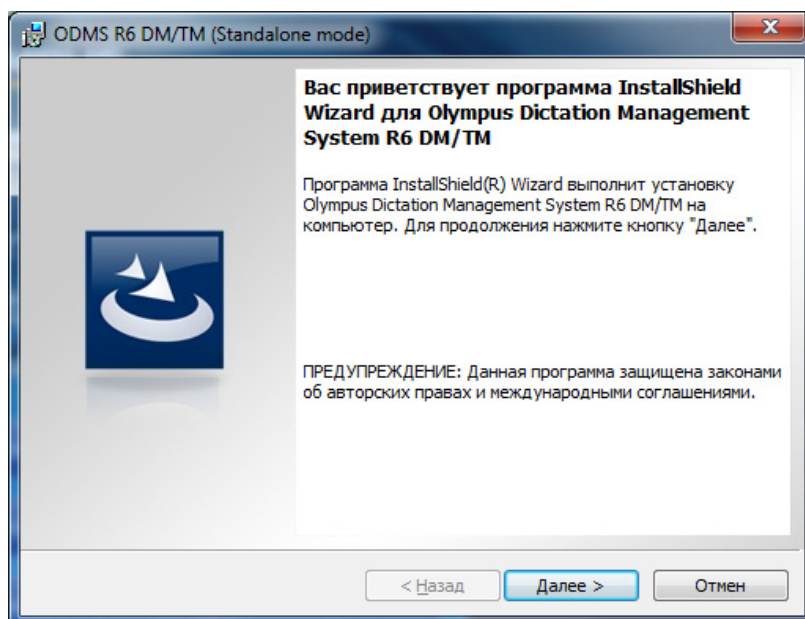


Запуск программы-установщика

Если после загрузки компакт-диска не появится окно программы-установщика, выберите пункт меню [Мой компьютер] в меню [Пуск] системы Windows, щелкните на значке CD-ROM, а затем дважды щелкните на файле "launcher.exe".

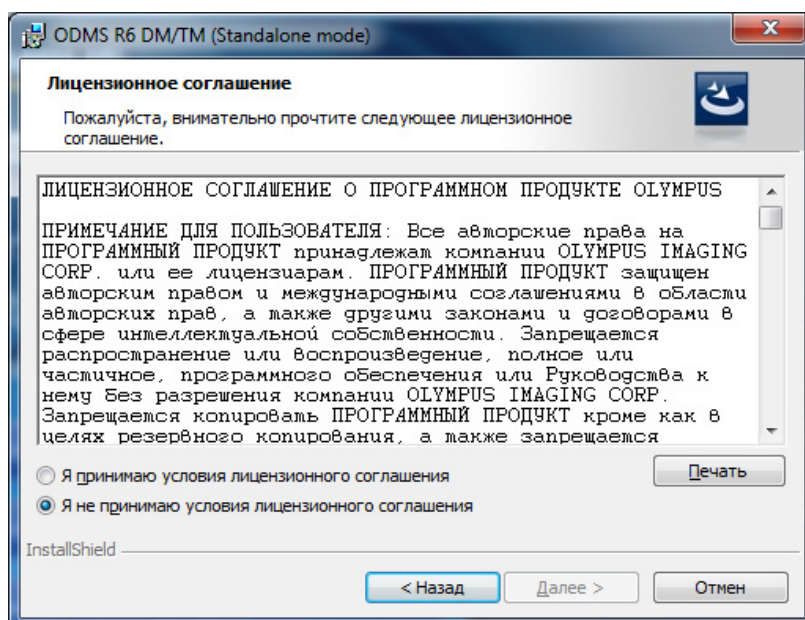
2. В окне программы-установщика щелкните на кнопке [Автономная установка].

→ После появления сообщения о подтверждении установки с обновлением программа-установщик запустится автоматически и появится диалоговое окно приветствия.



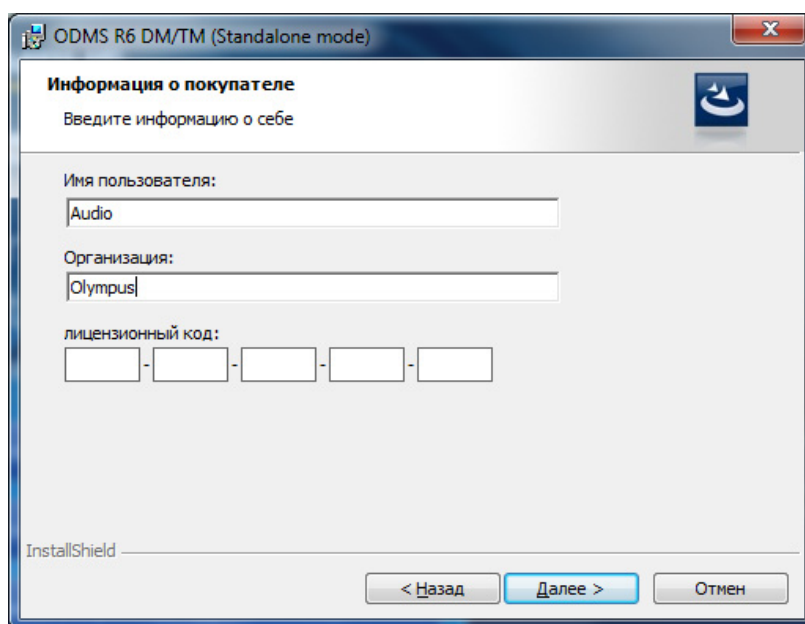
3. Щелкните на кнопке [Далее].

→ Появится диалоговое окно лицензионного соглашения.



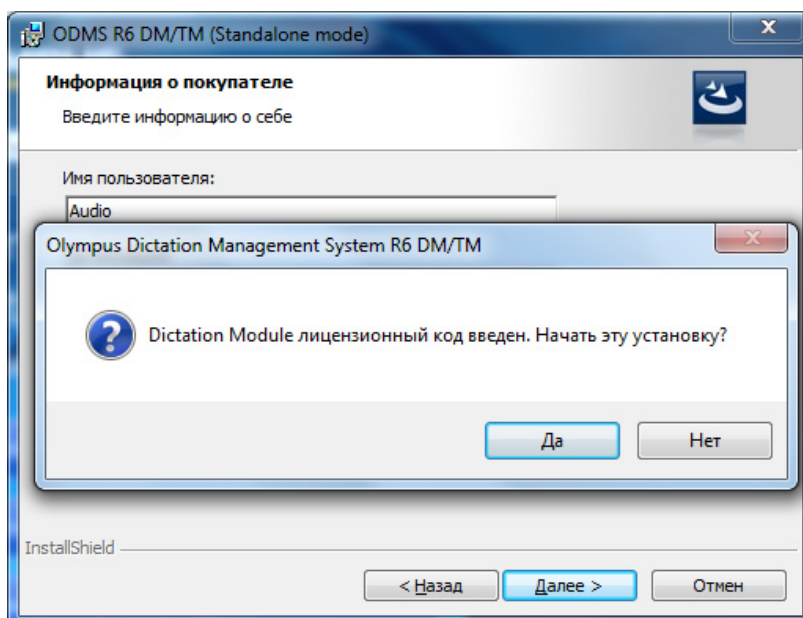
4. Примите условия лицензионного соглашения, а затем щелкните на кнопке [Далее].

→ Появится диалоговое окно информации о покупателе.



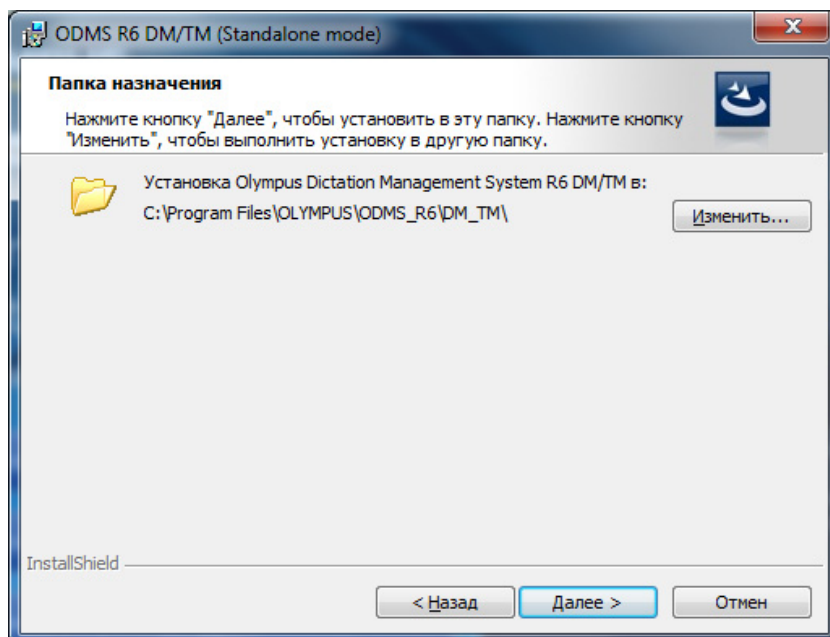
5. Введите имя пользователя, название компании и лицензионный идентификатор для автономной системы, а затем щелкните на кнопке [Далее].

→ Появится сообщение для проверки устанавливаемого приложения.



6. Убедитесь, что отображается название нужного приложения, а затем щелкните на кнопке [Да].

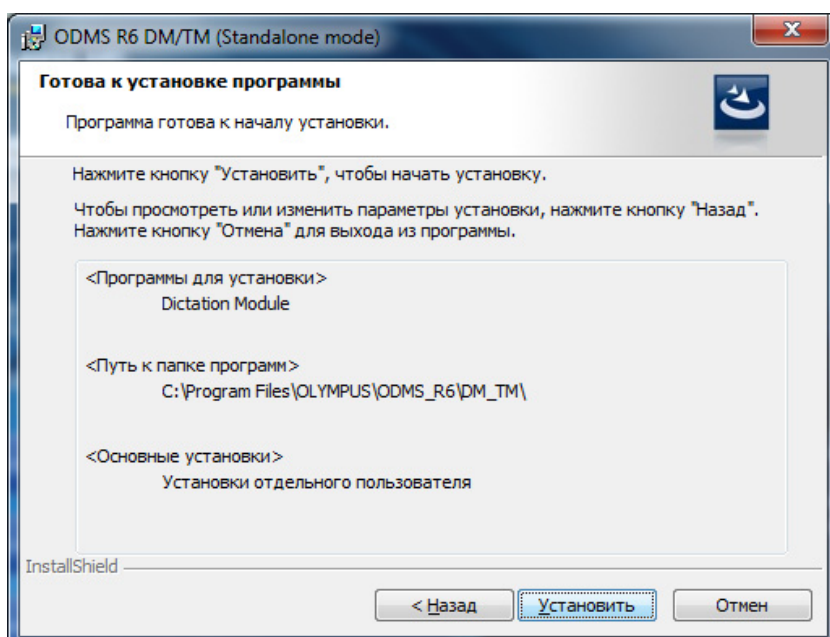
→ Появится диалоговое окно установки папки назначения.



Метод управления профилем пользователя (<Основные установки>) автоматически вызовет установки при обновлении от R5. Вы можете выбрать в Основные установки от отдельных пользователей или всех пользователей при обновлении с R4.

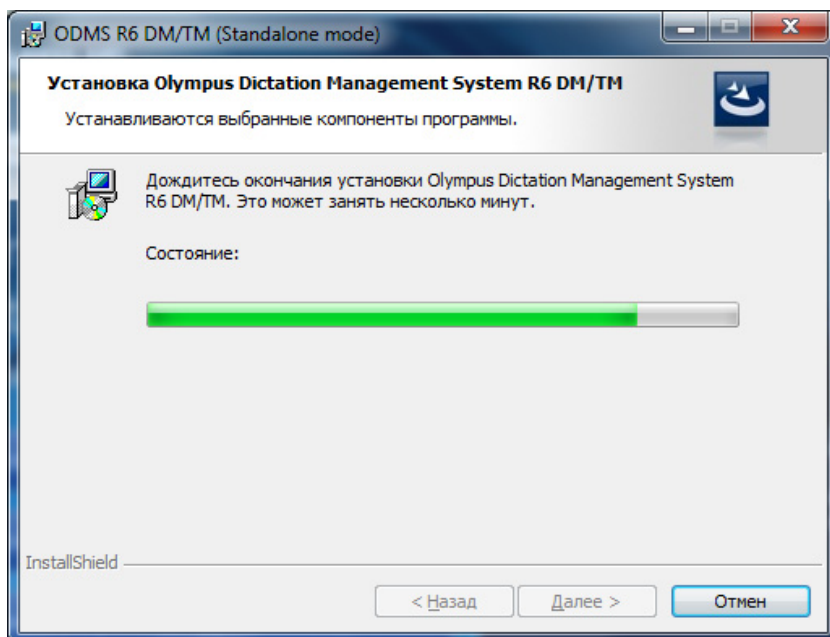
7. Укажите папку устанавливаемой программы, а затем щелкните на кнопке [Далее].

→ Появится диалоговое окно Программа готова к установке.

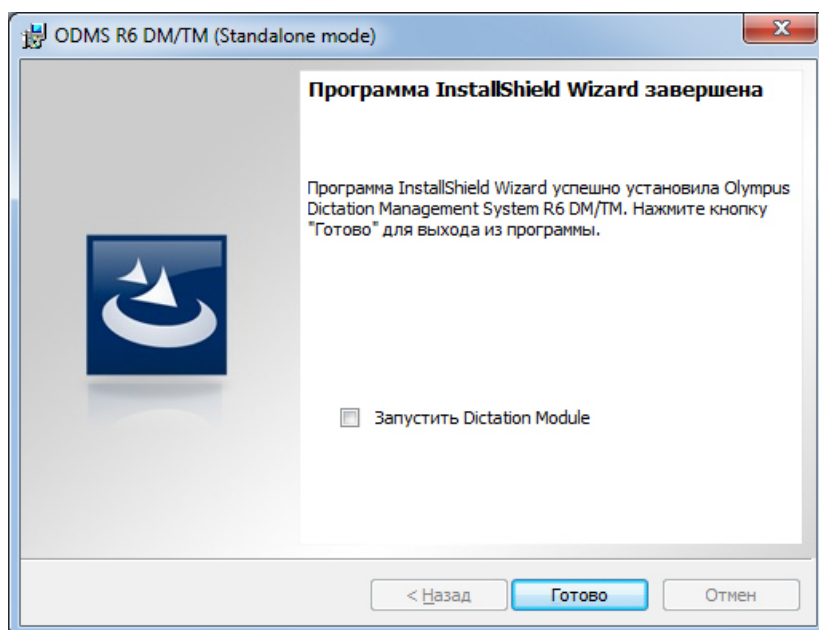


8. Проверьте информацию об установке.



Во время установки в диалоговом окне будет отображаться индикатор выполнения.



Когда установка будет завершена, появится диалоговое окно завершения работы мастера установки.



9. Щелкните на кнопке [Готово].

	<p>Для запуска установленного приложения после выхода из программы установки установите флажок в диалоговом окне завершения работы мастера установки.</p>
	<p>Для восстановления DSS Player Pro R4 или R5 после обновления до ODMS R6, удалите ODMS R6, а затем переустановите DSS Player Pro R4 или R5.</p>

6.1.2 Обновление с помощью автоматической установки

Файл LICENSE.DAT необходим для автоматической установки обновления от R4 или R5 до программы Olympus Dictation Management System R6 (ODMS R6). Для получения подробной информации обратитесь к разделу "5.1.3 Получение коллективного лицензионного идентификатора (файла license.dat)".

■Использование Active Directory:

В доменной среде, где доступна служба Active Directory, возможна автоматическая установка. Для получения подробной информации о развертывании Olympus Dictation Management System с помощью групповой политики, см. раздел "[5.2 Развертывание приложения с помощью групповой политики](#)" в данном Руководстве по установке.

■Использование сценария входа:

Процедура установки для автоматической установки с помощью сценария входа.

1. Получите коллективный лицензионный идентификатор (файл LICENSE.DAT)

См. раздел "5.1.3 Получение коллективного лицензионного идентификатора (файла license.dat)"

2. Подготовьте пакет установки

Скопируйте показанные ниже папки с компакт-диска клиентов системы ODMS R6 в совместно используемую папку, доступную со всех ПК, на которые выполняется установка.

<CDRoot>\ODMS_R6

Скопируйте полученный файл LICENSE.DAT в папку ODMS_R6, указанную в шаге 1. Убедитесь, что файлы ODMSCClient.msi и LICENSE.DAT сохранены в одной папке.

3. Подготовьте командный файл для сценария входа

Подробная информация о переключателях команд, которые могут использоваться в командном файле, приведена в разделе "[8.1 Использование опций установки](#)".

4. Измените сценарий входа конечных пользователей

См. раздел "[5.3 Развертывание приложения с помощью сценария входа в систему](#)".
Настройка установки на сервере завершена.

5. Войдите в домен с учетной записью пользователя, в которой используется сценарий входа, зарегистрированный в шаге 4.

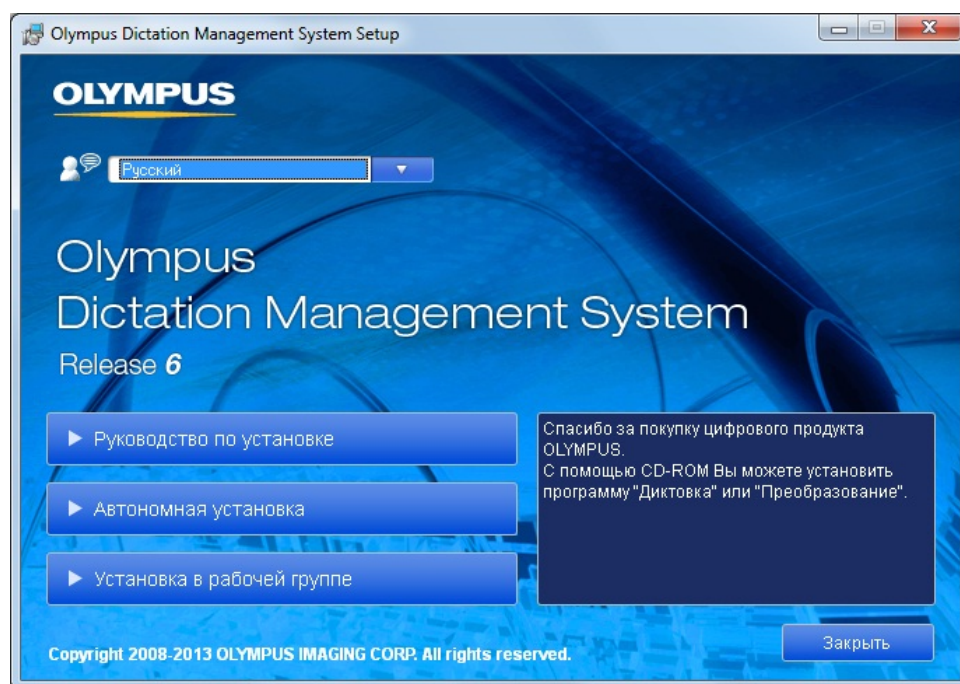
В случае входа с клиентского ПК сценарий входа будет прочитан, и установка будет выполнена автоматически.

6.2 Обновление с системы рабочих групп DSS Player Pro R5

В данном разделе поясняются процедуры для обновления ПК с установленной программой R5 в виде системы рабочих групп, на систему ODMS R6.

■ Процедура

1. Вставьте компакт-диск клиентов системы ODMS R6, который автоматически запустит программу-установщик.

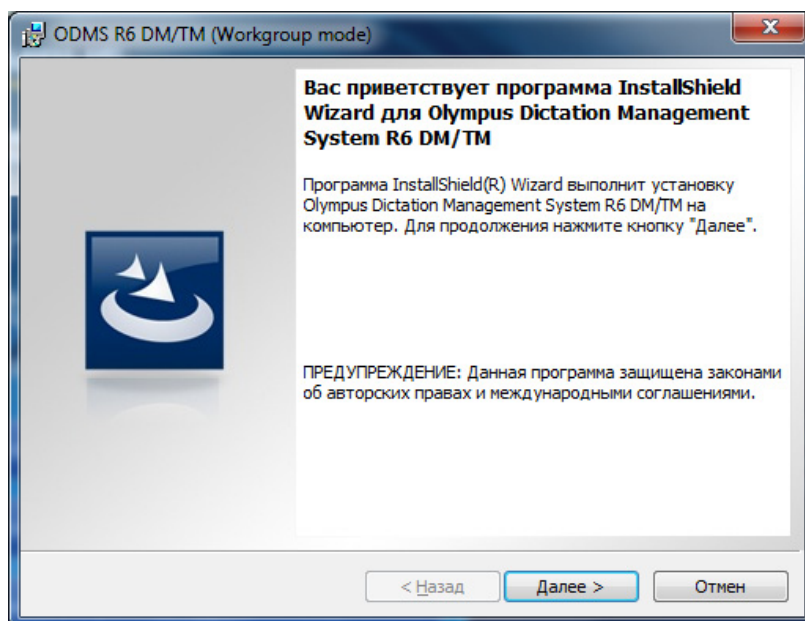


Запуск программы-установщика

Если после загрузки компакт-диска не появится окно программы-установщика, выберите пункт меню [Мой компьютер] в меню [Пуск] системы Windows, щелкните на значке CD-ROM, а затем дважды щелкните на файле "launcher.exe".

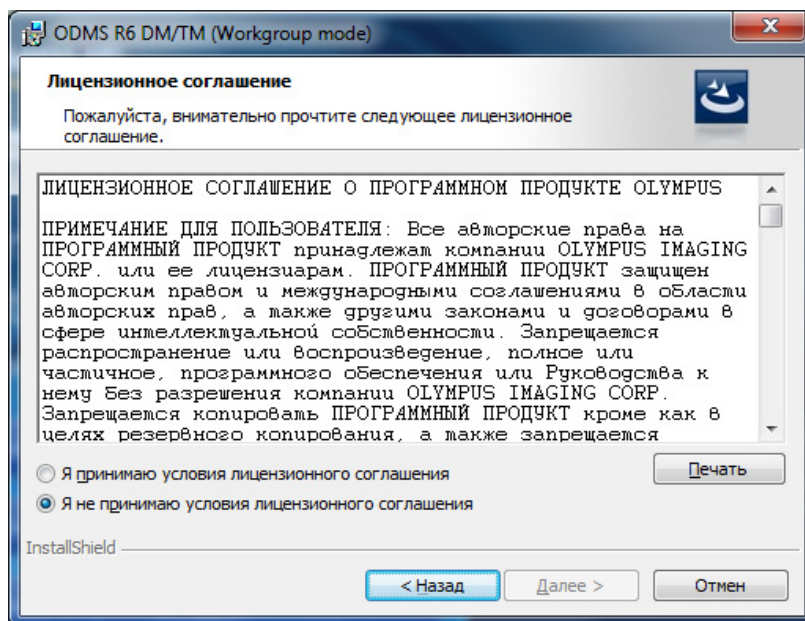
2. В окне программы-установщика щелкните на кнопке [Установка В рабочей группе].

→ Автоматически начнется выполнение программы установки и появится приветственное диалоговое окно.



3. Щелкните на кнопке [Далее].

→ Появится диалоговое окно лицензионного соглашения.



4. Примите условия лицензионного соглашения, а затем щелкните на кнопке [Далее].

→ Появится диалоговое окно информации о покупателе.

The screenshot shows a Windows-style dialog box titled "ODMS R6 DM/TM (Workgroup mode)". The main heading is "Информация о покупателе" (Information about the buyer), with the instruction "Введите информацию о себе" (Enter information about yourself). There are three text input fields: "Имя пользователя:" (Username) containing "Audio", "Организация:" (Organization) containing "Olympus", and "Адрес License Manager:" (License Manager address) containing "127.0.0.1". To the right of the address field is a small "HTTP:" label and a text box containing "80". At the bottom left is the "InstallShield" logo. At the bottom right are three buttons: "< Назад" (Back), "Далее >" (Next), and "Отмен" (Cancel). The "Далее >" button is highlighted in blue.

5. Введите имя пользователя, название компании и информацию License Manager в случае необходимости, а затем щелкните на кнопке [Далее].

→ Появится диалоговое окно пользовательской установки.

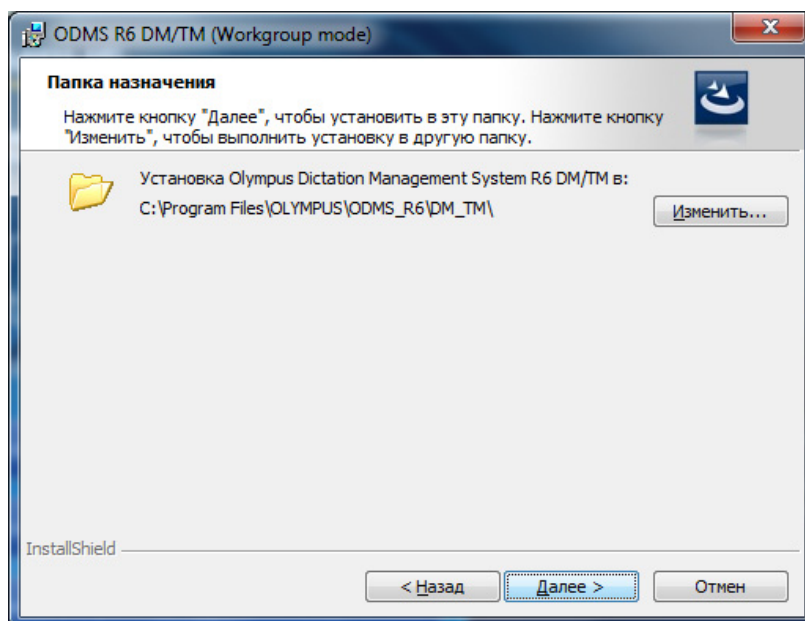
The screenshot shows a Windows-style dialog box titled "ODMS R6 DM/TM (Workgroup mode)". The main heading is "Выборочная установка" (Optional installation), with the instruction "Выберите компоненты программы, которые необходимо установить." (Select the program components that need to be installed.). Below this is a sub-instruction: "Щелкните значок в списке ниже, чтобы изменить способ установки компонента." (Click the icon in the list below to change the installation method of the component.). On the left is a tree view showing a folder icon for "ODMS R6 DM/TM" which is expanded to show two sub-items: "Dictation Module" and "Transcription Module". Each item has a small square icon to its left. On the right is a text area titled "Описание компонента" (Component description) containing the text: "Для данного компонента требуется 58Мб на жестком диске. Для него выбраны 2 из 2 подкомпонентов. Для подкомпонентов требуется 61Мб на жестком диске." (This component requires 58Mb on the hard disk. 2 out of 2 sub-components are selected for it. The sub-components require 61Mb on the hard disk.). At the bottom left is the "InstallShield" logo. At the bottom are five buttons: "Справка" (Help), "Диск" (Disk), "< Назад" (Back), "Далее >" (Next), and "Отмен" (Cancel). The "Далее >" button is highlighted in blue.



- Щелчок на кнопке [Далее] в диалоговом окне Информация о покупателе позволяет осуществить проверку доступа к указанному License Manager. Если доступ к License Manager невозможно проверить из-за того, что License Manager еще не установлен, или по какой-либо другой причине, появится сообщение об ошибке. Тем не менее, установку Dictation Module/Transcription Module можно будет продолжить.
- После установки окно установки каждого приложения можно будет использовать для изменения адреса и номера порта License Manager.

6. Выберите приложение для установки, а затем щелкните на кнопке [Далее].

→ Появится диалоговое окно установки папки назначения.



7. Укажите папку устанавливаемой программы, а затем щелкните на кнопке [Далее].

→ В зависимости от основных установок R5 может появиться показанное ниже окно.

■ [Локальный]

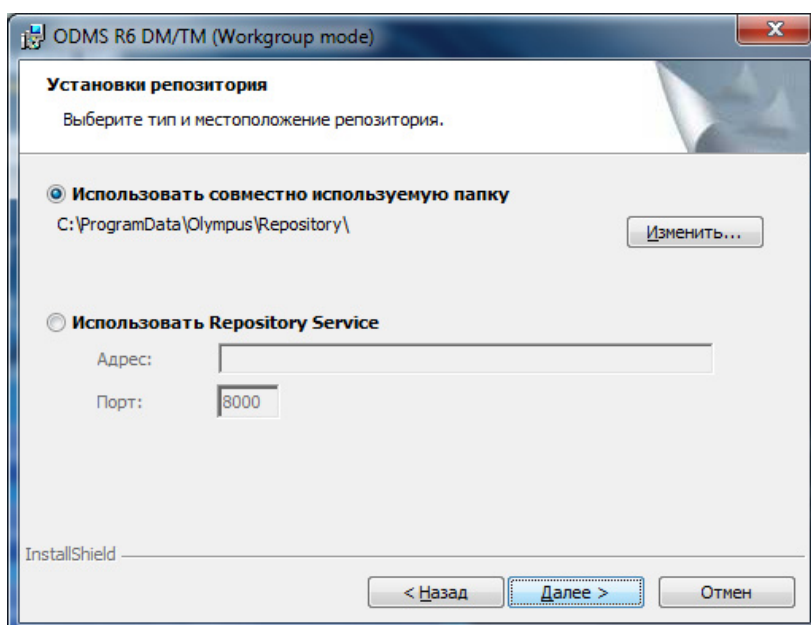
Если управление установками R5 осуществлялось локальным ПК (System Configuration Program не использовалась), после обновления управление ODMS R6 также будет осуществляться локальным ПК. Установка опций "Установки отдельных пользователей" или "Установки всех пользователей" наследуются из конфигурации R5.

→ В этом случае окно Программа готова к установке появится без отображения диалогового окна Основные установки.

■ [Рабочая группа]

Если управление установками R5 осуществлялось с помощью репозитория (System Configuration Program не использовалась), после обновления управление ODMS R6 также будет осуществляться с помощью репозитория.

→ В этом случае появится диалоговое окно Установки репозитория.



- Если была выбрана опция "Использовать совместно используемую папку", конфигурация установки будет выполнена таким образом, чтобы использовать репозиторий в виде совместно используемой папки. Щелкните на кнопке [Изменить...], а затем воспользуйтесь появившимся диалоговым окном Выбрать папку, чтобы указать совместно используемую папку в соответствии с инструкциями администратора системы.



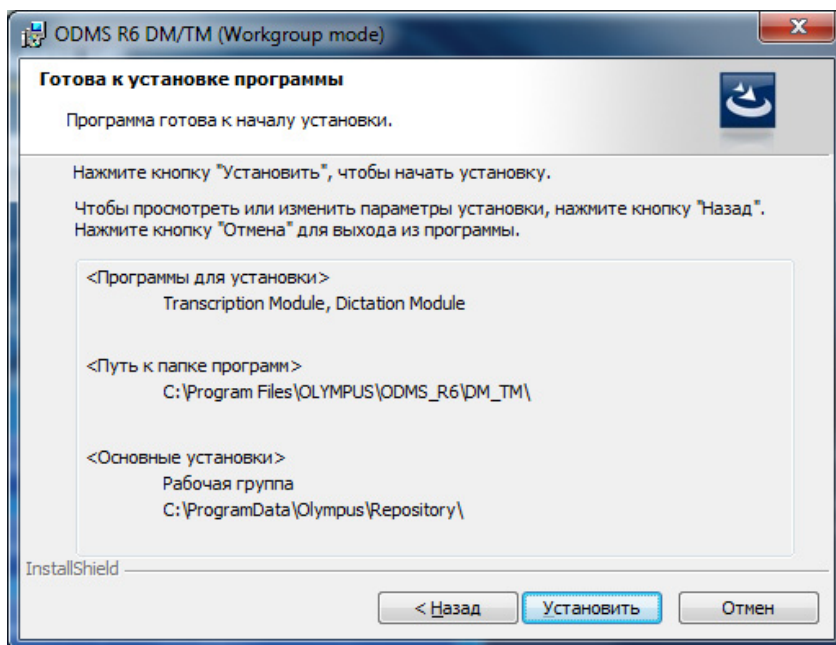
Папка репозитория должна быть совместно используемой папкой, доступной с клиентского ПК.



При использовании репозитория в виде совместно используемой папки необходимо использовать разные папки для совместно используемых папок, используемых приложениями DSS Player Pro R5 и ODMS R6. Подготовьте отдельную папку для программы DSS Player Pro R5 и еще одну отдельную папку для системы ODMS R6. Во время установки системы ODMS R6 необходимо указать отдельную совместно используемую папку для ODMS R6.

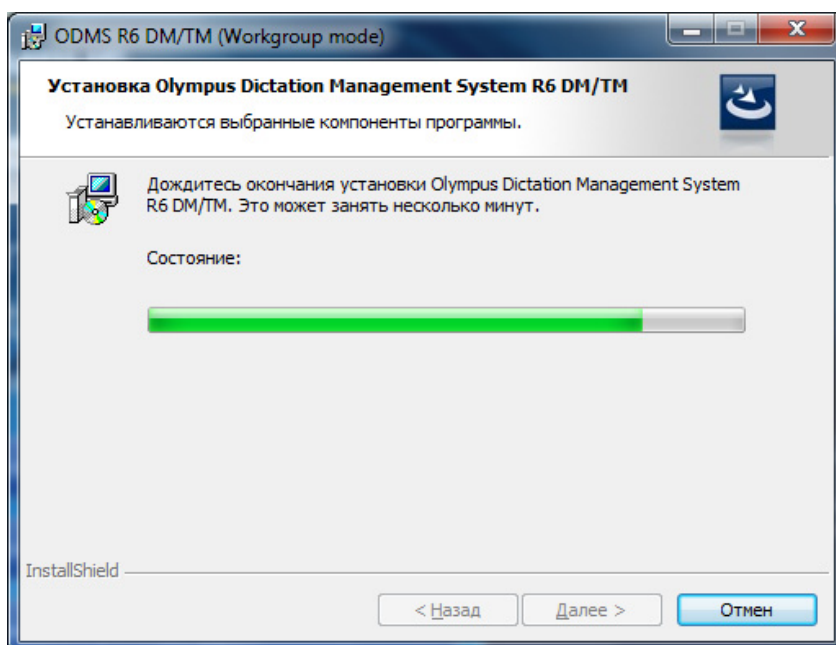
- Выбор опции "Использовать Repository Service" позволит использовать доступ к репозиторию через служебную программу Windows. Для этой опции укажите адрес и номер порта сервера, на котором запущен репозиторий, в соответствии с инструкциями администратора системы.

→ После настройки вышеперечисленных установок щелчок на кнопке [Далее] приведет к отображению диалогового окна Программа готова к установке.

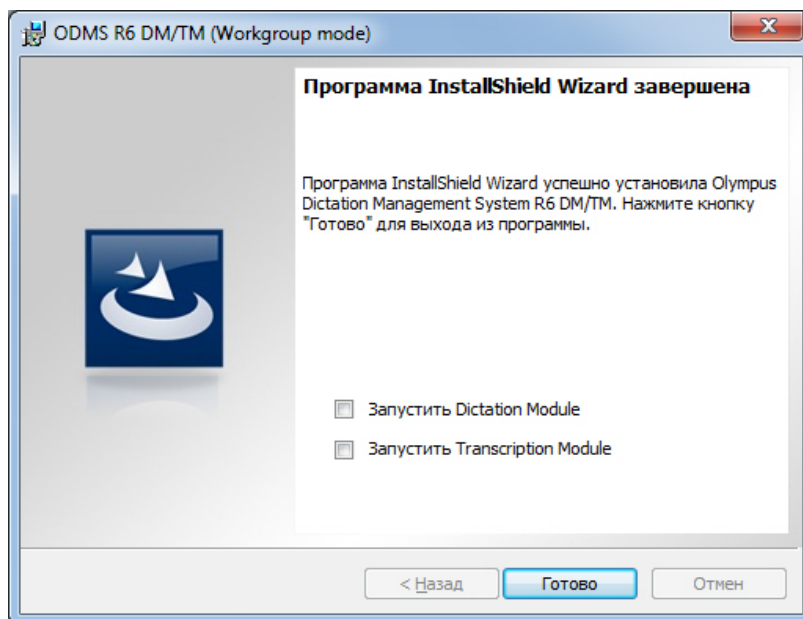


8. Проверьте информацию об установке, а затем щелкните на кнопке [Установить].

→ Во время установки в диалоговом окне будет отображаться индикатор выполнения.



→ Когда установка будет завершена, появится диалоговое окно завершения работы мастера установки.



9. Щелкните на кнопке [Готово].



Для запуска установленного приложения после выхода из программы установки установите флажок в диалоговом окне завершения работы мастера установки.

6.3 Обновление Olympus Dictation Management System R6 до более поздней версии

Olympus Dictation Management System R6 (ODMS R6) будет обновляться для добавления новых функций. В данном разделе поясняется обновление системы ODMS R6.

6.3.1 Автоматическое обновление с сервера обновлений Olympus

Программы обновления ODMS R6 публикуются на сервере обновлений Olympus. При включении установки обновления Dictation Module/Transcription Module, Dictation Module/Transcription Module будет периодически проверять сервер обновлений Olympus, и при необходимости выполнять автоматическую загрузку и обновление по мере появления вновь опубликованных программ обновления.

Для получения информации о конфигурации установок автоматического обновления, обратитесь к справке Dictation Module/Transcription Module.

6.3.2 Простое обновление при использовании одинакового типа установки

Если управление обновлением программ осуществляется администратором системы, обновите установку, как описано в данном разделе. В этом случае выключите установку автоматического обновления.

Для выполнения обновления основной версии программного обеспечения для ODMS R6 (Автономной/Рабочей группы), рекомендуется использовать ту процедуру установки, которая использовалась первоначально для установки программы, т.е. установка приложения сначала с компакт-диска клиентов системы ODMS R6, а затем попытка выполнить обновление версии с помощью Active Directory будет безуспешной.

■ Автоматическая установка R6 с помощью Active Directory

В среде, где используется контроллер домена серверов Windows, возможна автоматическая установка с помощью Active Directory. Для получения подробной информации по развертыванию программного обеспечения R6 с помощью групповой политики, см. раздел "[5.2 Развертывание приложения с помощью групповой политики](#)".

Процедура автоматической установки с помощью сценария входа описана ниже.

1. Подготовьте пакет установки

Скопируйте следующие папки компакт-диска клиентов системы ODMS R6 в совместно используемую папку в сети, доступную для просмотра со всех конечных рабочих станций.

<CDRoot>\ODMS_R6

- Совместно используемая папка должна быть доступна с клиентских ПК.

2. Подготовьте командный файл для сценария входа в соответствии с Руководством по установке

При выполнении обновления версии ODMS, (т.е. с R6.0 до R6.XX), параметр "REINSTALL"/ "REINSTALLMODE" является необходимым для использования. Далее приведен пример задающей команды. Все конфигурации для системы будут перенесены.

msiexec /i "%OLY1%\ODMS_R6\ODMSClient.msi" REINSTALL=ALL REINSTALLMODE=vomus /qn

Для указания Setup.exe:

%OLY1%\ODMS_R6\Setup.exe /v"/qn"

3. Измените сценарий входа конечных пользователей

Добавьте пакетный файл к сценарию входа. Установка со стороны сервера выполнена.

4. Войдите в домен с учетной записью конечного пользователя, зарегистрированной в предыдущем шаге.

В случае входа с клиентского ПК, сценарий входа будет прочитан, и установка будет выполнена автоматически.

■ Если автоматическая установка недоступна

Там, где контроллер домена недоступен, описанный выше способ распространения невозможен. В этом случае программный модуль необходимо обновить путем установки программного обеспечения с компакт-диска клиентов системы ODMS R6 на каждый клиентский ПК отдельно.

6.3.3 Автоматическое обновление с помощью программы SCP (только конфигурация с рабочими группами)

Для выполнения автоматического обновления программного обеспечения для режима рабочих групп ODMS R6, воспользуйтесь программой System Configuration Program (SCP) для назначения развертывания последнего программного пакета пользователям/группам.



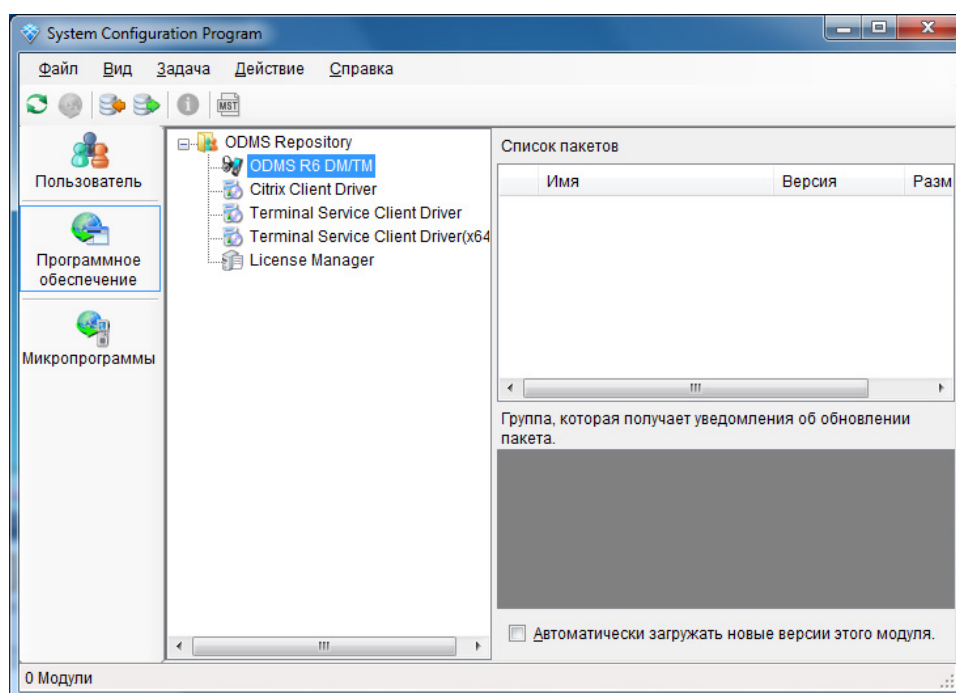
Система ODMS R6 SCP поддерживает обновление DSS Player Pro R5 и ODMS R6 Dictation Module/Transcription Module. Однако обновление с помощью SCP поддерживается только для обновления в пределах одной версии.

Для получения информации об обновлении DSS Player Pro R5 Dictation Module/Transcription Module до ODMS R6, см. раздел "6.1 Обновление с автономной системы DSS Player Pro R5" и "6.2 Обновление с системы рабочих групп DSS Player Pro R5".

■ Процедура

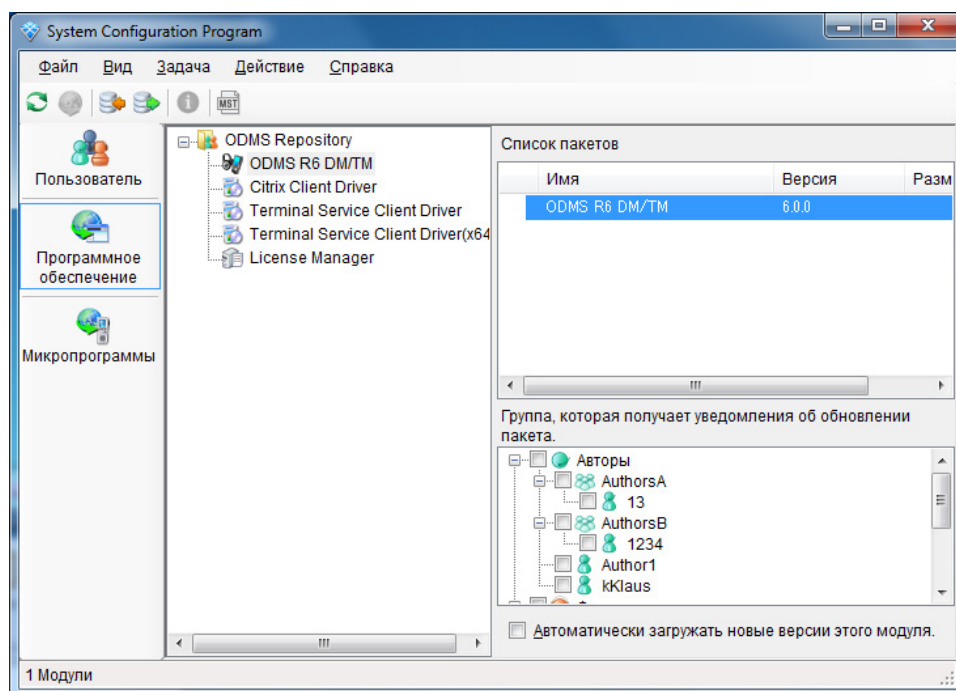
1. В меню Пуск системы Windows выберите пункт [Все программы] - [Olympus Manager Tool] – [System Configuration Program].

Выберите опцию [Программное обеспечение] в колонке слева, как показано ниже.

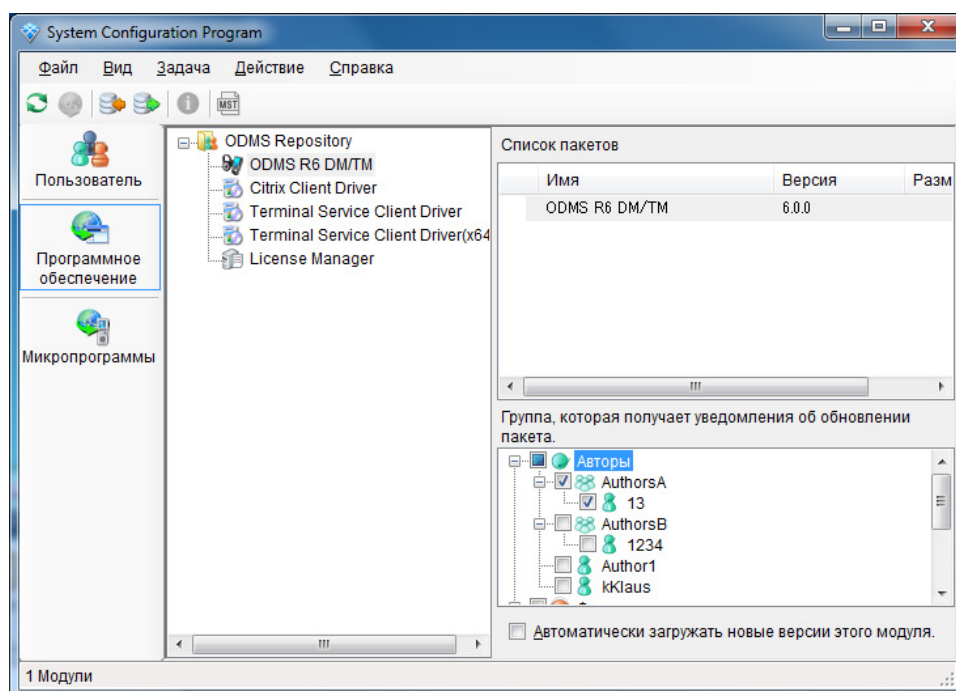


2. В меню SCP выберите пункт [Действие] – [Добавить]. Появится диалоговое окно, выберите опцию "ODMSClient.msi" на компакт-диске клиентов системы ODMS R6.

➔ После выполнения выбора файл ODMSClient.msi будет зарегистрирован и отображен на панели "Список пакетов".



3. Укажите группы распространения и/или отдельных пользователей.



Кроме клиентской части ODMS R6, программа ODMS R6 SCP также может выполнять обновление DSS Player Pro R5. Однако пользователь программы DSS Player Pro R5, использующий Dictation Module/Transcription Module версии R5.0.6 или ниже, не сможет обновить установки до отдельного пользователя (поддерживаются только групповые установки).



Функции управления параметрами пользователя программы ODMS R6 System Configuration Program поддерживают последнюю версию DSS Player Pro R5.

При обновлении клиента DSS Player Pro R5 рекомендуется выполнить обновление до последней версии DSS Player Pro R5.

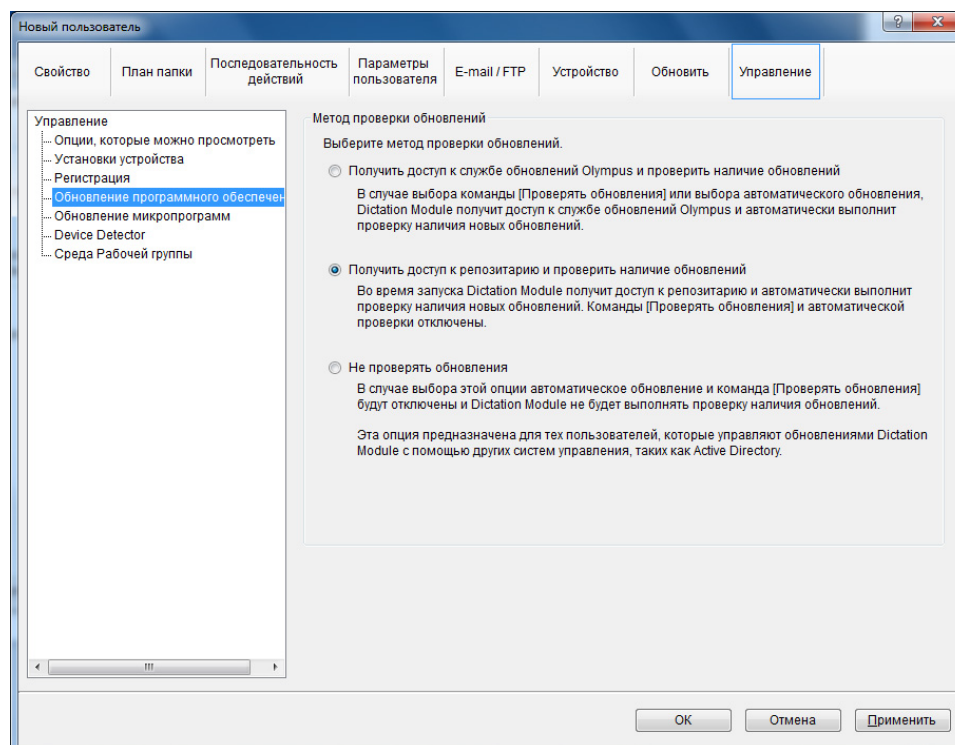
В таблице ниже перечислено значение значков, появляющихся в окне для управления обновлением DSS Player Pro R5. С помощью управления обновлениями ODMS R6 можно осуществлять конфигурацию установок обновления всех отдельных пользователей, независимо от используемой версии Dictation Module/Transcription Module.

	Можно в индивидуальном порядке распространять пакеты пользователям версии R5.0.6 или более поздней, которые даже не принадлежат к группе.
	Можно выполнять распространение только тем пользователям версии R5.0.5 или более ранней, которые принадлежат к группе. Путем установки распространения любому из пользователей, принадлежащих к группе, выполняется назначение распространения для всех пользователей в группе. То же самое относится к установке запрета распространения.
	Этот значок относится к пользователям версии R5.0.6 или более поздней, которые никогда не запускали DM/TM, а также к пользователям версии R5.0.5 или более ранней. Этот же значок также отображается, когда в репозитории DSS Player Pro R5 имеются профили пользователей ODMS R6. В этом случае нужно, чтобы пользователь принадлежал к любой группе с пользовательской задачей, и необходимо выполнить установку распространения с помощью программной задачи.

4. Укажите способ проверки обновлений в профиле группы или пользователя.

Выберите опцию [Пользователь] в столбцах с левой стороны SCP, и откройте профиль пользователя/группы. Затем выберите кнопку [Управление] и [Обновление программного обеспечения] в дереве.

→ Выберите опцию "Получить доступ к репозиторию и проверить наличие обновлений".



5. Щелкните на кнопке [OK]. Назначение завершено. Приложение будет обновлено при следующем запуске.

7 Установка File Downloader

В данном разделе поясняются процедуры для установки File Downloader. Установку File Downloader можно выполнять с помощью компакт-диска или служб Active Directory Services.

- На отдельных ПК установку необходимо выполнять с компакт-диска.
- При использовании способа распространения, используемого службами Active Directory Services, после настройки параметров с помощью контроллера домена Active Directory, программа-установщик будет автоматически выполнять установку при запуске каждого клиентского ПК.

В данном разделе поясняются процедуры для установки с помощью компакт-диска.

Для выполнения автоматической установки с распространением с помощью Active Directory, выполните конфигурацию установок с помощью той же процедуры, что и для Dictation Module и Transcription Module. Для получения подробной информации см. раздел "[5 Автоматическая установка](#)".

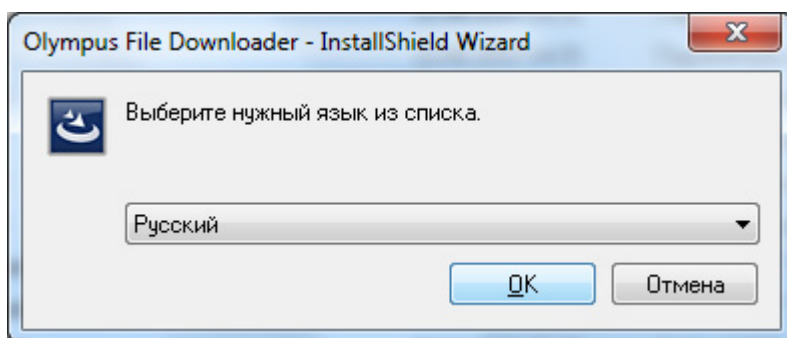
7.1.1 Новая установка

Выполните следующую процедуру для новой установки File Downloader.

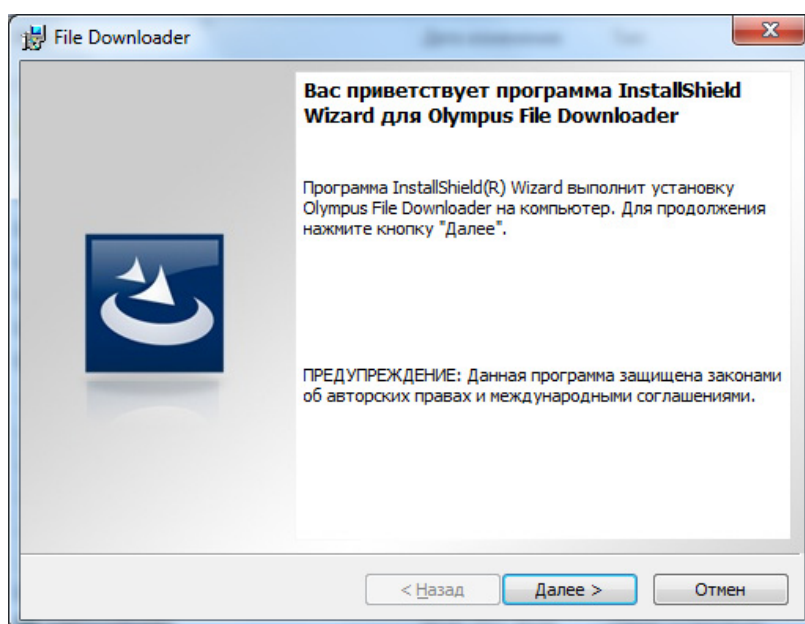
■ Процедура

1. Вставьте компакт-диск клиентов системы ODMS R6, а затем воспользуйтесь Проводником для запуска указанного ниже файла.

<CD_Root>\FileDownloader\setup.exe

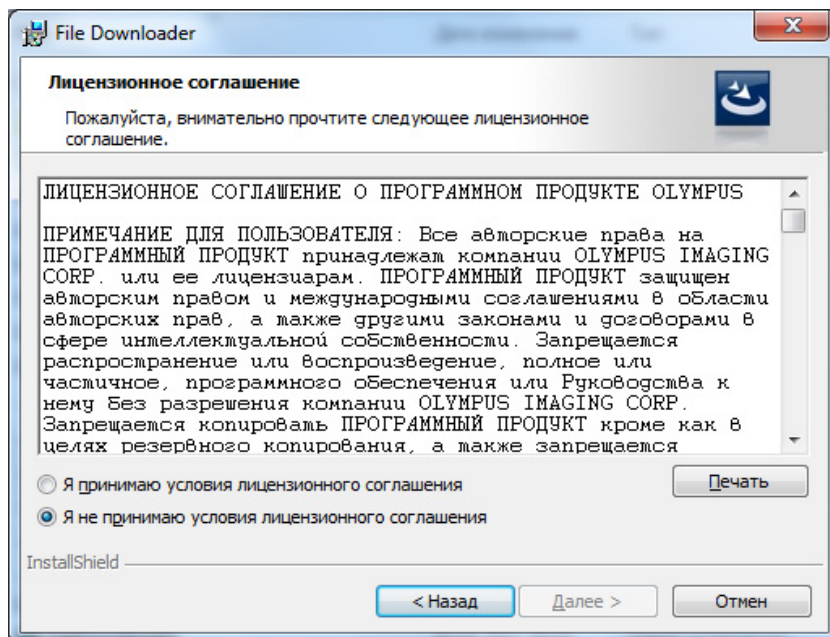


- Начнется выполнение программы установки и появится диалоговое окно выбора языка.
2. Выберите язык, который нужно использовать во время установки, а затем щелкните на кнопке [OK].
- Автоматически начнется выполнение программы установки и появится приветственное диалоговое окно.



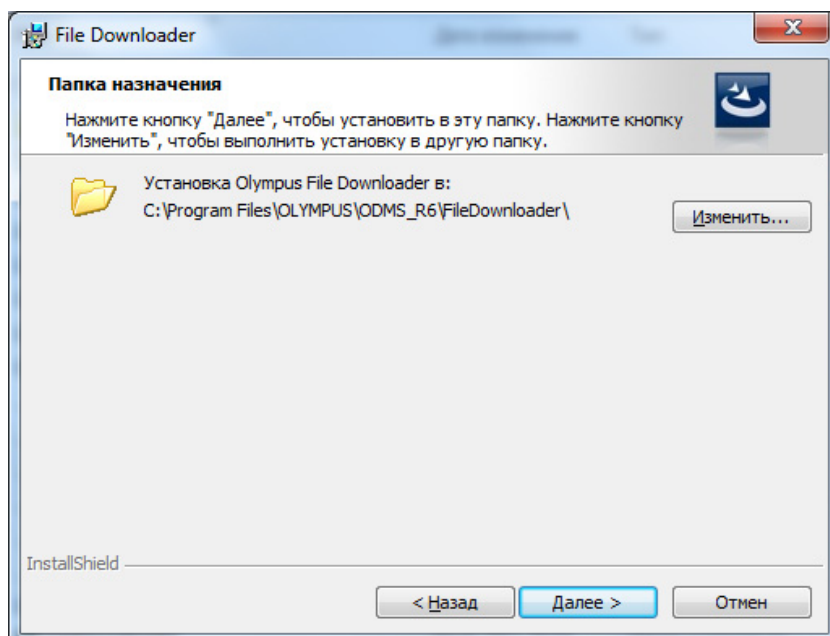
3. Щелкните на кнопке [Далее].

→ Появится диалоговое окно лицензионного соглашения.



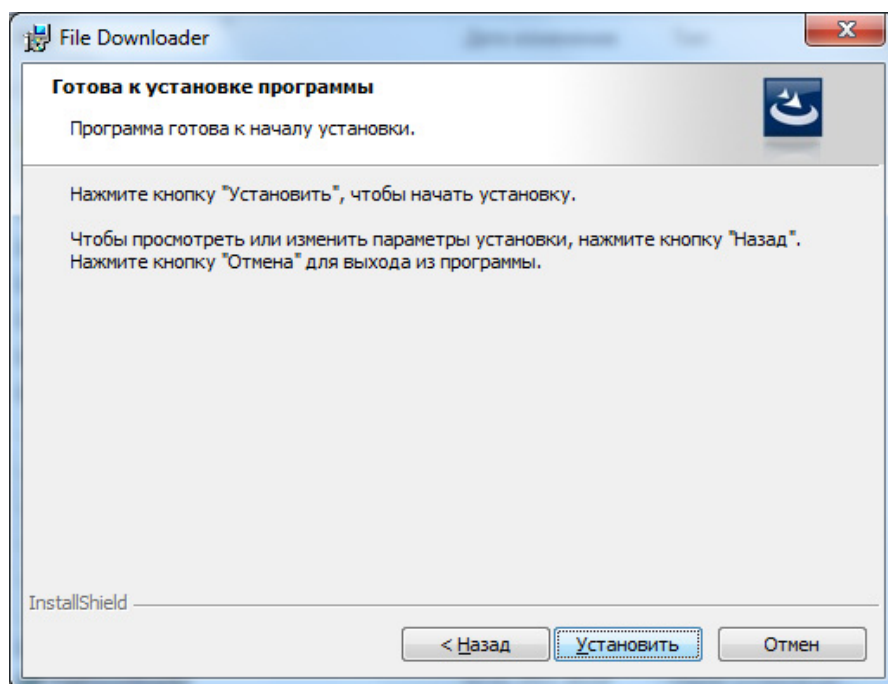
4. Примите условия лицензионного соглашения, а затем щелкните на кнопке [Далее].

→ Появится диалоговое окно Папка назначения.



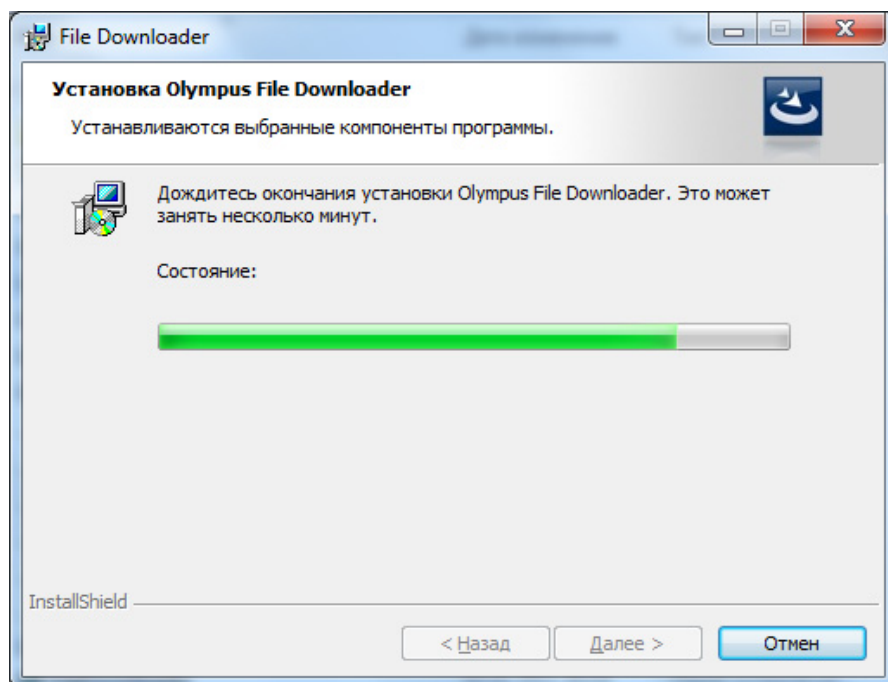
5. Укажите папку устанавливаемой программы, а затем щелкните на кнопке [Далее].

→ Появится завершающее окно подтверждения.

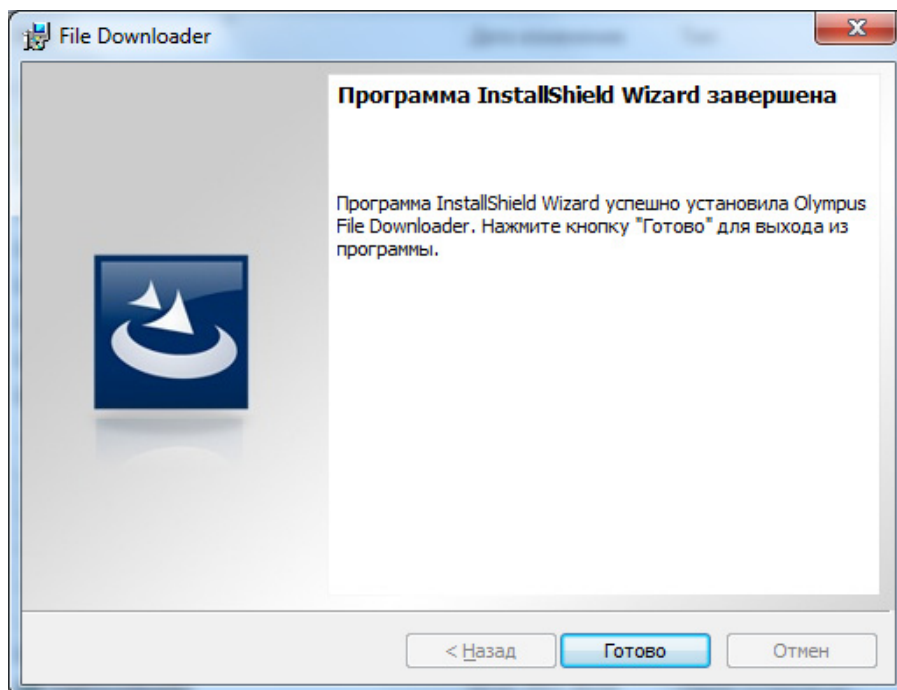


6. Проверьте информацию об установке.

→ Во время установки в диалоговом окне будет отображаться индикатор выполнения.



→ Когда установка будет завершена, появится диалоговое окно завершения работы мастера установки.



7. Щелкните на кнопке [Готово].



После окончания работы программы-установщика File Downloader запустится автоматически.

7.1.2 Запуск программы

File Downloader запускается автоматически при каждом запуске ПК, и продолжает выполняться в системе в фоновом режиме.

File Downloader также можно запустить, выполнив показанную ниже операцию меню.

- [Пуск] - [Все программы] - [Olympus Dictation Management System] - "File Downloader"

8 **Справочная информация**

В данном разделе приведена справочная информация.

8.1 Использование опций установки

Для конфигурации параметров опций установки при установке Dictation Module и/или Transcription Module можно использовать любой из следующих способов.

Расположение	Описание
Командная строка	<code>msiexec /I <полный путь к файлу msi> SYSTEM=STANDALONE...</code> Добавляя опции, можно установить приложение из командной строки.
Файл MST	Можно указать опцию с помощью файла MST, созданного с помощью System Configuration Program. Укажите путь к файлу MST. <code>msiexec /I <сетевой путь к файлу .msi> TRANSFORMS= <сетевой путь к файлу .mst></code> Для получения информации о создании файла MST обратитесь к справке System Configuration Program.
Setup.ini	При установке с помощью Setup.exe опции, добавленные в разделе запуска файла Setup.ini, будут использованы автоматически. Пример: [Startup] SYSTEM=STANDALONE :

8.1.1 Опции установки MSI

В приведенной ниже таблице показаны опции установки программы-установщика Olympus Dictation Management System.

Опции установки файла MSI обозначены как Опция = Значение.

При автономной установке используются следующие опции:

Опция	Значение	Значение по умолчанию	Описание
SYSTEM	{ STANDALONE WORKGROUP }	STANDALONE	Выберите систему для установки В этой таблице описаны доступные опции в случае, когда опция SYSTEM установлена в значение "STANDALONE".
USER	Имя пользователя (символы)	-	Задаёт имя пользователя приложения. Если здесь не будет задано другое имя, будет использовано имя пользователя, заданное в ПК.
COMPANYNAME	Название компании (символы)	-	Задаёт название компании пользователя приложения. Если здесь не будет задано другое название, будет использовано название компании, заданное в ПК.
LICENSE	Имя файла лицензии (символы)	-	Задаёт имя файла лицензии. Хотя имя файла лицензии может быть любым, он должен находиться в той же папке, что и файл ODMSCClient.msi. Если здесь не будет задано другое имя, будет использовано имя "LICENSE.DAT".
DEST	Папка установки приложения (символы)	-	Используйте эту опцию, если нужно указать папку установки. Если папка не будет указана, приложение будет установлено в папку %Program Files%\Olympus\ODMS_R6\DM_TM.
SETTING	{ INDIVIDUAL ALLUSER }	INDIVIDUAL	Определяет, будут ли настройки и аудиофайлы храниться отдельно для каждого пользователя или в общих папках.

При установке рабочих групп используются следующие настройки:

Опция	Значение	Значение по умолчанию	Описание
SYSTEM	{ STANDALONE WORKGROUP }	STANDALONE	Выберите систему для установки В этой таблице описаны доступные опции в случае, когда опция SYSTEM установлена в значение "WORKGROUP".
USER	Имя пользователя (символы)	-	Задаёт имя пользователя приложения. Если здесь не будет задано другое имя, будет использовано имя пользователя, заданное в ПК.

COMPANYNAME	Название компании (символы)	-	Задает название компании пользователя приложения. Если здесь не будет задано другое название, будет использовано название компании, заданное в ПК.
DEST	Папка установки приложения (символы)	-	Используйте эту опцию, если нужно указать папку установки. Если папка не будет указана, приложение будет установлено в папку %Program Files%\Olympus\ODMS_R6\DM_TM.
SETTING	{ INDIVIDUAL ALLUSER REPOSITORY REPOSITORYSERVICE }	REPOSITORY	Определяет, будут ли настройки и аудиофайлы храниться отдельно для каждого пользователя или в общих папках. Если задан режим "REPOSITORY", то настройки приложения определяются репозиторием, а управление аудиоданными осуществляется пользователями.
REPOSITORY	Имя папки репозитория (строка)	-	Задается в формате %\{Имя компьютера%\{Папка репозитория}. Если режим "REPOSITORY" задан в опции SETTING, а также когда в значение для опции SETTING не задано, обязательно задайте опцию REPOSITORY. Если значение, отличное от "REPOSITORY" задано в опции SETTING, значение опции REPOSITORY игнорируется.
RS_ADDRESS	Имя ПК с услугами репозитория (символы)	-	Эта установка необходима, если для опции SETTING указано значение REPOSITORYSERVICE. Задает имя ПК, на котором запущена служба репозитория. Можно использовать имя ПК или IP-адрес (IPv4).
RS_PORT	Номер порта службы репозитория (символы)	-	Эта установка необходима, если для опции SETTING указано значение REPOSITORYSERVICE. Задает имя ПК, на котором запущена служба репозитория.
LM	Имя компьютера с License Manager (символы)	-	Задает имя компьютера или IP адрес, на который установлена программа License Manager. В системе Рабочих групп управление лицензиями осуществляется с помощью License Manager, поэтому эта опция должна быть задана.
PORT	Номер порта (символы)	80	Отображает номер порта License Manager.
MODULE	{ ALL DM TM }	ALL	Выбор приложения для установки. При выборе значения "BCE" устанавливаются как DM, так и TM.

8.1.2 Опции типовой установки

Ниже показаны примеры опций установки. (Имя сервера службы распространения: ShareServer/Совместно используемая папка: ODMS)

В случае установки Dictation Module из командной строки в режиме автономной системы

```
msiexec /i ¥¥ShareServer¥ODMS¥..¥ODMSClient.msi SYSTEM=STANDALONE USER=AUTHOR_A  
COMPANYNAME=OLYMPUS SETTING=INDIVIDUAL
```

В случае установки системы рабочих групп из командной строки (с помощью службы репозитория)

```
msiexec /i ¥¥ShareServer¥ODMS¥..¥ODMSClient.msi SYSTEM=WORKGROUP USER=AUTHOR_A  
COMPANYNAME=OLYMPUS SETTING=REPOSITORYSERVICE RS_ADDRESS=192.168.0.1  
RS_PORT=8000 LM=LICENSESERVER PORT=80 /qn
```

В случае установки системы рабочих групп из командной строки (использование репозитория)

```
msiexec /i ¥¥ShareServer¥ODMS¥..¥ODMSClient.msi SYSTEM=WORKGROUP MODULE=DM  
SETTING=REPOSITORY REPOSITORY=¥¥ShareServer¥Repository LM=OLYSERV PORT=8000  
/qn
```

Установка с указанием файла лицензии (переименованного или отличного от LICENSE.DAT)

```
msiexec /i ¥¥ShareServer¥ODMS¥..¥ODMSClient.msi SYSTEM=STANDALONE  
LICENSE=ODMS_LIC.DAT SETTING=INDIVIDUAL
```



При включении пробела в запись пути и/или имени опции, необходимо заключить параметр в кавычки (" ").

8.2 Открытие порта брандмауэра

В тех случаях, когда управление брандмауэром осуществляется с помощью групповой политики Active Directory, брандмауэр должен быть установлен на сервере. Для сетей, управление которыми не осуществляется с помощью средств Active Directory, необходимо выполнить установки на каждом отдельном ПК.

В случае создания установок с помощью групповой политики службы Active Directory

■ Процедура (для Windows XP)

1. В меню Пуск системы Windows выберите пункт [Панель управления], [Сеть и подключения к Интернету], а затем опцию "брандмауэр Windows".
2. Щелкните на вкладке "Исключения", а затем щелкните на кнопке [Добавить порт].
3. Задайте имя, выберите порт TCP/UDP и введите номер порта для исключения.

В случае создания установок на клиентских ПК

■ Процедура (для Windows XP)

1. В меню Пуск системы Windows выберите пункт [Панель управления], [Сеть и подключения к Интернету], а затем опцию "брандмауэр Windows".
2. Щелкните на вкладке "Исключения", а затем щелкните на кнопке [Добавить порт].
3. Задайте имя, выберите порт TCP/UDP и введите номер порта для исключения.

9 Поиск и устранение неисправностей

См. данный раздел для поиска решений проблем.

9.1 Программа-установщик не запускается

При загрузке компакт-диска программа-установщик не запускается. Это может означать, что не была выполнена установка автозапуска компакт-диска.

Для запуска программы-установщика вручную выполните следующую процедуру.

■ Процедура

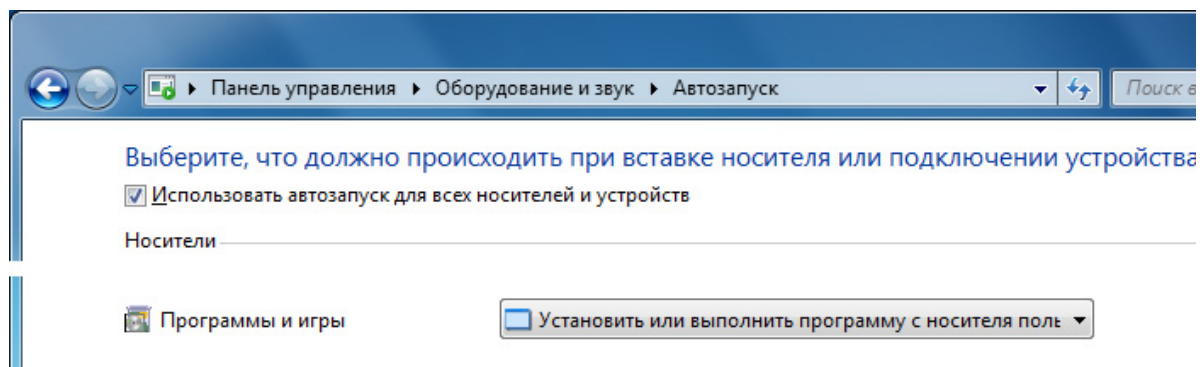
1. В меню Пуск системы Windows выберите пункт [Мой компьютер], а затем откройте компакт-диск.
2. На компакт-диске дважды щелкните файл Launcher.exe.

Включение автозапуска компакт-диска

Для того, чтобы при последующих попытках функция автозапуска компакт-диска сработала, выполните следующие установки:

■ Процедура (Windows Vista/7/8)

1. В меню Пуск Windows щелкните [Панель управления] – [Оборудование и звук] – [Автозапуск].
2. Установите флажок [Использовать автозапуск для всех носителей и устройств]. Либо измените установку [Программы и игры] в положение "Установить или выполнить программу с носителя пользователя".



3. Щелкните на кнопке [Сохранить].

■ Процедура (Windows XP)

1. В меню Пуск системы Windows выберите пункт [Выполнить], а затем введите строку "GPEDIT.MSC".

- 2.** В окне "Групповая политика" выберите опцию "Конфигурация компьютера", "Административные шаблоны", затем опцию "Система", а затем выберите опцию "Отключить автозапуск".
- 3.** Щелкните правой кнопкой на компакт-диске и выберите пункт "Свойства" в контекстном меню.
- 4.** Выберите в диалоговом окне опцию "Выполнить", а затем щелкните на кнопке [OK].

9.2 Если номер порта по умолчанию используется IIS или другой службой

При установке системы рабочих групп стандартный номер порта может уже использоваться службой IIS (Internet Information Service) или другими службами.

В этом случае задайте во время установки номер порта, отличный от стандартных номеров портов (80 для HTTP; 443 для HTTPS).

9.3 Не удается запустить Dictation Module или Transcription Module

После того, как Dictation Module и/или Transcription Module будут установлены в системе рабочих групп, ими можно будет пользоваться в течение 60 дней без соединения с сервером лицензирования. По прошествии 60 дней их запуск будет невозможен.

Системному администратору потребуется проверить соответствие установок, относящихся к соединению с сервером лицензирования, номер порта, установки брандмауэра и другие установки.

9.4 Установка не выполнена

При сбое установки Dictation Module/Transcription Module возможны следующие случаи.

Попытка установки с помощью копии программы-установщика на носителе, отличном от оригинального компакт-диска.

При установке с носителя, отличного от оригинального компакт-диска, обязательно скопируйте программу-установщик на жесткий диск, и устанавливайте ее с него. Попытка установки с запоминающего устройства USB или любого другого носителя, отличного от жесткого диска, может привести к сбою установки.

Client Virtual Driver уже установлен.

Client Virtual Driver и Dictation Module/Transcription Module, поставляющиеся на компакт-диске администратора ODMS R6, невозможно установить на одном и том же ПК. Перед установкой Dictation Module и/или Transcription Module, удалите Client Virtual Driver с ПК.

Уже установлен DSS Player Pro R4 или более ранняя версия.

Прямое обновление до версии ODMS R6 с версии DSS Player Pro R4 или любой более ранней версии невозможно.

Либо выполните обновление до версии DSS Player Pro R5, а затем до версии ODMS R6, либо удалите версию DSS Player Pro, а затем выполните новую установку ODMS R6.

10 обращение в службу поддержки

Получение справок относительно приобретения лицензионных ключей

Для приобретения следующих лицензионных ключей обратитесь к своему дилеру или дистрибьютору.

- Коллективный лицензионный ключ Dictation Module
- Коллективный лицензионный ключ Transcription Module

Получение справок относительно неполадок

При получении справки, помимо подробного описания проблемы, пожалуйста, предоставьте нам следующую информацию.

- Тип ПК (производитель и номер модели)
- Объем оперативной памяти
- Пространство на жестком диске
- Операционная система и ее версия
- Перечень подключенного периферийного оборудования

Для получения помощи в решении таких проблем, как технические неисправности, обратитесь к своему дилеру или дистрибьютору.

Другая поддержка

Различная информация, включая информацию о технических характеристиках продукта, соединении с ПК, статусе поддержки операционных систем и ответы на другие вопросы доступны на нашем веб-сайте. Для получения последней информации посетите веб-сайт компании Olympus по адресу <http://www.olympus-global.com/en/global/>.



Предоставляемая информация может изменяться в случае необходимости

