



## Olympus Dictation Management System R6

### Guide d'installation



#### ■Clients

- Dictation Module
- Transcription Module
- File Downloader

## Contenu

---

■ Marques commerciales et droits d'auteur .....	4
1 INTRODUCTION .....	5
1.1 Configuration minimale du système .....	6
1.2 Contenu du CD d'installation .....	9
1.3 Composants de l'ODMS .....	10
2 CONFIGURATIONS DU SYSTEME .....	12
2.1 Configuration d'un système autonome .....	13
2.2 Configuration d'un système à groupes de travail .....	15
2.3 Utilisation du Dictation Module/Transcription Module dans un environnement virtuel .....	17
2.3.1 Utilisation de Citrix XenApp et de Windows Terminal Services .....	17
2.3.2 Utilisation de Citrix XenDesktop et de VMware View .....	19
3 PREPARATION A L'INSTALLATION .....	20
3.1 Licences .....	21
3.1.1 Dictation Module/Transcription Module .....	21
3.1.2 File Downloader .....	22
3.1.3 System Configuration Program/License Manager (groupe de travail uniquement) .....	22
3.2 Détermination de la configuration du système .....	23
4 INSTALLATION DU DICTATION MODULE/TRANSCRIPTION MODULE .....	24
4.1 Nouvelle installation .....	25
4.1.1 Installation sur un système autonome .....	25
4.1.2 Installation sur un système à groupes de travail .....	31
4.2 Ajout d'une application .....	38
5 INSTALLATION SILENCIEUSE .....	40
5.1 Préparation des packages d'installation automatique .....	41
5.1.1 Préparation de .NET Framework .....	42
5.1.2 Préparation des packages d'installation .....	44
5.1.3 Obtention d'un identifiant multilicence (fichier license.dat) .....	46
5.1.4 Création de CustomConfig.xml (facultatif) .....	47
5.2 Mise en œuvre d'applications via une stratégie de groupe .....	49
5.2.1 Enregistrement de l'unité d'organisation pour la mise en	

œuvre d'applications.....	49
5.2.2 Enregistrement d'une stratégie de groupe.....	51
5.3 Mise en œuvre d'applications via un script de connexion .....	57
6 MISE A NIVEAU DE L'INSTALLATION .....	60
6.1 Mise à niveau d'un système autonome DSS Player Pro R5/R4.....	61
6.1.1 Mise à niveau avec un CD.....	62
6.1.2 Mise à niveau avec une installation silencieuse.....	68
6.2 Mise à niveau d'un système à groupes de travail DSS Player Pro R5.....	70
6.3 Mise à niveau de l'application Olympus Dictation Management System R6 vers la version la plus récente.....	77
6.3.1 Mise à jour automatique depuis le serveur des mises à jour d'Olympus .....	77
6.3.2 Simple mise à jour sous le même type d'installation .....	78
6.3.3 Mise à jour automatique avec SCP (configuration à groupes de travail uniquement) .....	80
7 INSTALLATION DE FILE DOWNLOADER.....	84
7.1.1 Nouvelle installation.....	85
7.1.2 Lancement du programme .....	88
8 INFORMATIONS DE REFERENCE .....	89
8.1 Méthode d'utilisation des options d'installation.....	90
8.1.1 Options d'installation de MSI .....	91
8.1.2 Exemple d'options d'installation.....	92
8.2 Comment ouvrir un port dans le pare-feu.....	94
9 DEPANNAGE .....	95
9.1 Le CD ne démarre pas automatiquement .....	96
9.2 Si le numéro de port par défaut est en cours d'utilisation par IIS ou un autre service .....	98
9.3 Impossible de lancer le Dictation Module ou le Transcription Module.....	98
9.4 Installation impossible.....	98
10 CONTACT SERVICES D'ASSISTANCE.....	100

## ■ Marques commerciales et droits d'auteur

- Microsoft, Windows, Windows Media, Lecteur Windows Media, Windows Server, Outlook, DirectX, Active Directory et DirectShow sont des marques commerciales ou déposées de Microsoft Corporation aux Etats-Unis et/ou dans d'autres pays.
- Citrix, ICA (Independent Computing Architecture), MetaFrame et Program Neighborhood sont des marques commerciales ou déposées de Citrix Systems, Inc. aux Etats-Unis et/ou dans d'autres pays.
- Nuance, le logo Nuance, Dragon, Dragon NaturallySpeaking et RealSpeak sont des marques commerciales ou déposées de Nuance Communications, Inc., et/ou de ses filiales aux États-Unis et/ou dans d'autres pays.
- GroupWise, Netware et Novell sont des marques commerciales ou déposées de Novell, Inc. et/ou de ses filiales aux Etats-Unis et/ou dans d'autres pays.
- Lotus Domino et Lotus Notes sont des marques commerciales ou déposées d'IBM Corporation et/ou de ses filiales aux Etats-Unis et/ou dans d'autres pays.
- Baltech Transponder est une marque commerciale ou déposée de BALTECH AG et/ou de ses filiales aux Etats-Unis et/ou dans d'autres pays.
- Inner Media, DynaZip et Active Delivery sont des marques commerciales ou déposées d'Inner Media Inc. et/ou de ses filiales aux Etats-Unis et/ou dans d'autres pays.
- SocketTools est une marque commerciale ou déposée de Catalyst Development Corporation.
- Les autres noms de sociétés et de produits mentionnés dans la présente documentation sont des marques commerciales ou déposées de leurs propriétaires respectifs.

# 1 Introduction

L'application Olympus Dictation Management System R6 (ODMS R6) est un système de dictée et de transcription prenant en charge des projets de diverses tailles, d'utilisateurs individuels ou multiples. Elle peut être utilisée pour l'enregistrement de données audio hautement compressées au moyen d'un enregistreur IC Olympus (ci-après dénommé « l'enregistreur ») et permet la lecture, l'édition et l'insertion d'informations indexées en temps réel.

L'application ODMS R6 et l'enregistreur prennent en charge la lecture de fichiers DSS, format international pour l'enregistrement audio, WMA de Microsoft et MP3.

La connexion de périphériques tels que RecMic ou une pédale de commutation permet d'ajouter diverses fonctionnalités, notamment l'enregistrement audio en direct et la lecture avec commande à distance.

Le système à groupes de travail prend en charge Citrix XenApp, VMware View et d'autres environnements virtuels.

Il prend également en charge Terminal Services, services fournis par les produits Windows Server, permettant l'utilisation de ce produit via le Terminal Services Client Virtual Driver.

Outre les fonctionnalités offertes par l'application DSSPlayer Pro R5, l'application ODMS R6 est dotée des fonctionnalités suivantes :

- Meilleure compatibilité avec Nuance Dragon NaturallySpeaking
- Meilleures fonctions d'enregistrement direct avec des périphériques Olympus RecMic
- Prise en charge de Citrix XenDesktop et de VMware View
- Ajout de nouvelles applications spécialisées pour le téléchargement de fichiers de dictée
- Fonctions de gestion du système autorisant le partage avec l'application DSSPlayer Pro R5

Pour les procédures d'installation de l'application ODMS R6, se reporter au Guide d'installation.

Se reporter d'autre part à l'Aide des applications individuelles une fois l'installation terminée pour obtenir des informations sur les différentes fonctions de l'application ODMS R6.



Pour plus d'informations, consulter le site Web d'Olympus :  
<http://www.olympus-global.com/en/global/>

# 1.1 Configuration minimale du système

Le tableau suivant indique les prérequis pour l'installation.

Elément	Condition
Système d'exploitation	<p>■ Système autonome</p> <p>Microsoft® Windows® XP</p> <ul style="list-style-type: none"> <li>• Édition Professionnel / Édition Familiale SP3 (x86)</li> <li>• Édition Professionnel SP2 (x64)</li> </ul> <p>Microsoft® Windows Vista®</p> <ul style="list-style-type: none"> <li>• Édition Intégrale / Entreprise / Professionnel / Familiale Premium / Familiale Basique SP2 (x86/x64)</li> </ul> <p>Microsoft® Windows® 7</p> <ul style="list-style-type: none"> <li>• Édition Intégrale / Entreprise / Professionnel / Familiale Premium SP1 (x86/x64)</li> </ul> <p>Microsoft® Windows® 8 / 8.1</p> <ul style="list-style-type: none"> <li>• Édition Entreprise / Professionnel / Windows 8 / 8.1 Update(x86/x64)</li> </ul> <p>■ Système à groupes de travail</p> <p>Microsoft® Windows® XP</p> <ul style="list-style-type: none"> <li>• Édition Professionnel SP3 (x86)</li> <li>• Édition Professionnel SP2 (x64)</li> </ul> <p>Microsoft® Windows Vista®</p> <ul style="list-style-type: none"> <li>• Édition Intégrale/Entreprise/Professionnel SP2 (x86/x64)</li> </ul> <p>Microsoft® Windows® 7</p> <ul style="list-style-type: none"> <li>• Édition Intégrale/Entreprise/Professionnel SP1 (x86/x64)</li> </ul> <p>Microsoft® Windows® 8 / 8.1 Update</p> <ul style="list-style-type: none"> <li>• Édition Entreprise / Professionnel (x86/x64)</li> </ul> <p>Microsoft® Windows Server® 2003 SP2 (x86/x64)</p> <p>Microsoft® Windows Server® 2003 R2 SP2 (x86/x64)</p> <p>Microsoft® Windows Server® 2008 SP2 (x86/x64)</p> <p>Microsoft® Windows Server® 2008 R2 SP1 (x86/x64)</p> <p>Microsoft® Windows Server® 2012 (x64)</p> <p>Microsoft® Windows Server® 2012 R2 (x64)</p>
Processeur	<p>Microsoft® Windows® XP : 1 GHz ou plus rapide</p> <p>Microsoft® Windows Vista® : 1 GHz ou plus rapide</p> <p>Microsoft® Windows® 7 : 1 GHz ou plus rapide</p> <p>Microsoft® Windows® 8 / 8.1: 2 GHz ou plus rapide</p> <p>Microsoft® Windows Server® 2003 : 1 GHz ou plus rapide</p> <p>Microsoft® Windows Server® 2008 : 2 GHz ou plus rapide</p> <p>Microsoft® Windows Server® 2012 : 2 GHz ou plus rapide</p>
Mémoire	<p>Microsoft® Windows® XP : 256 Mo ou plus</p> <p>Microsoft® Windows Vista® : 1 Go ou plus</p> <p>Microsoft® Windows® 7 : 1 Go ou plus (x86) / 2 Go ou plus (x64)</p> <p>Microsoft® Windows® 8 / 8.1: 1 Go ou plus (x86) / 2 Go ou plus (x64)</p> <p>Microsoft® Windows Server® 2003 : 256 Mo ou plus</p> <p>Microsoft® Windows Server® 2008 : 2 Go ou plus</p> <p>Microsoft® Windows Server® 2012 : 2 Go ou plus</p>
Espace disque dur	Au moins 2 Go d'espace libre
.NET Framework	.NET Framework 4.0 ou version ultérieure
Lecteur	Lecteur de CD-ROM installé
Affichage	Résolution de 1 024 x 768 pixels ou supérieure 65 536 couleurs ou plus (16,77 millions de couleurs ou plus recommandé)
Navigateur	Microsoft® Internet Explorer 6.0 ou version ultérieure (avec la version la plus récente de Service Pack en application)
USB	Avec le Dictation Module et le Transcription Module : Un ou plusieurs ports USB disponibles
Périphérique audio	Avec le Dictation Module et le Transcription Module : Un périphérique audio conforme à Microsoft WDM ou MME et compatible avec

	Windows
MS Office	<p>■ Microsoft Office Office 2003 / 2007 (32 bits) Office 2010 / 2013 (32 bits / 64 bits)</p>
Logiciel de reconnaissance vocale	<p>■ Dragon NaturallySpeaking Dragon NaturallySpeaking® 10.0 SP1 – 13.0 - Professionnel - Légal</p> <p>REMARQUE :</p> <ul style="list-style-type: none"> <li>- ODMS R6 ne prend pas officiellement en charge une version ou édition qui n'est pas énumérée ci-dessus.</li> <li>- ODMS prend en charge toutes les langues prises en charge par Dragon NaturallySpeaking. La langue choisie dans Dragon et celle de Windows doivent être les mêmes.</li> <li>- Les fonctions de reconnaissance vocale ne sont pas prises en charge si l'application ODMS R6 est utilisée dans un environnement virtuel.</li> </ul>
Plate-forme de l'environnement virtuel (Système à groupes de travail uniquement)	<p>■ Service Bureau à distance (services Windows Terminal) Microsoft® Windows Server® 2003 – 2012 R2 * Nécessite une licence RDS (TS) CAL distincte.</p> <p>■ RemoteApp Microsoft® Windows Server® 2008 – 2012 R2 * Nécessite une licence RDS CAL distincte.</p> <p>REMARQUE :</p> <ul style="list-style-type: none"> <li>- Sous Windows Server 2003, une licence TS CAL est exigée pour utiliser ODMS dans Terminal Service.</li> <li>- Sous Windows Server 2008/2012, une licence RDS CAL est exigée pour utiliser ODMS dans le service Bureau à distance ou RemoteApp.</li> </ul> <p>■ Citrix XenApp ➤ XenApp 5 / 6 / 6.5 / 7 / 7.6</p> <p>■ Citrix Desktop ➤ XenDesktop 4 / 5 / 5.6 / 7 / 7.6</p> <p>■ Citrix Client ➤ Les applications Citrix Client figurant ci-dessous sont prises en charge pour chaque produit : - Citrix Online Plugin 12.0.0 ou version ultérieure - Citrix Receiver 3.0 ou version ultérieure</p> <p>REMARQUE :</p> <ul style="list-style-type: none"> <li>- L'utilisation des environnements virtuels Citrix exige une licence utilisateur Citrix distincte.</li> </ul> <p>■ VMware View ➤ VMware View 4.5 / 5 (VMware View Clients 5.0 ou version ultérieure exigée) ➤ VMware Horizon View 5.2/5.3 ➤ VMware Horizon View 6 (VMware View Clients 5.0 est nécessaire chaque version)</p> <p>REMARQUE :</p> <ul style="list-style-type: none"> <li>- L'utilisation de VMware View exige une licence utilisateur VMware View distincte.</li> </ul>
Langues prises en charge	Anglais, français, allemand, espagnol, russe et suédois, tchèque



L'installation de l'application ODMS R6 nécessite de disposer des privilèges d'administrateur.



Les systèmes d'exploitation actuellement pris en charge sont présentés sur notre page Web. Pour plus d'informations, consulter le site Web d'Olympus :  
<http://www.olympus-global.com/en/global/>



## 1.2 Contenu du CD d'installation

Le CD d'installation démarre automatiquement.

Les applications suivantes peuvent alors être installées :

- Dictation Module de l'application ODMS
- Transcription Module de l'application ODMS
- File Downloader
- Microsoft .net Framework 4

→ [9.1 Le CD ne démarre pas automatiquement](#)

### CD « Olympus Dictation Management System R6 Clients »

Le CD contient les éléments ci-dessous.

Nom de dossier	Description
ODMS_R6	Dossier contenant le Dictation Module et le Transcription Module. Un seul programme installe soit le Dictation Module, soit le Transcription Module, soit les deux modules selon la clé de licence.
FileDownloader	Dossier contenant le programme d'installation de File Downloader. Installer File Downloader pour utiliser principalement les fonctions de téléchargement de fichiers, sans toutes les autres fonctions du Dictation Module et du Transcription Module.
DotNet	Dossier contenant le programme d'installation de .NET Framework.
InstallManual	Dossier contenant les guides d'installation dans les différentes langues.



Diverses applications (System Configuration Program, etc.) dotées des fonctions de gestion de l'application ODMS R6 se trouvent sur le CD « ODMS R6 Administrator ».

## 1.3 Composants de l'ODMS

- **Dictation Module**

Il s'agit d'une application destinée aux auteurs. Elle est utilisée principalement pour télécharger des fichiers de dictée enregistrés avec un DVR (enregistreur vocal numérique) ou pour enregistrer des fichiers de dictée directement sur un PC. Elle permet l'envoi automatique d'un fichier de dictée téléchargé ou enregistré directement par courrier électronique ou FTP. Elle est également capable de recevoir automatiquement un fichier de document transcrit et de le gérer en liaison avec le fichier de dictée correspondant.

- **Transcription Module**

Il s'agit d'une application destinée aux transcriptionnistes. L'application permet d'aviser le transcriptionniste de l'arrivée d'un nouveau fichier de dictée et de réduire d'emblée la taille de la fenêtre pour faciliter la transcription. Elle assure la réception et le téléchargement automatiques de fichiers de dictée par courrier électronique ou FTP pour la transcription. Sa capacité de gestion des documents lui permet de lancer automatiquement votre logiciel de traitement de texte avant la transcription et de gérer un document en liaison avec le fichier de dictée correspondant. De surcroît, si le fichier de dictée d'origine a été reçu par courrier électronique ou FTP, l'application peut assurer l'envoi automatique d'un fichier de document vers une destination spécifiée dès que la transcription est terminée.

- **File Downloader**

File Downloader est une application qui facilite le téléchargement des fichiers de dictée enregistrés avec un DVR vers un PC. L'application se lance automatiquement au démarrage de l'ordinateur et réside dans le système. Dès que la connexion à un DVR est détectée, l'application télécharge automatiquement ses fichiers et les stocke dans un emplacement spécifié. L'application offre une méthode de téléchargement simple et efficace pour les utilisateurs.

File Downloader peut être installé sur un ordinateur sur lequel est installé Dictation Module et/ou Transcription Module. Ainsi, il est facile d'utiliser l'application destinée à la tâche en cours.

- **System Configuration Program (ystème à groupes de travail uniquement)**

System Configuration Program est une application destinée aux administrateurs pour structurer un système à groupes de travail. Elle facilite l'installation, assure la mise à jour des modules pour l'utilisateur final (Dictation Module et Transcription Module), gère les configurations relatives aux applications pour l'utilisateur final (auteur et transcriptionniste) et actualise les logiciels intégrés. L'installation de System Configuration Program installe également Device Customization Program.

Device Customization Program permet de personnaliser, d'importer et d'exporter des paramètres liés aux périphériques.

- **License Manager (système à groupes de travail uniquement)**

Il s'agit d'une application destinée à assurer la gestion des licences. Elle gère les licences et les comptes concernant les applications Dictation Module et Transcription Module dans le cadre du système à groupes de travail.

Elle permet de modifier chaque compte de licence en regroupant plusieurs licences individuelles en une seule licence multiple.

- **Client Virtual Driver (système à groupes de travail uniquement)**

Client Virtual Driver est installé sur un PC client exécutant les applications Dictation Module et/ou Transcription Module sous Citrix XenApp ou Windows Server Terminal Services. Il prend en charge les communications entre le PC client et le serveur, permettant ainsi d'utiliser toutes les fonctions du Dictation Module et du Transcription Module sous un environnement virtuel.

Un pilote pour Citrix XenApp et un pilote pour Windows Terminal Services sont fournis pour s'adapter à la plate-forme de l'environnement virtuel.

- **Repository Service (Système à groupes de travail uniquement)**

Il faut, pour un système à groupes de travail, créer une banque de données appelée un « repository ».

Un repository est un emplacement sur un réseau dans lequel sont placés les fichiers partagés afin de partager des données entre System Configuration Program et Dictation Module et/ou Transcription Module. Le repository est utilisé pour stocker diverses composantes du Dictation Module et du Transcription Module de l'application ODMS, notamment les profils d'utilisateur, ainsi que les mises à jour des logiciels et du logiciel intégré.

## 2 Configurations du système

L'application Olympus Dictation Management System R6 (ODMS R6) propose une multitude d'options de configuration, facilitant son déploiement sous tous les environnements professionnels, de la configuration à un seul utilisateur jusqu'à celle d'un réseau de taille moyenne ou grande. La configuration de l'application ODMS R6 est classifiée en deux catégories : système autonome et système à groupes de travail.

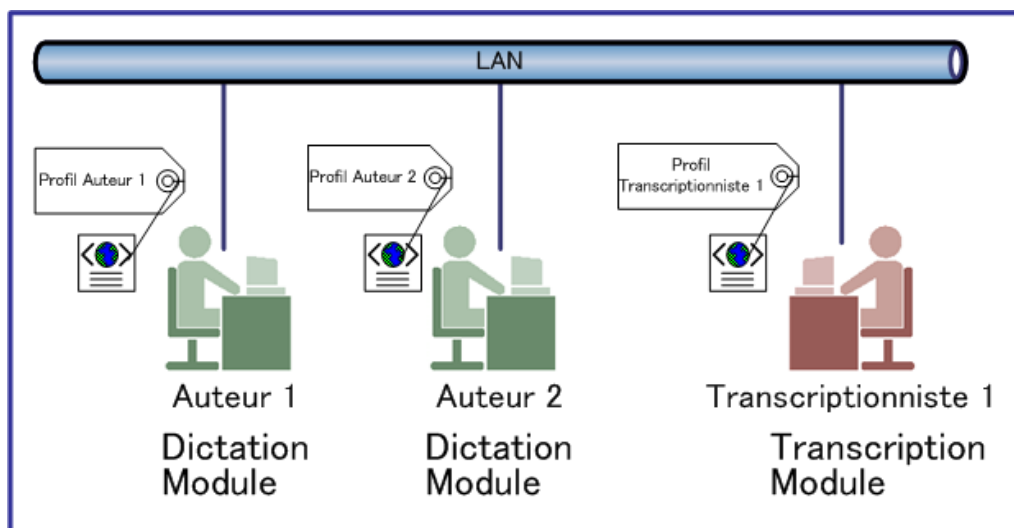
## 2.1 Configuration d'un système autonome

Cette configuration convient aux environnements d'utilisateurs de petite taille sans réseau ou serveur de réseau. La gestion de licences n'est donc pas nécessaire.

Pour une installation à un seul utilisateur, l'identifiant de la licence de l'utilisateur individuel est utilisé pour installer l'application sur le PC. Tous les réglages utilisateur et de configuration de l'application se trouvent dans cette configuration et sont gérés par l'utilisateur individuel. L'installation se réalise généralement de manière interactive avec le CD « R6 Clients ».

Pour une installation multiutilisateur, un identifiant d'une seule licence ou multilicence est utilisable si cette configuration dans laquelle la licence est attribuée à l'application individuelle et si la gestion des licences est renforcée au démarrage de l'application via la diffusion pour vérifier les licences. Cette configuration présente toutefois l'inconvénient d'une diffusion UDP sur le réseau à chaque démarrage d'un Dictation Module ou d'un Transcription Module et de la gestion des licences lorsque d'ajouts futurs sont assurés.

L'installation à plusieurs utilisateurs est réalisable de manière interactive avec le CD « R6 Clients » ou déployable silencieusement avec ODMS DM/TM Installation Package (MSI) via Active Directory, Script logon ou un logiciel de déploiement tiers.



### **Une installation silencieuse nécessite un identifiant multilicence**

Un identifiant multilicence peut être obtenu gratuitement en échange de licences uniques. Contacter le fournisseur ou le distributeur pour plus d'informations sur la procédure d'échange d'identifiants multilicence.

## Licences requises

Licence unique ou multilicence pour le Dictation Module (pour ODMS)

Licence unique pour Transcription Module (pour ODMS)

## Modules à installer

Dictation Module

Transcription Module

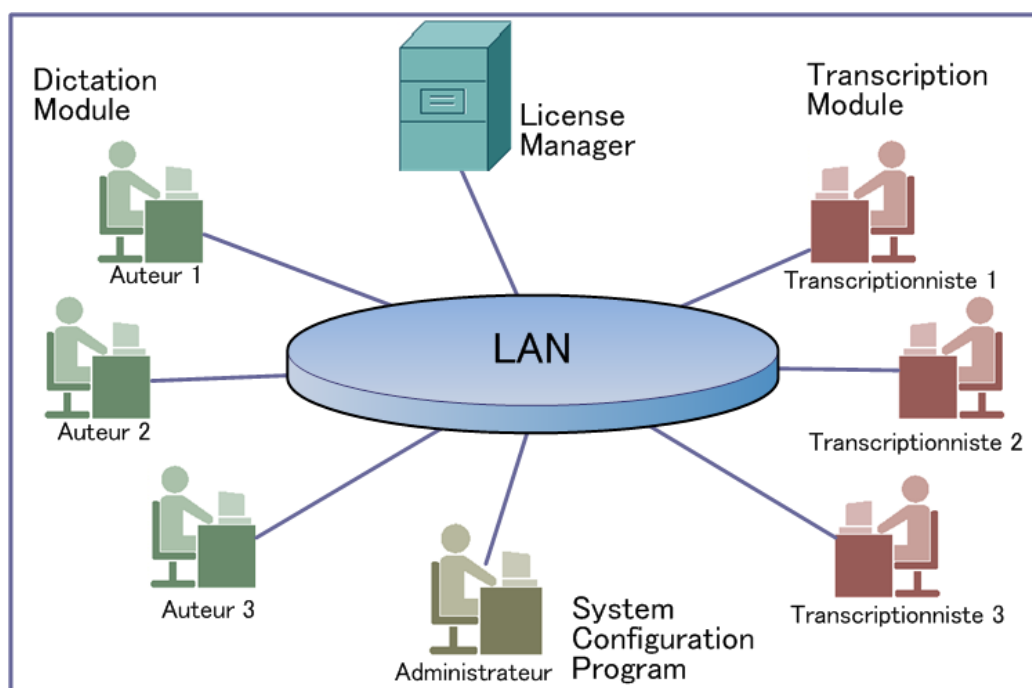
File Downloader

## 2.2 Configuration d'un système à groupes de travail

Cette configuration est destinée à des installations sur un réseau LAN de taille moyenne ou grande. L'application ODMS est installée sur une station de travail individuelle, mais la gestion de licences pour toutes les applications est centralisée avec l'application License Manager.

Cette configuration nécessite l'utilisation de l'application d'administration License Manager qui enregistre les identifiants de licence multiutilisateur.

L'utilisation de License Manager par rapport à l'utilisation d'un identifiant de licence multiutilisateur dans une configuration autonome présente l'avantage de pouvoir centraliser la licence et la communication entre les applications pour simplifier les mises à jour de licences lorsque le nombre d'utilisateurs augmente. Dans cette configuration, la communication des applications est établie via HTTP au lieu du protocole UDP.



Il est également possible dans une configuration de groupe de travail de centraliser la gestion administrative des mises à jour du matériel, des logiciels et des profils utilisateur dans l'application System Configuration Program (SCP). L'application SCP dote les administrateurs du système de fonctions de gestion des paramètres d'application utilisateur et assure l'itinérance de l'utilisateur dans un environnement de réseau. Le déploiement des mises à jour logicielles et matérielles est également gérable avec SCP.



Le CD « Olympus Dictation Management System R6 Administrators » est nécessaire pour structurer un système à groupes de travail.

## **Licences requises**

Identifiant multilicence pour Dictation Module

Identifiant multilicence pour Transcription Module

System Configuration Program license ID (fourni sur le CD « ODMS R6 Administrators »)

License Manager license ID (fourni sur le CD « ODMS R6 Administrators »)

## **Modules à installer**

Dictation Module

Transcription Module

File Downloader

License Manager

System Configuration Program (facultatif)

Repository Service (facultatif)



## 2.3 Utilisation du Dictation Module/Transcription Module dans un environnement virtuel

Lors de l'utilisation du Dictation Module et/ou du Transcription Module dans un environnement virtuel, les conditions de configuration varient selon le type de plate-forme de l'environnement virtuel.

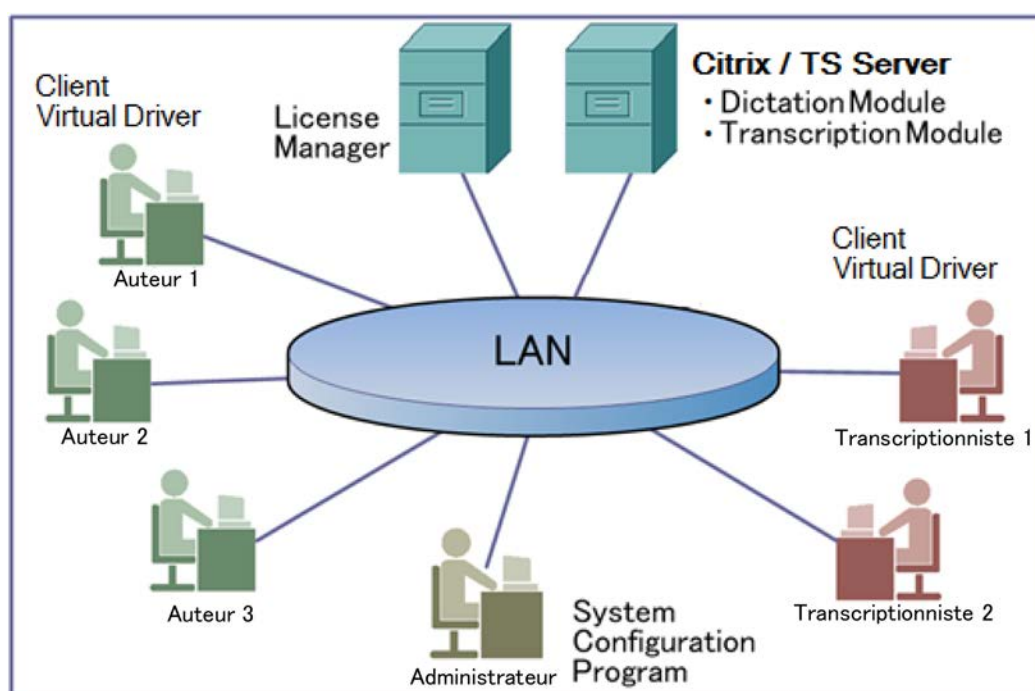
### 2.3.1 Utilisation de Citrix XenApp et de Windows Terminal Services

Pour utiliser le Dictation Module et/ou le Transcription Module avec les produits énumérés ci-dessous, il faut installer le Client Virtual Driver applicable sur le PC client selon le produit utilisé.

Pour plus d'informations sur les environnements Citrix XenApp et les services Windows Terminal, voir Configuration minimale du système.

Le Dictation Module et/ou le Transcription Module sont installés sur le serveur et accessibles du PC sur lequel Client Virtual Driver est installé.

Dans ce cas, un système à groupes de travail ODMS R6 doit être structuré.



## Licences requises

Identifiant multilicence pour Dictation Module

Identifiant multilicence pour Transcription Module

System Configuration Program license ID (fourni sur le CD « ODMS R6 Administrators »)

License Manager license ID (fourni sur le CD « ODMS R6 Administrators »)

## Modules à installer

Dictation Module (côté serveur)

Transcription Module (côté serveur)

Client Virtual Driver (côté serveur)

License Manager

System Configuration Program (facultatif)

Repository Service (facultatif)



- File Downloader est incompatible avec la plate-forme d'un environnement virtuel. Pour utiliser File Downloader, l'installer directement sur le PC client.
- Client Virtual Driver et Dictation Module/Transcription Module ne peuvent pas être installés sur le même PC.

## 2.3.2 Utilisation de Citrix XenDesktop et de VMware View

---

Un système à groupes de travail ODMS R6 doit être structuré à l'utilisation de l'application ODMS R6 avec les produits ci-dessous.

Le Dictation Module et le Transcription module sont utilisables en les installant dans des fichiers image du serveur et en exécutant les fichiers image à partir du logiciel client de chaque produit. Le PC client ne nécessite pas de pilote virtuel client.

Pour plus d'informations sur les environnements Citrix XenDesktop et VMware View, voir Configuration minimale du système.

### Licences requises

Identifiant multilicence pour Dictation Module

Identifiant multilicence pour Transcription Module

System Configuration Program license ID (fourni sur le CD « ODMS R6 Administrators »)

License Manager license ID (fourni sur le CD « ODMS R6 Administrators »)

### Modules à installer

Dictation Module

Transcription Module

License Manager

System Configuration Program (facultatif)



- File Downloader est incompatible avec la plate-forme d'un environnement virtuel. Pour utiliser File Downloader, l'installer directement sur le PC client.

# 3 Préparation à l'installation

Cette section présente les procédures à réaliser avant l'installation de l'application Olympus Dictation Module Management System R6 (ODMS R6).

## 3.1 Licences

ODMS propose différentes options de gestion de licences selon le type d'installation requis.

### 3.1.1 Dictation Module/Transcription Module

Une licence est nécessaire pour utiliser le Dictation Module et/ou le Transcription Module. Les informations ci-dessous présentent les types de licence pour le Dictation Module/Transcription Module.

- Licence unique

Fourni avec l'enregistreur vocal ou le kit de transcription. La licence incluse avec l'enregistreur est appelée licence de dictée, celle incluse avec le kit de transcription est appelée licence de transcription.

- Multilicence

Une licence multiutilisateur (appelée aussi Licence de volume ou Licence de site), est fournie en échange de licences uniques. Un identifiant de licence multiutilisateur peut être pour la dictée ou la transcription, mais pas pour les deux en même temps.

#### Conditions requises liées aux licences

Les conditions requises liées aux licences pour le Dictation Module/Transcription Module varient selon le système. Utiliser la licence appropriée à chaque système.

Voir « [10 Contact services d'assistance](#) » pour plus d'informations sur la manière d'obtenir une clé multilicence.

Le tableau ci-dessous indique les différents types de licence requis en fonction de la configuration du système utilisé avec l'application ODMS R6.

Système	Licences requises	Serveur de licences
Autonome	Licence unique ou multilicence pour le Dictation Module Licence unique ou multilicence pour le Transcription Module	Non requis
Groupe de travail	Multilicence pour le Dictation Module Multilicence pour le Transcription Module	License Manager

**Au sujet de l'achat d'une clé de licence**

Un identifiant de licence unique peut être acquis auprès d'Olympus. Contacter le fournisseur ou le distributeur pour plus d'informations.

Pour des licences complémentaires à une multilicence existante, contacter le fournisseur ou le distributeur pour plus d'informations.

### **3.1.2 File Downloader**

---

Une licence n'est pas nécessaire pour utiliser File Downloader.

### **3.1.3 System Configuration Program/License Manager (groupe de travail uniquement)**

---

Des identifiants de licence individuelle sont requis pour utiliser les programmes System Configuration Program/License Manager de l'application ODMS R6.

Les identifiants de licence sont fournis sur le CD « ODMS R6 Administrators ».

## 3.2 Détermination de la configuration du système

Avant d'installer l'application ODMS R6, déterminer la configuration du système.

Pour plus d'informations sur les systèmes configurables, voir « [2 Configurations du système](#) ».

Après avoir déterminé la configuration du système, confirmer les modules à installer sur les différents ordinateurs.

Nom de système	Modules à installer	Nombre minimal de PC requis
Système autonome	Dictation Module Transcription Module File Downloader	Un ou plusieurs PC clients
Système à groupes de travail	Dictation Module Transcription Module File Downloader Client Virtual Driver	Un ou plusieurs PC clients
	License Manager	Un PC serveur
	Manager Tool - System Configuration Program - Device Customization Program	Un ou plusieurs PC clients

Un système autonome nécessite au moins un PC client.

Un système à groupes de travail requiert un PC serveur de licences pour assurer la gestion des licences et un PC gestionnaire pour assurer la gestion des profils d'utilisateur et des autres paramètres.

Repository Service peut également être installé comme programme de service pour gérer les profils d'utilisateur et mettre à jour des modules.

Pour plus de détails sur Repository Service, voir « \*\*\*\*\* ».

## 4 Installation du Dictation Module/Transcription Module

Ce chapitre présente les procédures d'installation du Dictation Module et du Transcription Module de l'application Olympus Dictation Management System R6 (ODMS R6). Le Dictation Module et le Transcription Module peuvent être installés à partir du CD ou des services d'annuaire Active Directory.

- L'installation à partir du CD doit être effectuée individuellement sur chaque PC.
- Avec la méthode de distribution utilisée par les services d'annuaire Active Directory, une fois que les paramètres sont configurés avec le contrôleur Active Directory, le programme d'installation exécute automatiquement l'installation lors du démarrage de chaque PC client.

Ce chapitre présente la procédure d'installation à partir du CD.

Pour plus d'informations sur l'installation de distribution automatique avec Active Directory, voir [« 5 Installation silencieuse »](#).



## 4.1 Nouvelle installation

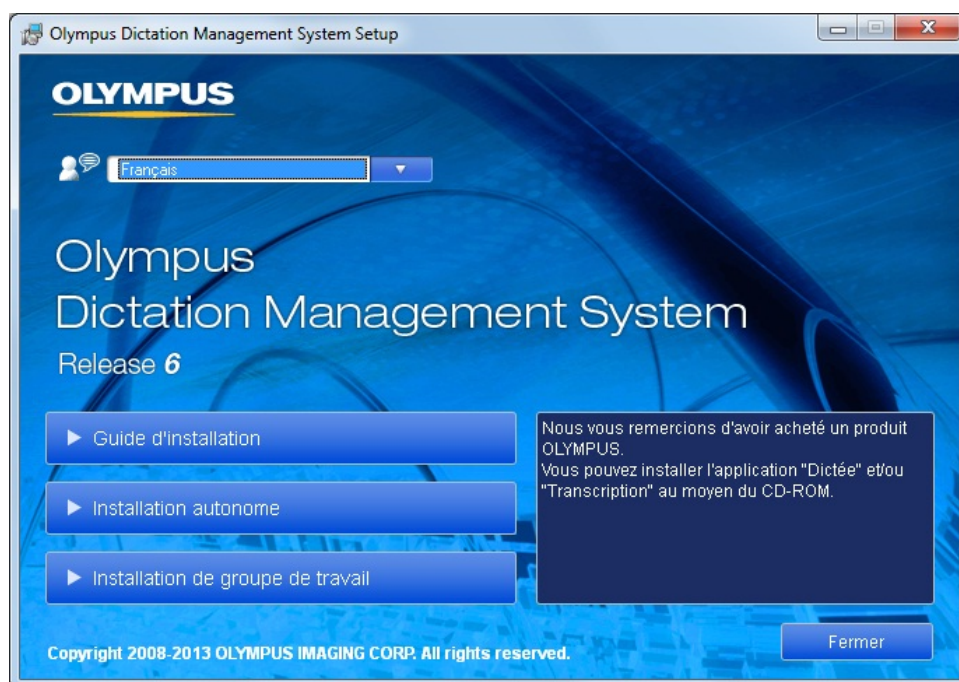
L'installation de l'application ODMS R6 à partir du CD « ODMS R6 Clients » propose une installation classique avec des options d'installation limitées. La procédure d'installation à partir du CD pour une configuration autonome est présentée ci-dessous :

### 4.1.1 Installation sur un système autonome

Réaliser les étapes ci-dessous pour structurer un système autonome.

#### ■ Procédure

1. Insérer le CD « ODMS R6 Clients » pour démarrer automatiquement le programme de lancement.

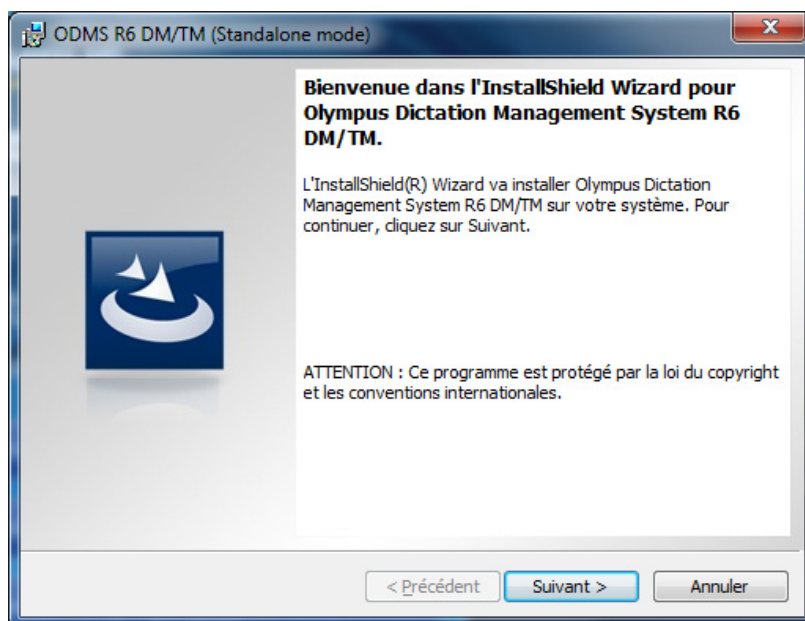


#### Lancement automatique du CD

Si la fenêtre d'accueil ne s'affiche pas après avoir inséré le CD, sélectionner [Poste de travail] à partir du menu [Démarrer] de Windows, cliquer sur l'icône du CD-ROM puis effectuer un double clic sur « launcher.exe ».

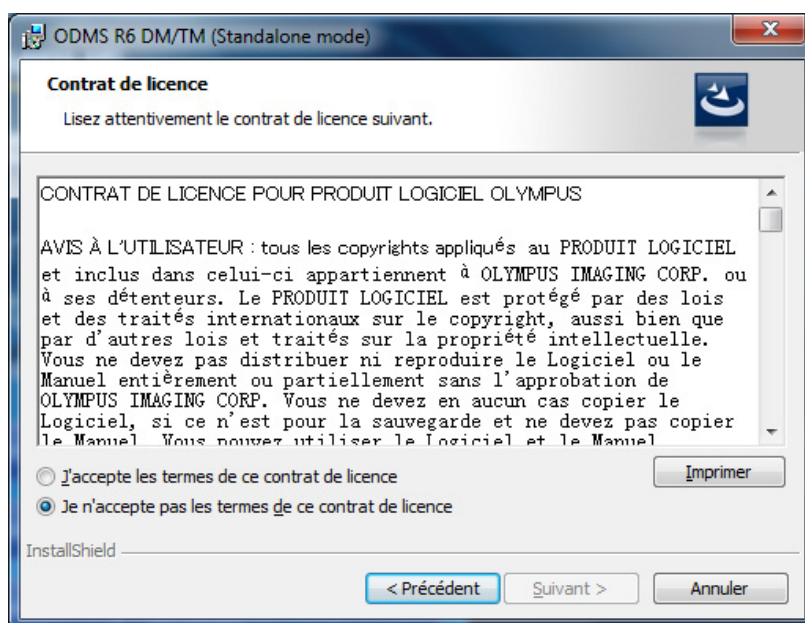
2. Dans la fenêtre de lancement, cliquer sur [Installation autonome].

→ Le programme d'installation se lance automatiquement et un message de bienvenue s'affiche.



3. Cliquer sur [Suivant].

→ La boîte de dialogue Contrat de licence s'affiche.

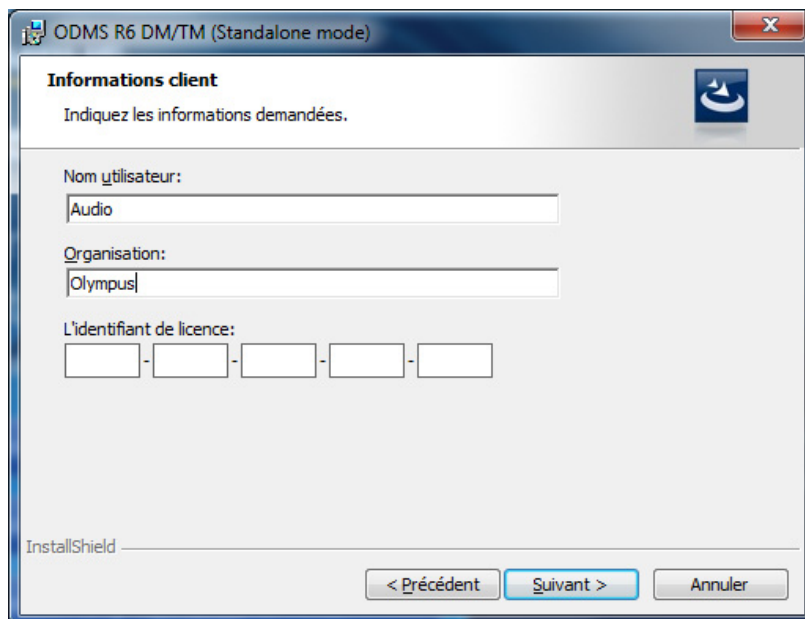


Si le Dictation Module ou le Transcription Module est déjà installé, « Maintenance du programme » s'affiche.

Pour installer un autre programme, sélectionner « Modifier » sous « Maintenance du programme », puis cliquer sur [Suivant]. Les dispositions du « Contrat de licence » s'affichent.

4. Accepter les dispositions du contrat de licence et cliquer sur [Suivant].

→ La boîte de dialogue Données utilisateur s'affiche.



ODMS R6 DM/TM (Standalone mode)

**Informations client**

Indiquez les informations demandées.

Nom utilisateur:  
Audio

Organisation:  
Olympus

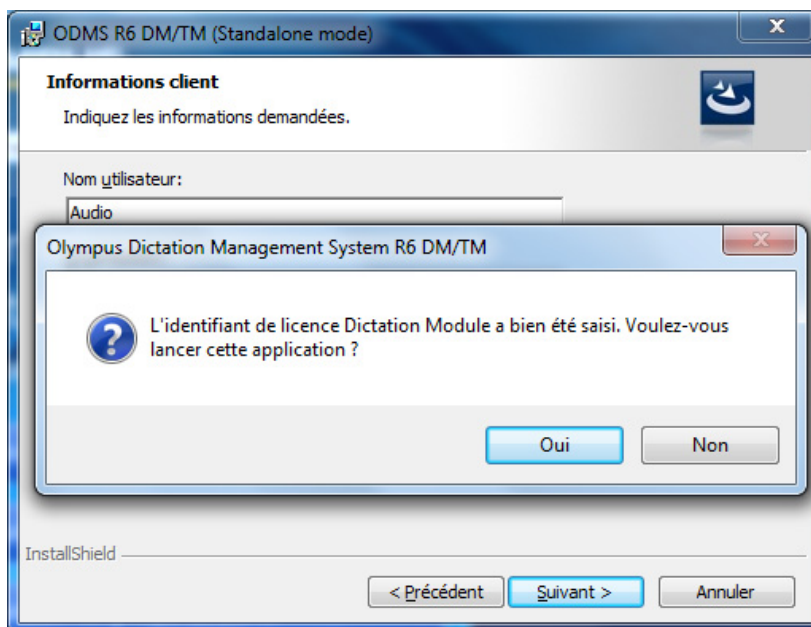
L'identifiant de licence:  
- - - - -

InstallShield

< Précédent Suivant > Annuler

5. Saisir un nom d'utilisateur, un nom de société et un identifiant de licence pour un système autonome puis cliquer sur [Suivant].

→ Un message confirmant l'application à installer s'affiche.



ODMS R6 DM/TM (Standalone mode)

**Informations client**

Indiquez les informations demandées.

Nom utilisateur:  
Audio

Olympus Dictation Management System R6 DM/TM

L'identifiant de licence Dictation Module a bien été saisi. Voulez-vous lancer cette application ?

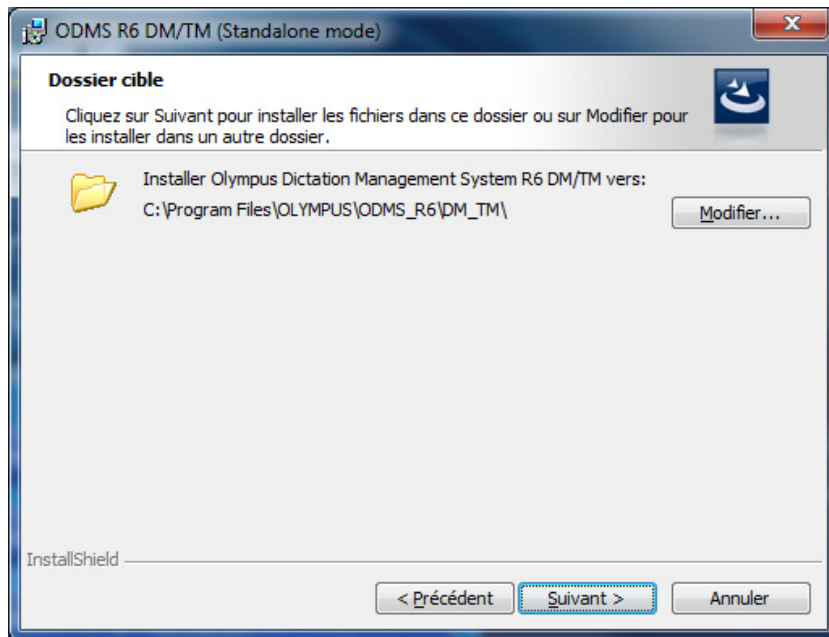
Oui Non

InstallShield

< Précédent Suivant > Annuler

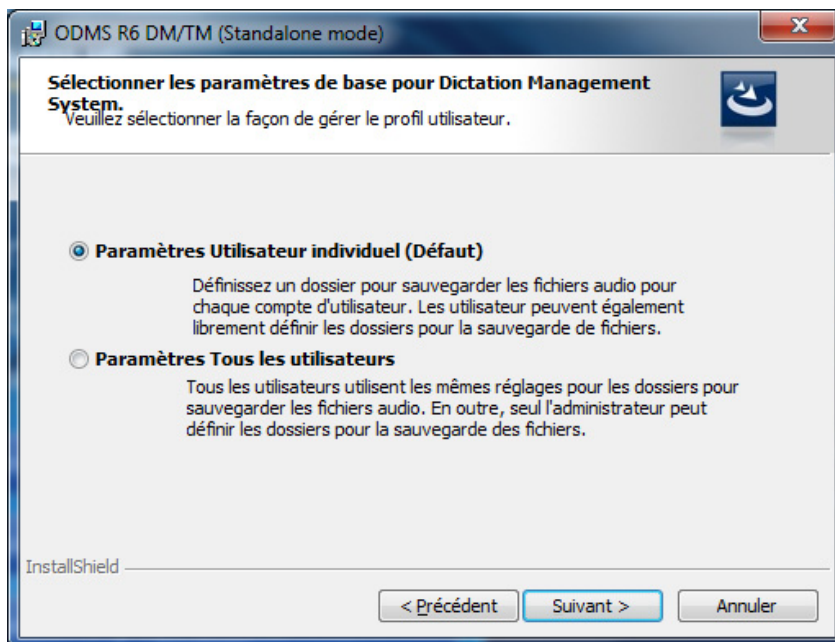
6. S'assurer que le nom d'application correct s'affiche, puis cliquer sur [Oui].

→ La boîte de dialogue Dossier de destination s'affiche.



7. Définir un dossier de programme pour l'installation puis cliquer sur [Suivant].

→ La boîte de dialogue Paramètres de base s'affiche.

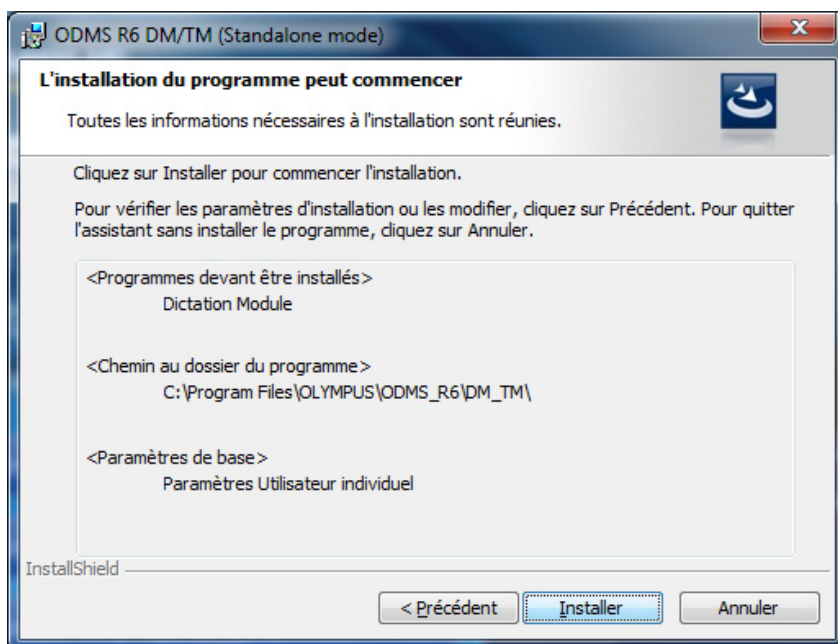


8. Définir la méthode de sauvegarde du profil d'utilisateur puis cliquer sur [Suivant].

La sélection de paramètres pour utilisateur individuel permet de configurer les fichiers de gestion de chaque utilisateur afin de pouvoir paramétrer des options différentes à chaque utilisateur.

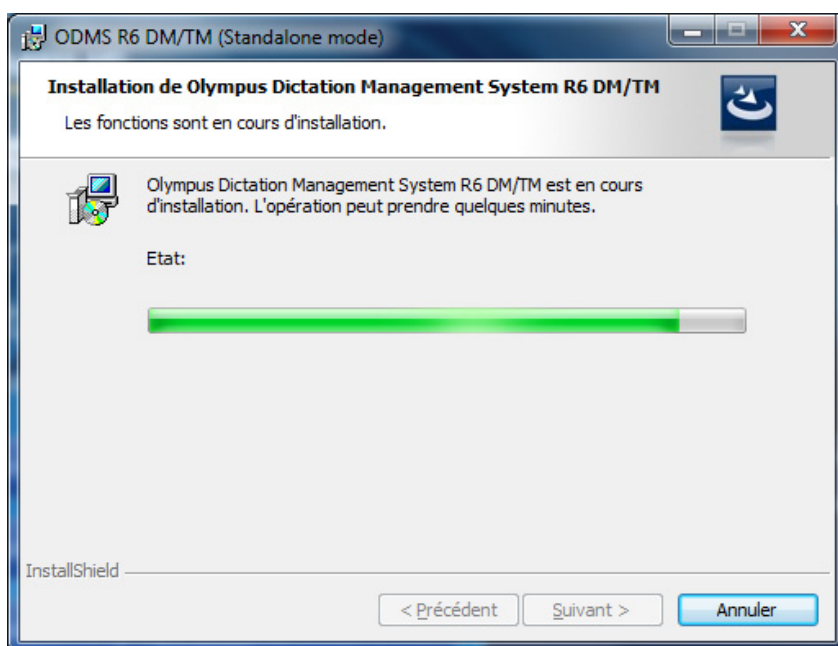
La sélection de paramètres pour tous les utilisateurs leur permet d'accéder à un seul fichier de configuration partagé sur l'ordinateur. Seuls les utilisateurs disposant de privilèges administratifs peuvent modifier les profils d'utilisateur.

→ La boîte de dialogue Prêt à installer le programme s'affiche.

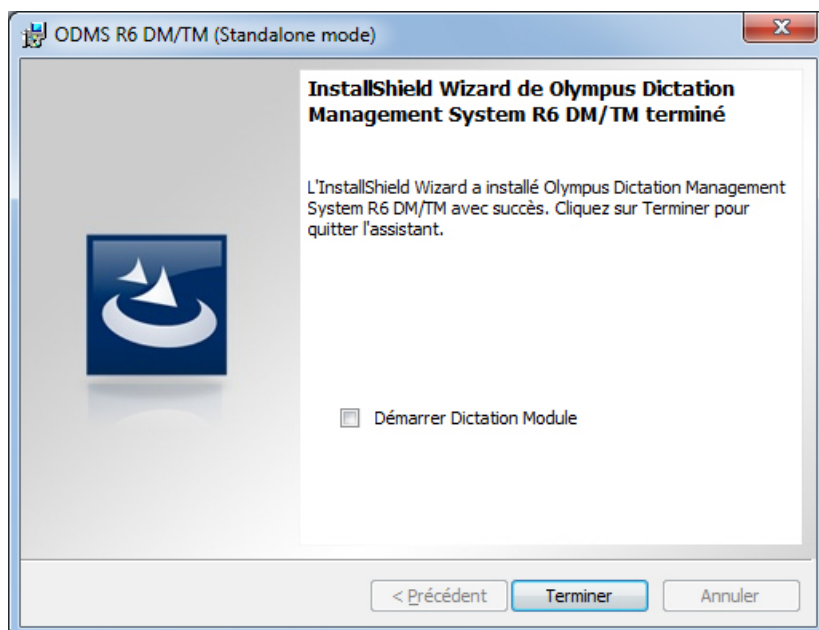


9. Vérifier les paramètres d'installation puis cliquer sur [Installer].

→ Une barre de progression s'affiche dans la boîte de dialogue pendant l'installation.



→ L'installation une fois terminée, la boîte de dialogue Fin de l'Assistant InstallShield s'affiche.



**10.** Cliquer sur [Terminer].



Pour lancer l'application installée à la fin du programme d'installation, cocher la case de la boîte de dialogue Fin de l'Assistant InstallShield.



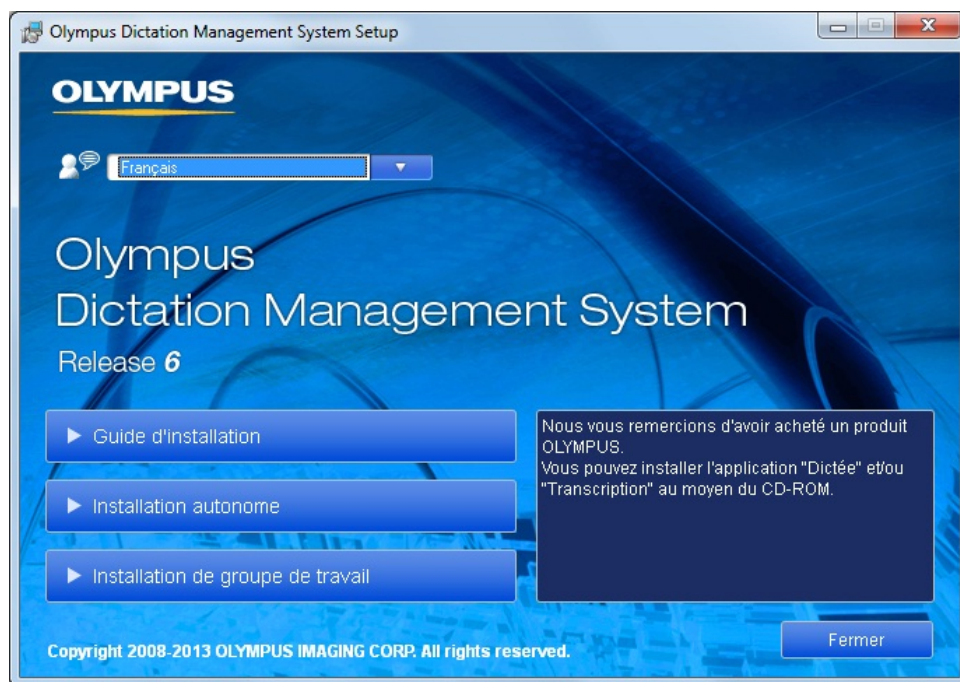
## 4.1.2 Installation sur un système à groupes de travail

---

Exécuter la procédure présentée dans cette section pour installer le Dictation Module et/ou le Transcription Module sur un système à groupes de travail.

### ■ Procédure

1. Insérer le CD « ODMS R6 Clients » pour démarrer automatiquement le programme de lancement.

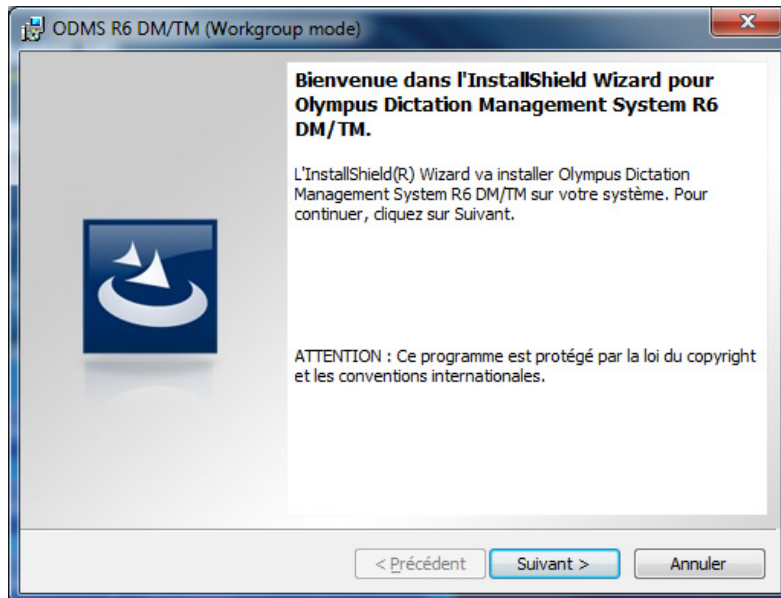


#### Lancement automatique du CD

Si la fenêtre d'accueil ne s'affiche pas après avoir inséré le CD, sélectionner [Poste de travail] à partir du menu [Démarrer] de Windows, cliquer sur l'icône du CD-ROM puis effectuer un double clic sur « launcher.exe ».

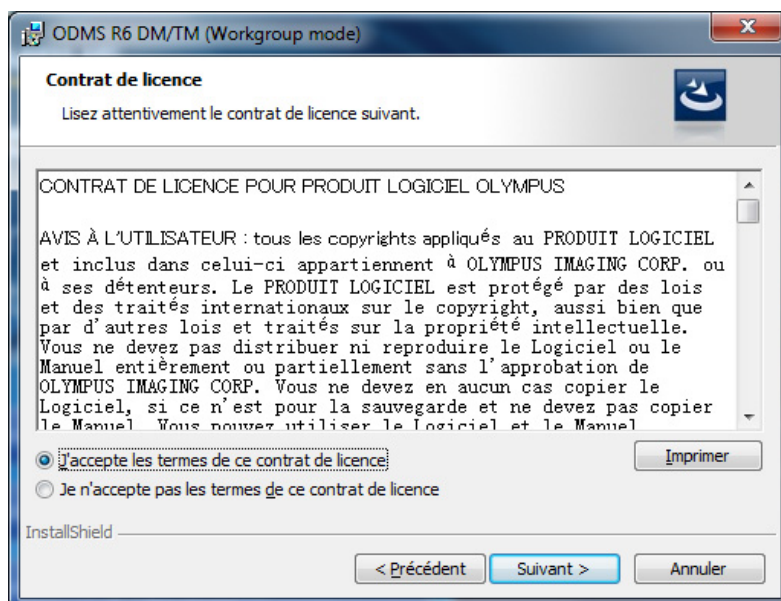
2. Dans la fenêtre de lancement, cliquer sur [Installation de groupe de travail].

→ Le programme d'installation se lance automatiquement et un message de bienvenue s'affiche.



3. Cliquer sur [Suivant].

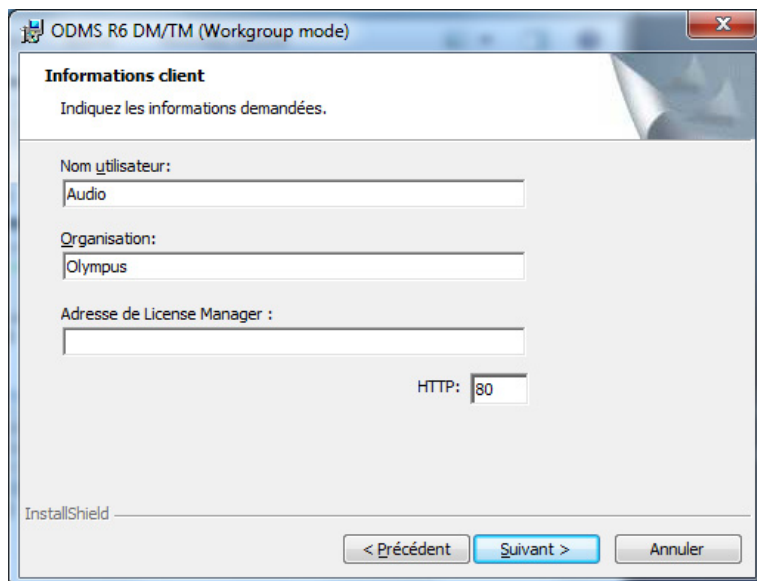
→ La boîte de dialogue Contrat de licence s'affiche.





4. Accepter les dispositions du contrat de licence et cliquer sur [Suivant].

→ La boîte de dialogue Données utilisateur s'affiche.



ODMS R6 DM/TM (Workgroup mode)

**Informations client**

Indiquez les informations demandées.

Nom utilisateur:  
Audio

Organisation:  
Olympus

Adresse de License Manager :

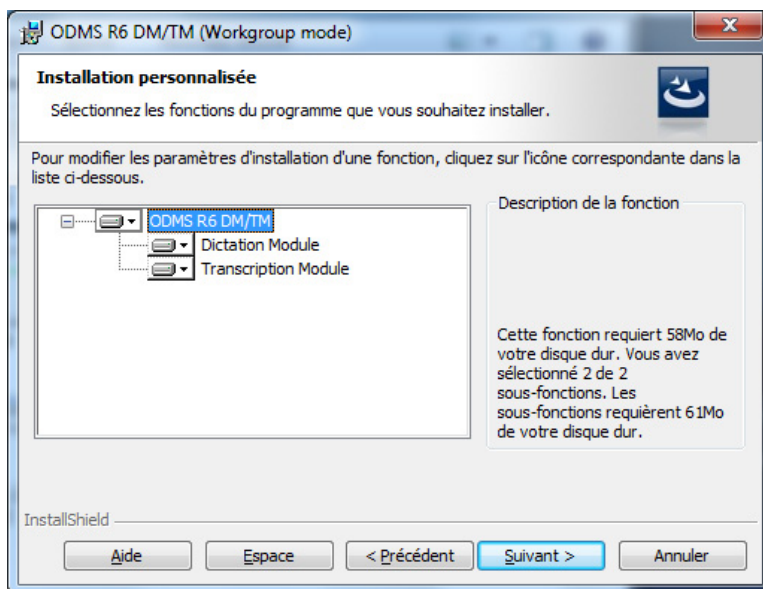
HTTP: 80

InstallShield

< Précédent Suivant > Annuler

5. Saisir un nom d'utilisateur, un nom de société et les informations sur le gestionnaire de licences puis cliquer sur [Suivant].

→ La boîte de dialogue Installation personnalisée s'affiche.



ODMS R6 DM/TM (Workgroup mode)

**Installation personnalisée**

Sélectionnez les fonctions du programme que vous souhaitez installer.

Pour modifier les paramètres d'installation d'une fonction, cliquez sur l'icône correspondante dans la liste ci-dessous.

ODMS R6 DM/TM  
Dictation Module  
Transcription Module

Description de la fonction

Cette fonction requiert 58Mo de votre disque dur. Vous avez sélectionné 2 de 2 sous-fonctions. Les sous-fonctions requièrent 61Mo de votre disque dur.

InstallShield

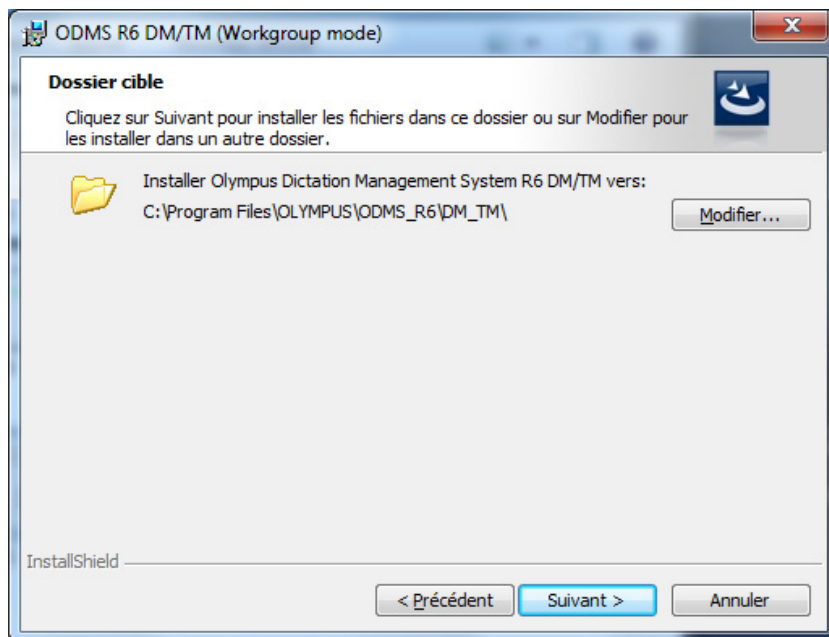
Aide Espace < Précédent Suivant > Annuler



- Un clic sur [Suivant] dans la boîte de dialogue Données utilisateur confirme l'accès à l'application License Manager spécifiée. Un message d'erreur s'affiche si l'accès à l'application License Manager ne peut être vérifié car cette dernière n'est pas encore configurée ou pour toute autre raison. Toutefois, l'installation du Dictation Module/Transcription Module peut se poursuivre.
- Après l'installation, l'écran de configuration de chaque application peut être utilisé pour modifier le numéro de port et l'adresse de l'application License Manager.

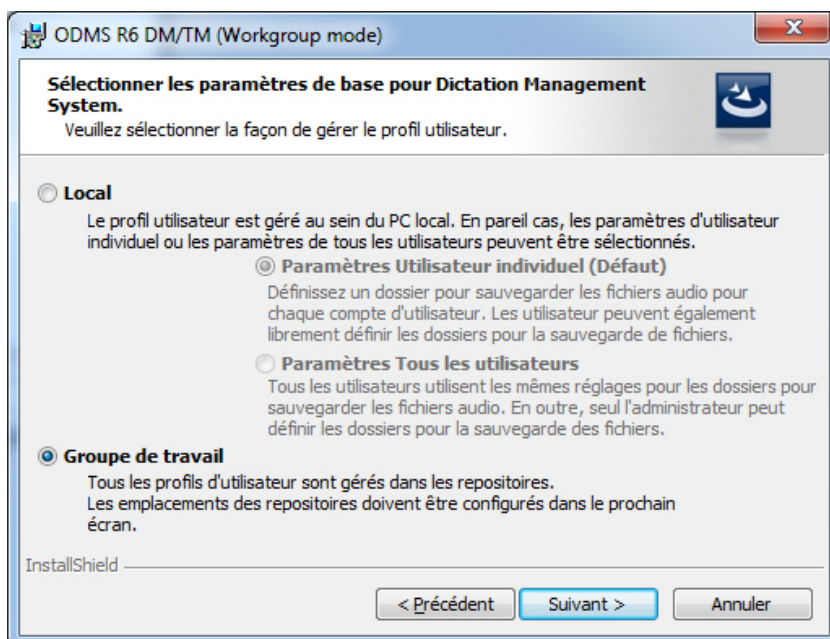
6. Sélectionner l'application à installer puis cliquer sur [Suivant].

→ La boîte de dialogue Dossier de destination s'affiche.



7. Définir un dossier de programme pour l'installation puis cliquer sur [Suivant].

→ La boîte de dialogue Paramètres de base s'affiche.



8. Définir la méthode de sauvegarde du profil d'utilisateur puis cliquer sur [Suivant].

#### ■ [Local]

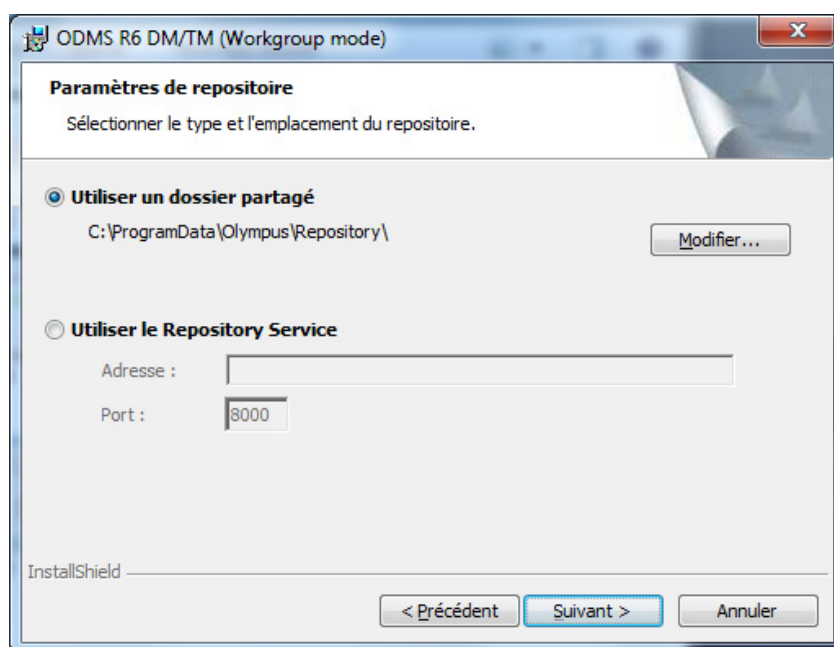
Avec cette option, le profil d'utilisateur est géré sur le PC local. Dans ce cas, la gestion par System Configuration Program n'est pas réalisée.

- La sélection de Paramètres pour utilisateur individuel active la gestion et le stockage d'un profil d'utilisateur pour chaque utilisateur.
- La sélection de Paramètres pour tous les utilisateurs permet d'utiliser les mêmes informations d'un profil d'utilisateur pour tous les utilisateurs connectés. Seuls les utilisateurs disposant de privilèges administratifs peuvent modifier les profils d'utilisateur.

#### ■ [Groupe de travail]

Avec cette option, les profils d'utilisateur sont gérés dans des repositories (emplacement partagé) et partagés entre les administrateurs. Les profils d'utilisateur peuvent être gérés à partir de System Configuration Program.

La sélection de [Groupe de travail] puis un clic sur [Suivant] affichent la boîte de dialogue Paramètres de repository.

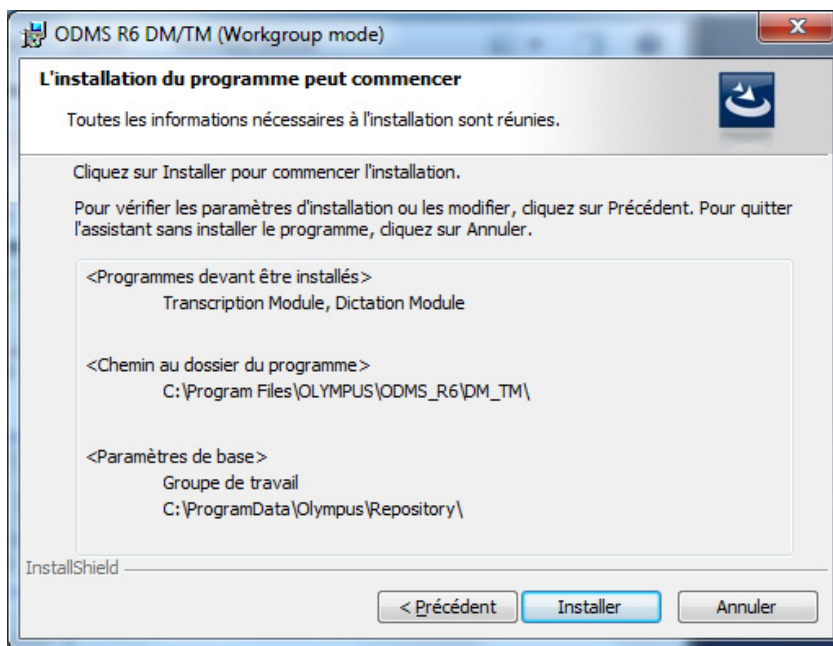


- La sélection de « Utiliser un dossier partagé » indique l'utilisation d'un repository de type de dossier partagé. Un clic sur le bouton [Modifier...] affiche une boîte de dialogue pour sélectionner le dossier affiché ici. Utiliser la boîte de dialogue pour spécifier le dossier partagé comme indiqué par l'administrateur du système.

	Le repository doit être un dossier partagé auquel les PC clients peuvent accéder.
	Avec un repository de type de dossier partagé, différents dossiers doivent être utilisés pour les dossiers partagés utilisés par les applications DSS Player Pro R5 et ODMS R6. Préparer un dossier exclusif pour l'application DSS Player Pro R5 et un autre plus exclusif pour l'application ODMS R6. A l'installation de l'application ODMS R6, il faut indiquer un dossier partagé exclusif à cette application.

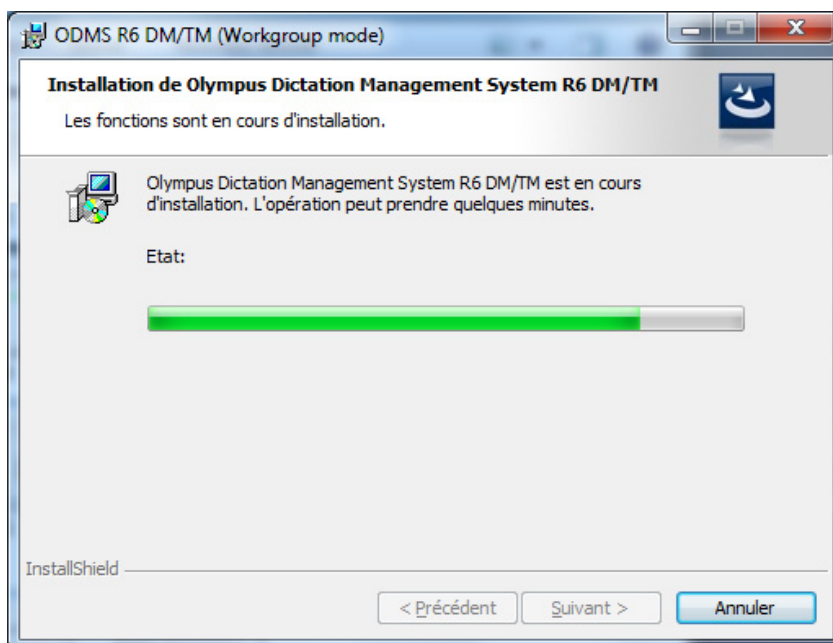
- La sélection de « Utiliser le Repository Service » spécifie l'accès au repository via un programme de service Windows. Pour cette option, spécifier l'adresse et le numéro de port du serveur exécutant l'adresse de repository, comme indiqué par l'administrateur du système.

- Une fois la configuration des paramètres ci-dessus terminée, cliquer sur [Suivant] pour afficher la boîte de dialogue Prêt à installer le programme.

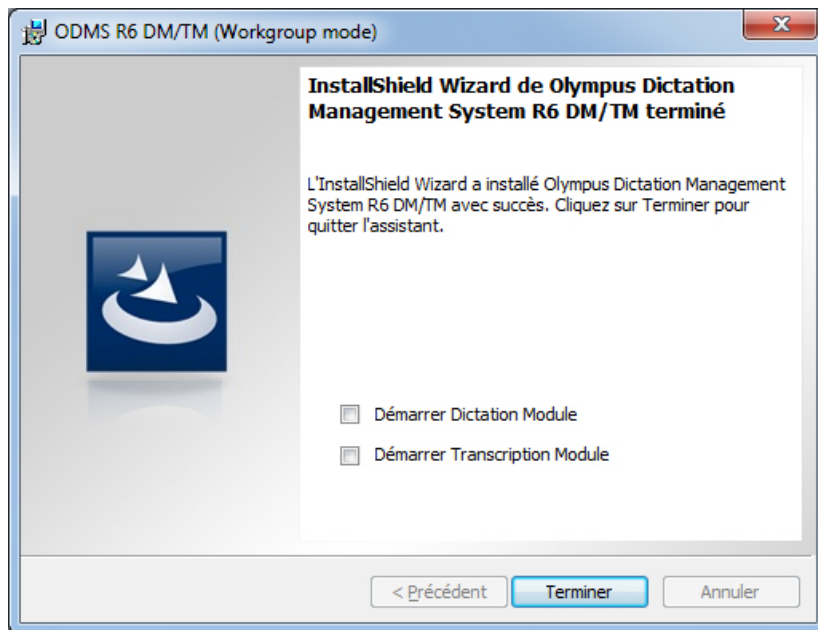


9. Vérifier les paramètres d'installation puis cliquer sur [Installer].

- Une barre de progression s'affiche dans la boîte de dialogue pendant l'installation.



- L'installation une fois terminée, la boîte de dialogue Fin de l'Assistant InstallShield s'affiche.



**10.** Cliquer sur [Terminer].

	<p>Pour lancer l'application installée à la fin du programme d'installation, cocher la case de la boîte de dialogue Fin de l'Assistant InstallShield.</p>
--	---

## 4.2 Ajout d'une application

Dans le cas où le Dictation Module ou le Transcription Module de l'application ODMS R6 aurait déjà été installé, l'autre module peut être installé par l'intermédiaire du mode de maintenance.

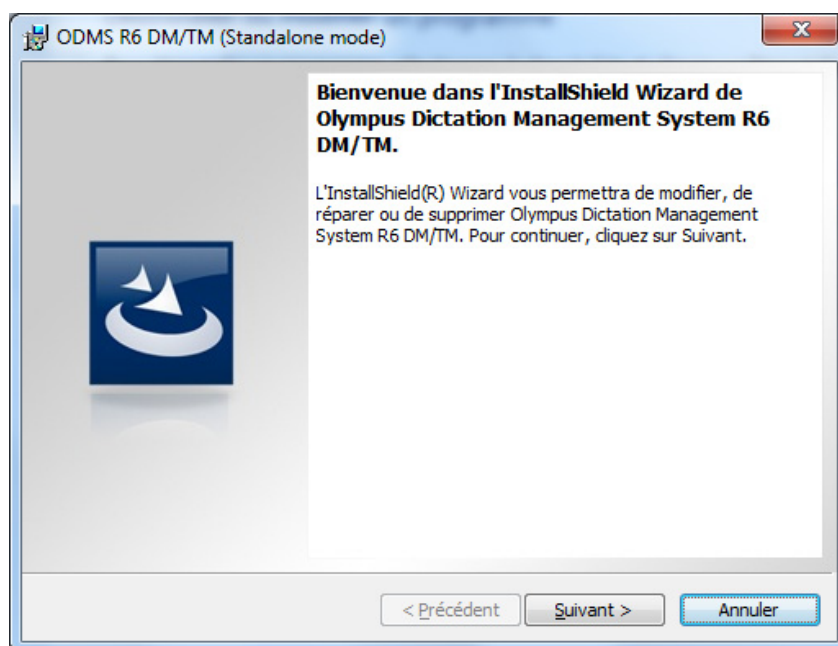


Les clés de licence de module sont nécessaires pour ajouter un module sur un système autonome ou dans un environnement de système à groupes de travail.

### ■ Procédure

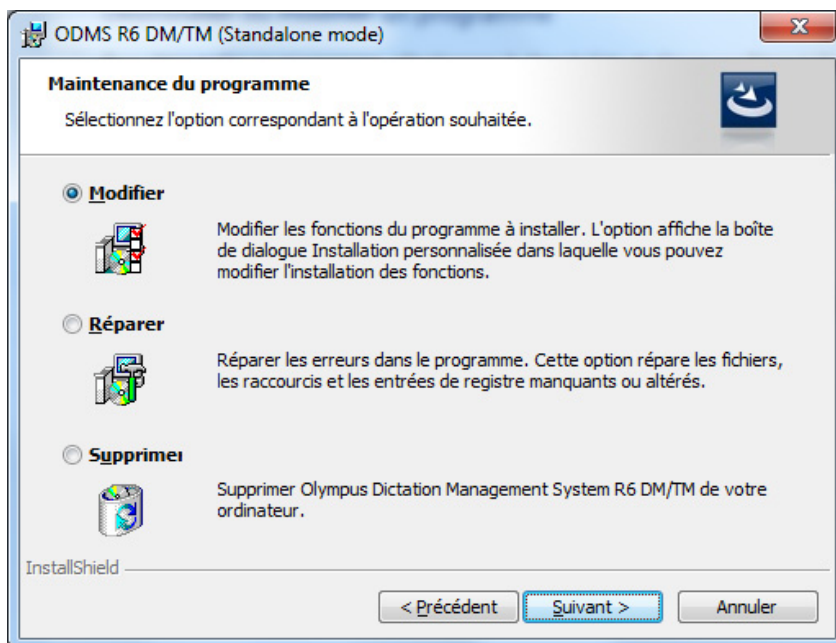
Procéder comme décrit ci-dessous pour installer le module :

1. A partir du menu Démarrer de Windows, sélectionner [Panneau de configuration] – [Ajout/Suppression de programmes].
2. Sélectionner « Olympus Dictation Management System R6 DM/TM », puis cliquer sur [Modifier].
3. Le programme d'installation de l'application Olympus Dictation Management System se lance en mode de maintenance.



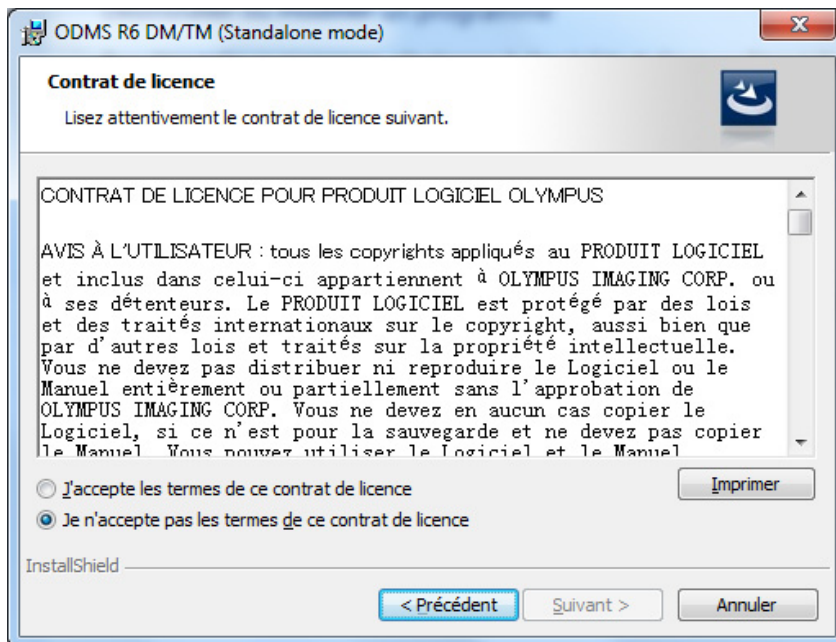
4. Cliquer sur [Suivant].

→ L'écran [Maintenance du programme] s'affiche.



5. Sélectionner [Modifier] puis cliquer sur [Suivant].

→ L'écran [Contrat de licence] s'affiche.



Le reste de cette procédure est la même que celle pour une nouvelle installation. Suivre les instructions de l'assistant pour saisir la clé de licence de l'application à ajouter et l'installer. Pour plus d'informations, voir « 4.1.1 Installation sur un système autonome ».

## 5 Installation silencieuse

Une installation silencieuse est une méthode d'installation au cours de laquelle l'administrateur du système configure au préalable des paramètres personnalisés afin d'exécuter automatiquement l'installation sans afficher une IUG. Cette méthode permet aux utilisateurs du Dictation Module et/ou du Transcription Module d'installer les applications sans avoir à craindre des complications lors de l'installation.

L'application Olympus Dictation Management System prend en charge deux méthodes de distribution qui utilisent les services d'annuaire Windows Server Active Directory. Une méthode utilise la stratégie de groupe des services Active Directory. L'autre méthode utilise un script de connexion (script logon).

Avec ces méthodes, les applications sont automatiquement installées à la mise sous tension du PC de l'utilisateur.

Ce chapitre présente la configuration d'une installation silencieuse à l'aide d'un exemple d'installation du Dictation Module/Transcription Module.





## 5.1 Préparation des packages d'installation automatique

Pour l'installation locale à partir d'un CD, l'administrateur du système doit se rendre à chaque PC et réaliser la procédure d'installation. Cette tâche nécessite énormément de temps et de ressources.

L'utilisateur de Active Directory, un package MSI peut être distribué automatiquement par l'administrateur du système. Cette opération exécute l'installation automatiquement.

Ce chapitre présente la procédure de distribution automatique avec les fonctions Active Directory.

	<ul style="list-style-type: none"><li>• La distribution automatique avec MSI prend en charge .NET Framework, et les programmes d'installation et de mise à jour du Dictation Module, du Transcription Module et du File Downloader. Les packages MSI des autres applications ne prennent pas en charge la distribution automatique.</li></ul>
	<ul style="list-style-type: none"><li>• Pour plus d'informations sur la structure Active Directory et sa configuration, consulter l'Aide du système d'exploitation.</li><li>• L'installation s'effectue avec la configuration MSI par défaut en l'absence de fichier mst.</li></ul>

### 5.1.1 Préparation de .NET Framework

---

Extraire le package d'installation .NET Framework et le transférer dans le dossier <EXTRACT> en procédant comme suit :

Le programme d'installation .NET Framework se trouve aux emplacements ci-dessous sur le CD « ODMS R6 Clients ». Le .NET Framework est utilisable sous les plates-formes x86 et x64.

<CD\_racine>\Dotnet\DotNet4\_0

Les sous-dossiers suivants se trouvent dans le dossier <CD\_racine>\Dotnet.

Le Composant Imagerie Windows est requis pendant l'installation de .NET Framework 4.0. Il est requis uniquement lors de l'installation de NET Framework et son installation est manuelle.

Dossier	Description	Remarques
DotNet4_0	Microsoft .NET Framework 4.0 Full	
WIC_x86	Composant Imagerie Windows (x86)	Pour plate-forme x86
WIC_x64	Composant Imagerie Windows (x64)	Pour plate-forme x64

La procédure de préparation diffère selon le mode de distribution.

#### Distribution via une stratégie de groupe

##### ■ Procédure

1. Préparer un dossier partagé (<EXTRACT>) accessible à partir de tous les PC sur lesquels sera distribuée l'application.
2. Utiliser la commande « cd » à l'invite de commande pour se rendre vers le répertoire sur lequel se trouve le programme d'installation .NET Framework correspondant à l'architecture client.
3. Exécuter les commandes suivantes :

dotNetFx40\_Full\_x86\_x64.exe /x: <EXTRACT>

<EXTRACT> correspond au dossier partagé créé au point 1.

➔ Le package d'installation est extrait dans le dossier < EXTRACT >.

## Distribution via un script logon

### ■ Procédure

1. Préparer un dossier partagé accessible à partir de tous les PC sur lesquels sera distribuée l'application.
2. Copier le programme d'installation .NET Framework 4.0 tel quel dans le dossier préparé au point 1.

## 5.1.2 Préparation des packages d'installation

Utiliser les procédures suivantes pour extraire un package d'installation File Downloader et Dictation Module/Transcription Module, puis le copier dans le dossier <EXTRACT>.

### ■ Procédure

#### 1. Copier le package d'installation des applications dans le dossier partagé (<EXTRACT>) créé au point 1. de la procédure 5.1.1.

Le package d'installation de chaque application se trouve dans le dossier suivant du CD « ODMS R6 Clients ».

Nom de l'application	Dossier
Dictation Module Transcription Module	<CD_racine>%ODMS_R6
File Downloader	<CD_racine>%FileDownloader

#### 2. Copier le fichier License.dat dans le dossier partagé (<EXTRACT>, qui est le même que celui dans lequel le fichier .msi a été extrait) créé au point 1 de la procédure 5.1.1 (uniquement à l'installation du Dictation Module et/ou du Transcription Module).



#### Installation silencieuse de File Downloader

license.dat n'est pas nécessaire pour installer File Downloader.

#### 3. Copier les fichiers énumérés ci-dessous dans le dossier partagé (<EXTRACT>, qui est le même que celui dans lequel le fichier .msi a été extrait) créé au point 1 de la procédure 5.1.1.

Le tableau ci-dessous présente une liste des fichiers utilisés par l'installation de distribution automatique pour structurer un système autonome.

Fichier	Description
ODMSClient.msi	Programme d'installation et de mise à jour du Dictation Module et du Transcription Module.
FileDownloader.msi	Programme d'installation et de mise à jour de File Downloader.
license.dat (Option système autonome)	Fichier de données de licence pour l'enregistrement automatique de l'identifiant de licence dans une installation de distribution automatique. Les identifiants de licence des utilisateurs licenciés peuvent être gérés dans un seul fichier. Voir « 10 Contact services d'assistance », contacter le distributeur Olympus pour obtenir le fichier license.dat.
CustomConfig.xml (Option système autonome)	Fichier qui définit les paramètres initiaux par défaut des applications Dictation Module, Transcription Module et File Downloader. CustomConfig.xml est une option réservée à un système autonome. Ce fichier n'est pas requis si l'application est installée en utilisant les paramètres par défaut. CustomConfig.xml est utilisable pour installer chaque application avec des paramètres d'application personnalisés. Pour plus d'informations sur sa création, voir « 5.1.4 Création de

	CustomConfig.xml ».
ODMSClient.mst (Option système à groupes)	<p>Sert à définir les options d'installation du fichier msi.</p> <p>ODMSClient.mst est une option réservée à un système à groupes de travail. Elles peuvent être créées par l'intermédiaire du System Configuration Program. Ce fichier n'est pas requis si l'application est installée en utilisant les paramètres par défaut.</p> <p>Le fichier ODMSClient.mst doit être utilisé pour installer le Dictation Module et le Transcription Module selon les paramètres de profil personnalisés. Se reporter à l'Aide du System Configuration Program concernant la création d'un fichier MST.</p> <p>Le programme d'installation de File Downloader ne prend pas en charge les fichiers MST.</p>

### 5.1.3 Obtention d'un identifiant multilicence (fichier license.dat)

---

License.dat est un fichier de licence qui inclut l'identifiant multilicence nécessaire à l'installation silencieuse du logiciel Olympus Dictation Management System. Pour obtenir un fichier license.dat, contacter le fournisseur ou distributeur lors de la demande d'une multilicence pour le système.



#### **Une installation silencieuse nécessite un identifiant multilicence**

Un identifiant multilicence peut être obtenu gratuitement en échange de licences uniques. Contacter le fournisseur ou le distributeur pour plus d'informations sur la procédure d'échange d'identifiants multilicence.

Voir « 10 Contact services d'assistance » pour plus d'informations sur la manière d'obtenir une clé multilicence.

## 5.1.4 Création de CustomConfig.xml (facultatif)

CustomConfig.xml est un fichier de configuration prédéfini utilisé pour personnaliser les paramètres d'application au premier démarrage après l'installation. Lorsque ce fichier est installé avec le Dictation Module et/ou le Transcription Module, les paramètres CustomConfig.xml sont copiés dans les paramètres de profil xml du nom de l'ordinateur ou de l'utilisateur de l'application.



Le fichier CustomConfig.xml est utilisé dans le cadre d'un système autonome et n'est pas applicable pour un système à groupes à travail.

Procéder comme indiqué ci-dessous pour créer un profil CustomConfig.xml.

### Création d'un fichier CustomConfig.xml pour le Dictation Module/Transcription Module

#### ■ Procédure

1. Utiliser un Dictation Module et/ou un Transcription Module installé pour préconfigurer les paramètres des options de Dictation Module/Transcription Module.  
Se reporter à l'Aide du Dictation Module ou du Transcription Module pour cette opération.
2. Copier les fichiers xml suivants pour les profils d'utilisateur dans un dossier arbitraire.
  - Dans le cas de paramètres pour utilisateur individuel :  
%AppData%\%Olympus%\ODMSR6\DMTM\{Identifiant utilisateur}.xml
  - Dans le cas de paramètres pour tous les utilisateurs :  
%ALLUSERSPROFILE%\Application Data\%Olympus%\ODMSR6\DMTM\{Nom de l'ordinateur}.xml
3. Renommer le fichier ({Identifiant utilisateur}.xml) ou {Nom de l'ordinateur}.xml par « CustomConfig.xml ».
4. Copier le fichier CustomConfig.xml renommé dans le dossier partagé (<EXTRACT>, qui est le même que celui dans lequel le fichier .msi a été stocké) créé au point 1 de la procédure 5.1.1.

## Création d'un fichier CustomConfig.xml pour File Downloader

### ■ Procédure

1. Utiliser le File Downloader installé pour préconfigurer les paramètres des options de File Downloader.

Consulter l'aide de File Downloader.

2. Copier les fichiers xml suivants pour les profils d'utilisateur dans un dossier arbitraire.

%AppData%\Olympus\File Downloader \Config.xml

3. Remplacer le nom du fichier xml par « CustomConfig.xml ».
4. Copier le fichier CustomConfig.xml renommé dans le dossier partagé (<EXTRACT>, qui est le même que celui dans lequel le fichier .msi a été stocké) créé au point 1 de la procédure 5.1.1.

Procéder à l'installation des applications en optant pour le mode de distribution automatique avec une stratégie de groupe ou avec le script de connexion (script logon).



## 5.2 Mise en œuvre d'applications via une stratégie de groupe

En utilisant Windows Server 2008 comme modèle, cette section présente les procédures pour enregistrer automatiquement les applications distribuées avec une stratégie de groupe. Il est possible d'utiliser la même procédure pour configurer les paramètres d'installation pour Dictation Module, Transcription Module et File Downloader.

Configurer en premier lieu .NET Framework (4.0 ou version ultérieure), puis installer le Dictation Module et d'autres applications.

### 5.2.1 Enregistrement de l'unité d'organisation pour la mise en œuvre d'applications

---

Procéder comme indiqué ci-dessous pour enregistrer l'organisation.

#### ■ Procédure

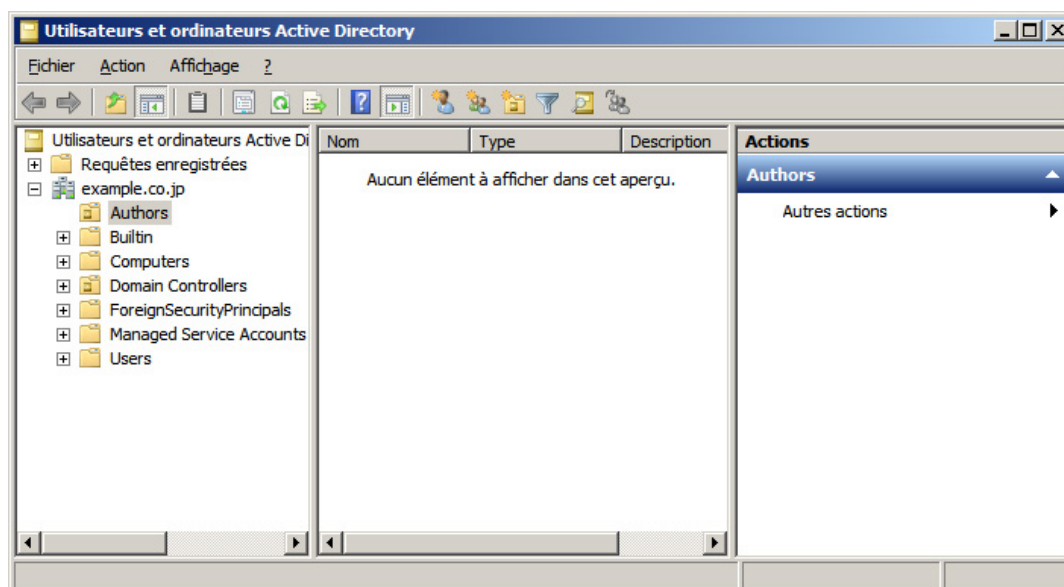
1. A partir du menu Démarrer de Windows sur le serveur, sélectionner [Tous les programmes] – [Outils d'administration] – [Utilisateurs et ordinateurs Active Directory].

→ La boîte de dialogue Utilisateurs et ordinateurs Active Directory s'affiche.

2. Créer une organisation (Unité d'organisation).

Sélectionner et effectuer un clic droit sur le nom de domaine dans la vue de l'arborescence.

A partir du menu, sélectionner [Nouveau] puis [Unité d'organisation], saisir un nom d'organisation (par ex. « Auteurs ») puis cliquer sur [OK].

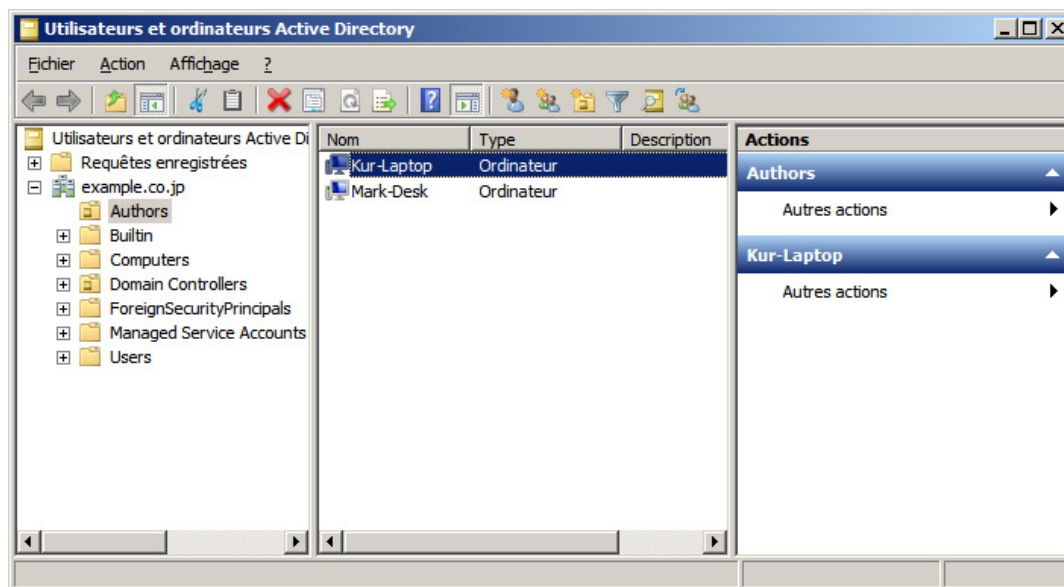


**3.** Enregistrer un ordinateur à rattacher dans le cadre de l'organisation (Unité d'organisation).

Sélectionner le nom de l'organisation créé (« Auteurs ») puis [Nouveau] et [Ordinateur] dans le menu contextuel.

Suivre les instructions de l'assistant pour enregistrer les ordinateurs devant faire l'objet d'une distribution automatique.

La figure présente l'enregistrement de deux ordinateurs : Kurl-Laptop et Mark-Desk.



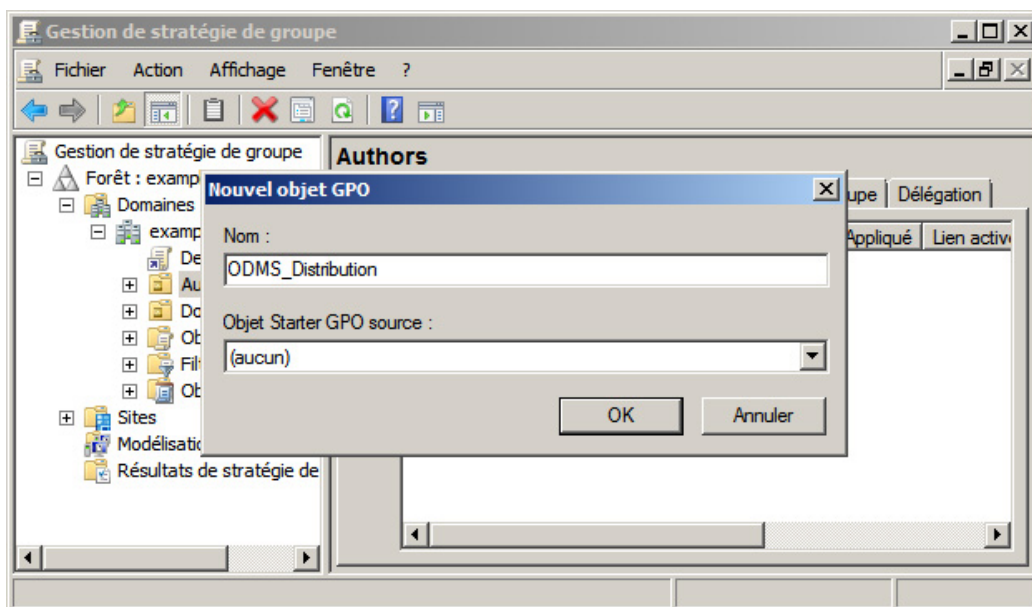
Si un ordinateur est déjà administré sous Active Directory, cliquer sur « Computers » dans la vue de l'arborescence puis sélectionner sur la liste l'ordinateur devant faire l'objet d'une distribution automatique des applications. Sélectionner [Déplacer] dans le menu contextuel de l'ordinateur puis transférer ce dernier vers l'organisation venant d'être créée.

## 5.2.2 Enregistrement d'une stratégie de groupe

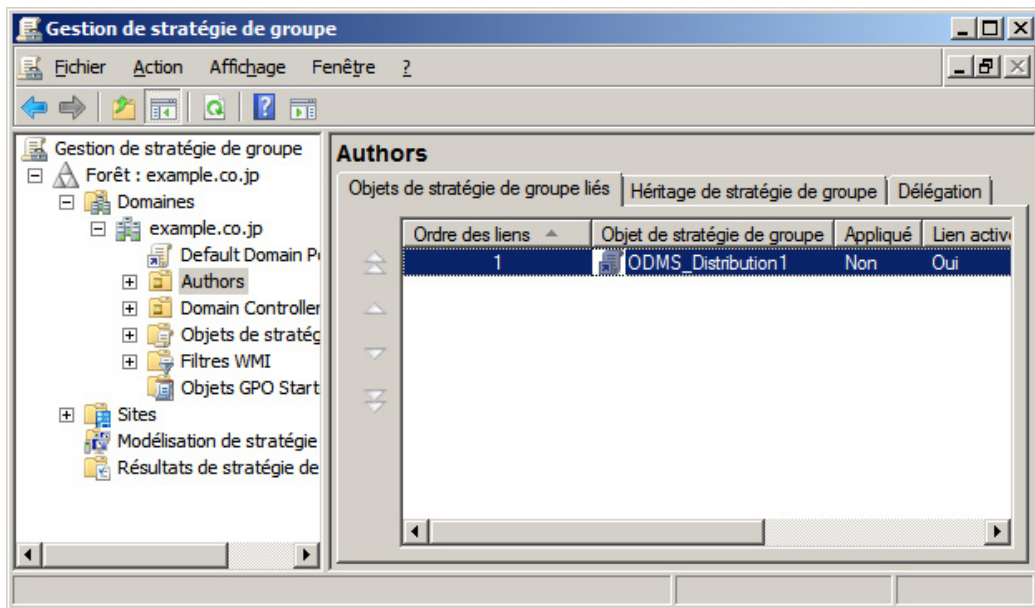
---

### ■ Procédure

1. A partir du menu Démarrer de Windows sur le serveur, sélectionner [Tous les programmes] – [Outils d'administration], puis « Gestion des stratégies de groupe ».  
→ La Gestion des stratégies de groupe démarre.
2. Sélectionner le nom de groupe (Auteurs) créé à la section 5.2.1, puis cliquer sur [Créer un GPO dans ce domaine, et le lier ici] sur le menu contextuel.  
→ La boîte de dialogue Nouvel objet GPO s'affiche.
3. Dans le champ [Nom], taper un nom de stratégie de groupe, puis cliquer sur le bouton [OK].



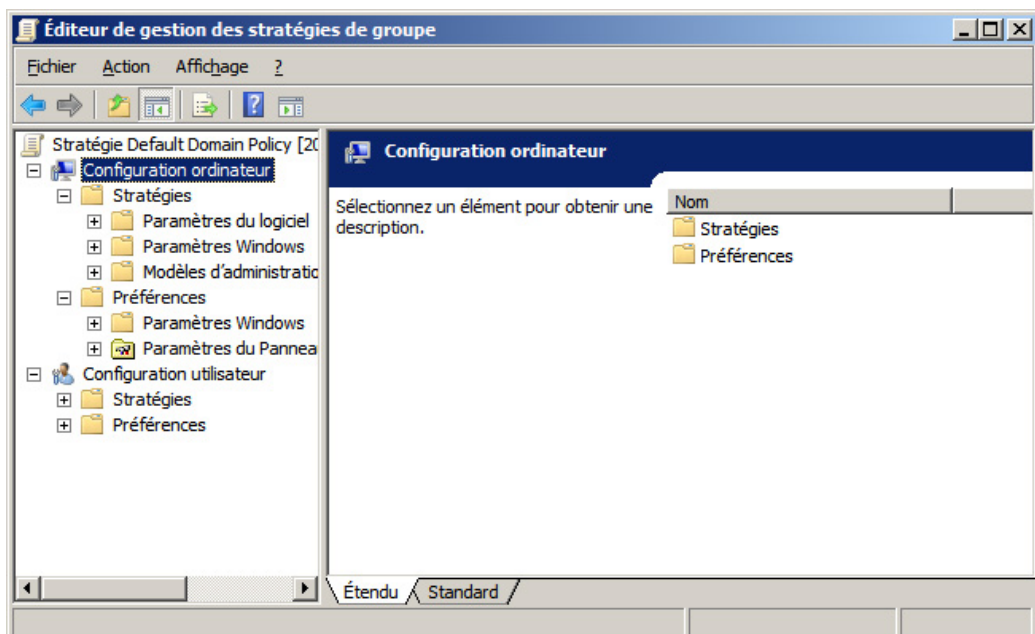
4. Revenir à l'écran Gestion des stratégies de groupe, puis sélectionner le nom de groupe (Auteurs) ajouté à la section 5.2.1. Dans le volet droit, vérifier que la stratégie de groupe ajoutée au point 3 figure sur la liste.



**5.** Configurer en premier lieu les paramètres de distribution pour Microsoft .NET Framework (4.0 ou version ultérieure).

Rechercher le fichier msi .NET Framework dans un dossier partagé qui peut être référencé par l'utilisateur en cours d'installation. Cliquer ensuite avec le bouton droit sur le nom de la stratégie ajoutée au point 3, puis sélectionner Editer dans le menu contextuel.

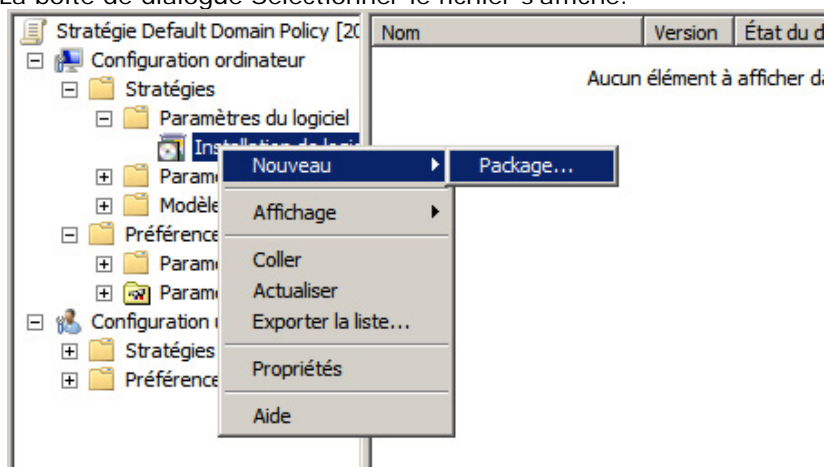
→ L'Éditeur de gestion des stratégies de groupe démarre.



Installer .NET Framework (4.0 ou version ultérieure) avant d'installer des applications publiques.

6. Cliquer sur [Configuration ordinateur] - [Stratégies] puis cliquer avec le bouton droit sur [Paramètres du logiciel]. Dans le menu contextuel, cliquer sur [Nouveau] - [Package].

→ La boîte de dialogue Sélectionner le fichier s'affiche.

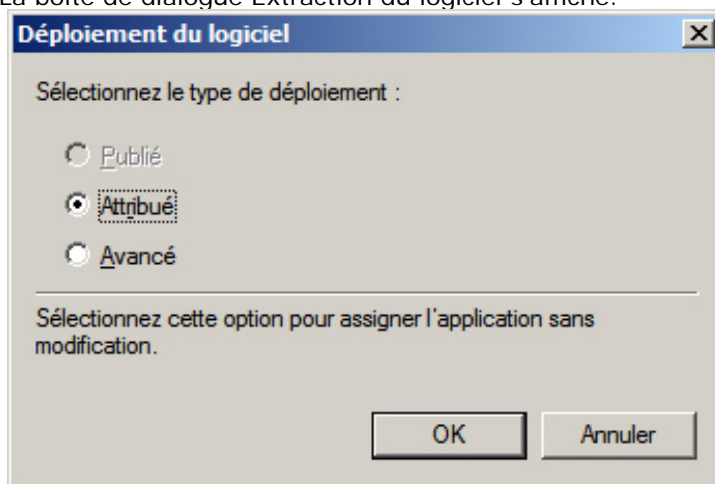


7. Sélectionner le fichier MSI du programme de mise à jour publié, puis cliquer sur [Ouvrir].

Spécifier le fichier MSI correct selon le type de système de l'environnement PC.

Plate-forme	Fichiers MSI requis
x86	netfx_Core_x86.msi netfx_Extended_x86.msi
x64	netfx_Core_x64.msi netfx_Extended_x64.msi

→ La boîte de dialogue Extraction du logiciel s'affiche.



8. Sélectionner Attribué puis cliquer sur [OK].

→ La procédure pour enregistrer les fichiers MSI de .NET Framework sur la liste des applications publiées de la stratégie de groupe est désormais terminée. Les fichiers MSI du Dictation Module/Transcription Module sont ensuite enregistrés.

9. Rechercher les fichiers MSI du Dictation Module et de l'autre application à publier à un emplacement accessible par le PC faisant l'objet de la publication. Effectuer les

points 6 et 7 pour spécifier les fichiers MSI à publier.



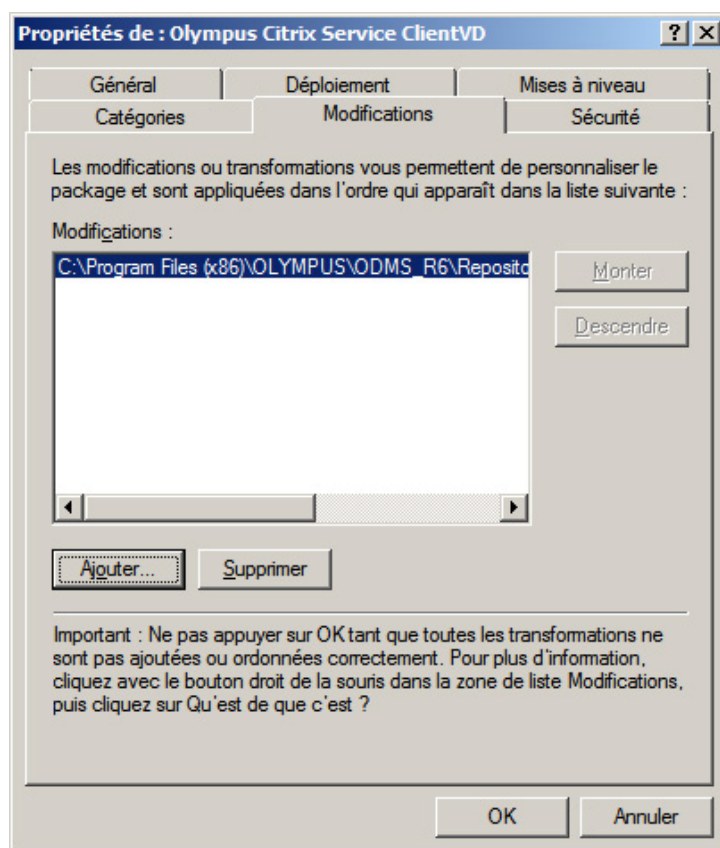
Le chemin d'accès à msi/exe doit être spécifié en tant que chemin d'accès au réseau. Par exemple, si le fichier msi est stocké dans le dossier partagé « ODMS » du PC serveur (¥¥OLY1), spécifier « ¥¥OLY1¥ODMS¥...¥ODMSClient.msi ». L'installation échoue si le fichier msi est stocké sur le disque local sur le serveur et que le chemin d'accès indiqué est par exemple « C:¥...¥ODMSClient.msi ».

## 10. Il est possible de spécifier des fichiers MST, le cas échéant.

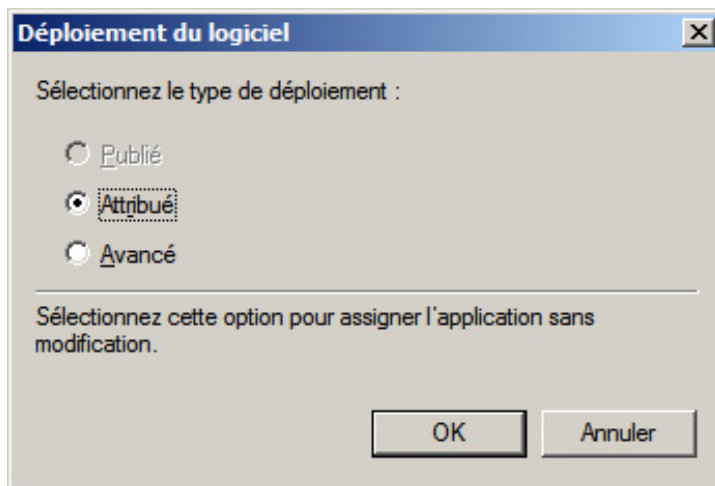
Pour procéder à l'installation du système à groupes de travail avec MST, sélectionner [Avancé] dans la boîte de dialogue Déploiement du logiciel.

La boîte de dialogue Propriétés s'affiche.

Sélectionner l'onglet Modifications puis cliquer sur [Ajouter] et spécifier un fichier MST dans lequel les paramètres d'installation seront sauvegardés.

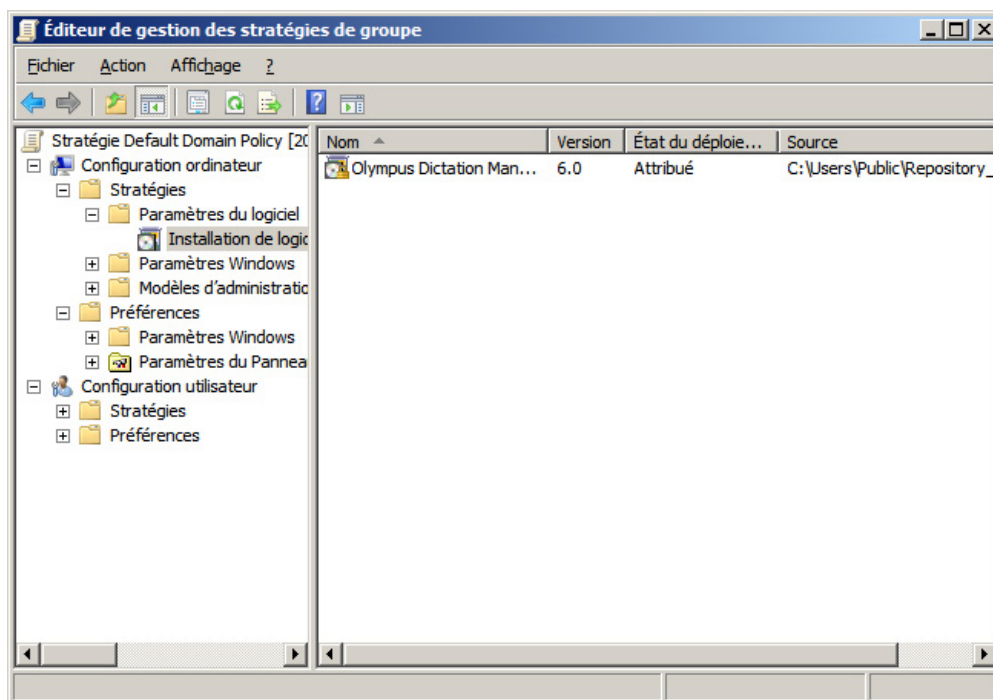


Pour les cas autres que ceux décrits précédemment, sélectionner [Attribué] dans la boîte de dialogue Déploiement du logiciel.



- Les fichiers MST qui correspondent au MSI du Dictation Module et du Transcription Module peuvent être créés avec System Configuration Program sur le CD « ODMS R6 Administrators ».
- Les fichiers MST qui correspondent au MSI de File Downloader ne peuvent pas être créés.

**11.** Cliquer sur [OK].



Les fichiers MST peuvent être ajoutés ou supprimés uniquement au niveau de la boîte de dialogue Propriétés. Si l'enregistrement n'a pas été effectué, supprimer la stratégie de groupe créée au point 3 et reprendre les opérations depuis le début en procédant comme décrit dans la présente procédure.

**12.** L'enregistrement des fichiers est terminé.

Les fichiers sont enregistrés. .NET Framework puis le Dictation Module/Transcription Module seront installés automatiquement sur les PC clients assignés lors de leur redémarrage, en fonction des paramètres définis par la stratégie de groupe.



Les applications seront installées sur le PC client variant selon l'identifiant de licence enregistré dans le fichier LICENSE.DAT. Pour exécuter le Dictation Module et le Transcription Module sur des PC clients différents, faire deux copies du programme d'installation dans la section « 5.1 Préparation des packages d'installation automatique », puis copier LICENSE.DAT pour chaque application dans les dossiers correspondants. Créer une organisation spéciale pour distribuer chaque programme d'installation (ex. « Auteur »/« Transcriptionniste »), puis configurer chaque organisation en suivant les procédures décrites dans cette section.



## 5.3 Mise en œuvre d'applications via un script de connexion

Procéder comme indiqué ci-dessous pour enregistrer les applications à distribuer automatiquement avec le script de connexion.

### ■ Procédure

#### 1. Préparer le package d'installation pour sa distribution automatique.

Extraire le package d'installation pour distribution comme décrit à la section « 5.1 Préparation des packages d'installation automatique ».

#### 2. Préparer le fichier de script.

Dans le cas où il existe un fichier de script, l'ouvrir au moyen d'un éditeur (Notepad, etc.) et ajouter les commandes pour l'installation.

En l'absence de fichier de script, créer un fichier BAT (.bat) pour le script de connexion dans le dossier partagé (« NETLOGON ») sur le serveur de domaine puis ajouter les commandes pour l'installation.

Spécifier les commandes pour l'installation comme suit :

```
msiexec *****msi /q OPTION1=1 OPTION2=2 etc...
```

#### ■ Lors de l'installation silencieuse avec .NET Framework dans le cadre d'un système autonome

```
%%ShareServer%ODMS%.dotNetFx40_Full_x86_x64.exe /q  
msiexec /i %%ShareServer%ODMS%.ODMSClient.msi /qn
```

#### ■ Lors de l'installation silencieuse avec .NET Framework dans le cadre d'un système à groupes de travail

```
%%ShareServer%ODMS%.dotNetFx40_Full_x86_x64.exe /q  
msiexec /i %%ShareServer%ODMS%.ODMSClient.msi SYSTEM=WORKGROUP /qn
```

#### ■ Lors de la mise à niveau d'un Dictation Module installé

Pour une simple mise à niveau, les paramètres « REINSTALL » et « REINSTALLMODE » sont nécessaires.

```
msiexec /i %%ShareServer%ODMS%.ODMSClient.msi REINSTALLMODE=vomus  
REINSTALL=ALL
```

#### ■ Pour affecter un correctif à un Dictation Module déjà installé (Si le nom de fichier du correctif est R6xxPatchxxx.EXE)

```
%%ShareServer%ODMS%.R6xxPatchxxx.EXE /q:a /c:"PatchInstaller /q /i"
```



Spécifier une commande d'installation de .NET Framework avant celle du Dictation Module/Transcription Module. Cette commande n'est pas utile si .NET Framework (4.0 ou version ultérieure) est déjà installé.

Le chemin d'accès à msi/exe doit être spécifié en tant que chemin d'accès au réseau. Par exemple, si le fichier msi est stocké dans le dossier partagé « ODMS » du PC serveur (%%OLY1), spécifier « %%OLY1%ODMS%.ODMSClient.msi ». L'installation échoue si le fichier msi est stocké sur le disque local sur le serveur et que le chemin d'accès indiqué est par exemple « C:%%ODMSClient.msi ».



#### Paramètres d'option de commande

Pour plus d'informations sur les options de commande, voir « 8.1 Méthode d'utilisation des options d'installation ». Les options de commande standard pour MSI sont utilisables.

3. A partir du menu Démarrer de Windows du serveur, sélectionner [Tous les programmes] – [Outils d'administration] – [Utilisateurs et ordinateurs Active Directory].

→ La boîte de dialogue [Utilisateurs et ordinateurs Active Directory] s'affiche.

4. Ouvrir les Propriétés utilisateurs.

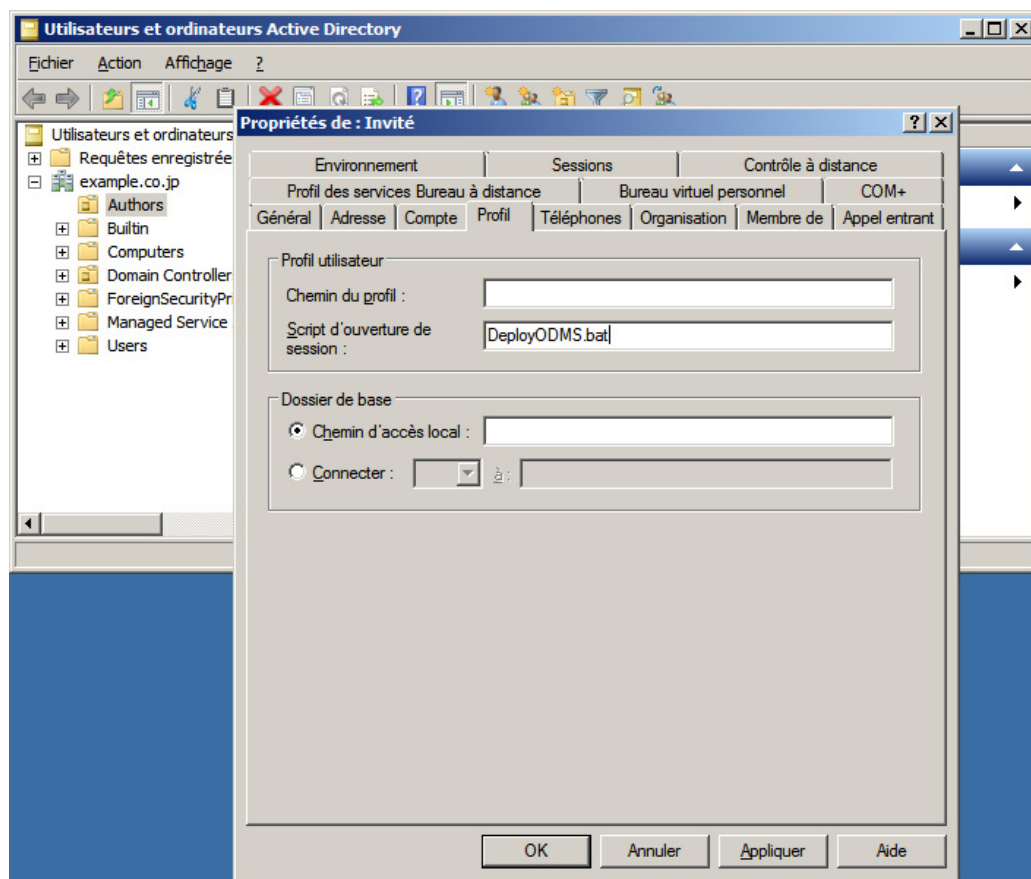
Sélectionner un dossier « Utilisateurs » dans la vue de l'arborescence puis un utilisateur ou un groupe d'utilisateurs devant faire l'objet d'une distribution automatique sur la liste. Sélectionner ensuite [Propriétés] dans le menu contextuel.

→ La boîte de dialogue Propriétés utilisateurs s'affiche.



L'utilisateur doit disposer de privilèges administratifs.

5. Sélectionner l'onglet « Profil » puis saisir le nom du fichier de commande défini au point 2 dans « Script de connexion ».



6. Les fichiers sont enregistrés.

.NET Framework et le Dictation Module/Transcription Module seront installés automatiquement sur les ordinateurs des utilisateurs définis ici lors de la prochaine connexion.



## 6 Mise à niveau de l'installation

Ce chapitre présente la mise à niveau de Dictation Module / Transcription Module de DSS Player Pro R5 (R5), ou DSS Player Pro R4 (R4), qui est installé sur un ordinateur vers la dernière version de Dictation Module/Transcription Module de l'application Olympus Dictation Management System R6 (ODMS R6).

### ■ Présentation

#### ● Configuration du système après la mise à niveau

Lors de la mise à niveau, les Dictation Module / Transcription Module de l'ODMS R6 sont installés en utilisant les mêmes paramètres d'installation que ceux utilisés pour R5 / R4.

Si l'application R5 a été installée comme système autonome, par exemple, l'application ODMS R6 le sera également. Si l'application R5 a été installée comme système à groupes de travail, l'application ODMS R6 le sera également.

Puisque R4 ne possède aucune configuration de système à groupes de travail, cette version est installée comme système autonome.

#### ● Modification de la configuration du système

La configuration du système n'est pas modifiable pendant la mise à niveau.

Par exemple, pour mettre à niveau la version système autonome R5 installée vers un système à groupes de travail ODMS R6, ou pour mettre à niveau la version système à groupes de travail R5 installée vers un système autonome ODMS R6, désinstaller en premier lieu R5 puis réaliser une installation propre de l'application ODMS R6.

#### ● Identifiant de licence

L'identifiant de licence ODMS R6 est nécessaire pour effectuer la mise à niveau.

Les applications installées sont fonction de l'identifiant de licence ODMS R6 spécifié pendant l'installation. Par exemple, si la mise à niveau d'un PC sur lequel Dictation Module R5 est installé comporte un identifiant de licence pour le Transcription Module ODMS R6, seul le Transcription Module ODMS R6 sera installé. Le Dictation Module R5 sera désinstallé à ce moment.

## **6.1 Mise à niveau d'un système autonome DSS Player Pro R5/R4**

Ce chapitre explique la procédure de mise à niveau vers ODMS R6 d'un ordinateur sur lequel est installée la version système autonome R4 ou R5.

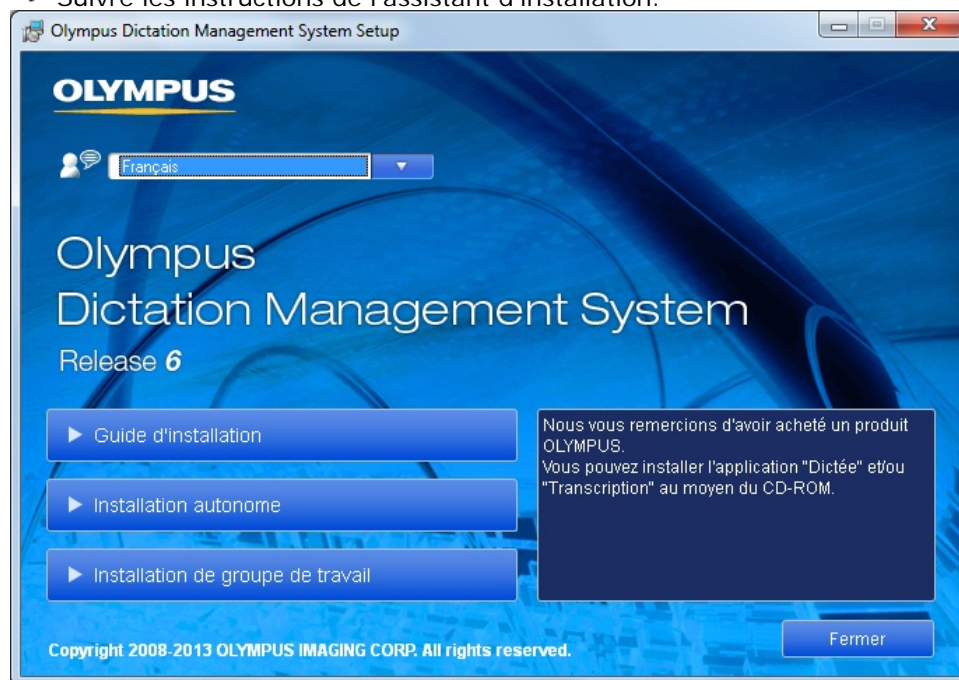
## 6.1.1 Mise à niveau avec un CD

### ■ Procédure

Utiliser la procédure ci-dessous pour mettre à niveau vers l'application Olympus Dictation Management System R6 (ODMS R6) :

1. Insérer le CD « ODMS R6 Clients » pour démarrer automatiquement le programme de lancement.

→ Suivre les instructions de l'assistant d'installation.

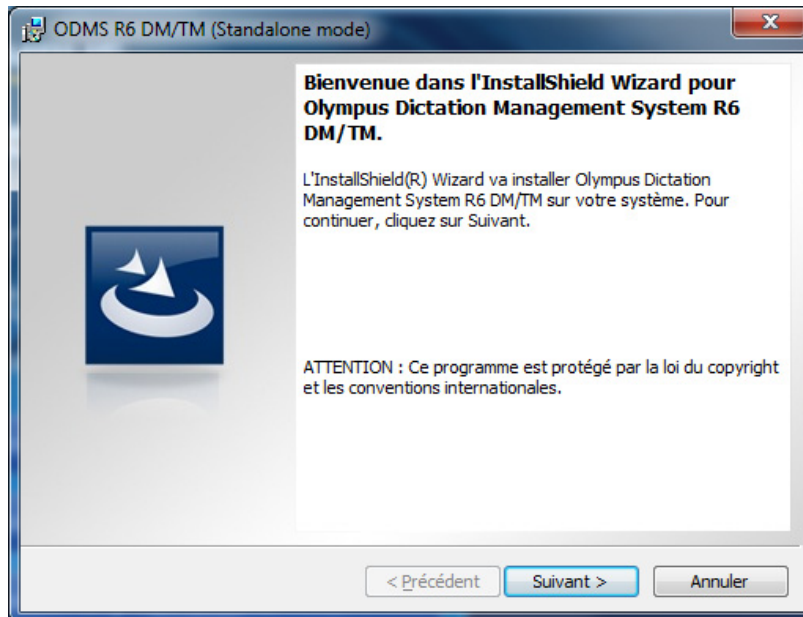


#### Lancement automatique du CD

Si la fenêtre d'accueil ne s'affiche pas après avoir inséré le CD, sélectionner [Poste de travail] à partir du menu [Démarrer] de Windows, cliquer sur l'icône du CD-ROM puis effectuer un double clic sur « launcher.exe ».

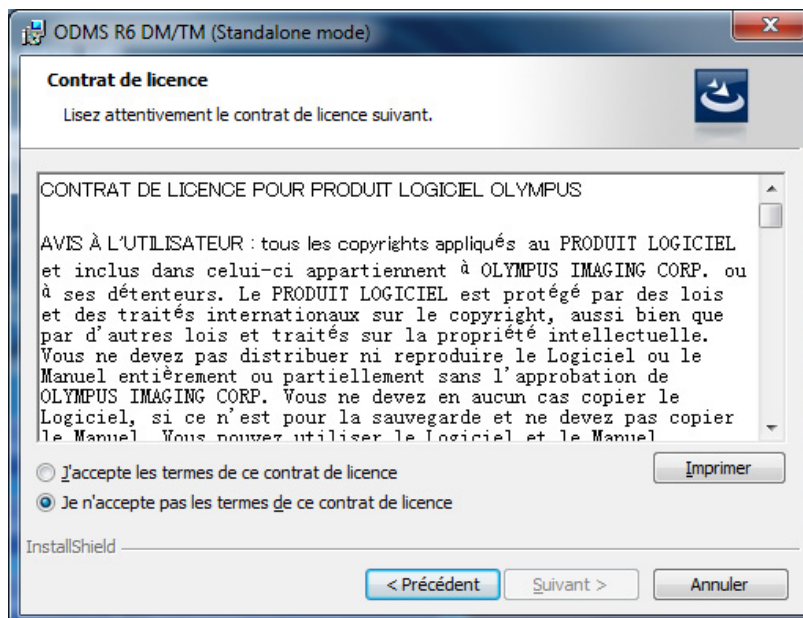
2. Dans la fenêtre de lancement, cliquer sur [Installation autonome].

→ Après l'affichage du message de confirmation de l'installation de la mise à niveau, le programme d'installation démarre automatiquement et une boîte de dialogue de bienvenue s'affiche.



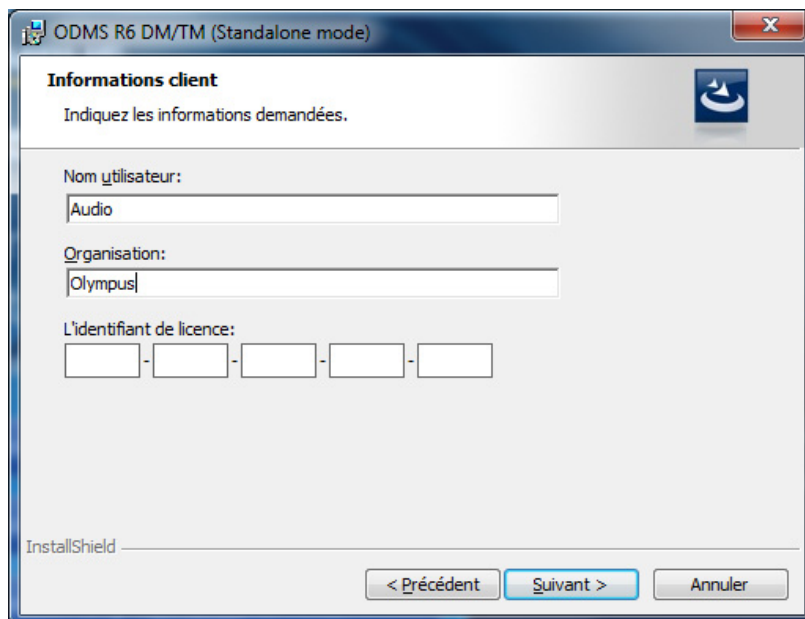
3. Cliquer sur [Suivant].

→ La boîte de dialogue Contrat de licence s'affiche.



4. Accepter les dispositions du contrat de licence et cliquer sur [Suivant].

→ La boîte de dialogue Données utilisateur s'affiche.



ODMS R6 DM/TM (Standalone mode)

**Informations client**

Indiquez les informations demandées.

Nom utilisateur:  
Audio

Organisation:  
Olympus

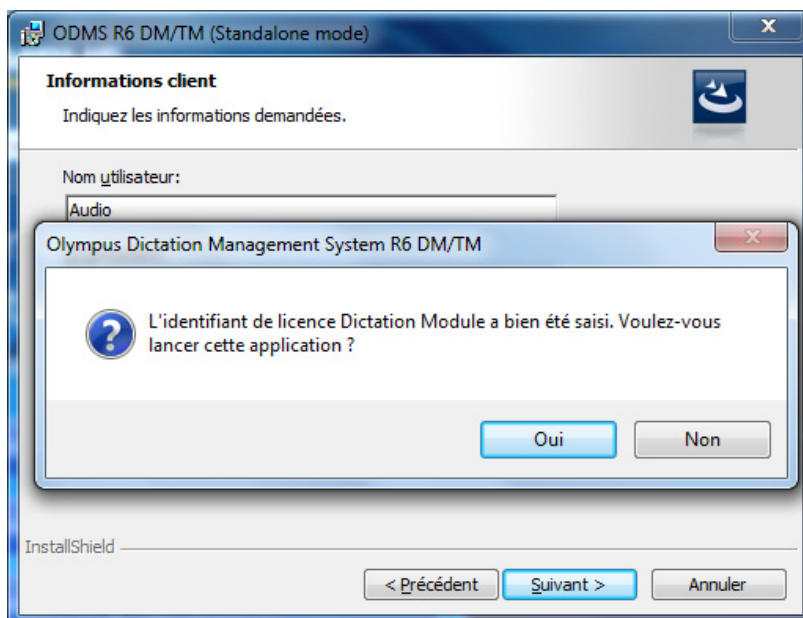
L'identifiant de licence:  
- - - - -

InstallShield

< Précédent Suivant > Annuler

5. Saisir un nom d'utilisateur, un nom de société et un identifiant de licence pour un système autonome puis cliquer sur [Suivant].

→ Un message confirmant l'application à installer s'affiche.



ODMS R6 DM/TM (Standalone mode)

**Informations client**

Indiquez les informations demandées.

Nom utilisateur:  
Audio

Organisation:  
Olympus

L'identifiant de licence:  
- - - - -

InstallShield

< Précédent Suivant > Annuler

**Olympus Dictation Management System R6 DM/TM**

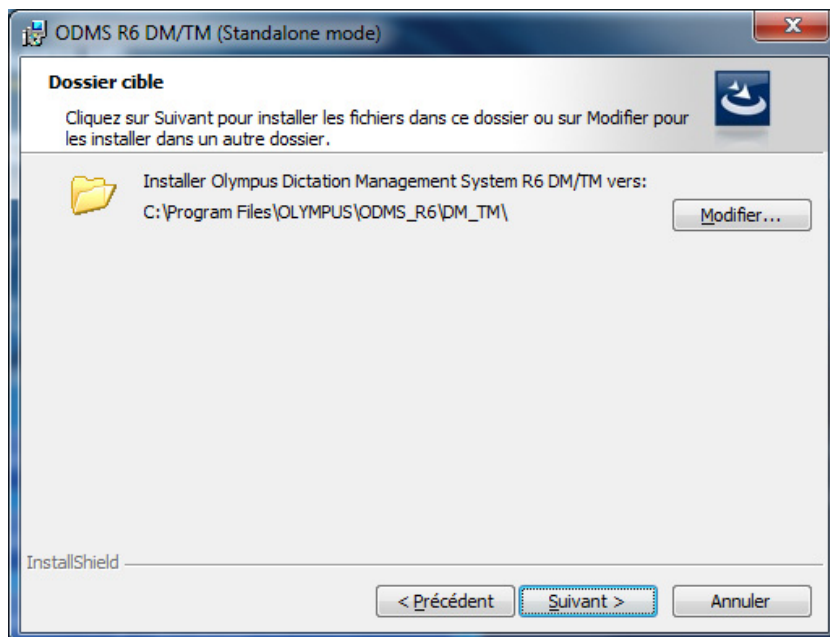
? L'identifiant de licence Dictation Module a bien été saisi. Voulez-vous lancer cette application ?

Oui Non



6. S'assurer que le nom d'application correct s'affiche, puis cliquer sur [Oui].

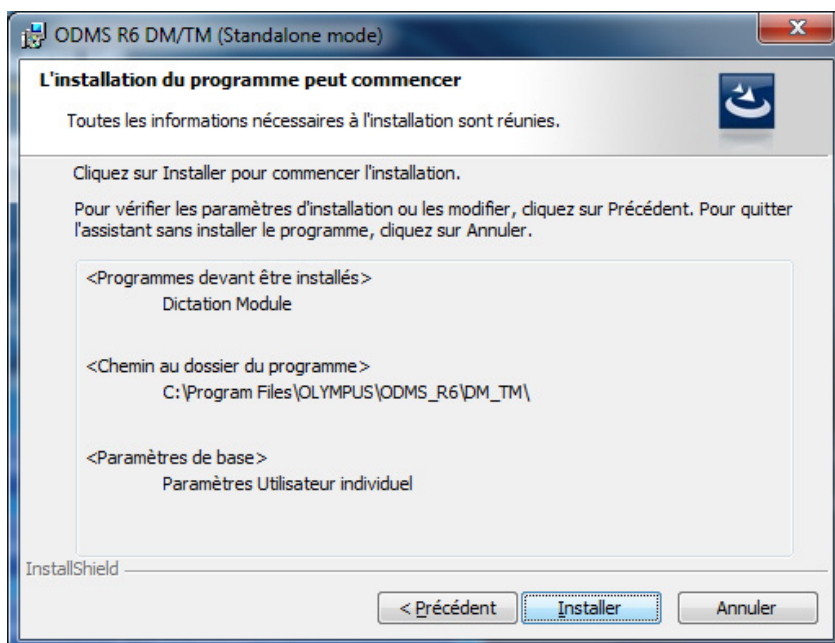
→ La boîte de dialogue Dossier de destination s'affiche.



La méthode de gestion des profils d'utilisateur (<Paramètres de base>) permet d'utiliser les mêmes paramètres lors de la mise à niveau depuis R5. Il est possible de sélectionner entre Individuel ou Tous les utilisateurs sous Paramètres de base lors de la mise à niveau depuis R4.

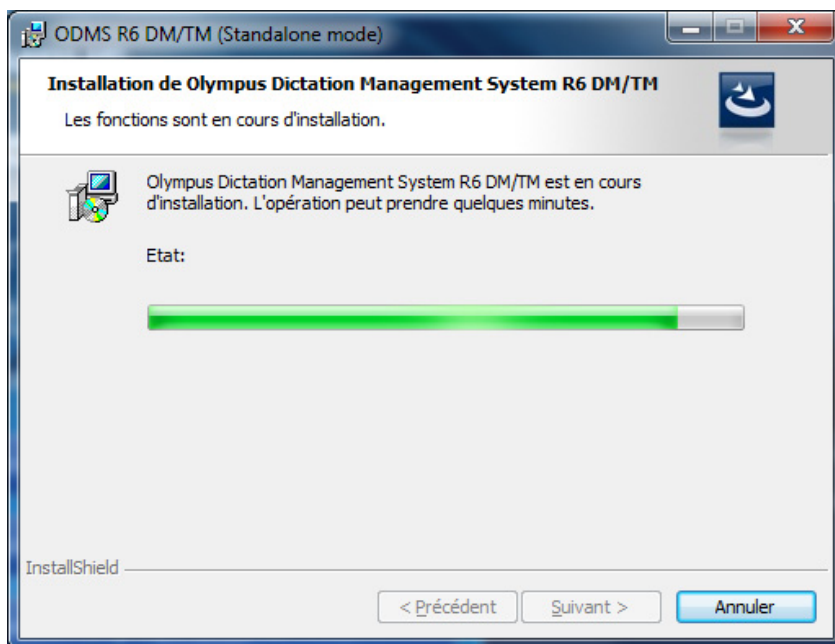
7. Définir un dossier de programme pour l'installation puis cliquer sur [Suivant].

→ La boîte de dialogue Prêt à installer le programme s'affiche.

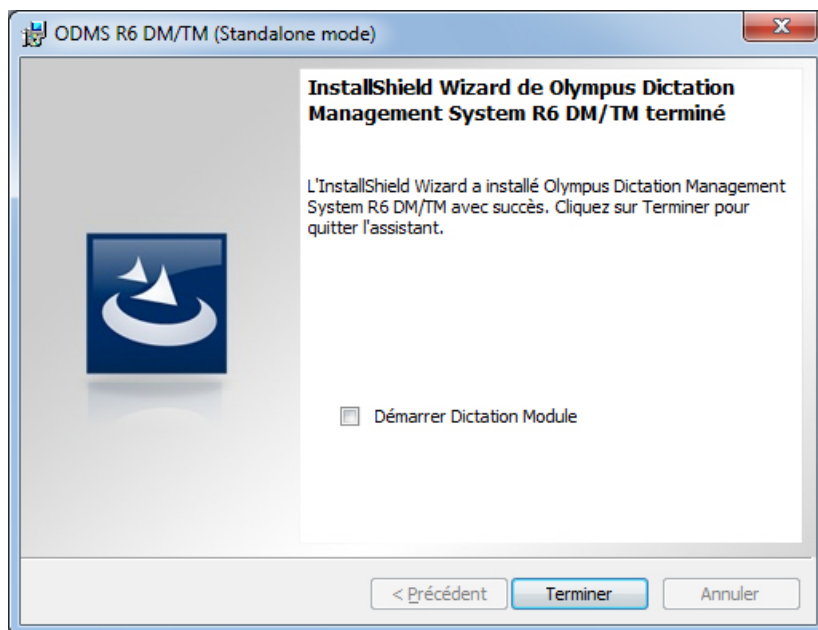


## 8. Vérifier les informations d'installation.



Une barre de progression s'affiche dans la boîte de dialogue pendant l'installation.



L'installation une fois terminée, la boîte de dialogue Fin de l'Assistant InstallShield s'affiche.



**9.** Cliquer sur [Terminer].

	Pour lancer l'application installée à la fin du programme d'installation, cocher la case de la boîte de dialogue Fin de l'Assistant InstallShield.
	Pour restaurer DSS Player Pro R4 ou R5 après la mise à niveau vers ODMS R6, désinstaller ODMS R6, puis réinstaller DSS Player Pro R4 ou R5.

## 6.1.2 Mise à niveau avec une installation silencieuse

---

Le fichier LICENSE.DAT est nécessaire pour la mise à niveau d'une installation silencieuse depuis R4 ou R5 vers Olympus Dictation Management System R6 (ODMS R6). Pour plus d'informations, voir « 5.1.3 Obtention d'un identifiant multilicence (fichier license.dat) ».

### ■ Utilisation d'Active Directory :

Il est possible d'installer silencieusement dans un environnement de domaine sous lequel Active Directory est disponible. Pour plus d'informations sur le déploiement de l'application Olympus Dictation Management System via une stratégie de groupe, voir la section « [5.2 Mise en œuvre d'applications via une stratégie de groupe](#) » de ce Guide d'installation.

### ■ Utilisation de Script logon :

Procédure d'installation d'une installation silencieuse avec script logon.

#### 1. Obtenir un identifiant multilicence (LICENSE.DAT)

Voir la section « 5.1.3 Obtention d'un identifiant multilicence (fichier license.dat) »

#### 2. Préparer le package d'installation

Copier les dossiers ci-dessous du CD « ODMS R6 Clients » dans un dossier partagé accessible par tous les PC destinés à l'installation.

<CDracine>\ODMS\_R6

Copier le fichier LICENSE.DAT fourni dans le dossier ODMS\_R6 obtenu au point 1. Vérifier que les fichiers ODMSCient.msi et LICENSE.DAT sont stockés dans le même dossier.

#### 3. Préparer le fichier de traitement par lots pour le script logon

Pour plus d'informations sur les paramètres de commande utilisables dans le fichier de traitement par lots, voir la section « [8.1 Méthode d'utilisation des options d'installation](#) ».

#### 4. Modifier le script logon des utilisateurs cibles

Voir la section « [5.3 Mise en œuvre d'applications via un script de connexion](#) ». La configuration de l'installation sur le serveur est terminée.

#### 5. Se connecter au domaine avec un compte d'utilisateur qui utilise le script logon enregistré au point 4.

Une fois la connexion du PC client établie, le script logon est lu et l'installation est

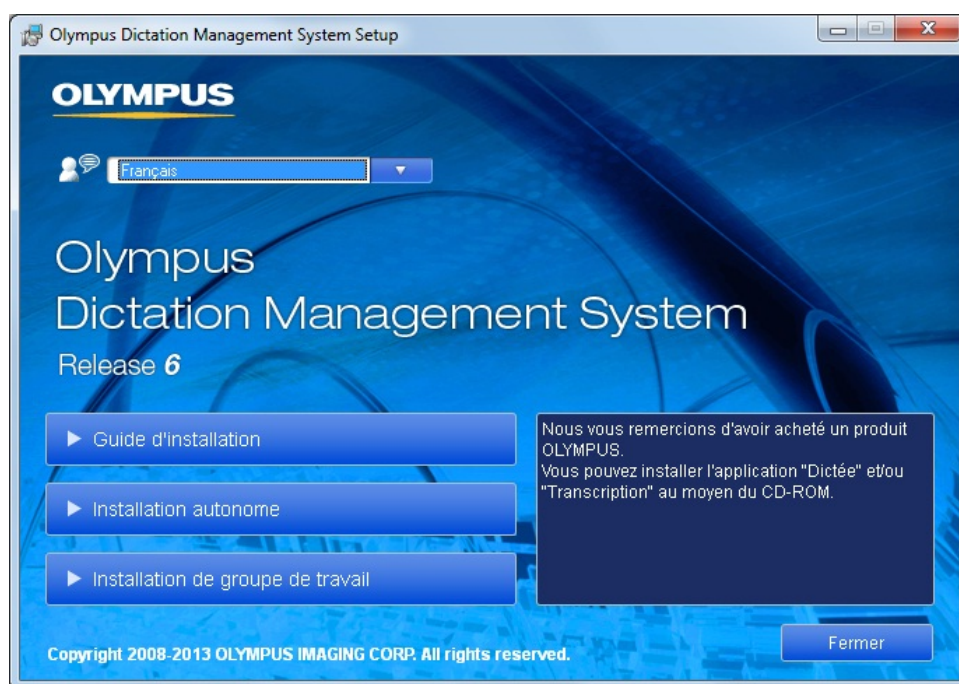
exécutée automatiquement.

## 6.2 Mise à niveau d'un système à groupes de travail DSS Player Pro R5

Ce chapitre présente la procédure de mise à niveau vers l'application ODMS R6 d'un PC avec l'application R5 installée comme système à groupes de travail.

### ■ Procédure

1. Insérer le CD « ODMS R6 Clients » pour démarrer automatiquement le programme de lancement.

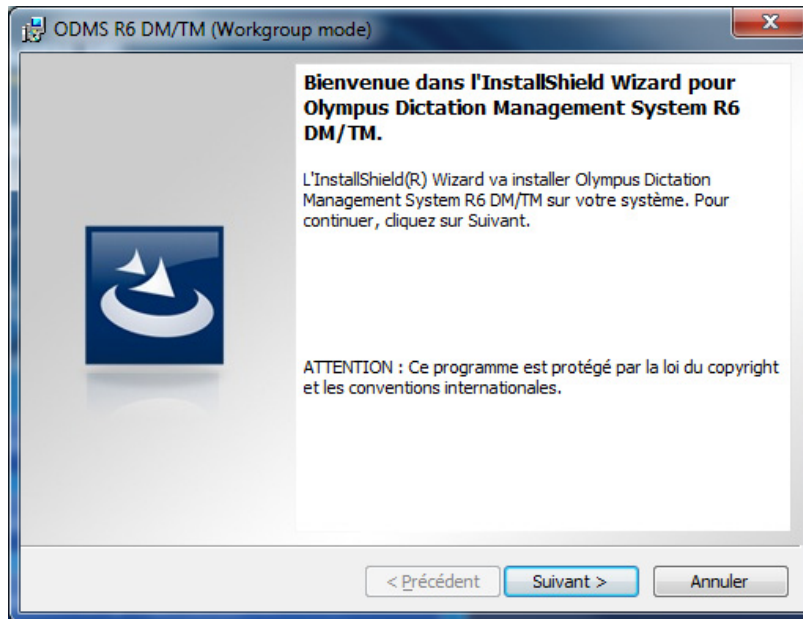


#### Lancement automatique du CD

Si la fenêtre d'accueil ne s'affiche pas après avoir inséré le CD, sélectionner [Poste de travail] à partir du menu [Démarrer] de Windows, cliquer sur l'icône du CD-ROM puis effectuer un double clic sur « launcher.exe ».

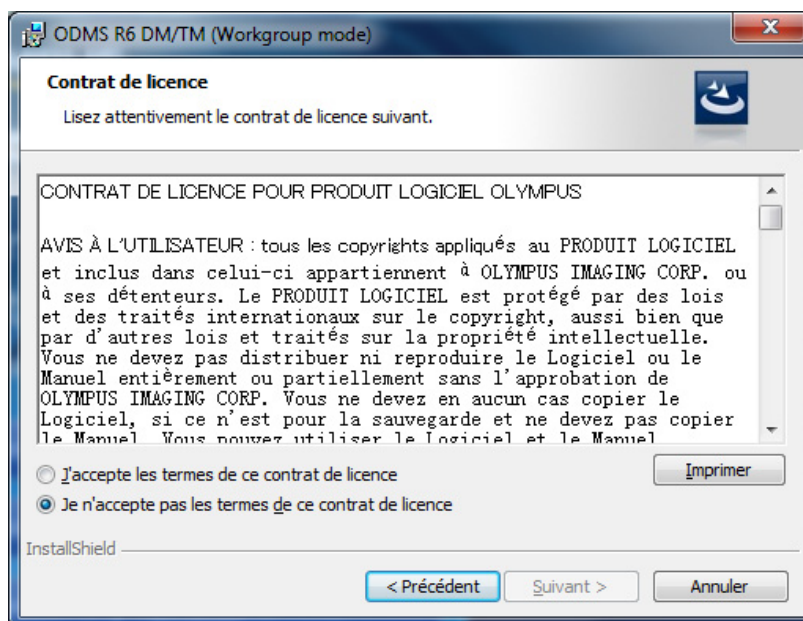
2. Dans la fenêtre de lancement, cliquer sur [Installation de groupe de travail].

→ Le programme d'installation se lance automatiquement et un message de bienvenue s'affiche.



3. Cliquer sur [Suivant].

→ La boîte de dialogue Contrat de licence s'affiche.



4. Accepter les dispositions du contrat de licence et cliquer sur [Suivant].

→ La boîte de dialogue Données utilisateur s'affiche.

ODMS R6 DM/TM (Workgroup mode)

**Informations client**

Indiquez les informations demandées.

Nom utilisateur:  
Audio

Organisation:  
Olympus

Adresse de License Manager :  
127.0.0.1

HTTP: 80

InstallShield

< Précédent Suivant > Annuler

5. Saisir un nom d'utilisateur, un nom de société et les informations sur le gestionnaire de licences, le cas échéant, puis cliquer sur [Suivant].

→ La boîte de dialogue Installation personnalisée s'affiche.

ODMS R6 DM/TM (Workgroup mode)

**Installation personnalisée**

Sélectionnez les fonctions du programme que vous souhaitez installer.

Pour modifier les paramètres d'installation d'une fonction, cliquez sur l'icône correspondante dans la liste ci-dessous.

ODMS R6 DM/TM  
Dictation Module  
Transcription Module

Description de la fonction

Cette fonction requiert 58Mo de votre disque dur. Vous avez sélectionné 2 de 2 sous-fonctions. Les sous-fonctions requièrent 61Mo de votre disque dur.

InstallShield

Aide Espace < Précédent Suivant > Annuler

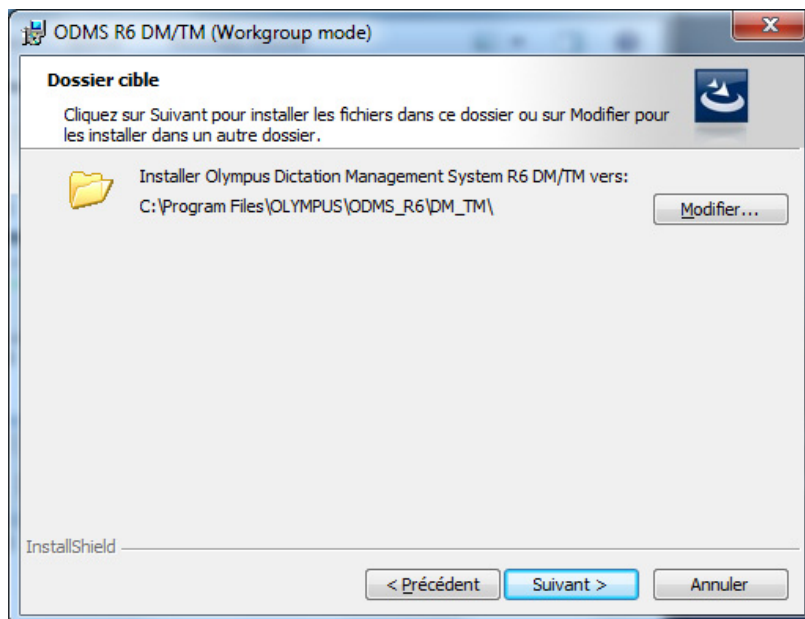


- Un clic sur [Suivant] dans la boîte de dialogue Données utilisateur confirme l'accès à l'application License Manager spécifiée. Un message d'erreur s'affiche si l'accès à l'application License Manager ne peut être vérifié car cette dernière n'est pas encore configurée ou pour toute autre raison. Toutefois, l'installation du Dictation Module/Transcription Module peut se poursuivre.
- Après l'installation, l'écran des paramètres de chaque application peut être utilisé pour modifier les paramètres du numéro de port et de l'adresse du License Manager.



6. Sélectionner l'application à installer puis cliquer sur [Suivant].

→ La boîte de dialogue Dossier de destination s'affiche.



## 7. Définir un dossier de programme pour l'installation puis cliquer sur [Suivant].

→ Selon les paramètres de base du R5, la boîte de dialogue ci-dessous peut s'afficher.

### ■ [Local]

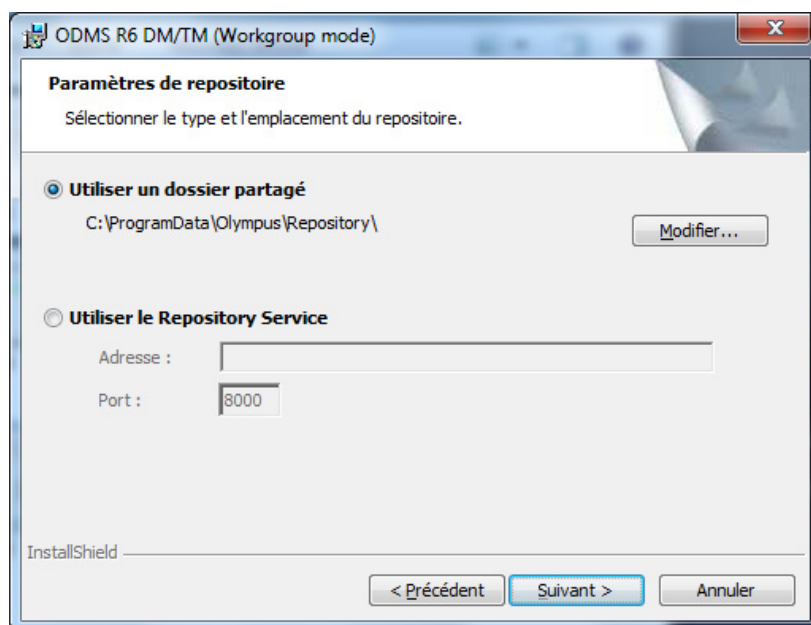
Si les paramètres R5 étaient gérés par le PC local (System Configuration Program n'était pas utilisé), l'application ODMS R6 sera également gérée par le PC local après la mise à niveau. Le paramètre de l'option « Individual User Settings » ou « All User Settings » est hérité de la configuration R5.

→ Dans ce cas, la boîte de dialogue Prêt à installer le programme apparaît sans afficher la boîte de dialogue Paramètres de base.



### ■ [Groupe de travail]

Si les paramètres R5 étaient gérés par un repository (System Configuration Program n'était pas utilisé), l'application ODMS R6 sera également gérée par le repository après la mise à niveau.

→ Dans ce cas, la boîte de dialogue Paramètres de repository s'affiche.

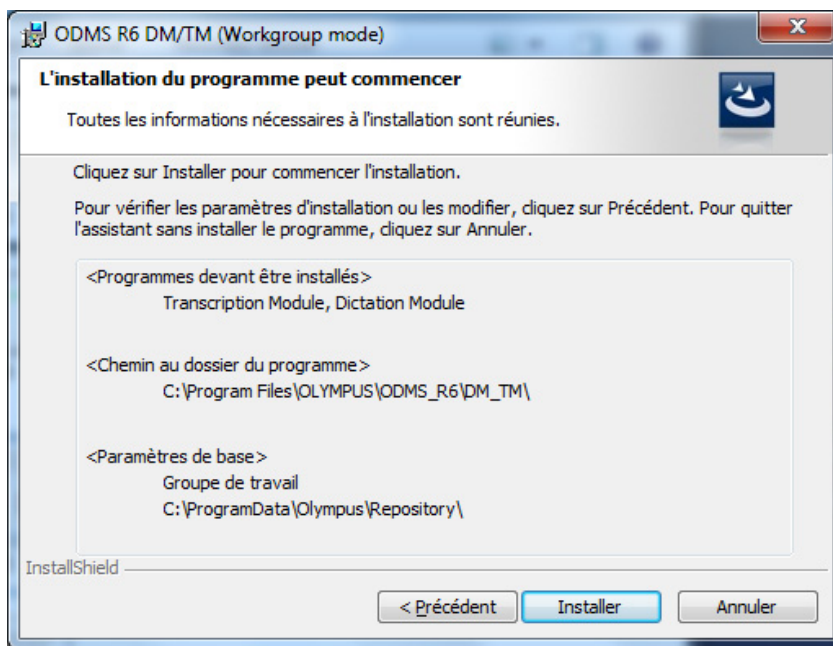


- Si « Utiliser un dossier partagé » a été sélectionné, le paramètre sera configuré pour utiliser un repository de type de dossier partagé. Cliquer sur [Modifier...] et utiliser la boîte de dialogue Sélectionner un dossier qui s'affiche pour spécifier le dossier partagé comme indiqué par l'administrateur du système.

	Le repository doit être un dossier partagé auquel les PC clients peuvent accéder.
	Avec un repository de type de dossier partagé, différents dossiers doivent être utilisés pour les dossiers partagés utilisés par les applications DSS Player Pro R5 et ODMS R6. Préparer un dossier exclusif pour l'application DSS Player Pro R5 et un autre plus exclusif pour l'application ODMS R6. A l'installation de l'application ODMS R6, il faut indiquer un dossier partagé exclusif à cette application.

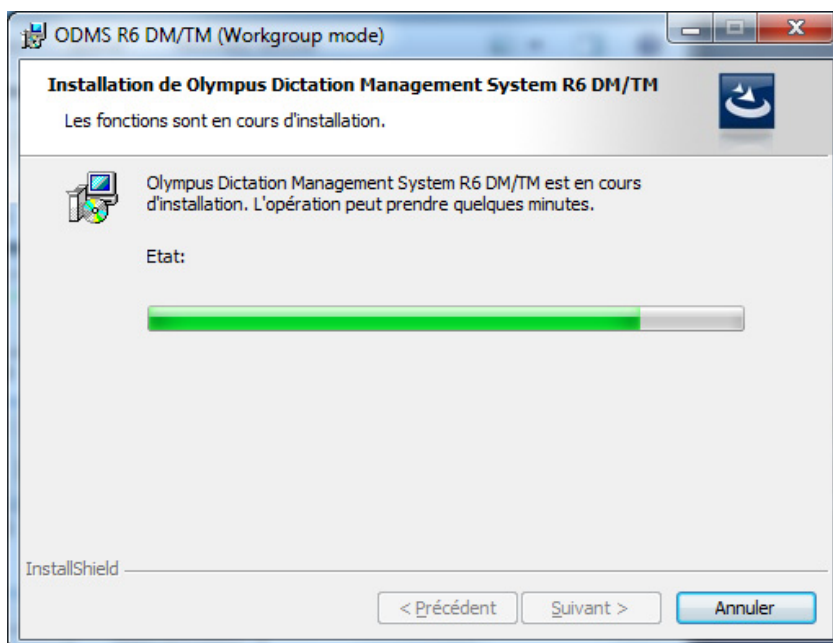
- La sélection de « Utiliser le Repository Service » spécifie l'accès au repository via un programme de service Windows. Pour cette option, spécifier l'adresse et le numéro de port du serveur exécutant l'adresse de repository, comme indiqué par l'administrateur du système.

- Une fois la configuration des paramètres ci-dessus terminée, cliquer sur [Suivant] pour afficher la boîte de dialogue Prêt à installer le programme.

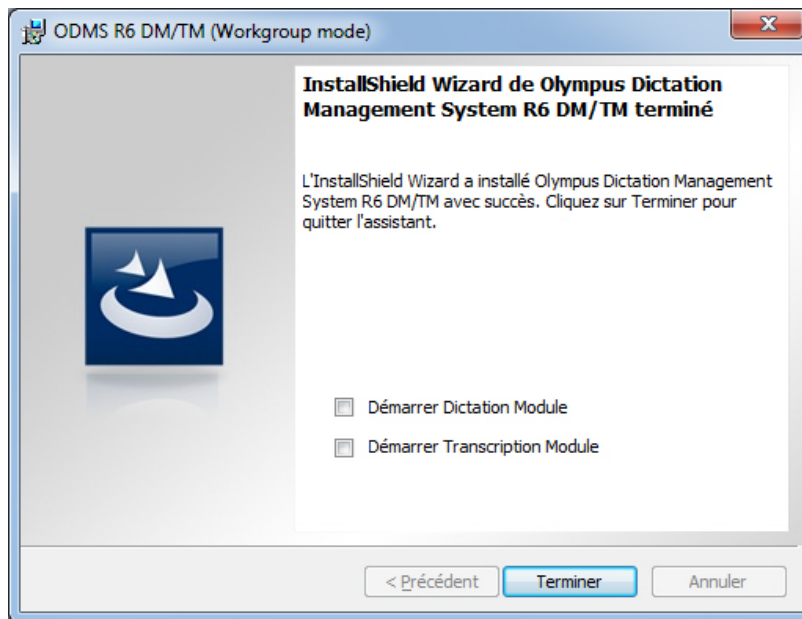


8. Vérifier les informations d'installation puis cliquer sur [Installer].

- Une barre de progression s'affiche dans la boîte de dialogue pendant l'installation.



- L'installation une fois terminée, la boîte de dialogue Fin de l'Assistant InstallShield s'affiche.



**9.** Cliquer sur [Terminer].



Pour lancer l'application installée à la fin du programme d'installation, cocher la case de la boîte de dialogue Fin de l'Assistant InstallShield.

## **6.3 Mise à niveau de l'application Olympus Dictation Management System R6 vers la version la plus récente**

L'application Olympus Dictation Management System R6 (ODMS R6) est mise à jour pour ajouter de nouvelles fonctions. Ce chapitre explique la mise à jour de l'application ODMS R6.

### **6.3.1 Mise à jour automatique depuis le serveur des mises à jour d'Olympus**

---

Les programmes de mise à jour de l'application ODMS R6 sont publiés par le serveur des mises à jour d'Olympus. Lorsque le paramètre de mise à jour automatique du Dictation Module/Transcription Module est activé, le Dictation Module/Transcription Module vérifie régulièrement sur le serveur des mises à jour d'Olympus l'existence de nouvelles mises à jour. Si c'est le cas, il les télécharge automatiquement et effectue la mise à jour.

Pour plus d'informations sur la configuration des paramètres de mise à jour automatique, voir l'aide en ligne du Dictation Module/Transcription Module.

### 6.3.2 Simple mise à jour sous le même type d'installation

---

Si l'administrateur du système gère les programmes de mise à jour, mettre à jour l'installation comme décrit dans cette section. Dans ce cas, désactiver le paramètre de mise à jour automatique.

Pour réaliser une mise à jour de la version de logiciel de base pour ODMS R6 (autonome/groupes de travail), la même méthode d'installation que celle initialement utilisée pour installer le logiciel est conseillée. Ainsi, si l'installation de la version initiale de l'application a été réalisée à partir du CD « ODMS R6 Clients » et que la mise à jour est réalisée avec Active Directory, cette tentative échouera.

#### ■ Installation silencieuse de R6 via Active Directory

Dans l'environnement sur lequel le contrôleur de domaine Windows Servers est utilisé, l'installation silencieuse via Active Directory est possible. Pour plus d'informations sur le déploiement du logiciel R6 via une stratégie de groupe, voir « [5.2 Mise en œuvre d'applications via une stratégie de groupe](#) ».

La procédure d'une installation silencieuse via un script logon est présentée ci-dessous.

#### 1. Préparer le package d'installation

Copier les dossiers suivants du CD « ODMS R6 Clients » vers un dossier partagé sur le réseau qui peut être consulté par toutes les stations de travail cibles.

<CDracine>\ODMS\_R6

- Le dossier partagé doit être accessible par les PC clients.

#### 2. Préparer le fichier de traitement par lots pour le script logon en suivant les instructions du Guide d'installation

Lors de la mise à jour de la version de l'application ODMS, (de R6.0 vers R6.XX par exemple), les paramètres « REINSTALL » et « REINSTALLMODE » sont obligatoires. Un exemple de commande est présenté ci-dessous. Toutes les configurations pour le système seront migrées.

```
msiexec /i "%OLY1%\ODMS_R6\ODMSClient.msi" REINSTALL=ALL REINSTALLMODE=vomus /qn
```

Pour spécifier Setup.exe :

```
%OLY1%\ODMS_R6\Setup.exe /v"/qn"
```

#### 3. Modifier le script logon des utilisateurs cibles

Ajouter le fichier de traitement par lots au script logon. La configuration côté serveur est terminée.

#### 4. Se connecter au domaine avec le compte de l'utilisateur cible enregistré au point précédent.

Une fois la connexion du PC client établie, le script logon est lu et l'installation est exécutée automatiquement.

### ■ Si l'installation silencieuse n'est pas disponible

Lorsqu'un contrôleur de domaine n'est pas disponible, la méthode de distribution comme celle présentée ci-dessus n'est pas possible. Dans ce cas, le module de logiciel doit être mis à jour en installant le logiciel du CD « ODMS R6 Clients » sur chaque PC client individuellement.

### 6.3.3 Mise à jour automatique avec SCP (configuration à groupes de travail uniquement)

Pour réaliser une mise à jour automatique du logiciel en mode Groupes de travail ODMS R6, utiliser le programme System Configuration Program (SCP) pour assigner le progiciel le plus récent à déployer aux utilisateurs/groupes.



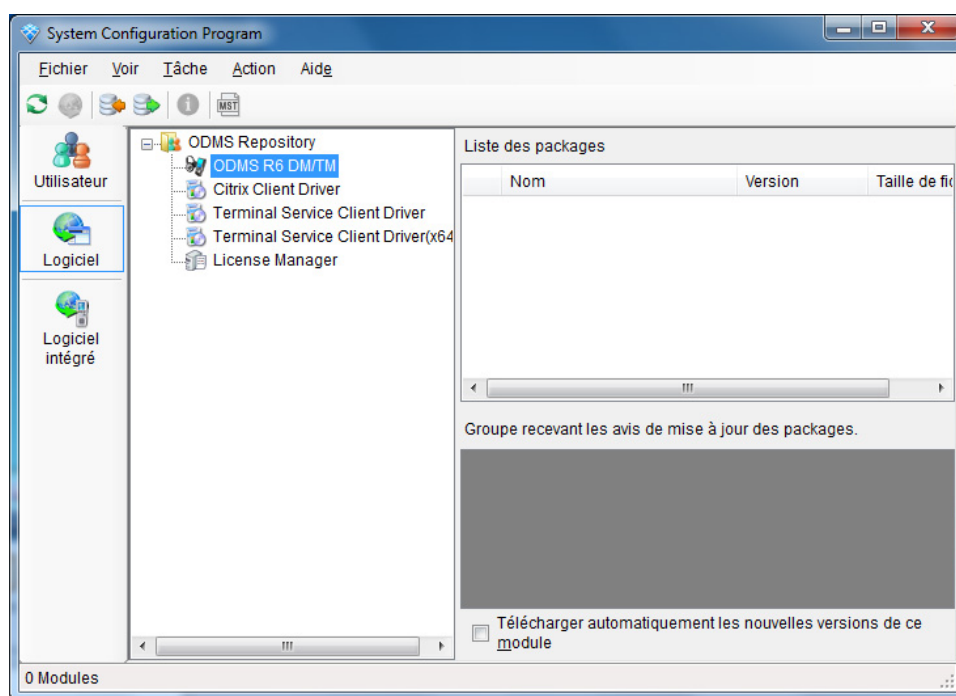
Le programme SCP de l'application ODMS R6 prend en charge la mise à jour du Dictation Module/Transcription Module des applications ODMS R6 et DSS Player Pro R5. Toutefois, la mise à jour avec SCP n'est prise en charge que pour les mêmes versions.

Pour plus d'informations sur la mise à niveau du Dictation Module/Transcription Module de l'application DSS Player Pro R5 vers l'application ODMS R6, voir « 6.1 Mise à niveau d'un système autonome DSS Player Pro R5 » et « 6.2 Mise à niveau d'un système à groupes de travail DSS Player Pro R5 ».

#### ■ Procédure

1. A partir du menu Démarrer de Windows, sélectionner [Tous les programmes] - [Olympus Manager Tool] – [System Configuration Program].

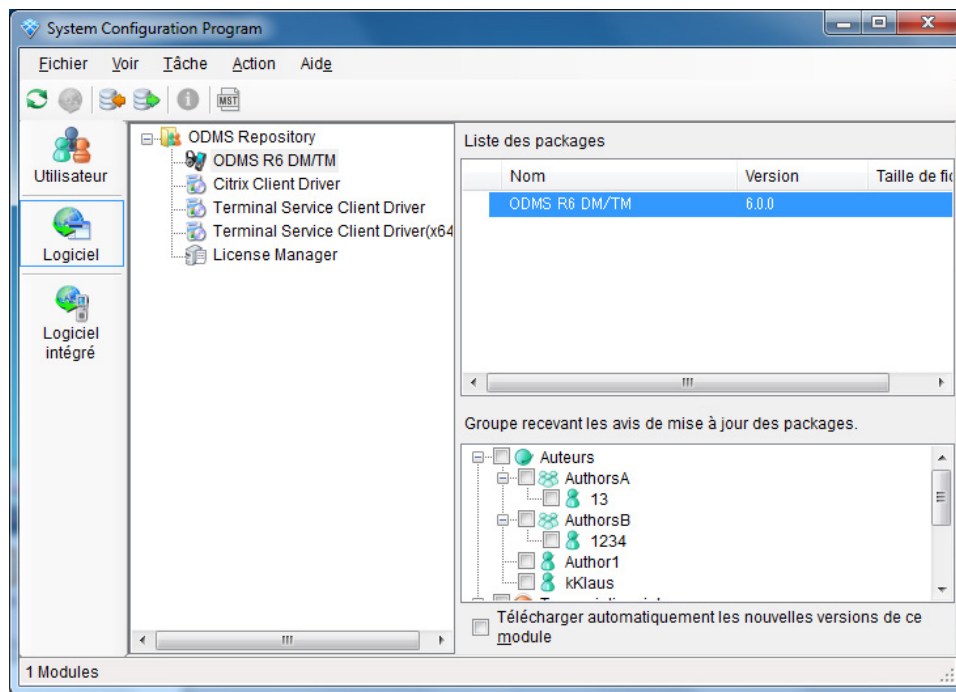
Sélectionner [Logiciel] sur les colonnes gauches comme illustré ci-dessous.



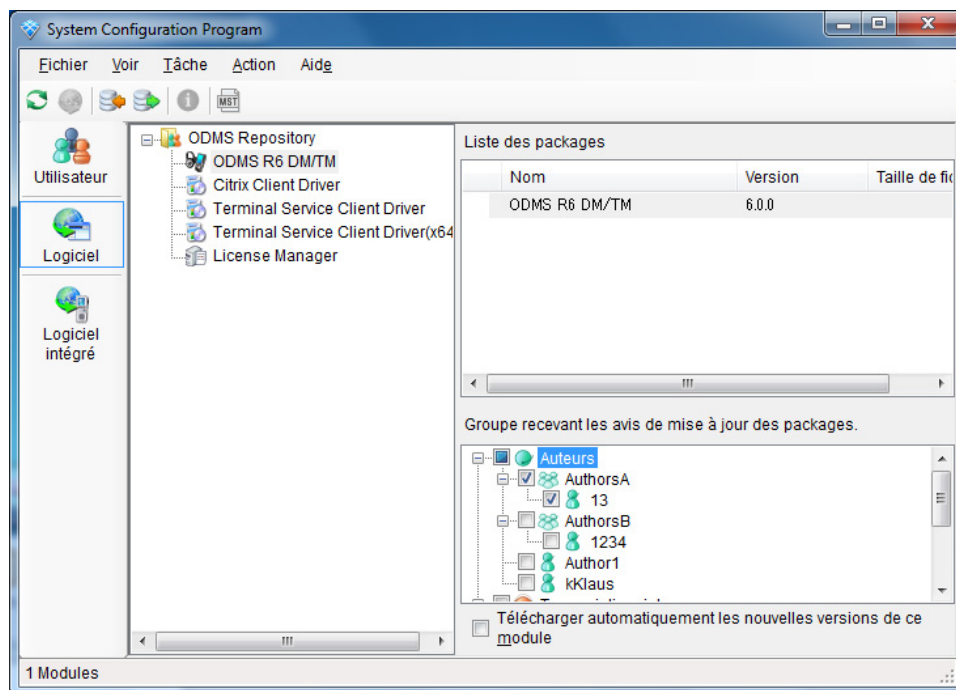
2. A partir du menu SCP, sélectionner [Action] – [Ajouter]. Une boîte de dialogue s'affiche, sélectionner « ODMSClient.msi » du CD « ODMS R6 Clients ».

→ ODMSClient.msi est enregistré et énuméré dans le volet « Liste des packages » une fois la sélection effectuée.









### 3. Spécifier les groupes distribués et/ou les utilisateurs individuels.



En plus du client ODMS R6, le programme SCP de l'application ODMS R6 peut également gérer une mise à jour de l'application DSS Player Pro R5. Toutefois, un utilisateur DSS Player Pro R5 utilisant le Dictation Module/Transcription Module R5.0.6 ou version antérieure ne peut pas mettre à jour les paramètres d'un utilisateur individuel (seuls les paramètres de groupes sont pris en charge).

	<p>Les fonctions de gestion des paramètres d'utilisateur du programme System Configuration Program de l'application ODMS R6 prennent en charge la dernière version de l'application DSS Player Pro R5.</p> <p>Lors de la mise à jour d'un client DSS Player Pro R5, la mise à jour vers la dernière version de l'application DSS Player Pro R5 est conseillée.</p>
---	--

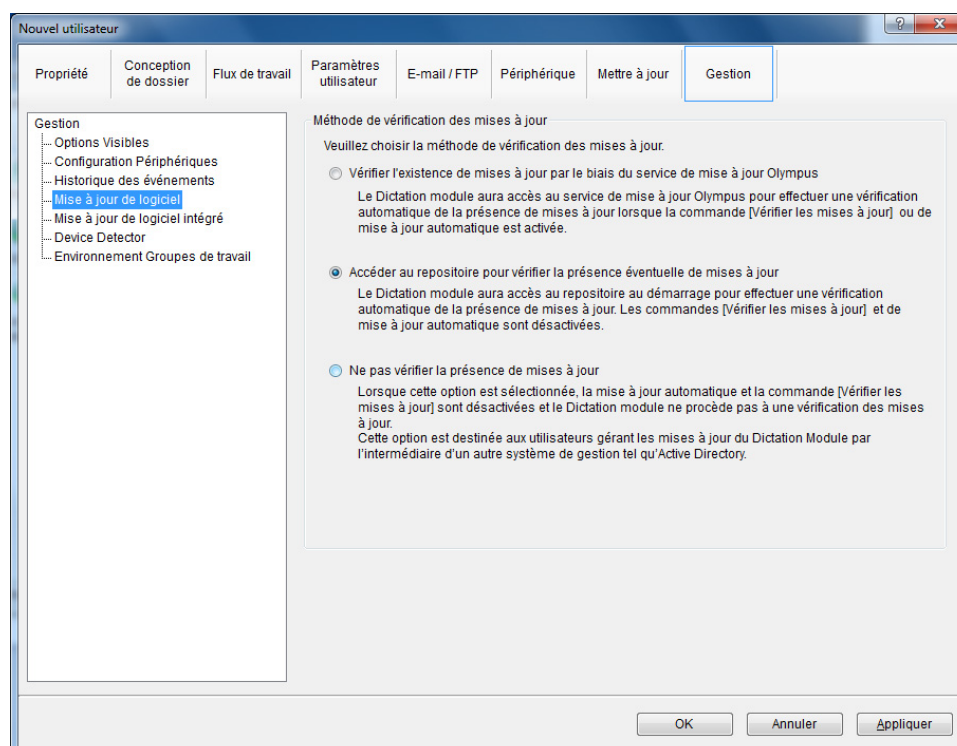
Le tableau ci-dessous présente la signification des icônes qui s'affichent lors de la gestion d'une mise à jour de l'application DSS Player Pro R5. Lors de la gestion d'une mise à jour de l'application ODMS R6, les paramètres de mise à jour de tous les utilisateurs individuels sont configurables, quelle que soit la version du Dictation Module/Transcription Module utilisée.

	Il est possible de distribuer individuellement des packages aux utilisateurs de R5.0.6 ou version ultérieure même si ces derniers n'appartiennent pas à un groupe.
	Il est possible de distribuer à des utilisateurs de R5.0.5 ou version antérieure qui n'appartiennent qu'à un groupe. En configurant la distribution à un utilisateur appartenant à un groupe, la distribution est assignée à tous les utilisateurs du groupe en question. Cette remarque s'applique également si la configuration est paramétrée à ne pas être distribuée.
	<p>Cette icône est réservée aux utilisateurs de R5.0.6 ou version ultérieure qui n'ont jamais démarré DM/TM et aux utilisateurs de R5.0.5 ou version antérieure. La même icône s'affiche également lorsque des profils d'utilisateur ODMS R6 se trouvent dans le référentiel DSS Player Pro R5.</p> <p>Dans ce cas, il faut que l'utilisateur appartienne à un groupe avec Tâche utilisateur et de configurer le paramètre de distribution avec Tâche logicielle.</p>

#### 4. Spécifier la méthode de vérification des mises à jour dans le profil d'utilisateur ou de groupe.

Sélectionner [Utilisateur] dans les colonnes gauches du programme SCP, puis ouvrir le profil d'utilisateur ou de groupe. Sélectionner ensuite le bouton [Gestion] et [Mise à jour de logiciel] dans l'arborescence.

→ Sélectionner « Accéder au référentiel pour vérifier la présence éventuelle de mises à jour ».



- 5.** Cliquer sur [OK]. L'affectation est terminée. L'application sera mise à jour au prochain démarrage.

## 7 Installation de File Downloader

Ce chapitre présente la procédure d'installation de File Downloader. File Downloader peut être installé à partir du CD ou des services d'annuaire Active Directory.

- L'installation à partir du CD doit être effectuée individuellement sur chaque PC.
- Avec la méthode de distribution utilisée par les services d'annuaire Active Directory, une fois que les paramètres sont configurés avec le contrôleur Active Directory, le programme d'installation exécute automatiquement l'installation lors du démarrage de chaque PC client.

Ce chapitre présente la procédure d'installation à partir du CD.

Pour réaliser une installation distribuée automatique avec les services Active Directory, configurer les paramètres en suivant la même procédure que celle pour le Dictation Module et le Transcription Module. Pour plus d'informations, voir [« 5 Installation silencieuse »](#).

### 7.1.1 Nouvelle installation

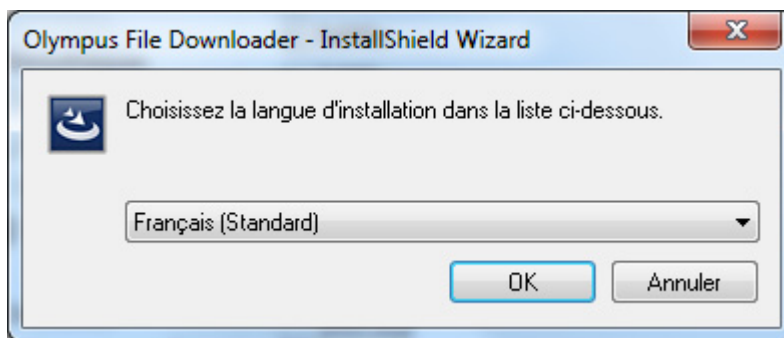
---

Suivre la procédure ci-dessous pour une nouvelle installation de File Downloader.

#### ■ Procédure

1. Insérer le CD « ODMS R6 Clients », puis utiliser l'Explorateur pour exécuter le fichier ci-dessous.

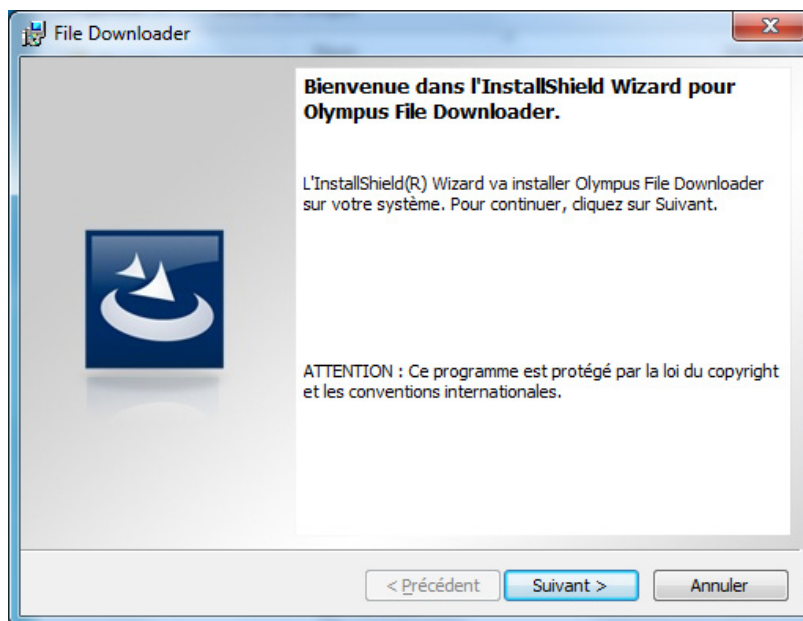
**<CD\_racine>\FileDownloader\setup.exe**



→ Le programme d'installation se lance et une boîte de dialogue de sélection de la langue s'affiche.

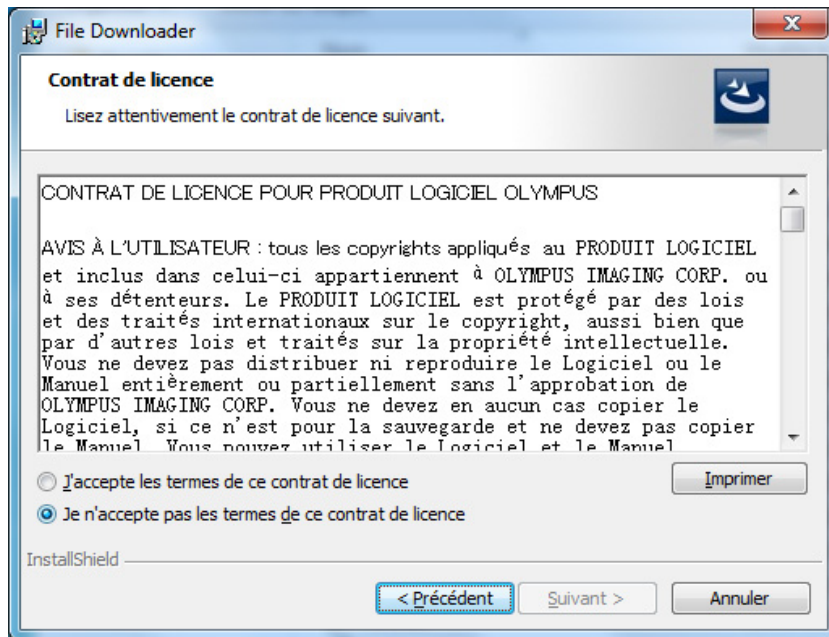
2. Sélectionner la langue à utiliser pendant l'installation, puis cliquer sur [OK].

→ Le programme d'installation se lance automatiquement et un message de bienvenue s'affiche.



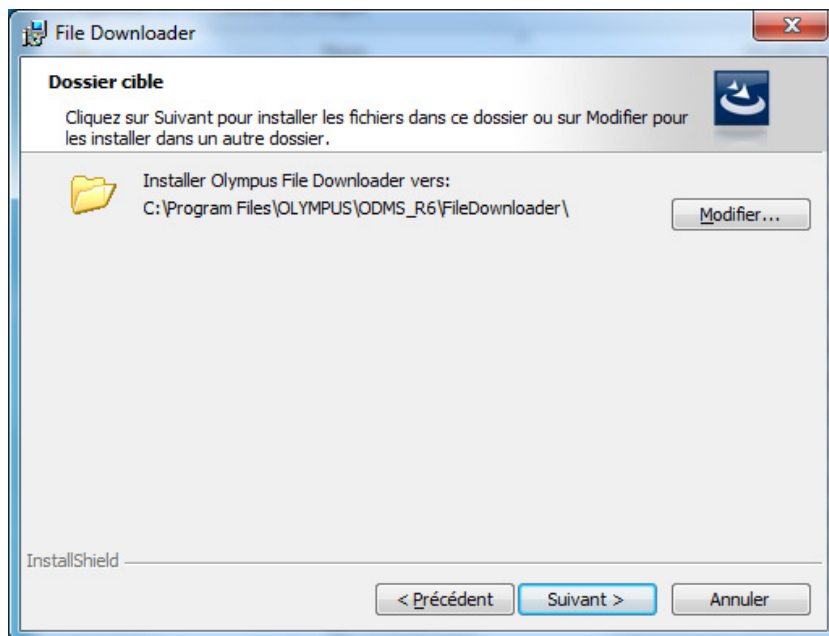
3. Cliquer sur [Suivant].

→ La boîte de dialogue Contrat de licence s'affiche.



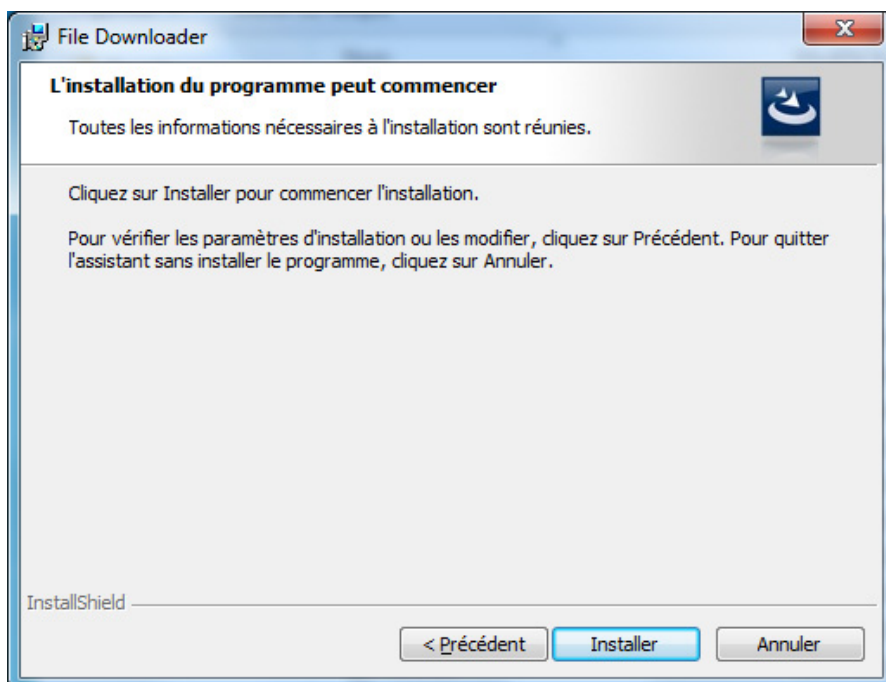
4. Accepter les dispositions du contrat de licence et cliquer sur [Suivant].

→ La boîte de dialogue Dossier de destination s'affiche.



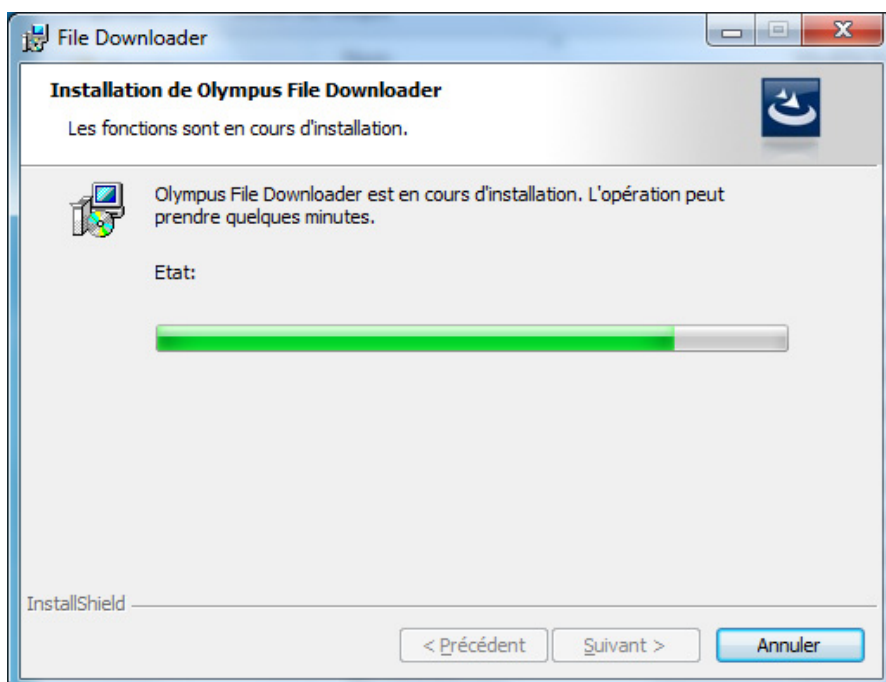
5. Définir un dossier de programme pour l'installation puis cliquer sur [Suivant].

→ L'écran de confirmation finale s'affiche.

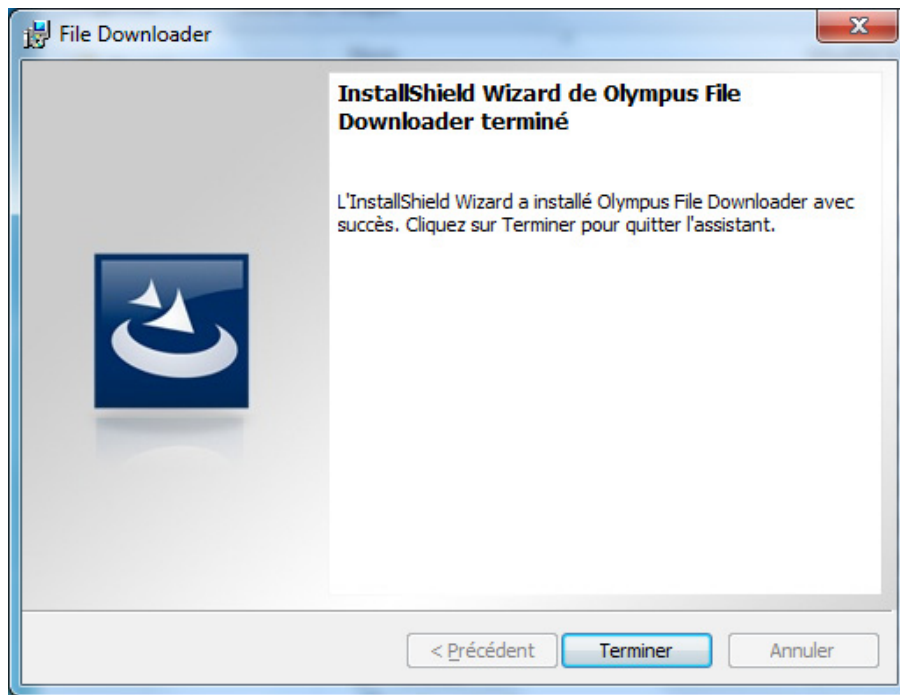


6. Vérifier les informations d'installation.

→ Une barre de progression s'affiche dans la boîte de dialogue pendant l'installation.



→ L'installation une fois terminée, la boîte de dialogue Fin de l'Assistant InstallShield s'affiche.



## 7. Cliquer sur [Terminer].



Une fois le programme d'installation terminé, File Downloader démarre automatiquement.

### 7.1.2 Lancement du programme

---

File Downloader se lance automatiquement au démarrage de l'ordinateur et réside dans le système.

File Downloader peut également être démarré en exécutant l'opération de menu indiquée ci-dessous.

- [Démarrer] - [Tous les programmes] - [Olympus Dictation Management System] - « File Downloader »



## 8 Informations de référence

Cette section présente des informations fournies à titre de référence.

## 8.1 Méthode d'utilisation des options d'installation

Chacune des méthodes indiquées ci-dessous peut être utilisée pour configurer les paramètres d'option lors de l'installation du Dictation Module et du Transcription Module.

Emplacement	Description
Ligne de commande	msiexec /I <chemin d'accès complet de msi> SYSTEM=STANDALONE... L'ajout d'options permet d'exécuter l'installation via l'application des options de la ligne de commande.
Spécification avec un fichier MST	Une option peut être spécifiée par l'intermédiaire d'un fichier MST créé avec l'application System Configuration Program. Spécifier le chemin d'accès au fichier MST. msiexec /I <chemin d'accès sur le réseau de .msi> TRANSFORMS= <chemin d'accès sur le réseau de .mst>  Se reporter à l'Aide du System Configuration Program concernant la création d'un fichier MST.
Spécification avec Setup.ini	Lorsque des options sont ajoutées à la section [Start-up] avec Setup.ini, elles sont automatiquement appliquées lors de l'exécution de l'installation avec Setup.exe.  Exemple : [Startup] SYSTEM=STANDALONE :

### 8.1.1 Options d'installation de MSI

Le tableau ci-dessous présente la liste des options d'installation fournies par le programme d'installation de l'application Olympus Dictation Management System.

Les options d'installation MSI sont désignées par « nom d'option = valeur ».

**Pour la configuration d'un système autonome, les options suivantes s'appliquent :**

Option	Valeur	Valeur par défaut	Description
SYSTEM	{ STANDALONE   WORKGROUP }	STANDALONE	Sélectionner un type de système à installer. Ce tableau présente les options disponibles quand « STANDALONE » est spécifié pour les options SYSTEM.
USER	Nom d'utilisateur (chaîne)	-	Spécifier le nom d'utilisateur de l'application. Le nom d'utilisateur défini sur le PC est utilisé si aucun autre n'est spécifié.
COMPANYNAME	Nom de société (chaîne)	-	Spécifier le nom de société de l'utilisateur de l'application. Le nom de société défini sur le PC est utilisé si aucun autre n'est spécifié.
LICENCE	Nom du fichier de licence (chaîne)	-	Spécifier le nom du fichier de licence. Le fichier de licence peut porter n'importe quel nom, mais il doit se trouver dans le même dossier que le fichier ODMSClient.msi. « LICENSE.DAT » est utilisé si aucun autre nom n'est spécifié.
DEST	Destination d'installation des applications (chaîne)	-	Utiliser cette option pour spécifier le dossier d'installation. Si aucun dossier n'est spécifié, l'application est installée sous %Program Files%\Olympus\ODMS_R6\DM_TM.
SETTING	{ INDIVIDUAL   ALLUSER }	INDIVIDUAL	Spécifier si la configuration de l'environnement et les données audio sont sauvegardées pour chaque utilisateur connecté ou dans des fichiers partagés.

**Pour la configuration d'un groupe de travail, les options suivantes s'appliquent :**

Option	Valeur	Valeur par défaut	Description
SYSTEM	{ STANDALONE / WORKGROUP }	STANDALONE	Sélectionner un type de système à installer. Ce tableau présente les options disponibles quand « WORKGROUP » est spécifié pour les options SYSTEM.
USER	Nom d'utilisateur (chaîne)	-	Spécifier le nom d'utilisateur de l'application. Le nom d'utilisateur défini sur le PC est utilisé si aucun autre n'est spécifié.
COMPANYNAME	Nom de société (chaîne)	-	Spécifier le nom de société de l'utilisateur de l'application. Le nom de société défini sur le PC est utilisé si aucun autre n'est spécifié.

DEST	Destination d'installation des applications (chaîne)	-	Utiliser cette option pour spécifier le dossier d'installation. Si aucun dossier n'est spécifié, l'application est installée sous %Program Files%\¥Olympus¥ODMS_R6¥DM_TM.
SETTING	{ INDIVIDUAL   ALLUSER   REPOSITORY   REPOSITORYSERVICE }	REPOSITORY	Spécifier si la configuration de l'environnement et les données audio sont sauvegardées pour chaque utilisateur connecté ou dans des fichiers partagés. Quand « REPOSITORY » est spécifié, l'environnement est géré par le repository et les données de voix par les utilisateurs.
REPOSITORY	Nom de dossier du repository (chaîne)	-	Spécifié comme ¥¥{ nom du PC }¥{ dossier du repository }. Quand « REPOSITORY » est spécifié dans l'option SETTING, ou qu'aucune option SETTING n'est spécifiée, penser à spécifier une option REPOSITORY. Si une autre option que « REPOSITORY » est spécifiée dans l'option SETTING, l'option REPOSITORY est ignorée.
RS_ADDRESS	Nom du PC du service de repository (chaîne)	-	Ce paramètre est obligatoire si REPOSITORYSERVICE est spécifié pour l'option SETTING. Il spécifie le nom de l'ordinateur exécutant le service de repository. Il peut être le nom de l'ordinateur ou une adresse IP (Ipv4).
RS_PORT	Numéro de port du service de repository (chaîne)	-	Ce paramètre est obligatoire si REPOSITORYSERVICE est spécifié pour l'option SETTING. Il spécifie le numéro de port pour exécuter le service de repository.
LM	Nom du PC de gestion des licences (chaîne)	-	Spécifier le nom de l'ordinateur ou l'adresse IP vers lequel le License Manager est installé. Pour les systèmes à groupes de travail, les licences sont gérées par le License Manager, il faut donc que ceci soit spécifié.
PORT	Numéro de port (chaîne)	80	Affiche le numéro de port de License Manager.
MODULE	{ ALL   DM   TM }	ALL	Sélectionner l'application à installer. Si « ALL » est sélectionné, DM et TM sont tous les deux installés.

### 8.1.2 Exemple d'options d'installation

Des exemples de définitions pour les options d'installation sont indiqués ci-dessous. (Nom du serveur source de distribution : ShareServer/dossier partagé: ODMS)

**Lorsque le Dictation Module est installé depuis l'invite de commande en mode de système autonome**

```
msiexec /i ¥¥ShareServer¥ODMS¥..¥ODMSClient.msi SYSTEM=STANDALONE USER=AUTHOR_A
COMPANYNAME=OLYMPUS SETTING=INDIVIDUAL
```

### **Lorsqu'un système à groupes de travail est installé depuis l'invite de commande (Repository Service utilisé)**

```
msiexec /i ¥¥ShareServer¥ODMS¥..¥ODMSClient.msi SYSTEM=WORKGROUP USER=AUTOR_A  
COMPANYNAME=OLYMPUS SETTING=REPOSITORYSERVICE RS_ADDRESS=192.168.0.1  
RS_PORT=8000 LM=LICENSESERVER PORT=80 /qn
```

### **Lors de l'installation du système à groupes de travail avec l'invite de commande (repositoire utilisé)**

```
msiexec /i ¥¥ShareServer¥ODMS¥..¥ODMSClient.msi SYSTEM=WORKGROUP MODULE=DM  
SETTING=REPOSITORY REPOSITORY=¥¥ShareServer¥Repository LM=OLYSERV PORT=8000  
/qn
```

### **Installation lorsqu'un fichier de licence est spécifié (renommé autrement que LICENSE.DAT)**

```
msiexec /i ¥¥ShareServer¥ODMS¥..¥ODMSClient.msi SYSTEM=STANDALONE  
LICENSE=ODMS_LIC.DAT SETTING=INDIVIDUAL
```



Si le chemin d'accès et/ou le nom d'une option comptent une espace, mettre le paramètre entre guillemets anglais (" ").

## 8.2 Comment ouvrir un port dans le pare-feu

Le pare-feu doit être configuré sur le serveur au cas où il est géré avec la stratégie de groupe d'Active Directory. Pour les réseaux non gérés par Active Directory, les paramètres doivent être configurés sur chaque PC individuel.

### Création de paramètres avec la stratégie de groupe d'Active Directory

#### ■ Procédure (pour Windows XP)

1. A partir du menu Démarrer de Windows, sélectionner successivement [Panneau de configuration], [Connexions réseau et Internet] et « Pare-feu Windows ».
2. Cliquer sur l'onglet « Exceptions » puis sur [Ajouter un port].
3. Définir le nom puis identifier le numéro de port et le protocole TCP ou UDP du port d'exception.

### Création de paramètres sur les PC clients

#### ■ Procédure (pour Windows XP)

1. A partir du menu Démarrer de Windows, sélectionner successivement [Panneau de configuration], [Connexions réseau et Internet] et « Pare-feu Windows ».
2. Cliquer sur l'onglet « Exceptions » puis sur [Ajouter un port].
3. Définir le nom puis identifier le numéro de port et le protocole TCP ou UDP du port d'exception.

## 9 Dépannage

Se reporter à ce chapitre pour résoudre tout problème éventuel.

## 9.1 Le CD ne démarre pas automatiquement

Si le CD inséré ne démarre pas automatiquement, cela est peut-être dû au fait que le CD n'a pas été configuré en mode de démarrage automatique.

Procéder comme indiqué ci-dessous pour le lancement automatique du CD.

### ■ Procédure

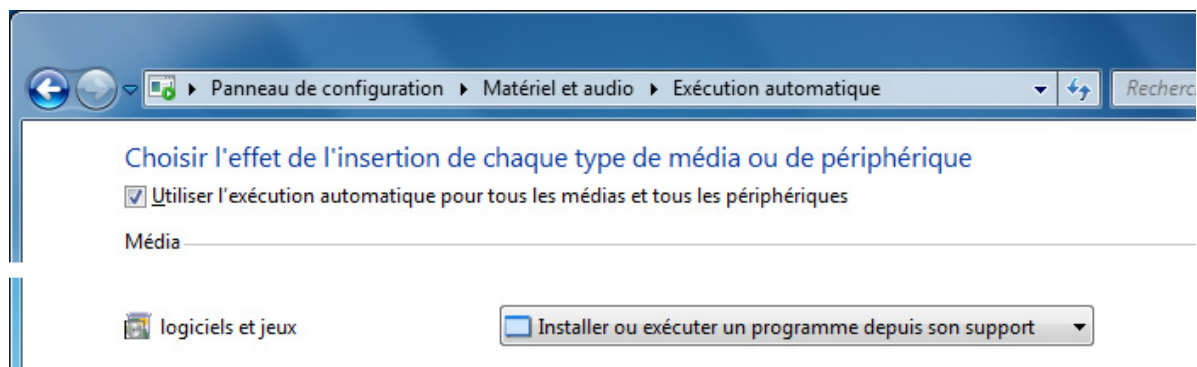
1. Sélectionner [Poste de travail] dans le menu Démarrer de Windows puis ouvrir le lecteur de CD-ROM.
2. Dans le répertoire racine du CD, cliquer deux fois sur Launcher.exe.

### Comment activer le démarrage automatique du CD

Pour configurer le CD en mode de démarrage automatique, procéder comme suit :

### ■ Procédure (Windows Vista/7/8)

1. Dans le menu Démarrer de Windows, cliquer sur [Panneau de configuration] – [Matériel et audio] – [Exécution automatique].
2. Cocher la case [Utiliser l'exécution automatique pour tous les médias et tous les périphériques]. Modifier, le cas échéant, le paramètre [logiciels et jeux] sous « Installer ou exécuter un programme depuis son support ».



3. Cliquer sur [Enregistrer].

### ■ Procédure (Windows XP)

1. A partir du menu Démarrer de Windows, sélectionner [Exécuter...] puis saisir « GPEDIT.MSC ».
2. Dans la stratégie de groupe, sélectionner successivement « Configuration de la



stratégie de l'ordinateur local », « Modèle de gestion », « Système » et « Désactiver la fonction de lecture automatique ».

- 3.** Cliquer avec le bouton droit sur le CD et sélectionner « Propriétés » dans le menu contextuel.
- 4.** Sélectionner « Activer » dans la fenêtre de dialogue puis cliquer sur [OK].

## 9.2 Si le numéro de port par défaut est en cours d'utilisation par IIS ou un autre service

Lors de l'installation du système à groupes de travail, le numéro de port standard peut déjà être utilisé par le serveur ISS (Internet Information Services) ou autres services.

Dans ce cas, spécifier un numéro de port autre que le numéro standard (pour HTTP : 80, pour HTTPS : 443) lors de l'installation.

## 9.3 Impossible de lancer le Dictation Module ou le Transcription Module

Le Dictation Module et/ou le Transcription Module ayant été installés sur un système à groupes de travail sont utilisables pendant 60 jours sans connexion avec le serveur de licences. Ce délai de 60 jours une fois écoulé, les modules ne peuvent plus être lancés.

L'administrateur de serveurs doit vérifier que les paramètres concernant la connexion au serveur de licences, le nom du serveur de licences, le numéro de port, les paramètres de pare-feu et divers autres paramètres sont appropriés.

## 9.4 Installation impossible

L'échec de l'installation du Dictation Module/Transcription Module peut être causé par les situations suivantes.

**Tentative d'installation à partir d'une copie du programme d'installation sur un support autre que le CD d'origine.**

Lors de l'installation à partir d'un support autre que le CD d'origine, s'assurer de copier le programme d'installation sur le disque dur, puis procéder à l'installation depuis ce dernier. Toute tentative d'installation à partir d'un support de mémoire USB ou tout autre support que le disque dur échouera.

**Le Client Virtual Driver est déjà installé.**

Le Client Virtual Driver et le Dictation Module/Transcription Module fourni sur le CD « ODMS R6 Administrators » ne peuvent pas être installés sur le même ordinateur. Avant d'installer le Dictation Module et/ou le Transcription Module, désinstaller le Client Virtual Driver de l'ordinateur.

## **DSS Player Pro R4 ou une version antérieure est déjà installé.**

La mise à niveau vers l'application ODMS R6 est impossible directement à partir de l'application DSS Player Pro R4 ou une version antérieure.

Mettre à niveau vers l'application DSS Player Pro R5 puis vers l'application ODMS R6, ou désinstaller l'application DSS Player Pro puis réaliser une nouvelle installation de l'application ODMS R6.

# 10 Contact services d'assistance

## Demandes de renseignements concernant l'acquisition de clés de licence

Pour l'acquisition des clés de licence suivantes, veuillez contacter votre fournisseur ou distributeur.

- Multilicence pour Dictation Module
- Multilicence pour Transcription Module

## Demandes de renseignements concernant des dysfonctionnements

Lors d'une demande de renseignements, outre la description détaillée du problème, veuillez nous préciser les points indiqués ci-dessous.

- Type de PC (fabricant et nom du modèle)
- Capacité de mémoire
- Espace disque dur
- Nom et version du système d'exploitation
- Périphériques connectés

Pour obtenir une assistance technique, veuillez contacter votre fournisseur ou distributeur.

## Autres services d'assistance

Diverses informations concernant notamment les caractéristiques techniques de nos produits, les connexions avec le PC, la prise en charge des systèmes d'exploitation et des listes de questions-réponses (foire aux questions) sont à votre disposition sur notre site Web. Pour plus d'informations, consulter le site Web d'Olympus : <http://www.olympus-global.com/en/global/>



Les descriptions fournies peuvent être modifiées en cas de nécessité.

