



Olympus Dictation Management System R6

Guía de instalación



■Clients

- Dictation Module
- Transcription Module
- File Downloader

Contenido

■ Marcas registradas y derechos de autor.....	4
1 INTRODUCCIÓN.....	5
1.1 Requisitos del sistema.....	6
1.2 Contenido del CD de instalación.....	9
1.3 Componentes de ODMS.....	10
2 CONFIGURACIONES DE SISTEMA	12
2.1 Configuración de sistema autónomo.....	13
2.2 Configuración de sistema de grupo de trabajo	15
2.3 Utilización de Dictation Module/Transcription Module en un entorno virtual.....	17
2.3.1 Utilización de Citrix XenApp y Windows Terminal Services.....	17
2.3.2 Utilización de Citrix XenDesktop y VMware View.....	19
3 PREPARACIÓN ANTES DE LA INSTALACIÓN.....	20
3.1 Licencias	21
3.1.1 Dictation Module/Transcription Module.....	21
3.1.2 File Downloader	21
3.1.3 System Configuration Program/License Manager (Grupo de trabajo solamente).....	22
3.2 Determinación de la configuración del sistema.....	23
4 INSTALACION DE DICTATION MODULE/TRANSCRIPTION MODULE.....	24
4.1 Nueva instalación	25
4.1.1 Instalación de sistema autónomo.....	25
4.1.2 Instalación de sistema de grupo de trabajo	31
4.2 Adición de una aplicación.....	38
5 INSTALACIÓN SILENCIOSA	40
5.1 Preparación del paquete de instalación automática	41
5.1.1 Preparación de .NET Framework	42
5.1.2 Preparación de un paquete de instalación automática	44
5.1.3 Obtención de ID de multilicencia (archivo license.dat).....	46
5.1.4 Creación de CustomConfig.xml (Opcional).....	47
5.2 Implementación de aplicaciones a través de Directiva de grupo.....	49
5.2.1 Registro de unidad de organización para implementación de aplicaciones.....	49
5.2.2 Registro de directiva de grupo.....	51

5.3 Implementación de aplicaciones a través de Script de inicio de sesión.....	57
6 ACTUALIZACIÓN DE LA INSTALACIÓN	60
6.1 Actualización desde un sistema autónomo de DSS Player Pro R5/R4	61
6.1.1 Actualización utilizando un CD.....	62
6.1.2 Actualización con instalación silenciosa	68
6.2 Actualización desde un sistema de grupo de trabajo de DSS Player Pro R5.....	70
6.3 Actualización de Olympus Dictation Management System R6 a una versión posterior.....	77
6.3.1 Actualización automática desde el servidor de actualización de Olympus.....	77
6.3.2 Actualización sencilla bajo el mismo tipo de instalación	78
6.3.3 Actualización automática utilizando el SCP (Configuración de grupo de trabajo solamente).....	80
7 INSTALACIÓN DE FILE DOWNLOADER	83
7.1.1 Nueva instalación	84
7.1.2 Inicio del programa.....	87
8 INFORMACIÓN DE REFERENCIA.....	88
8.1 Cómo utilizar las opciones de instalación.....	89
8.1.1 Opciones de instalación de MSI.....	90
8.1.2 Opciones de opciones de instalación.....	91
8.2 Cómo abrir un puerto en el Firewall.....	93
9 SOLUCIÓN DE PROBLEMAS	94
9.1 No se ejecuta el iniciador.....	95
9.2 Si el número de puerto por defecto está siendo utilizado por IIS u otro servicio	97
9.3 No se puede iniciar Dictation Module o Transcription Module	97
9.4 No es posible instalar.....	97
10 CONTACTOS DE ATENCIÓN AL CLIENTE	99

■ Marcas registradas y derechos de autor

- Microsoft, Windows, Windows Media, Windows Media Player, Windows Server, Outlook, DirectX, Active Directory y DirectShow son marcas registradas de Microsoft Corporation en los Estados Unidos y/u otros países.
- Citrix, ICA (Independent Computing Architecture), MetaFrame, y Program Neighborhood son marcas comerciales o marcas comerciales registradas de Citrix Systems, Inc. en los Estados Unidos y/u otros países.
- Nuance, el logo de Nuance, Dragon, Dragon NaturallySpeaking y RealSpeak son marcas y/o marcas registradas de Nuance, Communications Inc. y/o sus afiliados en los Estados Unidos y/o otros países.
- GroupWise, Netware y Novell son marcas comerciales o marcas comerciales registradas de Novell, Inc. o de sus afiliados en Estados Unidos y/u otros países.
- Lotus Domino y Lotus Notes son marcas comerciales o marcas comerciales registradas de IBM Corporation y/o de sus afiliados en Estados Unidos y/u otros países.
- Baltech Transponder es una marca comercial o marca comercial registrada de BALTECH AG y/o de sus afiliados en Estados Unidos y/u otros países.
- Inner Media, DynaZip y Active Delivery son marcas comerciales o marcas comerciales registradas de Inner Media Inc. y/o de sus afiliados en Estados Unidos y/u otros países.
- SocketTools es una marca comercial o marca comercial registrada de Catalyst Development Corporation.
- Otras compañías y nombres de productos mencionados en este documento son marcas comerciales o marcas comerciales registradas por sus respectivos propietarios.

1 Introducción

Olympus Dictation Management System R6 (ODMS R6) es un sistema de dictado/transcripción que admite asignaciones de diferentes tamaños, ya sean de usuarios individuales o usuarios múltiples. Se puede usar para capturar datos de audio altamente comprimidos con una grabadora IC Olympus (a la que a partir de ahora denominaremos “la grabadora”), y que permite reproducir en tiempo real, editar e insertar información de índice.

ODMS R6 y la grabadora soportan la reproducción de DSS, un estándar internacional de grabación de audio, así como WMA de Microsoft y MP3.

Si se le conectan periféricos, tales como RecMic o un pedal de pie, podrá disponer de funciones adicionales, incluyendo grabación de audio en streaming y control remoto de reproducción.

El sistema de grupo de trabajo es compatible con Citrix XenApp, VMware View, y otros entornos virtuales. También es compatible con Terminal Services que proporciona los productos de Windows Server, lo que permite utilizar este producto a través del controlador Client Virtual Driver de Terminal Services.

Además de las ya ofrecidas por DSSPlayer Pro R5, ODMS R6 ofrece las siguientes funciones:

- Compatibilidad mejorada con Nuance Dragon NaturallySpeaking
- Funciones de grabación directa mejoradas utilizando dispositivos Olympus RecMic
- Compatibilidad con Citrix XenDesktop y VMware View
- Adición de nuevas aplicaciones especializadas para descargar archivos de dictado
- Funciones de gestión del sistema que permiten el uso compartido con DSSPlayer Pro R5

Con respecto a los procedimientos de instalación de ODMS R6, consulte esta Guía de instalación.

Para más información sobre las funciones de ODMS R6, consulte las diferentes guías de ayuda de las aplicaciones individuales después de su instalación.



Visite la página web de Olympus para obtener la información más reciente:
<http://www.olympus-global.com/en/global/>

1.1 Requisitos del sistema

La siguiente tabla muestra las condiciones de operación:

Elemento	Condiciones
Sistema operativo	<p>■ Sistema autónomo</p> <p>Microsoft® Windows® XP</p> <ul style="list-style-type: none"> Professional Edition/Home Edition SP3 (x86) Professional Edition SP2 (x64) <p>Microsoft® Windows Vista®</p> <ul style="list-style-type: none"> Ultimate/Enterprise/Business/Home Premium/Home Basic SP2 (x86/x64) <p>Microsoft® Windows® 7</p> <ul style="list-style-type: none"> Ultimate/Enterprise/Professional/Home Premium SP1 (x86/x64) <p>Microsoft® Windows® 8 / 8.1</p> <ul style="list-style-type: none"> Enterprise/Pro/Windows 8 / 8.1 Update(x86/x64) <p>■ Sistema de grupo de trabajo</p> <p>Microsoft® Windows® XP</p> <ul style="list-style-type: none"> Professional Edition SP3 (x86) Professional Edition SP2 (x64) <p>Microsoft® Windows Vista®</p> <ul style="list-style-type: none"> Ultimate/Enterprise/Business SP2 (x86/x64) <p>Microsoft® Windows® 7</p> <ul style="list-style-type: none"> Ultimate/Enterprise/Professional SP1 (x86/x64) <p>Microsoft® Windows® 8 / 8.1 Update</p> <ul style="list-style-type: none"> Enterprise/Pro (x86/x64) <p>Microsoft® Windows Server® 2003 SP2 (x86/x64)</p> <p>Microsoft® Windows Server® 2003 R2 SP2 (x86/x64)</p> <p>Microsoft® Windows Server® 2008 SP2 (x86/x64)</p> <p>Microsoft® Windows Server® 2008 R2 SP1 (x86/x64)</p> <p>Microsoft® Windows Server® 2012 (x64)</p> <p>Microsoft® Windows Server® 2012 R2 (x64)</p>
CPU	<p>Microsoft® Windows® XP: 1 GHz o superior</p> <p>Microsoft® Windows Vista®: 1 GHz o superior</p> <p>Microsoft® Windows® 7: 1 GHz o superior</p> <p>Microsoft® Windows® 8 / 8.1: 2 GHz o superior</p> <p>Microsoft® Windows Server® 2003: 1 GHz o superior</p> <p>Microsoft® Windows Server® 2008: 2 GHz o superior</p> <p>Microsoft® Windows Server® 2012: 2 GHz o superior</p>
Memoria	<p>Microsoft® Windows® XP: 256 MB o más</p> <p>Microsoft® Windows Vista®: 1 GB o más</p> <p>Microsoft® Windows® 7: 1 GB o más (x86)/2 GB o más (x64)</p> <p>Microsoft® Windows® 8 / 8.1: 1 GB o más (x86) / 2 GB o más (x64)</p> <p>Microsoft® Windows Server® 2003: 256 MB o más</p> <p>Microsoft® Windows Server® 2008: 2 GB o más</p> <p>Microsoft® Windows Server® 2012: 2 GB o más</p>
Espacio HDD	Por lo menos 2 GB o de espacio libre
.NET Framework	.NET Framework 4.0 o posterior
Controlador	Controlador CD-ROM instalado
Visualizar	Resolución de 1024 x 768 píxeles o superior 65.536 colores o más (se recomiendan 16,77 millones de colores o más)
Tabulador	Microsoft® Internet Explorer 6.0 o posterior (con el último service pack aplicado)
USB	Con Dictation Module y Transcription Module: Uno o más puertos USB disponibles
Dispositivo de audio	Con Dictation Module y Transcription Module: Un dispositivo de sonido compatible con Windows y que cumpla los estándares WDM- o MME- de Microsoft
MS Office	<p>■ Microsoft Office</p> <p>Office 2003/2007 (32 bits)</p> <p>Office 2010/2013 (32 bits/64 bits)</p>

Software de reconocimiento de voz	<p>■ Dragon NaturallySpeaking Dragon NaturallySpeaking® 10.0 SP1 – 13.0 - Professional - Legal</p> <p>NOTA:</p> <p>ODMS R6 no admite formalmente más versiones/ediciones que las indicadas arriba. - ODMS admite todos los idiomas que admite Dragon NaturallySpeaking. Para hacer coincidir el idioma de Dragon con el de Windows se requiere ajuste. - Las funciones de reconocimiento de voz no se admitirán cuando ODMS R6 se esté utilizando en un entorno virtual.</p>
Plataforma de entorno virtual (Sistema de grupo de trabajo solamente)	<p>■ Remote Desktop Service (Windows Terminal Service) Microsoft® Windows Server® 2003 – 2012 R2 * Requiere licencia RDS (TS) CAL separada.</p> <p>■ RemoteApp Microsoft® Windows Server® 2008 – 2012 R2 * Requiere licencia RDS CAL separada.</p> <p>NOTA:</p> <p>- En Windows Server 2003, se requiere licencia TS CAL para utilizar ODMS en Terminal Service. - En Windows Server 2008/2012, se requiere licencia RDS CAL para utilizar ODMS en Remote Desktop Service o RemoteApp.</p> <p>■ Citrix XenApp ➤ XenApp 5/6/6.5/7/7.6</p> <p>■ Citrix Desktop ➤ XenDesktop 4/5/5.6/7/7.6</p> <p>■ Citrix Client ➤ Las aplicaciones de Citrix Client indicadas a continuación se admiten para cada producto: - Citrix Online Plug-in 12.0.0 o posterior - Citrix Receiver 3.0 o posterior</p> <p>NOTA:</p> <p>- La utilización de entornos virtuales Citrix requiere una licencia de usuario de Citrix separada.</p> <p>■ Vmware View ➤ VMware View 4.5/5 (Se requiere VMware View Clients 5.0 o posterior) ➤ VMware Horizon View 5.2/5.3 ➤ VMware Horizon View 6 (VMware View Clients se requiere que cada versión)</p> <p>NOTA:</p> <p>- La utilización de VMware View requiere una licencia de usuario de VMware View separada.</p>
Lenguajes soportados	Inglés, francés, alemán, español, ruso, sueco, Checo



La instalación de ODMS R6 requiere privilegios de administrador.



Los sistemas operativos soportados actualmente se pueden ver en nuestra página web. Visite la página web de Olympus para obtener la información más reciente:
<http://www.olympus-global.com/en/global/>

1.2 Contenido del CD de instalación

La inserción del CD de instalación automáticamente activa un iniciador.

Tras el comienzo del iniciador, podrá instalar las siguientes aplicaciones:

- Dictation Module de ODMS
- Transcription Module de ODMS
- File Downloader
- Microsoft .net Framework 4

→ [9.1 No se ejecuta el iniciador](#)

CD Clients de Olympus Dictation Management System R6

El contenido del CD es el siguiente.

Nombre de carpeta	Descripción
ODMS_R6	Carpeta que contiene el instalador de Dictation Module y Transcription Module. Un sólo instalador instala Dictation Module o Transcription Module, o ambos módulos de acuerdo con la clave de licencia.
FileDownloader	Carpeta que contiene el instalador de File Downloader. Instale File Downloader cuando necesite principalmente capacidad de descarga de archivos, sin la rica funcionalidad de Dictation Module y Transcription Module.
DotNet	Carpeta que contiene el instalador de .NET Framework.
InstallManual	Carpeta que contiene las guías de instalación en cada idioma.



En el CD Administrators de ODMS R6 hay varias aplicaciones (System Configuration Program, etc.) con funciones de gestión de ODMS R6.

1.3 Componentes de ODMS

- **Dictation Module**

Es una aplicación para un autor. Se utiliza principalmente para descargar un archivo de dictado grabado con un DVR (grabadora de voz digital), o para grabar un archivo de dictado directamente en un ordenador. Puede enviar automáticamente por E-mail o FTP un archivo de dictado que haya sido descargado o grabado directamente. También tiene la capacidad de recibir automáticamente un archivo de documento transcrito y gestionarlo con un enlace al archivo de dictado correspondiente.

- **Transcription Module**

Es una aplicación para un autor de transcripción. La aplicación puede notificar al autor de transcripción la llegada de un nuevo archivo de dictado, y cambiar a una ventana más pequeña al comienzo para facilitar la transcripción. Recibe y captura automáticamente archivos de dictado, a través de E-mail o FTP, para transcripción. Tiene capacidad de gestión de documentos, lo que le permite iniciar su software de procesador de textos antes de la transcripción, así como gestionar un documento con un enlace al archivo de dictado correspondiente. Además, si el archivo de dictado original ha sido recibido por E-mail o FTP, la aplicación puede enviar automáticamente un archivo de documento a un destino especificado justo después de que la transcripción haya sido completada.

- **File Downloader**

File Downloader es una aplicación que permite descargar fácilmente un archivo de dictado grabado en una DVR a un PC. La aplicación se ejecuta automáticamente cada vez que se inicia el ordenador, y permanece residente en el sistema. Cuando se detecta la conexión a una DVR, la aplicación descarga automáticamente sus archivos y los guarda en una ubicación especificada. La aplicación ofrece a los usuarios un método sencillo y eficaz de descarga.

File Downloader puede instalarse en un ordenador que tenga instalado Dictation Module y/o Transcription Module, por lo que cualquiera de las aplicaciones puede utilizarse como lo requiera el trabajo actual.

- **System Configuration Program (Sistema de grupo de trabajo solamente)**

System Configuration Program es una aplicación para administradores, que se utiliza cuando se estructura un sistema de grupo de trabajo. Facilita a los usuarios la instalación y actualización de módulos (Dictation Module y Transcription Module), así como la gestión de los ajustes de la aplicación (autores y autores de transcripción), y actualiza el firmware.

La instalación de System Configuration Program también instalará simultáneamente Device

Customization Program. Device Customization Program puede personalizar, importar y exportar ajustes del dispositivo.

- **License Manager (Sistema de grupo de trabajo solamente)**

Ésta es una aplicación utilizada para gestionar licencias. Permite gestionar las licencias y cuentas de Dictation Module y de Transcription Module en un sistema de grupo de trabajo.

La aplicación puede cambiar cada cuenta de licencia agrupando múltiples licencias individuales en una multilicencia.

- **Client Virtual Driver (Sistema de grupo de trabajo solamente)**

Client Virtual Driver se instala en un ordenador cliente cuando se ejecuta Dictation Module y/o Transcription Module bajo Citrix XenApp o Terminal Services de Windows Server. Admite la comunicación entre el ordenador cliente y el servidor, lo que hace posible utilizar todas las funciones de Dictation Module y Transcription Module bajo un entorno virtual.

Se proporciona un controlador Citrix XenApp y un controlador de Windows Terminal Services para coincidir con la plataforma de entorno virtual.

- **Servicio de repositorio (Sistema de grupo de trabajo solamente)**

Para un sistema de grupo de trabajo, necesitará crear un almacenamiento de datos, denominado "repositorio".

Un repositorio es un lugar en la red donde se colocan los archivos compartidos con el fin de compartir datos entre System Configuration Program y Dictation Module y/o Transcription Module. El repositorio se utiliza para almacenar diversos componentes de ODMS Dictation y Transcription Module, incluyendo perfiles de usuario, actualizaciones de software, y actualizaciones de firmware.

2 Configuraciones de sistema

Olympus Dictation Management System R6 (ODMS R6) ofrece una gran cantidad de opciones de configuración, que proporcionan flexibilidad para poder implementar el ODMS R6 en cualquier entorno de trabajo desde configuración para un solo usuario hasta configuración de red mediana o grande. La configuración de ODMS R6 se clasifica en 2 categorías, configuraciones de autónoma y de grupo de trabajo.

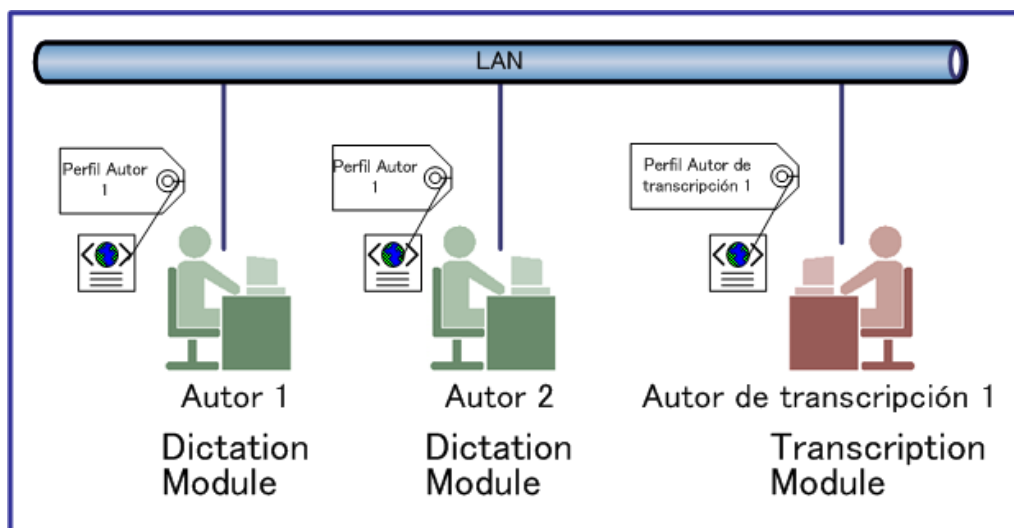
2.1 Configuración de sistema autónomo

Esta configuración es adecuada para entornos de usuario más pequeños o donde ni la red ni un servidor de red están disponibles para su uso. Por lo tanto, la gestión de licencias no será necesaria.

En la instalación para un solo usuario, para instalar la aplicación en el ordenador, se utiliza la ID de licencia de usuario individual. La configuración de todas las aplicaciones y los ajustes de usuario estarán contenidos en esta configuración y la gestión la realizará el usuario individual. La instalación se realiza típicamente de forma interactiva utilizando el CD Clients de R6.

En la instalación para múltiples usuarios, en esta configuración puede utilizarse la ID de licencia única o la ID de multilicencia, donde la licencia se asigna a la aplicación individual y la concesión de licencia se ejecuta mediante difusión para verificar la licencia cuando se inicia la aplicación. La desventaja de esta configuración es la difusión de UDP en la red cada vez que se inicia Dictation Module o Transcription Module y la gestión de licencia cuando se garantizan futuras adiciones.

La instalación para múltiples usuarios puede realizarse de forma interactiva utilizando el CD Clients de R6 o implementarse silenciosamente utilizando el paquete de instalación ODMS DM/TM (MSI) a través de Active Directory, Script de inicio de sesión, o software de implementación de terceros.



La instalación silenciosa requiere una ID de multilicencia

La ID de multilicencia puede obtenerse de forma gratuita como un intercambio por licencias únicas. Con respecto a la información sobre el procedimiento de intercambio de ID de multilicencia, póngase en contacto con su proveedor o con el distribuidor.

Licencias requeridas

Licencia única de Dictation Module (para ODMS)

Licencia única de Transcription Module (para ODMS)

Módulos a instalar

Dictation Module

Transcription Module

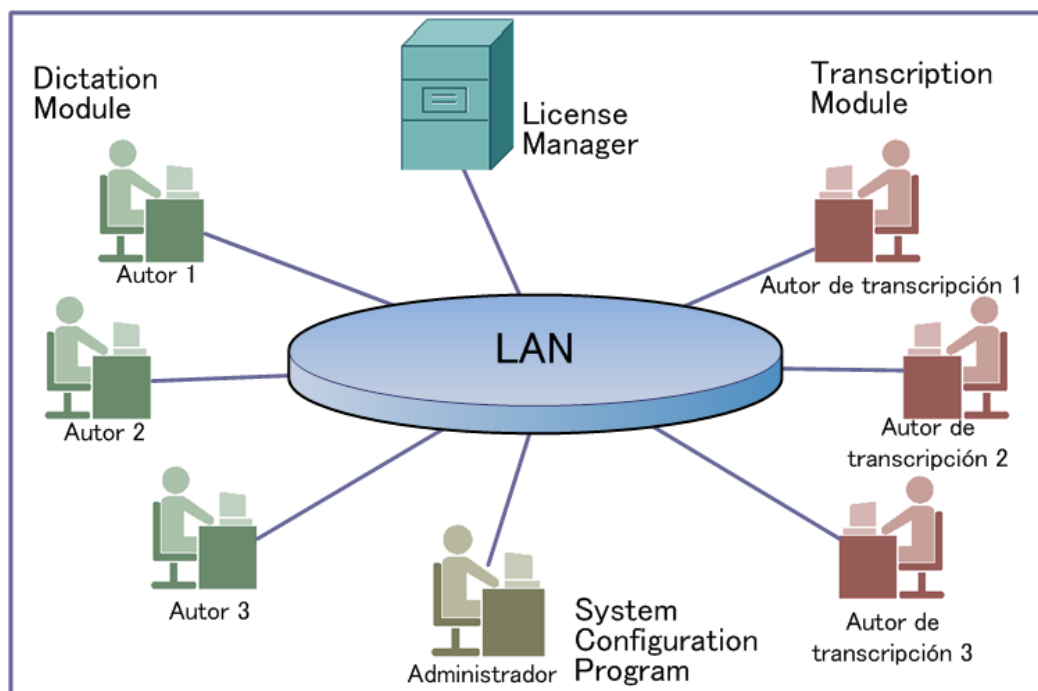
File Downloader

2.2 Configuración de sistema de grupo de trabajo

Esta configuración es adecuada para instalaciones medianas a grandes en un entorno LAN. ODMS se instalará en la estación de trabajo individual pero la gestión de licencias para todas las aplicaciones se centralizará utilizando la aplicación License Manager.

Esta configuración requiere la utilización de la aplicación de administración License Manager, que registra una ID de licencia para múltiples usuarios.

La ventaja de utilizar License Manager en comparación con la utilización de la ID de licencia para múltiples usuarios en una configuración autónoma, es la centralización de la licencia y la comunicación entre las aplicaciones que permiten actualizaciones sencillas de la licencia cuando aumenta el número de usuarios. En esta configuración, la comunicación de las aplicaciones se realiza a través de HTTP en vez de UDP.



En la configuración de grupo de trabajo también es posible centralizar el control administrativo de perfiles de usuario, actualizaciones de software y hardware utilizando System Configuration Program (SCP). SCP autoriza a los administradores del sistema a controlar los ajustes de aplicaciones de usuario y permite al usuario desplazarse en un entorno de red. La implementación de actualización de software y firmware puede gestionarse también con SCP.



El CD Administrators separado de Olympus Dictation Management System R6 se requiere para estructurar un sistema de grupo de trabajo.

Licencias requeridas

ID de multilicencia de Dictation Module

ID de multilicencia de Transcription Module

ID de licencia de System Configuration Program license (se suministra con el CD Administrators de ODMS R6)

ID de licencia de License Manager (se suministra con el CD Administrators de ODMS R6)

Módulos a instalar

Dictation Module

Transcription Module

File Downloader

License Manager

System Configuration Program (opcional)

Servicio de repositorio (opcional)

2.3 Utilización de Dictation Module/Transcription Module en un entorno virtual

Cuando Dictation Module y/o Transcription Module se utilice en un entorno virtual, las condiciones de ajuste dependerán del tipo de plataforma del entorno virtual.

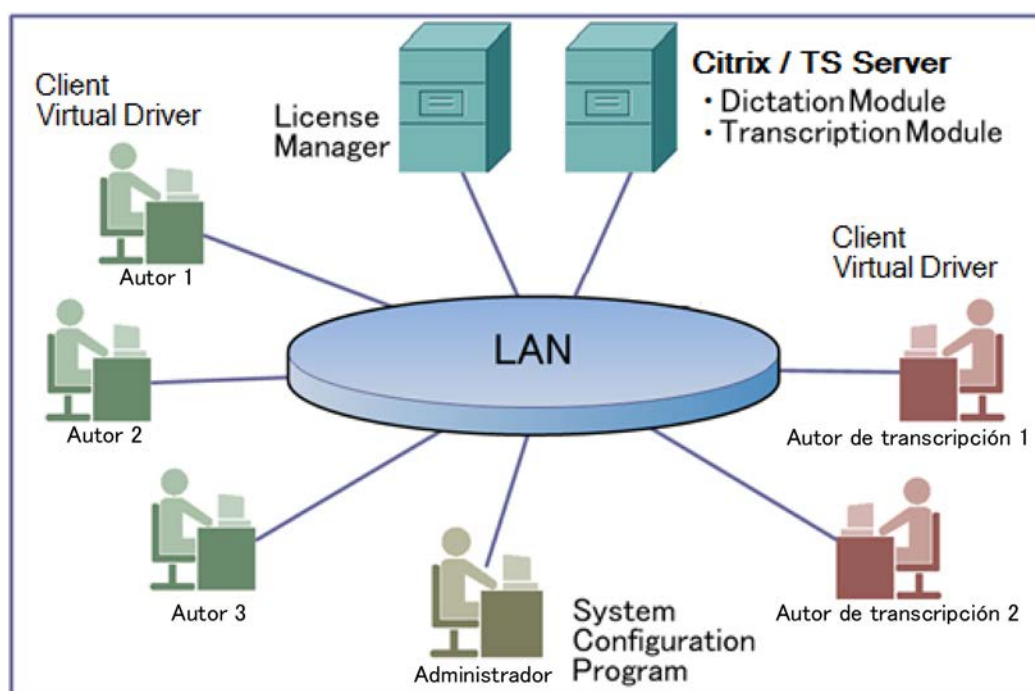
2.3.1 Utilización de Citrix XenApp y Windows Terminal Services

Para utilizar Dictation Module y/o Transcription Module con los productos indicados a continuación, necesitará instalar el controlador Client Virtual Driver aplicable en el ordenador cliente de acuerdo con el producto que esté usando.

Con respecto a los detalles sobre los entornos de Citrix XenApp y Windows Terminal Service, consulte Requisitos del sistema.

Dictation Module y/o Transcription Module se instala en el servidor, y el acceso se realiza desde el ordenador en el que esté instalado el controlador Client Virtual Driver.

En este caso será necesario estructurar el sistema de grupo de trabajo de ODMS R6.



Licencias requeridas

ID de multilicencia de Dictation Module

ID de multilicencia de Transcription Module

ID de licencia de System Configuration Program license (se suministra con el CD Administrators de ODMS R6)

ID de licencia de License Manager (se suministra con el CD Administrators de ODMS R6)

Módulos a instalar

Dictation Module (lado servidor)

Transcription Module (lado servidor)

Client Virtual Driver (lado cliente)

License Manager

System Configuration Program (opcional)

Servicio de repositorio (opcional)



- File Downloader no es compatible con una plataforma de entorno virtual. Para utilizar File Downloader, instálelo directamente en el ordenador cliente.
- Client Virtual Driver y Dictation Module/Transcription Module no pueden instalarse en el mismo ordenador.

2.3.2 Utilización de Citrix XenDesktop y VMware View

El sistema de grupo de trabajo de ODMS R6 necesitará estructurarse cuando ODMS R6 se utilice con los productos mostrados a continuación.

Dictation Module y/o Transcription Module pueden utilizarse instalándolos en archivos de imagen de servidor y ejecutando los archivos de imagen desde el software cliente de cada producto. El ordenador cliente no requiere controlador virtual cliente.

Con respecto a los detalles sobre los entornos de Citrix XenDesktop y VMware View, consulte Requisitos del sistema.

Licencias requeridas

ID de multilicencia de Dictation Module

ID de multilicencia de Transcription Module

ID de licencia de System Configuration Program license (viene con el CD Administrators de ODMS R6)

ID de licencia de License Manager (viene con el CD Administrators de ODMS R6)

Módulos a instalar

Dictation Module

Transcription Module

License Manager

System Configuration Program (opcional)



- File Downloader no es compatible con una plataforma de entorno virtual. Para utilizar File Downloader, instálelo directamente en el ordenador cliente.

3 Preparación antes de la instalación

Esta sección explica los preparativos requeridos antes de instalar Olympus Dictation Module Management System R6 (ODMS R6).

3.1 Licencias

ODMS se caracteriza por opciones de licencia diferentes dependiendo del tipo de instalación requerida.

3.1.1 Dictation Module/Transcription Module

Para utilizar Dictation Module y/o Transcription Module se requiere una licencia. A continuación se describen los tipos de licencia de Dictation Module/Transcription Module.

- **Licencia única**

Se suministra con la grabadora de voz o el juego de transcripción. La licencia incluida con la grabadora se conoce como licencia de dictado mientras que la licencia incluida con el juego de transcripción se conoce como licencia de transcripción.

- **Multilicencia**

Una licencia para múltiples usuarios (conocida también como Licencia masiva o Licencia de sitio), se suministra en intercambio por licencias únicas. Una ID para múltiples usuarios puede ser para dictado o transcripción, pero no para una combinación de ambos.

Requisitos de licencia

Los requisitos de licencia de Dictation Module/Transcription Module varían dependiendo del sistema. Utilice la licencia adecuada para cada sistema.

Con respecto a la información sobre cómo obtener la clave de multilicencia, consulte "[10 Contactos de atención al cliente](#)".

La siguiente tabla muestra el esquema de licencia para cada configuración del sistema de ODMS R6.

Disponible en	Licencias requeridas	Servidor de licencia
Autónomo	Licencia única o multilicencia de Dictation Module Licencia única o multilicencia de Transcription Module	No requerido
Grupo de trabajo	Multilicencia de Dictation Module Multilicencia de Transcription Module	License Manager

**Acerca de la adquisición de una clave de licencia**

La ID de licencia individual puede adquirirse de Olympus. Con respecto a los detalles, póngase en contacto con su proveedor o con el distribuidor.

Con respecto a los detalles sobre licencias adicionales a la multilicencia existente, póngase en contacto con su proveedor o con el distribuidor.

3.1.2 File Downloader

Para utilizar File Downloader no se requiere licencia.

3.1.3 System Configuration Program/License Manager (Grupo de trabajo solamente)

Para utilizar System Configuration Program/License Manager de ODMS R6 se requieren IDs de licencia individuales.

Las IDs de licencia se suministran con el CD Administrators de ODMS R6.

3.2 Determinación de la configuración del sistema

Antes de instalar ODMS R6, determine la configuración del sistema.

Con respecto a la información sobre los sistemas configurables, consulte "[2 Configuraciones de sistema](#)".

Tras determinar la configuración de sistema, confirme los módulos a instalar en los equipos individuales.

Nombre del sistema	Módulos a instalar	Número mínimo de equipos de clientes necesarios
Sistema autónomo	Dictation Module Transcription Module File Downloader	Uno o más ordenadores cliente
Sistema de grupo de trabajo	Dictation Module Transcription Module File Downloader Client Virtual Driver	Uno o más ordenadores cliente
	License Manager	Un ordenador servidor
	Manager Tool -System Configuration Program -Device Customization Program	Uno o más ordenadores cliente

Un sistema autónomo requiere por lo menos un ordenador cliente.

Un sistema de grupo de trabajo necesita un ordenador servidor de licencias para gestionar licencias, y un ordenador de administrador para gestionar perfiles de usuarios y otras configuraciones.

También puede instalar el servicio de repositorio opcional y usarlo como un programa de servicio para gestionar perfiles de usuario y actualizar módulos.

Con respecto a los detalles sobre el Servicio de repositorio, consulte "*****".

4 Instalación de Dictation Module/Transcription Module

En este capítulo se explican los procedimientos de instalación de Dictation Module y Transcription Module de Olympus Dictation Management System R6 (ODMS R6). Puede instalar Dictation Module y Transcription Module usando un CD o los servicios de Active Directory.

- Si usa un CD, será necesario ejecutar la instalación en ordenadores individuales.
- Con el método de distribución utilizado por los servicios de Active Directory, una vez configurados los ajustes con el controlador de dominio de Active Directory, el instalador realizará automáticamente la instalación cuando se inicie cada ordenador cliente.

En este capítulo se explica el procedimiento de instalación utilizando el CD.

Con respecto a la información sobre la instalación de distribución automática utilizando Active Directory, consulte ["5 Instalación silenciosa"](#).

4.1 Nueva instalación

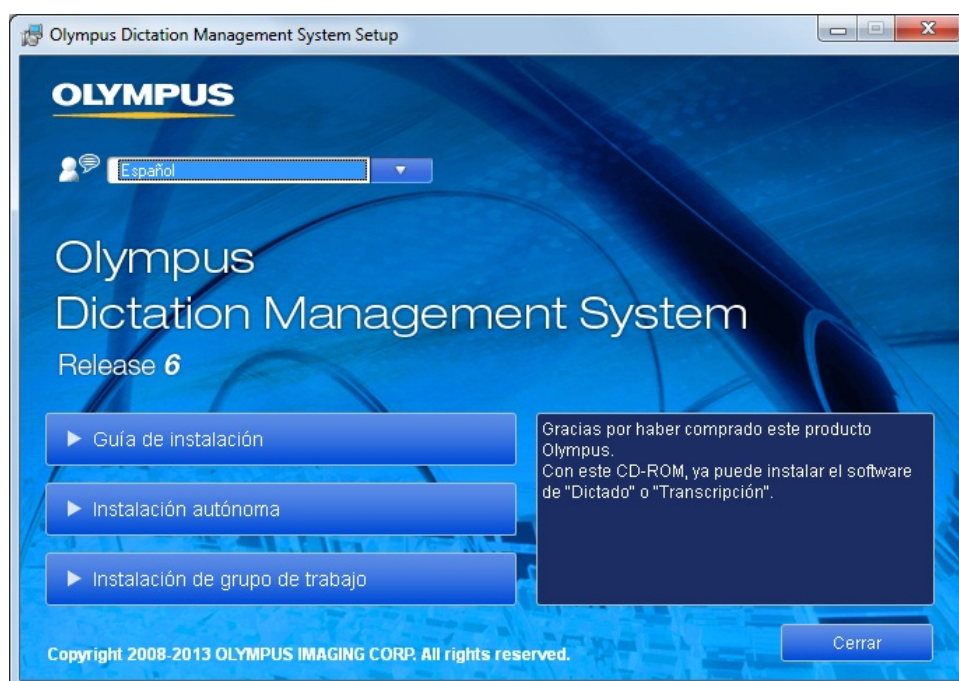
La instalación de ODMS R6 desde el CD Clients de ODMS R6 proporciona la instalación estándar con opciones de instalación limitadas. A continuación se ofrece el procedimiento de instalación estándar desde el CD para configuración autónoma:

4.1.1 Instalación de sistema autónomo

Realice los pasos siguientes para estructurar un sistema autónomo.

■ Procedimiento

1. Inserte el CD Clients de ODMS R6, que ejecutará automáticamente un iniciador.

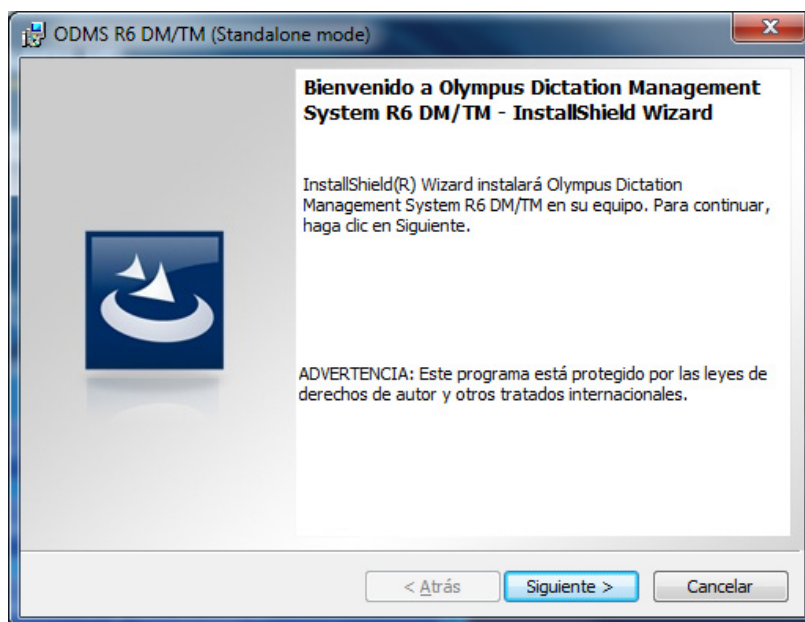


Comenzar el iniciador

Si la ventana del iniciador no aparece tras insertar el CD, seleccione [Mi PC] en el menú [Inicio] de Windows, haga clic sobre el icono del CD-ROM, y después haga doble clic sobre "launcher.exe".

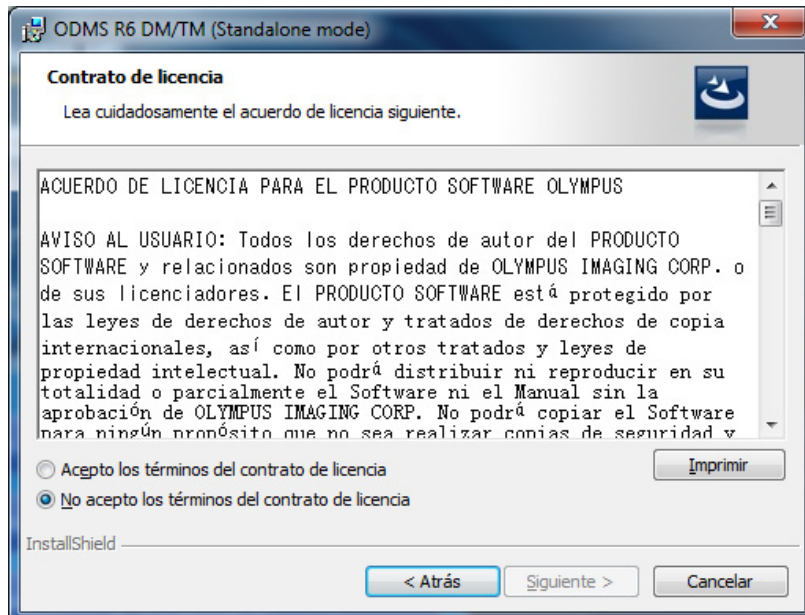
2. En la ventana del iniciador, haga clic sobre [Instalación autónoma].

→ Se iniciará automáticamente el programa de instalación, y aparecerá un cuadro de diálogo de bienvenida.



3. Haga clic sobre [Siguiente].

→ Aparecerá el cuadro de diálogo Contrato de licencia.

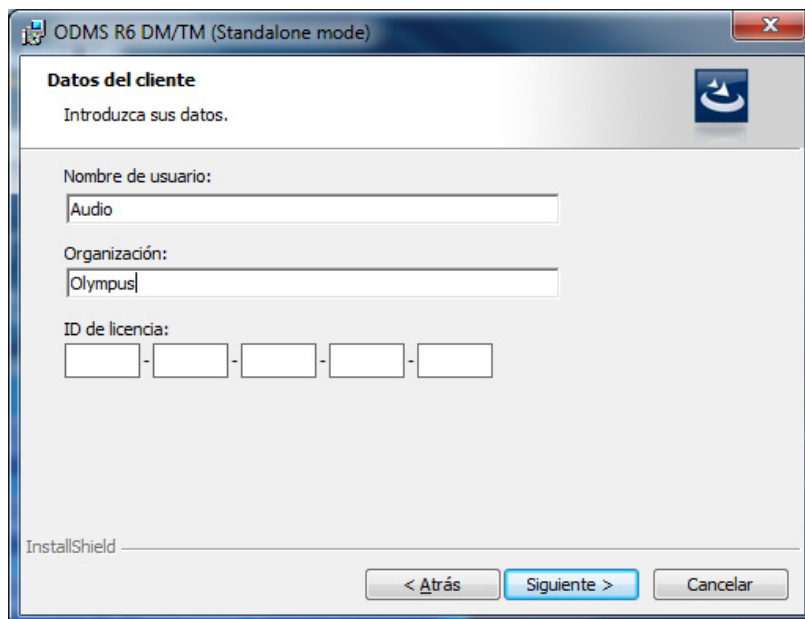


Si ya había instalado Dictation Module o Transcription Module, aparecerá "Program Maintenance".

Para instalar adicionalmente otro programa, seleccione "Modificar" en "Program Maintenance", y después haga clic sobre [Siguiente]. Aparecerá el "Contrato de licencia".

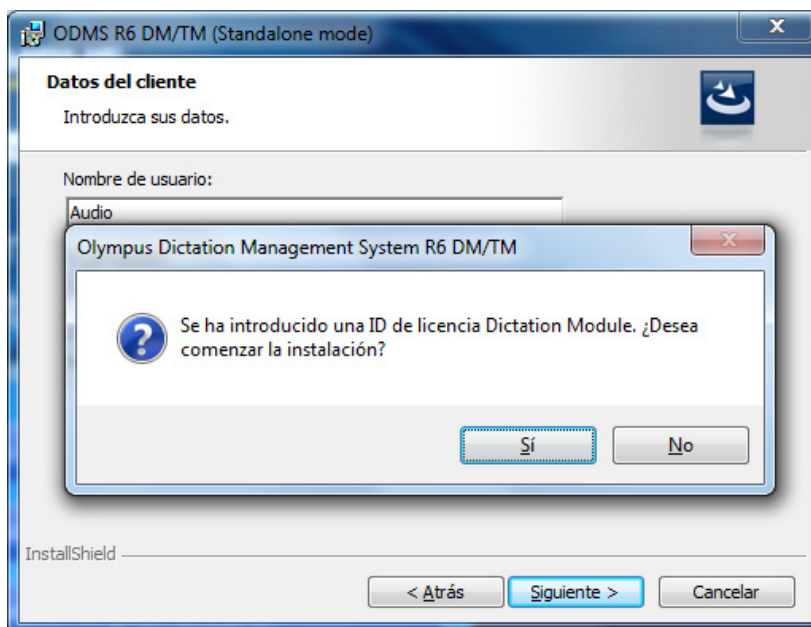
4. Acepte el contrato de licencia, y después haga clic sobre [Siguiente].

→ Aparecerá el cuadro de diálogo de Datos del cliente.



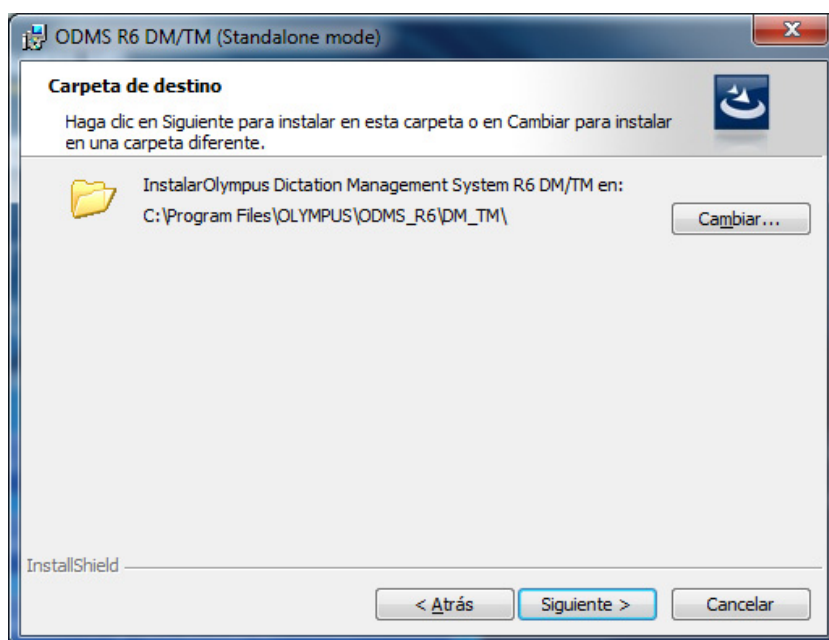
5. Introduzca un nombre de usuario, un nombre de compañía, y una ID de licencia para un sistema autónomo, y después haga clic sobre [Siguiente].

→ Aparecerá un mensaje de confirmación de la aplicación a instalarse.



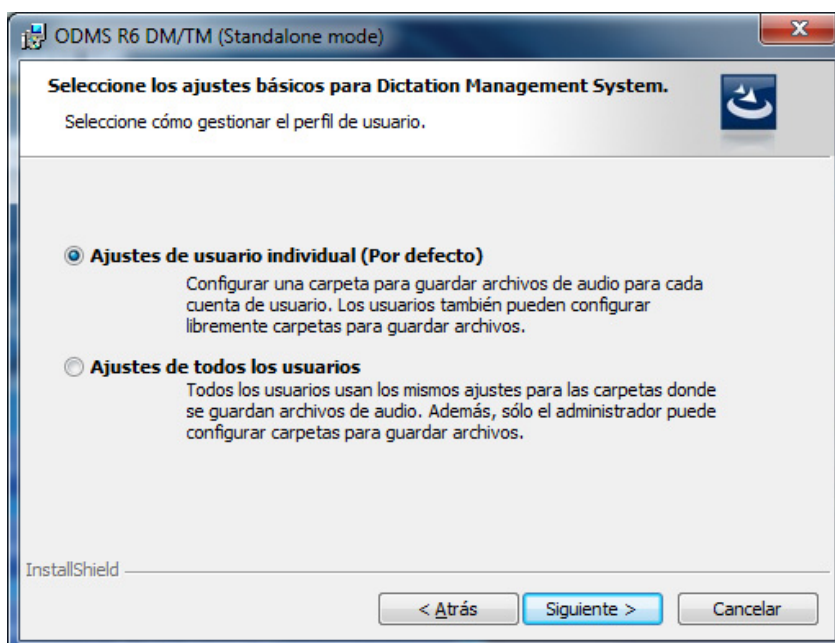
6. Compruebe que se visualice el nombre de la aplicación correcto, y después haga clic sobre [Sí].

→ Aparecerá el cuadro de diálogo de ajuste de la Carpeta de destino.



7. Especifique una carpeta de programa para la instalación, y después haga clic sobre [Siguiente].

→ Aparecerá el cuadro de diálogo Seleccionar ajustes básicos.

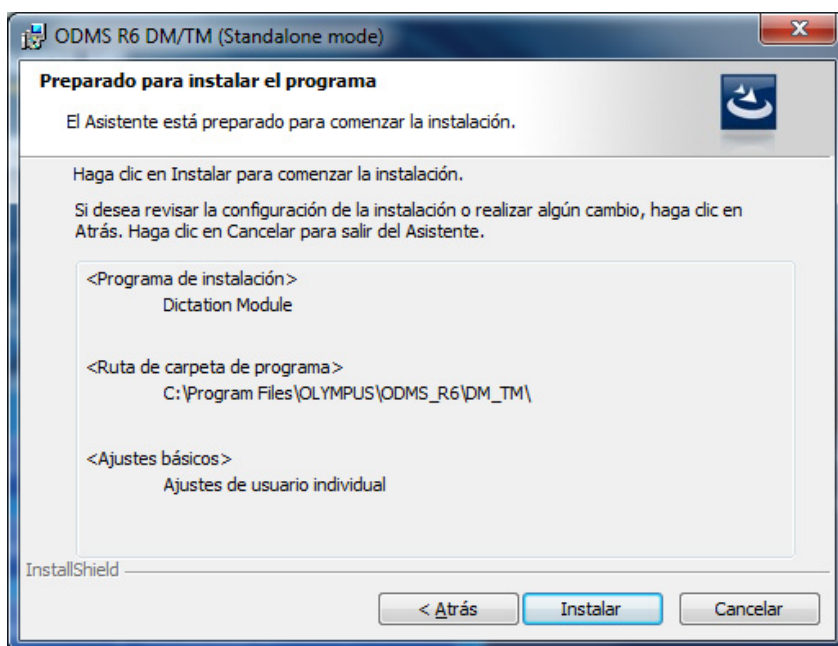


8. Especifique el método para guardar el perfil de usuario, y después haga clic sobre [Siguiente].

La selección de Ajustes de usuario individuales permite la configuración de archivos de gestión de ajuste para cada usuario, por lo que es posible establecer las diferentes opciones para cada usuario.

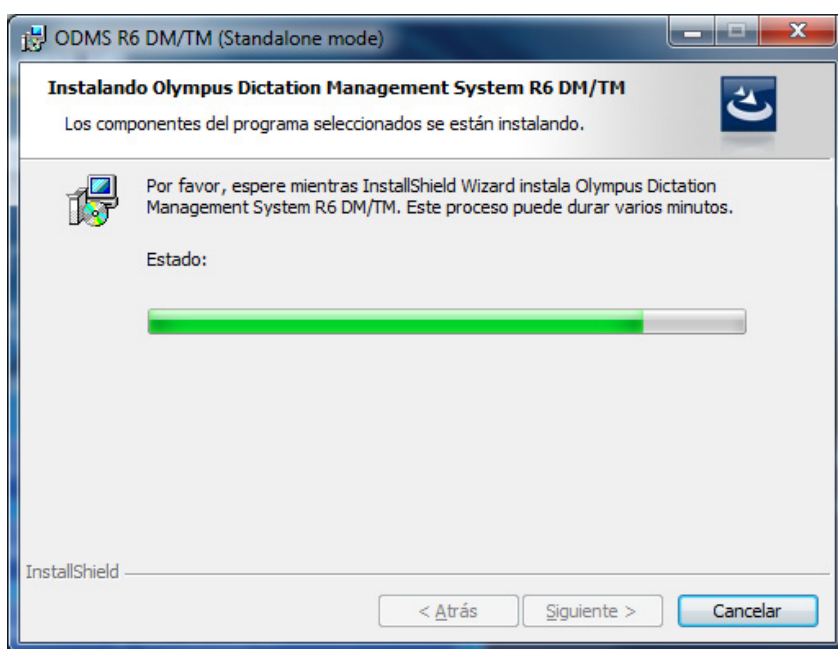
La selección de ajustes de Ajustes de todos los usuarios permite a todos los usuarios acceder a solamente un archivo de ajuste compartido en el ordenador. Sólo un usuario con privilegios administrativos podrá cambiar los perfiles de los usuarios.

→ Aparecerá el cuadro de diálogo Listo para instalar el programa.

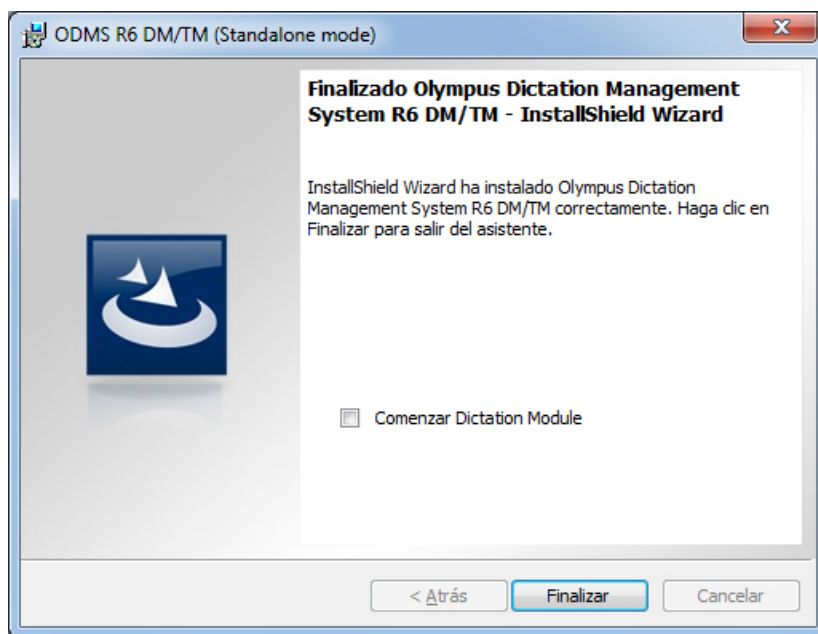


9. Compruebe los ajustes de instalación y haga clic sobre [Instalar].

→ Durante la instalación, en el cuadro de diálogo se visualizará una barra de progreso.



→ Una vez que finalice la instalación, aparecerá el cuadro de diálogo Asistente InstallShield finalizado.



10. Haga clic sobre [Finalizar].

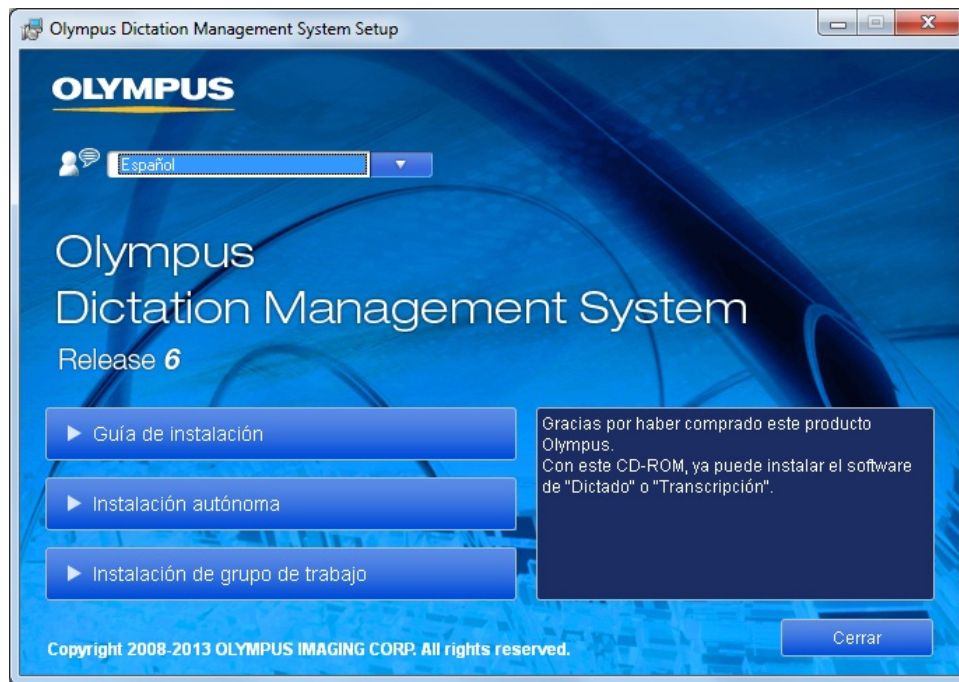
	Para iniciar la aplicación instalada cuando salga del instalador, seleccione la casilla del cuadro de diálogo Asistente InstallShield finalizado.
--	---

4.1.2 Instalación de sistema de grupo de trabajo

Realice el procedimiento de esta sección para instalar Dictation Module y/o Transcription Module en un sistema de grupo de trabajo.

■ Procedimiento

1. Inserte el CD Clients de ODMS R6, que ejecutará automáticamente un iniciador.

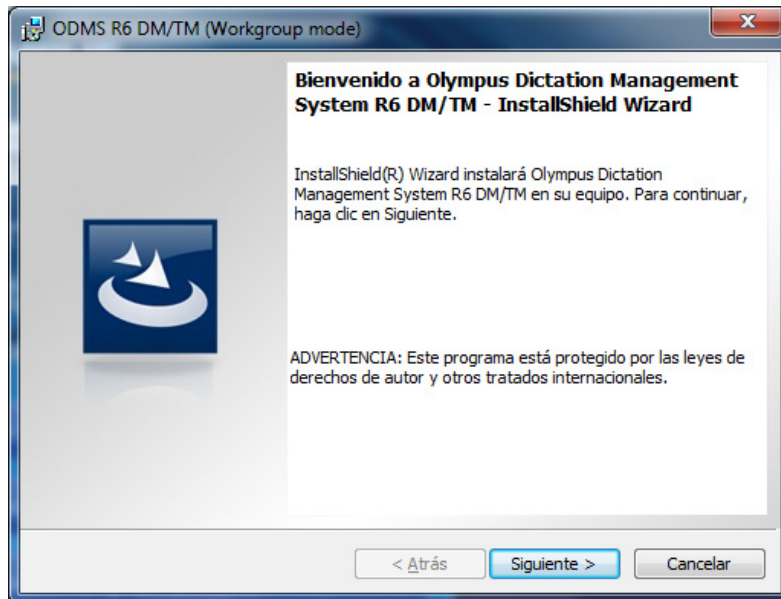


Comenzar el iniciador

Si la ventana del iniciador no aparece tras insertar el CD, seleccione [Mi PC] en el menú [Inicio] de Windows, haga clic sobre el icono del CD-ROM, y después haga doble clic sobre "launcher.exe".

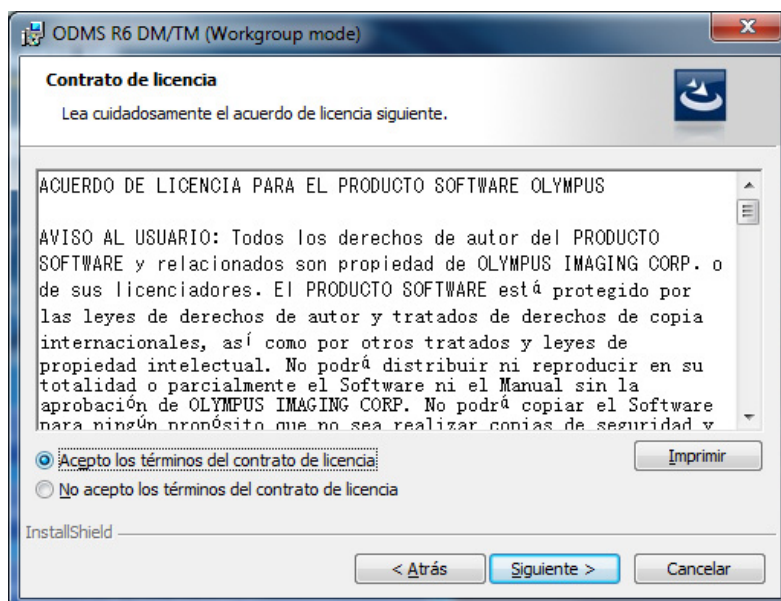
2. En la ventana del iniciador, haga clic sobre [Instalación de grupo de trabajo].

→ Se iniciará automáticamente el programa de instalación, y aparecerá un cuadro de diálogo de bienvenida.



3. Haga clic sobre [Siguiente].

→ Aparecerá el cuadro de diálogo Contrato de licencia.



4. Acepte el contrato de licencia, y después haga clic sobre [Siguiente].

→ Aparecerá el cuadro de diálogo de Datos del cliente.

5. Introduzca un nombre de usuario, un nombre de compañía, y la información del administrador de licencias, y después haga clic sobre [Siguiente].

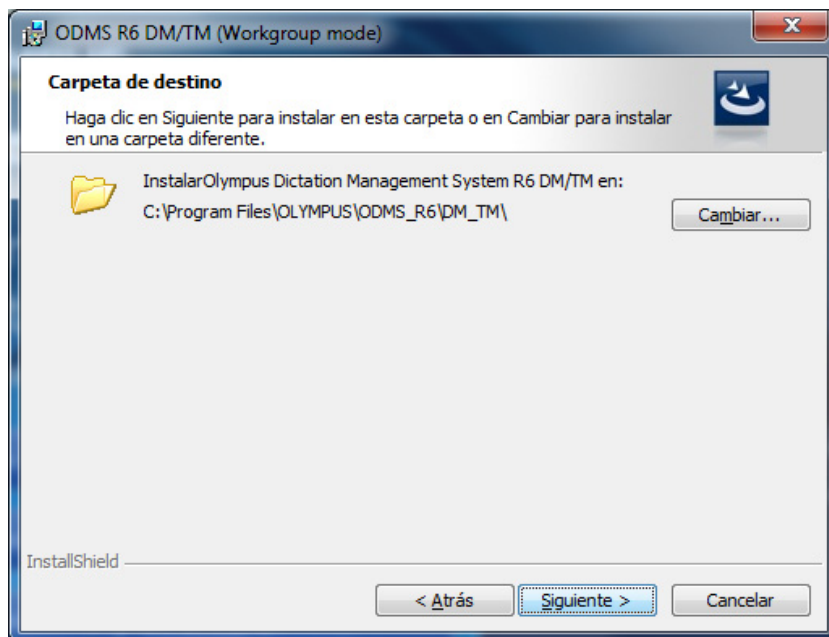
→ Aparecerá el cuadro de diálogo Instalación personalizada.



- Al hacer clic sobre [Siguiente] en el cuadro de diálogo Datos del cliente se confirmará el acceso al License Manager especificado. Si el acceso a License Manager no puede confirmarse porque no está configurado todavía, o por alguna otra razón, aparecerá un mensaje de error. Sin embargo, será posible seguir con la instalación de Dictation Module/Transcription Module.
- Después de la instalación, podrá utilizarse la pantalla de configuración de cada aplicación para cambiar la dirección y el número de puerto de License Manager.

6. Seleccione la aplicación a instalar, y después haga clic sobre [Siguiente].

→ Aparecerá el cuadro de diálogo de ajuste de la Carpeta de destino.



7. Especifique una carpeta de programa para la instalación, y después haga clic sobre [Siguiente].

→ Aparecerá el cuadro de diálogo Seleccionar ajustes básicos.



8. Especifique el método para guardar el perfil de usuario, y después haga clic sobre [Siguiente].

■ **[Local]**

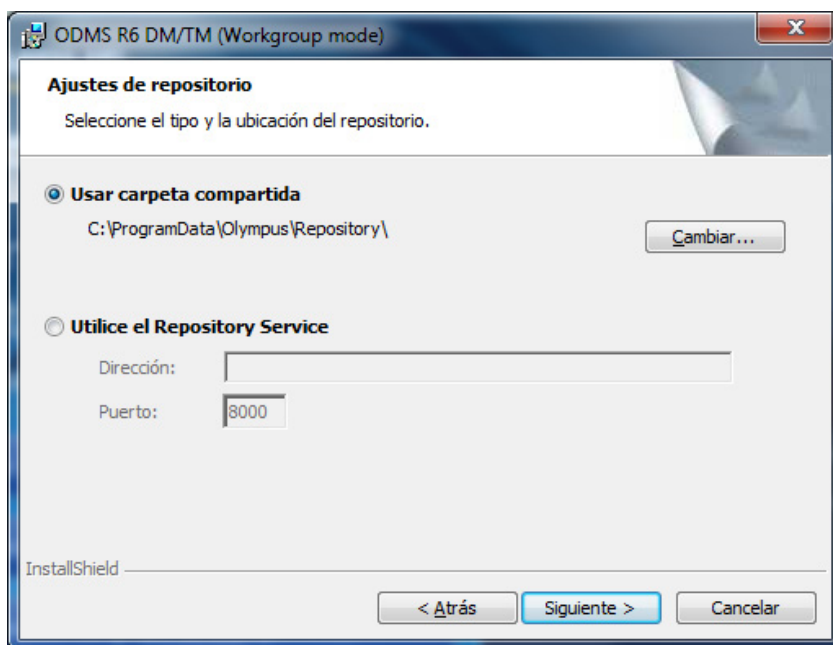
Con esta opción, el perfil de usuario se gestionará en el ordenador local. En este caso, System Configuration Program no realizará la gestión.

- La selección de Ajustes de usuario individual permite la gestión y el almacenamiento de un perfil de usuario para cada usuario individual.
- La selección de Ajustes de todos los usuarios causa que la misma información de perfil de usuario se utilice para todos los usuarios que estén activos. Sólo un usuario con privilegios administrativos podrá cambiar los perfiles de los usuarios.

■ **[Grupo de trabajo]**

Con esta opción, los perfiles de usuario se gestionan en repositorios (ubicación compartida), y se comparten con los administradores. Los perfiles de usuario pueden gestionarse desde System Configuration Program.

Al seleccionar [Grupo de trabajo] y después hacer clic sobre [Siguiente] se visualizará el cuadro de diálogo Ajustes de repositorio.

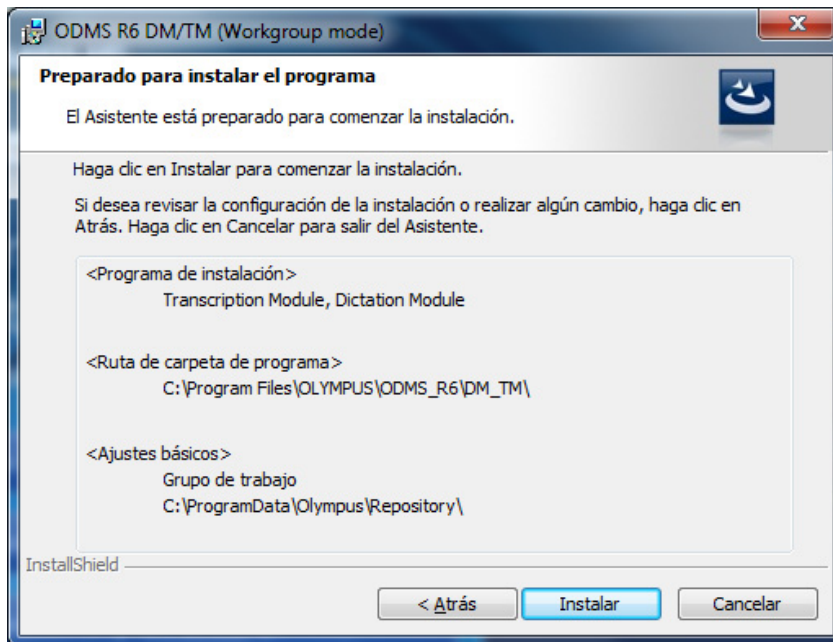


- Al seleccionar “Usar carpeta compartida” se especificará la utilización de un repositorio de tipo carpeta compartida. Al hacer clic sobre el botón [Cambiar...] se visualizará un cuadro de diálogo para seleccionar la carpeta visualizada aquí. Utilice el cuadro de dialogo para especificar la carpeta compartida según indique el administrador de su sistema.

	La carpeta de repositorio debe ser una carpeta compartida a la que se pueda acceder desde el ordenador cliente.
	Cuando utilice un repositorio de tipo carpeta compartida, habrá que usar carpetas diferentes para las carpetas compartidas utilizadas por las aplicaciones de DSS Player Pro R5 y ODMS R6. Prepare una carpeta exclusiva para DSS Player Pro R5 y otra carpeta exclusiva para ODMS R6. Cuando instale ODMS R6, tendrá que especificar una carpeta compartida exclusiva para ODMS R6.

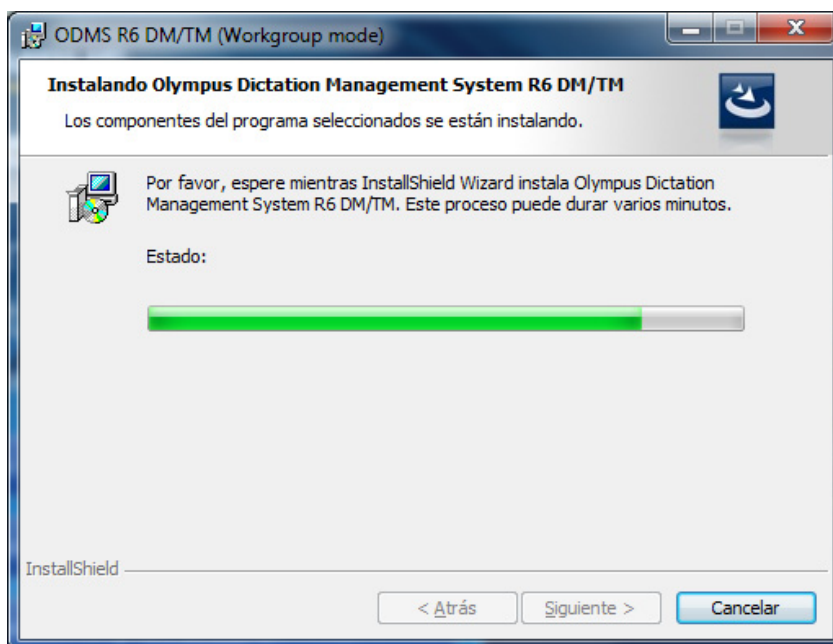
- Al seleccionar “Utilice el Repository Service” se especificará el acceso al repositorio a través del programa de servicio de Windows. Para esta opción, especifique la dirección y el número de puerto del servidor que esté ejecutando la dirección de repositorio, según indique el administrador de su sistema.

- Después de configurar los ajustes de arriba, al hacer clic sobre [Siguiente] se visualizará el cuadro de diálogo Listo para instalar el programa.

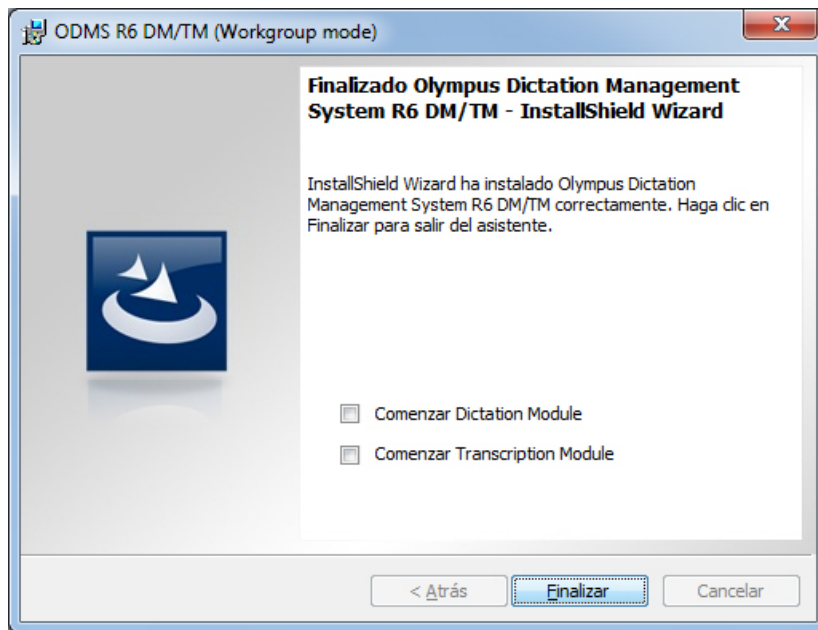


9. Compruebe los ajustes de instalación y haga clic sobre [Instalar].

- Durante la instalación, en el cuadro de diálogo se visualizará una barra de progreso.



- Una vez que finalice la instalación, aparecerá el cuadro de diálogo Asistente InstallShield finalizado.



10. Haga clic sobre [Finalizar].

	<p>Para iniciar la aplicación instalada cuando salga del instalador, seleccione la casilla del cuadro de diálogo Asistente InstallShield finalizado.</p>
--	--

4.2 Adición de una aplicación

En los casos en que Dictation Module o Transcription Module de ODMS R6 ya haya sido instalado, podrá instalar el otro módulo utilizando el modo de mantenimiento.



Para agregar un módulo a un entorno de sistema autónomo o un sistema de grupo de trabajo, se necesitan las claves de licencia del módulo.

■ Procedimiento

Siga este procedimiento para instalar:

1. Desde el menú Inicio de Windows, seleccione [Panel de control] – [Agregar o quitar programas].
2. Seleccione “Olympus Dictation Management System R6 DM/TM”, y después haga clic sobre [Modificar].
3. Esto iniciará el instalador de Olympus Dictation Management System en su modo de mantenimiento.



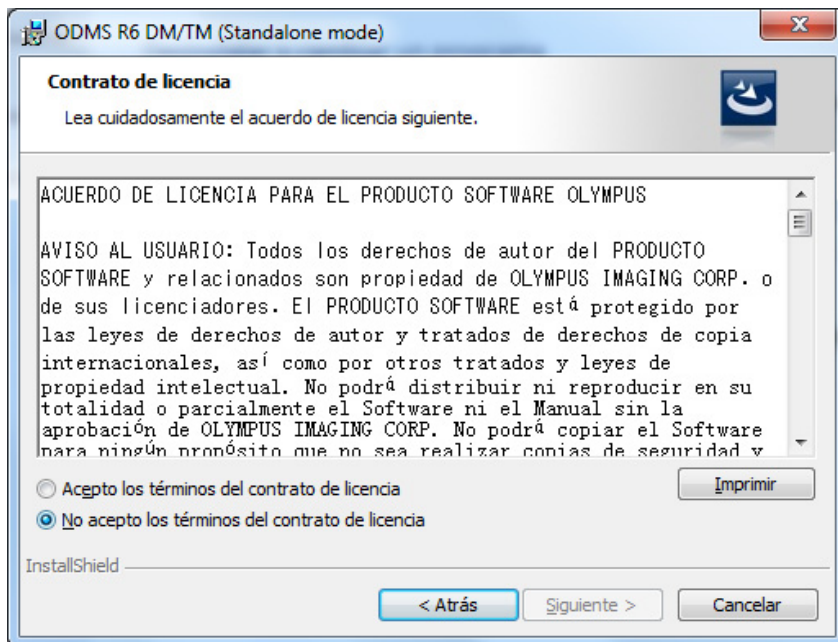
4. Haga clic sobre [Siguiente].

→ Aparecerá la pantalla [Mantenimiento del programa].



5. Seleccione [Modificar], y después haga clic sobre [Siguiente].

→ Aparecerá la pantalla [Contrato de licencia].



El resto de este procedimiento es el mismo que para el procedimiento de una nueva instalación.

Siga el asistente para introducir la clave de licencia de la aplicación que esté agregando e instálela. Con respecto a los detalles, consulte "4.1.1 Instalación de sistema autónomo".

5 Instalación silenciosa

La instalación silenciosa es un método de instalación en el que el administrador del sistema establece de antemano ajustes de instalación personalizados para que la instalación pueda realizarse automáticamente sin necesidad de que se visualice una GUI. Este método permite a los usuarios de Dictation Module y/o Transcription Module instalar aplicaciones sin preocuparse por complicados procedimientos de instalación.

Olympus Dictation Management System admite dos métodos de distribución diferentes que utilizan los servicios de Active Directory de Windows Server. Un método utiliza la directiva de grupo de los servicios de Active Directory. El otro método utiliza un script de inicio de sesión.

Con estos métodos, las aplicaciones se instalarán automáticamente cada vez que se encienda el ordenador del usuario.



En este capítulo se explica el ajuste de instalación silenciosa utilizando una instalación de Dictation Module/Transcription Module de muestra.

5.1 Preparación del paquete de instalación automática

Para la instalación local utilizando el CD, el administrador del sistema deberá visitar individualmente cada ordenador y realizar el procedimiento de instalación. Esta tarea puede consumir tiempo y recursos considerables.

Utilizando Active Directory, el administrador del sistema puede distribuir automáticamente un paquete MSI. Esto realizará la instalación automáticamente.

En este capítulo se explica el procedimiento para distribución automática utilizando las funciones de Active Directory.

	<ul style="list-style-type: none">• La distribución automática con MSI admite .NET Framework, y los instaladores y programas de actualización para Dictation Module, Transcription Module, y File Downloader. Los paquetes MSI de las otras aplicaciones no admiten la distribución automática.
	<ul style="list-style-type: none">• Con respecto a la información sobre la estructuración de Active Directory y la configuración de sus ajustes, consulte la Ayuda del sistema operativo.• Cuando no haya un archivo .mst, el programa se instalará basándose en la configuración predeterminada de MSI.

5.1.1 Preparación de .NET Framework

Extraiga el paquete de instalación .NET Framework y dépositelo en la carpeta <EXTRACT> siguiendo el siguiente procedimiento.

El instalador de .NET Framework está almacenado en las ubicaciones mostradas a continuación en el CD Clients de ODMS R6. .NET Framework puede utilizarse tanto en la plataforma de x86 como en la de x64.

<CD_Root>\Dotnet\DotNet4_0

Las subcarpetas siguientes están ubicadas dentro de la carpeta <CD_Root>\Dotnet.

El Componente de Windows Imaging es un componente requerido para instalar .NET Framework 4.0.

Solamente se requerirá cuando se instale NET Framework y tendrá que instalarse manualmente.

Carpeta	Descripción	Observaciones
DotNet4_0	Microsoft .NET Framework 4.0 Full	
WIC_x86	Componente de Windows Imaging (x86)	Para la plataforma de x86
WIC_x64	Componente de Windows Imaging (x64)	Para la plataforma de x64

Hay diferencias de preparación entre los diferentes tipos de distribución.

Distribución mediante directivas de grupo

■ Procedimiento

1. Prepare una carpeta compartida (<EXTRACT>) a la que se pueda acceder desde todos los ordenadores a los que se les va a distribuir la aplicación.
2. En el símbolo del sistema, utilice el comando "cd" para moverse al directorio en el que esté almacenado el instalador de .NET Framework que tenga la misma arquitectura que la del cliente.
3. Ejecute los siguientes comandos:

```
dotNetFx40_Full_x86_x64.exe /x: <EXTRACT>
```

<EXTRACT> es el archivo compartido creado en el paso 1.

➔ El paquete de instalación se extraerá en la carpeta <EXTRACT>.

Distribución mediante un script de inicio de sesión

■ Procedimiento

1. Prepare una carpeta compartida a la que se pueda acceder desde todos los ordenadores a los que se les va a distribuir la aplicación.

- 2.** Copie el instalador de .NET Framework 4.0 como esté en la carpeta preparada en el paso 1.

5.1.2 Preparación de un paquete de instalación automática

Utilice los procedimientos siguientes para extraer un paquete de instalación de Dictation Module/Transcription Module y File Downloader y cópielo en la carpeta <EXTRACT>.

■ Procedimiento

1. Copie el paquete de instalación de aplicación en la carpeta compartida (<EXTRACT>) creada en el paso 1. del procedimiento 5.1.1.

El paquete de instalación de cada aplicación está almacenado en la siguiente carpeta del CD Clients de ODMS R6.

Nombre de la aplicación	Carpeta
Dictation Module Transcription Module	<CD_Root>%ODMS_R6
File Downloader	<CD_Root>%FileDownloader

2. Copie el archivo License.dat en la carpeta compartida (<EXTRACT>, que es la misma carpeta en la que se extrajo el archivo .msi) creada en el paso 1 del procedimiento 5.1.1 (solamente cuando se instale Dictation Module y/o Transcription Module).



Instalación silenciosa de File Downloader

Para utilizar File Downloader no se requiere license.dat.

3. Copie los archivos indicados a continuación, según se requiera, en la carpeta compartida (<EXTRACT>, que es la misma carpeta en la que se extrajo el archivo .msi) creada en el paso 1 del procedimiento 5.1.1.

En la tabla siguiente se ofrece una lista de los archivos utilizados por la instalación de distribución automática cuando se estructura un sistema autónomo.

Archivo	Descripción
ODMSClient.msi	Éste es el programa de instalación y actualización de Dictation Module y Transcription Module.
FileDownloader.msi	Éste es el programa de instalación y actualización de File Downloader.
license.dat (Opción de sistema autónomo)	Éste es un archivo de datos de licencia para registrar automáticamente la ID de licencia en una instalación de distribución automática. Las IDs de licencia de los usuarios con licencia pueden gestionarse en un solo archivo. Consultando "10 Contactos de atención al cliente", póngase en contacto con proveedor Olympus para obtener license.dat.
CustomConfig.xml (Opción de sistema autónomo)	Éste es un archivo que regula los ajustes iniciales por defecto para Dictation Module, Transcription Module, File Downloader. CustomConfig.xml es una opción para un sistema autónomo. Si la aplicación se instala mediante la configuración predeterminada, este archivo no será necesario. CustomConfig.xml puede utilizarse para instalar cada aplicación con ajustes de aplicación personalizados. Con respecto a los detalles sobre su creación, consulte "5.1.4

	Creación de CustomConfig.xml".
ODMSClient.mst (Opción de sistema de grupo de trabajo)	<p>Este archivo define las opciones de instalación de un archivo msi. ODMSClient.mst es una opción para un sistema de grupo de trabajo. Se pueden crear con System Configuration Program. Si la aplicación se instala mediante la configuración predeterminada, este archivo no será necesario.</p> <p>ODMSClient.mst puede utilizarse para instalar Dictation Module y Transcription Module basándose en la configuración personalizada del perfil. Para más información acerca de cómo crear un archivo MST, consulte la ayuda de System Configuration Program.</p> <p>El instalador de File Downloader no admite archivos MST.</p>

5.1.3 Obtención de ID de multilicencia (archivo license.dat)

License.dat es un archivo de licencia que incluye la ID de multilicencia requerida para la instalación silenciosa del software Olympus Dictation Management System. Para obtener un archivo license.dat file, póngase en contacto con su proveedor o con el distribuidor cuando desee solicitar una multilicencia para su sistema.



La instalación silenciosa requiere una ID de multilicencia

La ID de multilicencia puede obtenerse de forma gratuita como un intercambio por licencias únicas. Con respecto a la información sobre el procedimiento de intercambio de ID de multilicencia, póngase en contacto con su proveedor o con el distribuidor.

Con respecto a la información sobre cómo obtener la clave de multilicencia, consulte "10 Contactos de atención al cliente".

5.1.4 Creación de CustomConfig.xml (Opcional)

CustomConfig.xml es un archivo de instalación establecido de antemano para personalizar ajustes de aplicaciones o la puesta en funcionamiento inicial después de la instalación. Cuando este archivo se instale junto con Dictation Module y/o Transcription Module, los ajustes de CustomConfig.xml se copiarán en los ajustes del perfil xml del usuario de la aplicación o del nombre del ordenador.



El archivo CustomConfig.xml se utiliza en un sistema autónomo y no en un sistema de grupo de trabajo.

A continuación se explica cómo crear un perfil CustomConfig.xml

Creación de un archivo CustomConfig.xml para Dictation Module/Transcription Module

■ Procedimiento

1. Utilice un Dictation Module y/o Transcription Module instalado para configurar de antemano los ajustes de opciones de Dictation Module/Transcription Module.
Consulte la Ayuda de Dictation Module o Transcription Module.
2. Copie los siguientes archivos xml para perfiles de usuario en cualquier carpeta.
 - En el caso de ajustes de usuario individual:
%AppData%\Olympus\ODMSR6\DMTM\{ID de usuario}.xml
 - En el caso de ajustes de todos los usuarios:
%ALLUSERSPROFILE%\Application Data\Olympus\ODMSR6\DMTM\{Nombre de ordenador}.xml
3. Renombre el archivo ({ID de usuario}.xml) o {Nombre de ordenador}.xml) a "CustomConfig.xml".
4. Copie el archivo renombrado a CustomConfig.xml en la carpeta compartida (<EXTRACT>, que es la misma carpeta en la que está almacenado el archivo .msi) creada en el paso 1 del procedimiento 5.1.1.

Creación de un archivo CustomConfig.xml File para File Downloader

■ Procedimiento

1. Utilice el File Downloader instalado para configurar de antemano los ajustes de opciones de File Downloader.

Consulte la Ayuda de File Downloader.

2. Copie los siguientes archivos xml para perfiles de usuario en cualquier carpeta.

%AppData%\Olympus\File Downloader \Config.xml

3. Renombre el archivo xml a "CustomConfig.xml".

4. Copie el archivo renombrado a CustomConfig.xml en la carpeta compartida (<EXTRACT>, que es la misma carpeta en la que está almacenado el archivo .msi) creada en el paso 1 del procedimiento 5.1.1.

Instale las aplicaciones siguiendo los procedimientos de distribución automática de directivas de grupo o usando un comando de inicio de sesión.

5.2 Implementación de aplicaciones a través de Directiva de grupo

Utilizando Windows Server 2008 como modelo, en esta sección se explican los procedimientos para registrar automáticamente aplicaciones distribuidas que utilicen directiva de grupo. Puede utilizar el mismo procedimiento para configurar ajustes de instalación para Dictation Module, Transcription Module, y File Downloader.

En primer lugar, configure .NET Framework (4.0 o superior), y después instale Dictation Module y otras aplicaciones.

5.2.1 Registro de unidad de organización para implementación de aplicaciones

Siga este procedimiento para registrar la organización:

■ Procedimiento

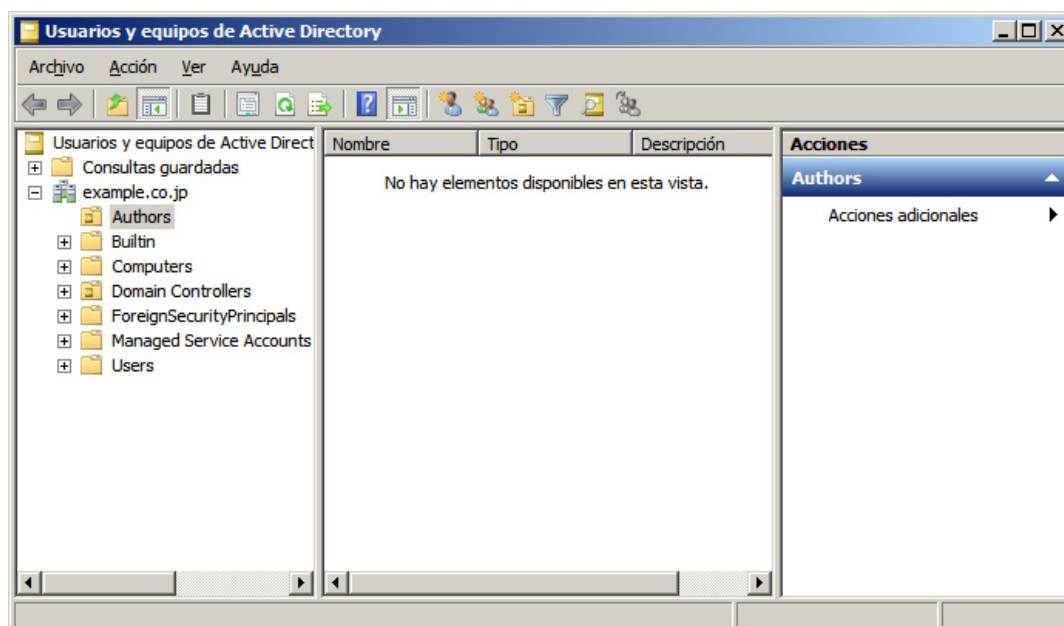
1. Desde el menú Inicio de Windows en el servidor, seleccione [Todos los programas] – [Herramientas administrativas] – [Usuarios y equipos de Active Directory].

→ Aparecerá un cuadro de diálogo Usuarios y equipos de Active Directory.

2. Cree una nueva organización (OU).

Seleccione un nombre de dominio en la vista en árbol, y haga clic con el botón secundario.

En el menú, seleccione [Nuevo] – [Unidad de organización], introduzca el nombre de la organización (por ejemplo, "Autores"), y haga clic sobre [Aceptar].

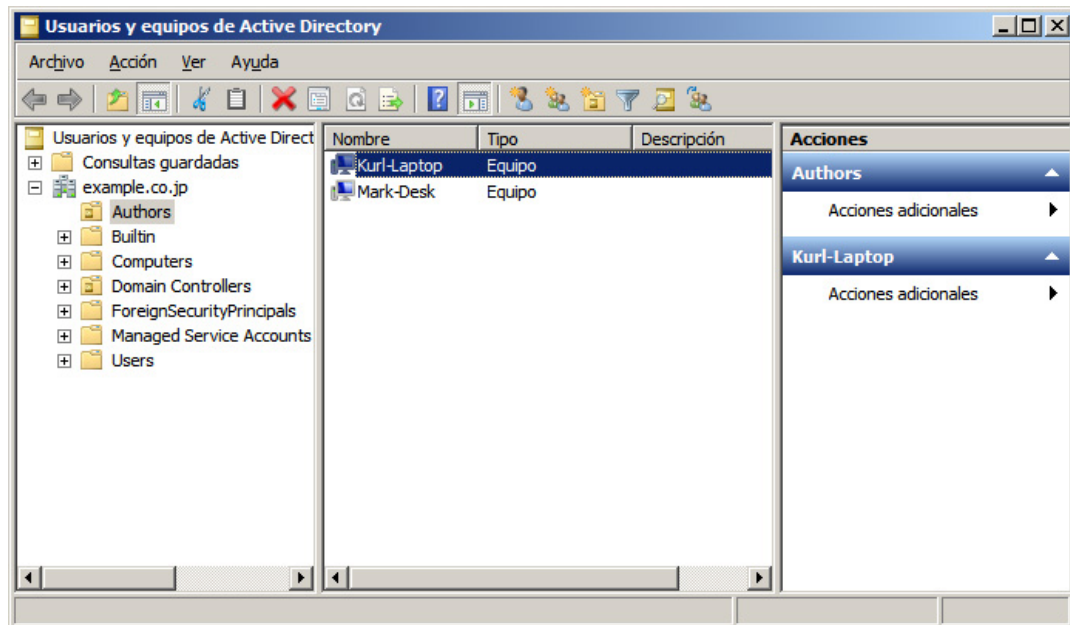


3. Registre el ordenador deseado en la organización (OU).

Seleccione la nueva organización creada ("Autores"), y después seleccione [Nuevo] – [Equipos] en el menú de contexto.

Siga las instrucciones del asistente para registrar los ordenadores a los que desee distribuir la aplicación.

La figura siguiente muestra el registro de dos ordenadores: Kurl-Laptop and Mark-Desk.

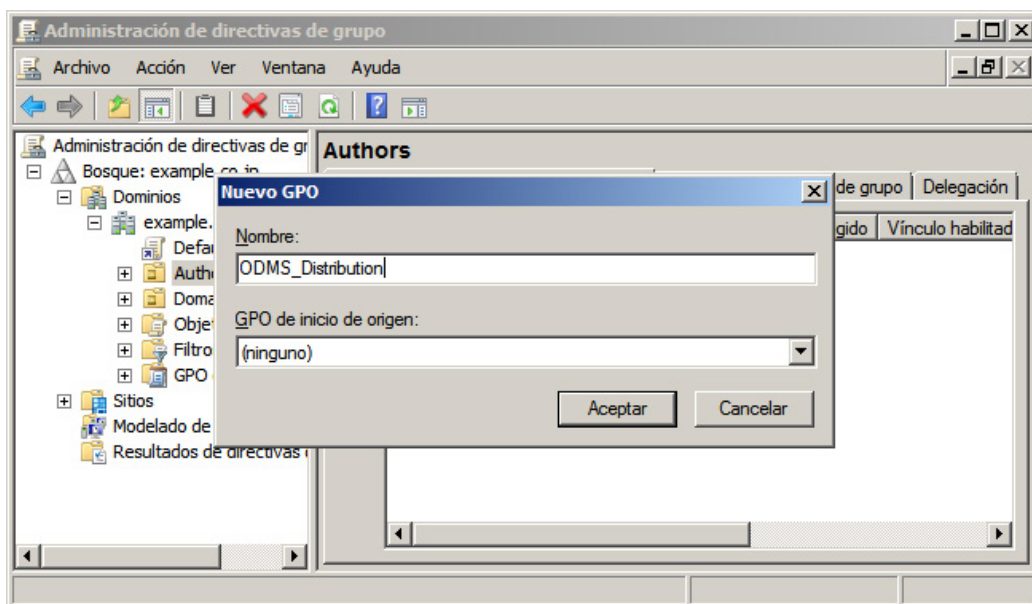


Si el ordenador está ya gestionado por Active Directory, seleccione "Computers" en la vista en árbol y luego seleccione el ordenador de la lista al que la aplicación va a ser distribuida. En el menú de Contexto del ordenador, seleccione [Mover], y mueva el ordenador a la nueva organización creada.

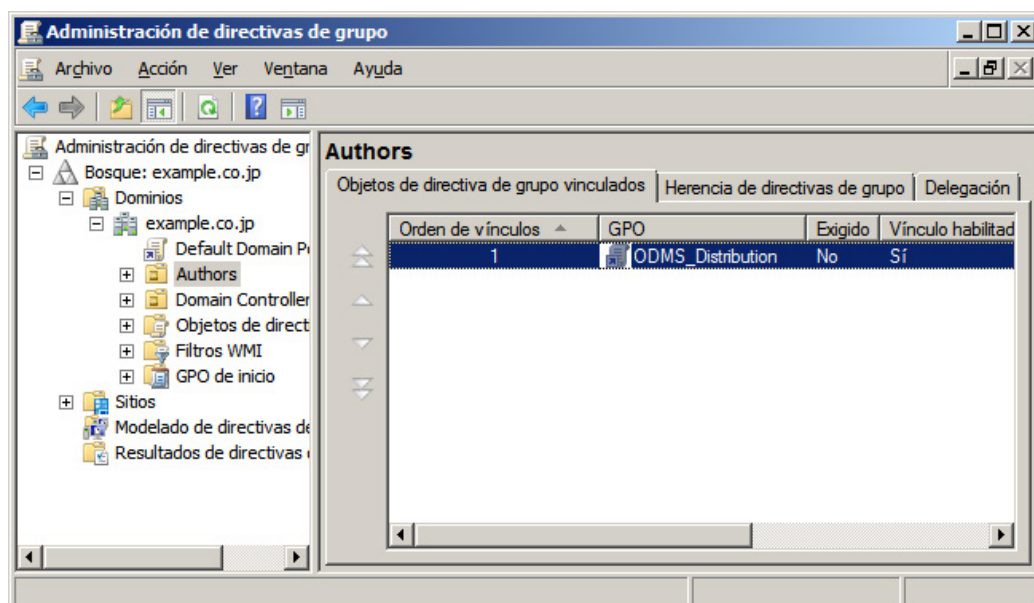
5.2.2 Registro de directiva de grupo

■ Procedimiento

1. Desde el menú Inicio de Windows en el servidor, seleccione [Todos los programas] – [Herramientas administrativas] y después “Administración de directivas de grupo”.
→ Esto iniciará la Administración de directivas de grupo.
2. Seleccione el nombre del grupo (Autores) creado en la sección 5.2.1, y después haga clic sobre [Crear un GPO en este dominio y vincularlo aquí] en el menú de accesos directos.
→ Aparecerá el cuadro de diálogo Nuevo GPO.
3. En el cuadro [Nombre], escriba un nombre de directiva de grupo, y después haga clic sobre el botón [Aceptar].



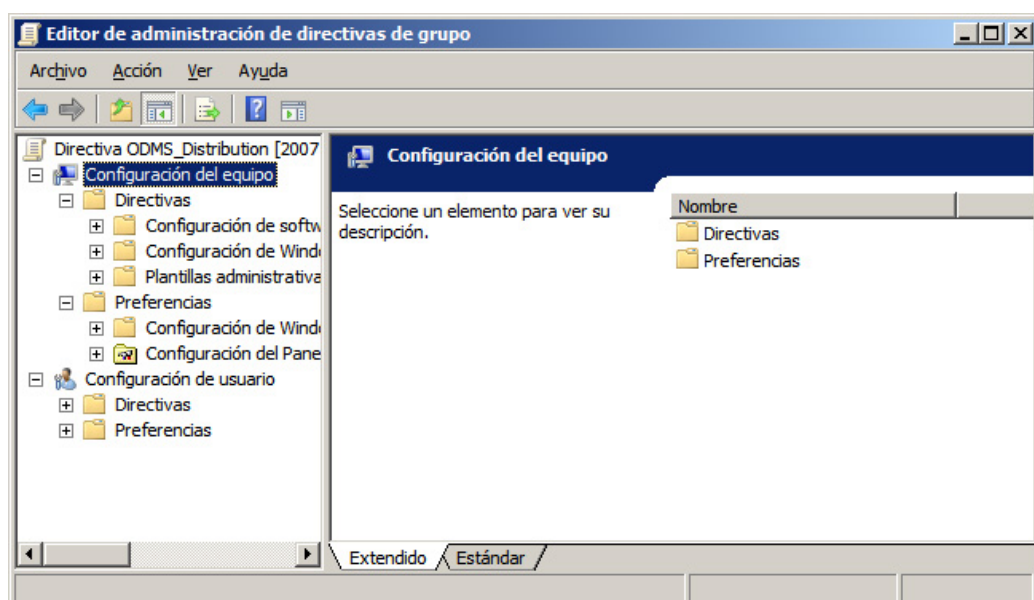
4. Vuelva a la pantalla Administración de directivas de grupo, y después seleccione el nombre de grupo (Autores) añadido en la sección 5.2.1. En el panel derecho, compruebe que la directiva de grupo añadida en el paso 3 se haya añadido a la lista.



5. En primer lugar, configure los ajustes de distribución para Microsoft .NET Framework (4.0 o superior).

Ubique .NET Framework msi en una carpeta compartida a la que pueda hacer referencia el usuario que esté instalándose. A continuación, haga clic con el botón secundario sobre el nombre de la directiva añadida en el paso 3, y después seleccione Editar en el menú de accesos directos.

→ Esto iniciará el Editor de administración de directivas de grupo.

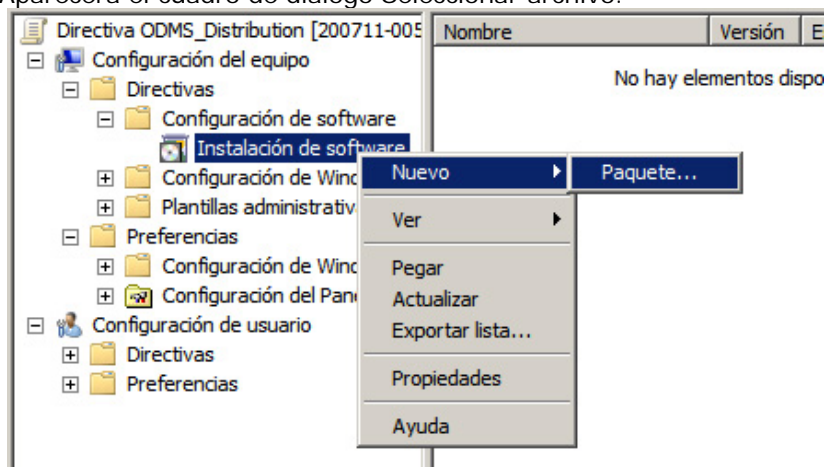


Instale .NET Framework (4.0 o superior) antes de instalar aplicaciones públicas.

6. Haga clic sobre [Configuración del equipo] - [Directivas] y después haga clic con el

botón secundario sobre [Configuración de software]. En el menú de contexto, haga clic sobre [Nuevo] - [Paquete].

→ Aparecerá el cuadro de diálogo Seleccionar archivo.

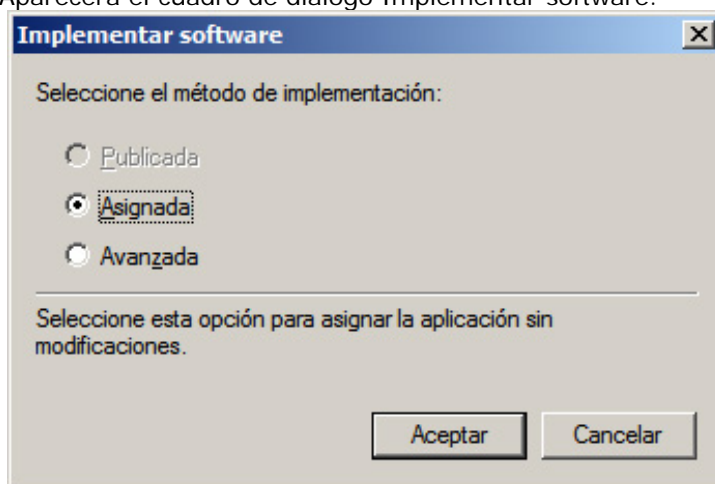


7. Seleccione el archivo MSI del programa de actualización publicado, y después haga clic sobre [Abrir].

Especifique el archivo MSI apropiado dependiendo del tipo de sistema del entorno del ordenador.

Plataforma	Archivos MSI requeridos
x86	netfx_Core_x86.msi netfx_Extended_x86.msi
x64	netfx_Core_x64.msi netfx_Extended_x64.msi

→ Aparecerá el cuadro de diálogo Implementar software.



8. Seleccione Asignada, y después haga clic sobre [Aceptar].

→ El procedimiento para registrar los archivos MSI de .NET Framework en la lista de aplicaciones publicada de la directiva de grupo finaliza en este punto. A continuación, se registrarán los archivos MSI de Dictation Module/Transcription Module.

9. Ubique los archivos MSI de Dictation Module y la otra aplicación que esté publicando en una ubicación a la que pueda accederse desde el ordenador al que esté realizándose la publicación. Después de esto, realice los pasos 6 y 7 para especificar

los archivos MSI que desee publicar.



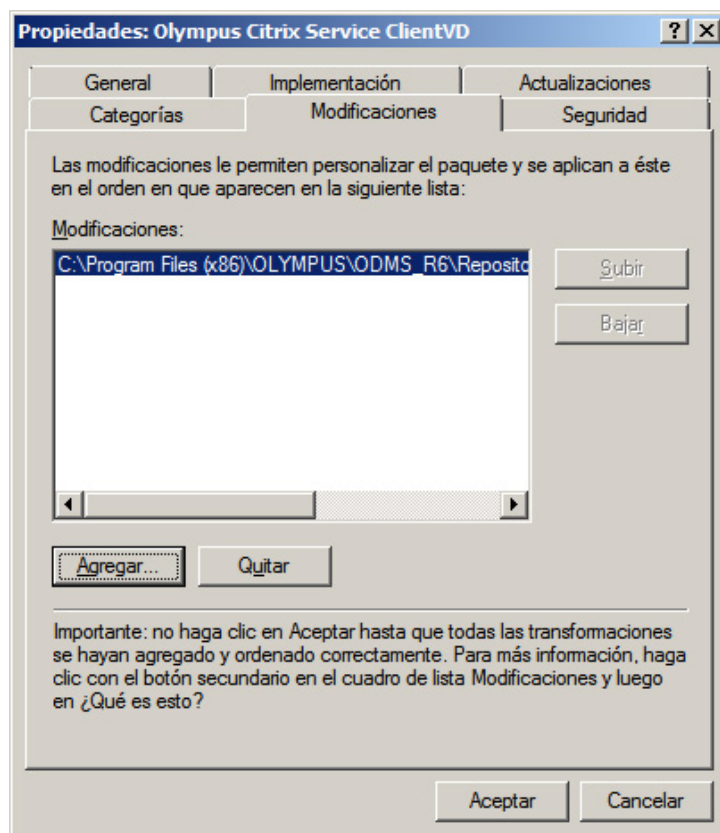
La ruta a msi/exe debe ser especificada como ruta de red. Por ejemplo, si msi está almacenado en la carpeta compartida "ODMS" del ordenador servidor (¥¥OLY1), especifique como "¥¥OLY1¥ODMS¥...¥ODMSClient.msi". Cuando msi esté almacenado en el disco local del servidor y la ruta especificada sea algo así como "C:¥...¥ODMSClient.msi", la instalación puede fallar.

10. Puede especificar los archivos MSI según requiera.

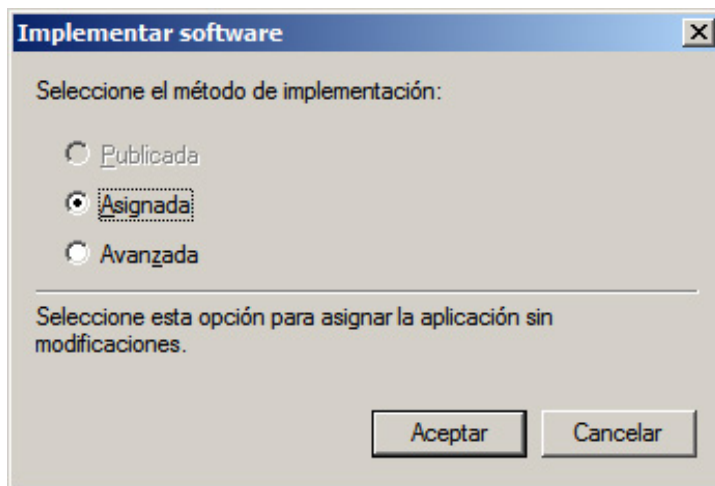
Si desea instalar un sistema de grupo de trabajo con MST, seleccione [Avanzada] en el cuadro de diálogo Implementación de software.

Aparecerá el cuadro de diálogo Propiedades.

Seleccione la pestaña de Modificaciones, haga clic sobre [Agregar] y especifique un archivo MST en el que almacenar los ajustes de instalación.

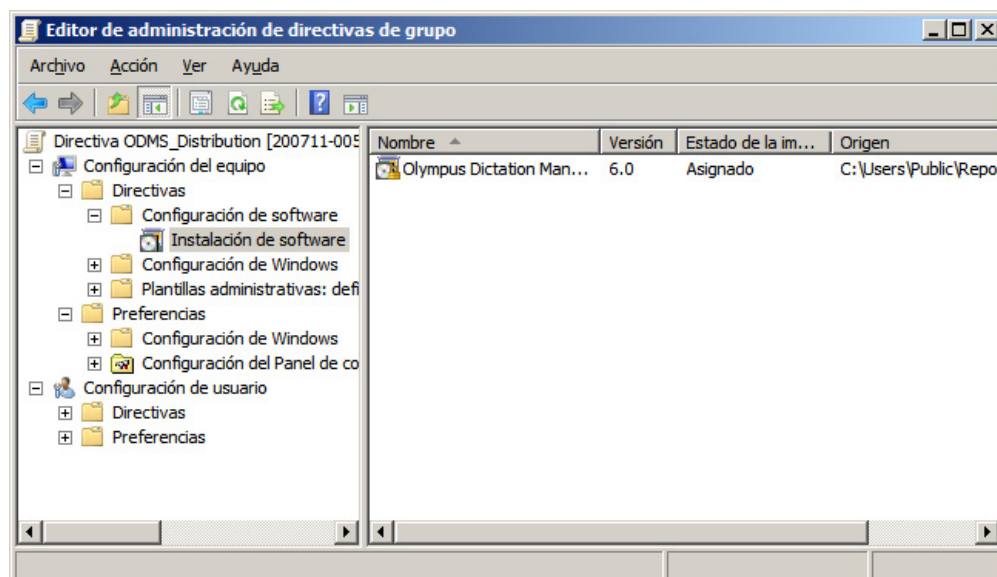


En casos distintos a los descritos arriba, seleccione [Asignada] en el cuadro de diálogo Implementación de software.



- Los archivos MST que no correspondan a MSI de Dictation Module y Transcription Module podrán crearse con System Configuration Program del CD Administrators de ODMS R6.
- No pueden crearse archivos MST que correspondan a MSI de File Downloader.

11. Haga clic sobre [Aceptar].



Un archivo MST no puede ser añadido ni eliminado en cualquier otro lugar que no sea el cuadro de diálogo Propiedades aquí descrito. Si olvida registrar los archivos, elimine la directiva de grupo creada en el paso 3, y vuelva a intentarlo realizando los pasos de este procedimiento.

12. Esto completa el registro de archivos.

Los archivos serán registrados. En primer lugar .NET Framework y después Dictation Module/Transcription Module se instalarán automáticamente en los ordenadores cliente especificados en el siguiente reinicio basándose en los ajustes de directivas de grupo.



Las aplicaciones que se instalarán en el ordenador cliente dependerán de la ID de licencia registrada en LICENSE.DAT. Si desea que Dictation Module y Transcription Module se ejecuten en diferentes ordenadores de cliente, realice dos copias del instalador en "5.1 Preparación del paquete de instalación automática", y después copie LICENSE.DAT para cada aplicación en las carpetas correspondientes. Cree una organización especial para distribuir cada instalador (ejemplo, "Autor"/"Autor de transcripción"), y después configure cada organización siguiendo los procedimientos descritos en esta sección.

5.3 Implementación de aplicaciones a través de Script de inicio de sesión

Esta sección describe el procedimiento para registrar aplicaciones automáticamente utilizando el script de inicio de sesión.

■ Procedimiento

1. Prepare el paquete de instalación para distribución automática.

Extraiga el paquete de instalación para distribución como se ha descrito en “5.1 Preparación del paquete de instalación automática”.

2. Prepare el archivo del script.

Si existe un archivo de script de inicio de sesión, ábralo con un editor (Notepad, etc.) y añada comandos para la instalación.

Si no existe un archivo de script de inicio de sesión, cree un nuevo archivo bat (.bat) para el script de inicio de sesión en la carpeta compartida (“NETLOGON”) del servidor del dominio, y después añada los comandos para la instalación.

Especifique los comandos de instalación como a continuación:
msiexec *****msi /q OPTION1=1 OPTION2=2 etc...

■ Cuando la instalación se realice silenciosamente con .NET Framework en un sistema autónomo

```
%%ShareServer%ODMS%.%dotNetFx40_Full_x86_x64.exe /q  
msiexec /i %%ShareServer%ODMS%.%ODMSClient.msi /qn
```

■ Cuando la instalación se realice silenciosamente con .NET Framework en un sistema de grupo de trabajo

```
%%ShareServer%ODMS%.%dotNetFx40_Full_x86_x64.exe /q  
msiexec /i %%ShareServer%ODMS%.%ODMSClient.msi SYSTEM=WORKGROUP /qn
```

■ Cuando se actualice un Dictation Module instalado

Para una mínima actualización, son necesarios los parámetros “REINSTALL” y “REINSTALLMODE”.

```
msiexec /i %%ShareServer%ODMS%.%ODMSClient.msi REINSTALLMODE=vomus  
REINSTALL=ALL
```

■ Para asignar un programa de revisión a Dictation Module ya instalado (Si el nombre del archivo de programa de revisión es R6xxPatchxxxx.EXE)

```
%%ShareServer%ODMS%.% R6xxPatchxxxx.EXE /q: a /c: "PatchInstaller /q /i"
```



Especifique un comando de instalación de .NET Framework antes de un comando de instalación de Dictation Module/Transcription Module. Este comando no se requerirá cuando .NET Framework (4.0 o superior) ya esté instalado.

La ruta a msi/exe debe ser especificada como ruta de red. Por ejemplo, si msi está almacenado en la carpeta compartida “ODMS” del ordenador servidor (%%OLY1), especifique como “%%OLY1%ODMS%.%ODMSClient.msi”. Cuando msi esté almacenado en el disco local del servidor y la ruta especificada sea algo así como “C:%%...%ODMSClient.msi”, la instalación puede fallar.



Ajustes de opciones de comandos

Con respecto a los detalles sobre las opciones de comandos, consulte “8.1 Cómo utilizar las opciones de instalación”. Se pueden utilizar las opciones de comandos estándar de MSI.

- Desde el menú Inicio de Windows en el servidor, seleccione [Todos los programas] – [Herramientas administrativas] – [Usuarios y equipos de Active Directory].

→ Aparecerá el cuadro de diálogo [Usuarios y equipos de Active Directory].

- Abra Propiedades de usuario.

Seleccione la carpeta “Usuarios” en la vista en árbol, y después seleccione un usuario o grupo de usuarios de la lista a la que la aplicación será distribuida.

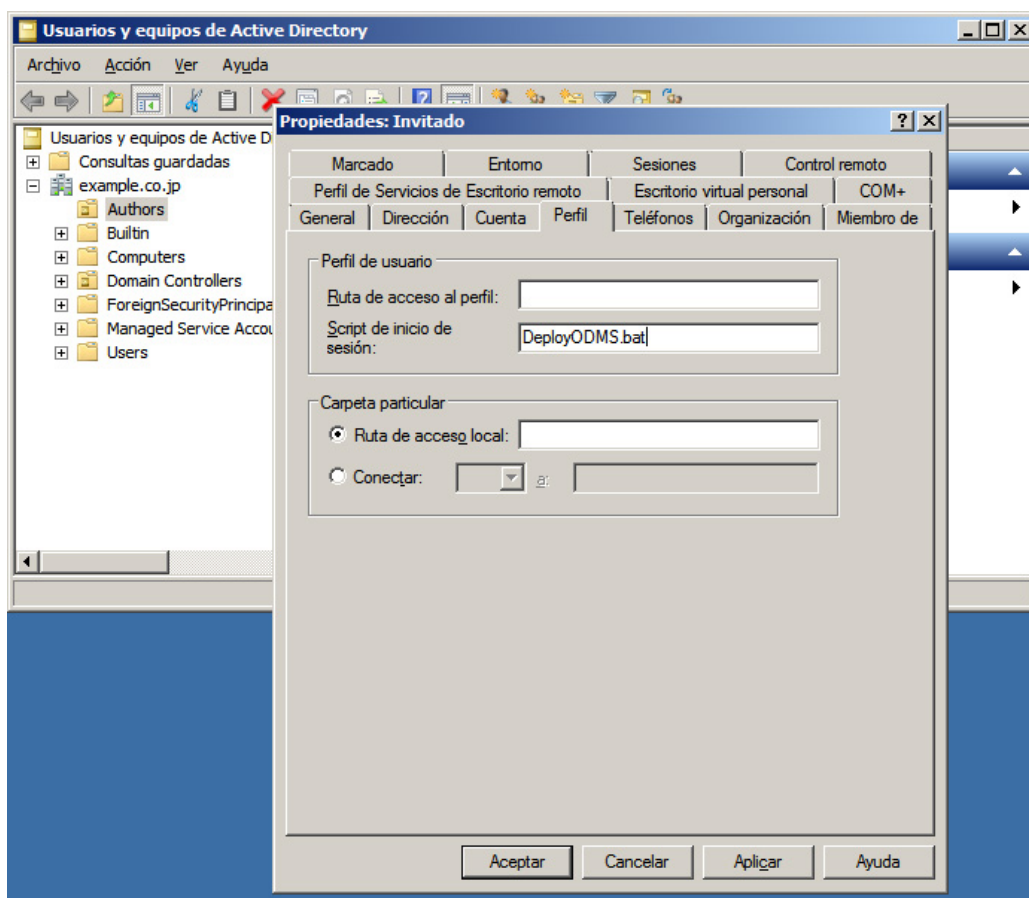
Seleccione [Propiedades] en el menú de contexto.

→ Aparecerá el cuadro de diálogo Propiedades de usuario.



Este usuario debe tener privilegios administrativos.

- Seleccione la pestaña Perfil e introduzca el nombre del archivo por lotes, definido en el paso 2, en el “Script de inicio de sesión”.



- Los archivos serán registrados.

.NET Framework y después Dictation Module/Transcription Module se instalarán automáticamente en los usuarios especificados aquí cuando se realice el siguiente reinicio.

6 Actualización de la instalación

En este capítulo se explica cómo actualizar Dictation Module/Transcription Module de DSS Player Pro R5 (R5), o DSS Player Pro R4 (R4) instalado en un PC a la nueva versión de Dictation Module/Transcription Module de Dictation Management System R6 (ODMS R6) de Olympus.

■ Descripción general

● Configuración del sistema después de la actualización

Cuando actualice, ODMS R6 Dictation Module/Transcription Module se instalarán con los mismos ajustes de instalación que R5/R4.

Si R5 se instaló como sistema autónomo, por ejemplo, ODMS R6 también se instalará como sistema autónomo. Si R5 se instaló como sistema de grupo de trabajo, ODMS R6 también se instalará como sistema de grupo de trabajo.

R4 no tiene una configuración de sistema de grupo de trabajo, por lo que se instala como un sistema autónomo.

● Cambio de la configuración del sistema

La configuración del sistema no puede modificarse al actualizar.

Por ejemplo, para actualizar R5 instalado como un sistema autónomo a un sistema de grupo de trabajo ODMS R6 o R5 instalado como un sistema de grupo de trabajo a un sistema autónomo ODMS R6, desinstale primero R5 y después realice una nueva instalación para ODMS R6.

● ID de licencia

Para actualizar se requiere una ID de licencia de ODMS R6.

Las aplicaciones que se instalen estarán de acuerdo con la ID de licencia de ODMS R6 que se especifique durante la instalación.

Por ejemplo, con una ID de licencia para Transcription Module de ODMS R6 para actualizar un ordenador con Dictation Module de R5 instalado, solamente se instalará Transcription Module de ODMS R6. En este caso, Dictation Module de R5 se desinstalará.

6.1 Actualización desde un sistema autónomo de DSS Player Pro R5/R4

Este capítulo explica el procedimiento para actualizar un PC con R4 o R5 instalado como un sistema autónomo a ODMS R6.

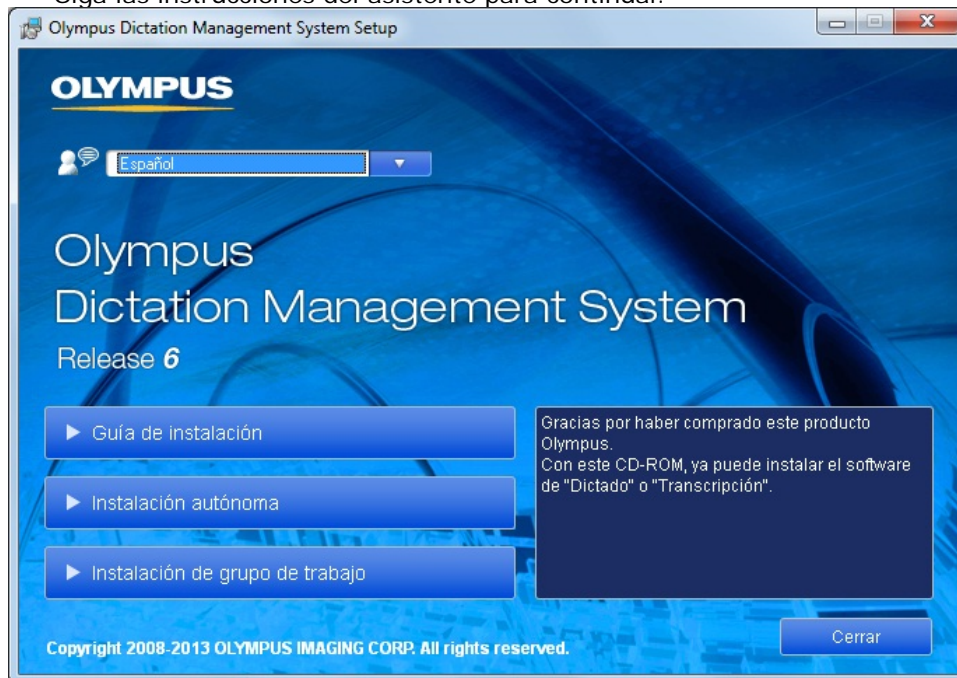
6.1.1 Actualización utilizando un CD

■ Procedimiento

Utilice el procedimiento siguiente para actualizar a Olympus Dictation Management System R6 (ODMS R6):

1. Inserte el CD Clients de ODMS R6, que ejecutará automáticamente un iniciador.

→ Siga las instrucciones del asistente para continuar.

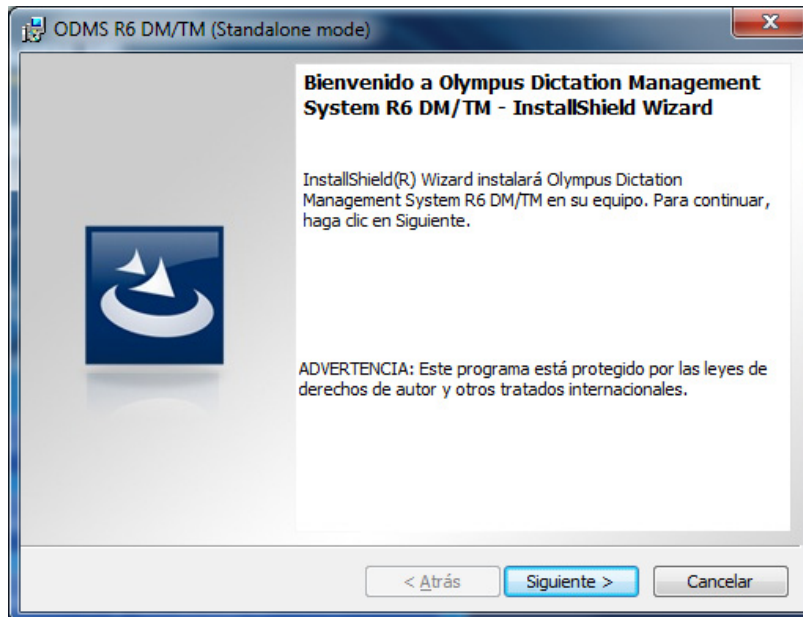


Comenzar el iniciador

Si la ventana del iniciador no aparece tras insertar el CD, seleccione [Mi PC] en el menú [Inicio] de Windows, haga clic sobre el icono del CD-ROM, y después haga doble clic sobre "launcher.exe".

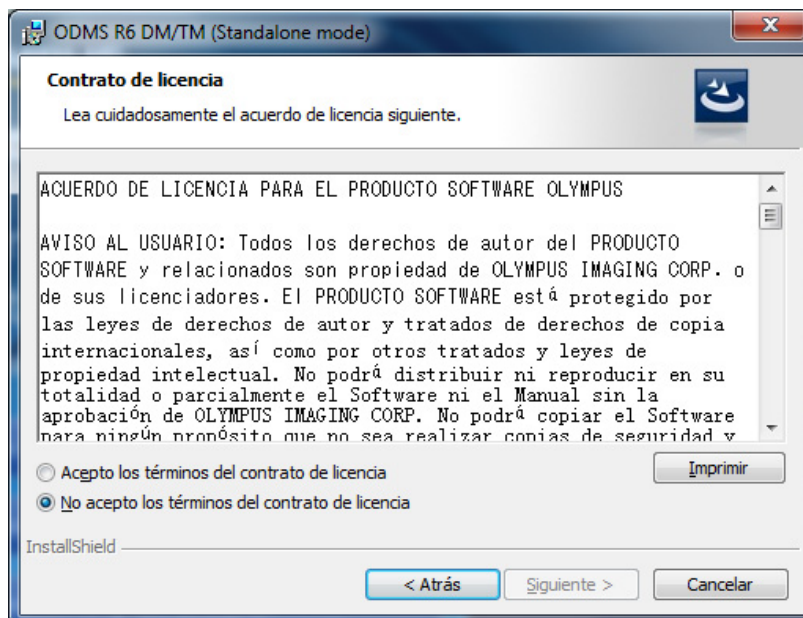
2. En la ventana del iniciador, haga clic sobre [Instalación autónoma].

→ Después de que aparezca el mensaje de confirmación de la instalación de actualización, el programa instalador se iniciará automáticamente y aparecerá el cuadro de diálogo de bienvenida.



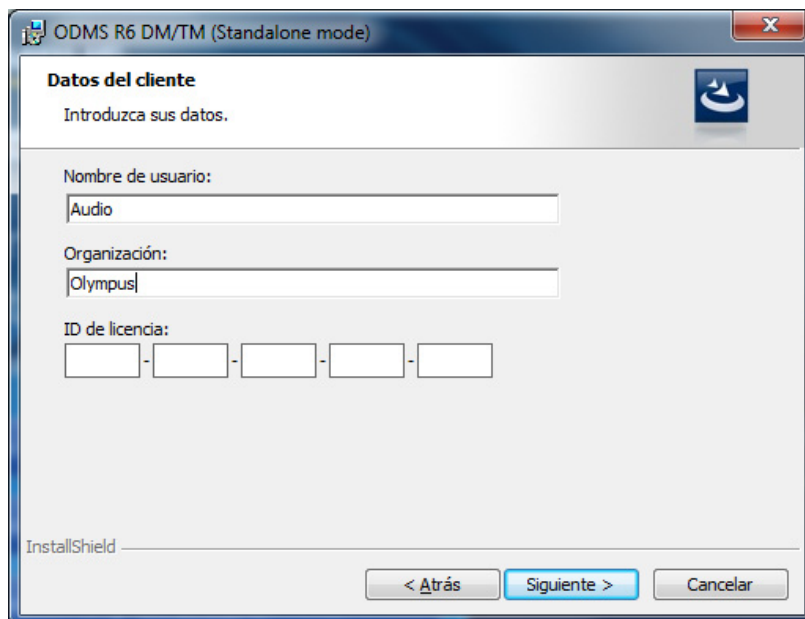
3. Haga clic sobre [Siguiente].

→ Aparecerá el cuadro de diálogo Contrato de licencia.



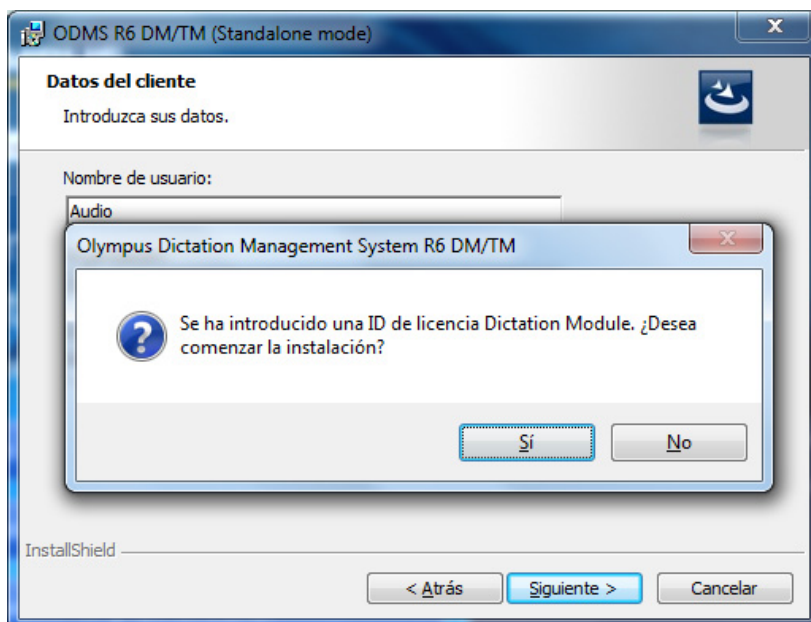
4. Acepte el contrato de licencia, y después haga clic sobre [Siguiente].

→ Aparecerá el cuadro de diálogo de Datos del cliente.



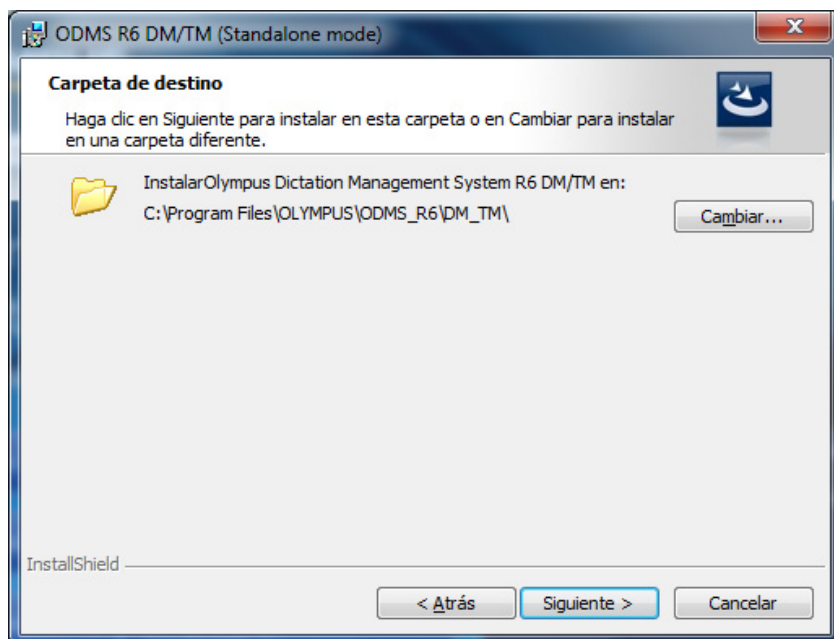
5. Introduzca un nombre de usuario, un nombre de compañía, y una ID de licencia para un sistema autónomo, y después haga clic sobre [Siguiente].

→ Aparecerá un mensaje de confirmación de la aplicación a instalarse.



6. Compruebe que se visualice el nombre de la aplicación correcto, y después haga clic sobre [Sí].

→ Aparecerá el cuadro de diálogo de ajuste de la Carpeta de destino.



El método de gestión de perfiles de usuario (< Ajustes básicos >) hace que se hereden automáticamente los ajustes al actualizar desde R5. Al actualizar desde R4, podrá seleccionar Individual o Todos los usuarios en Ajustes básicos.

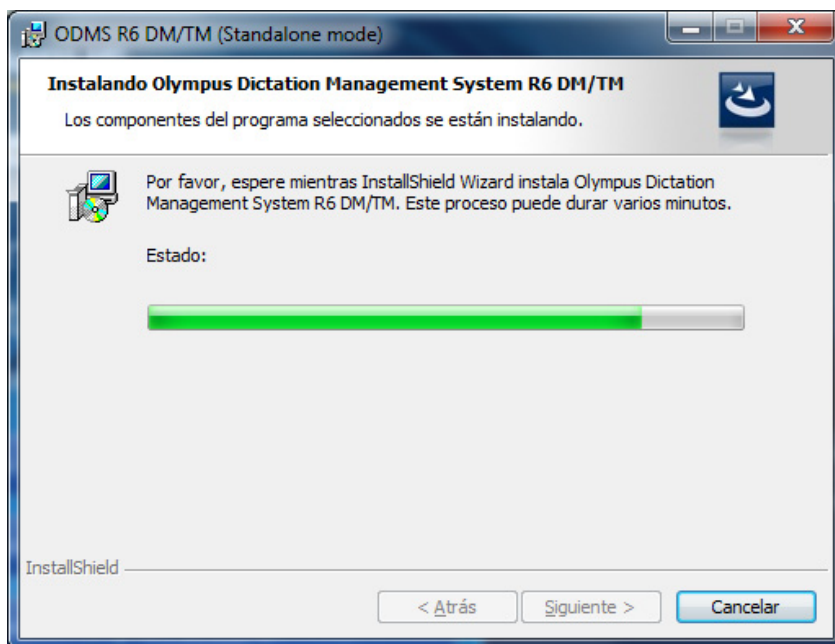
7. Especifique una carpeta de programa para la instalación, y después haga clic sobre [Siguiente].

→ Aparecerá el cuadro de diálogo Listo para instalar el programa.

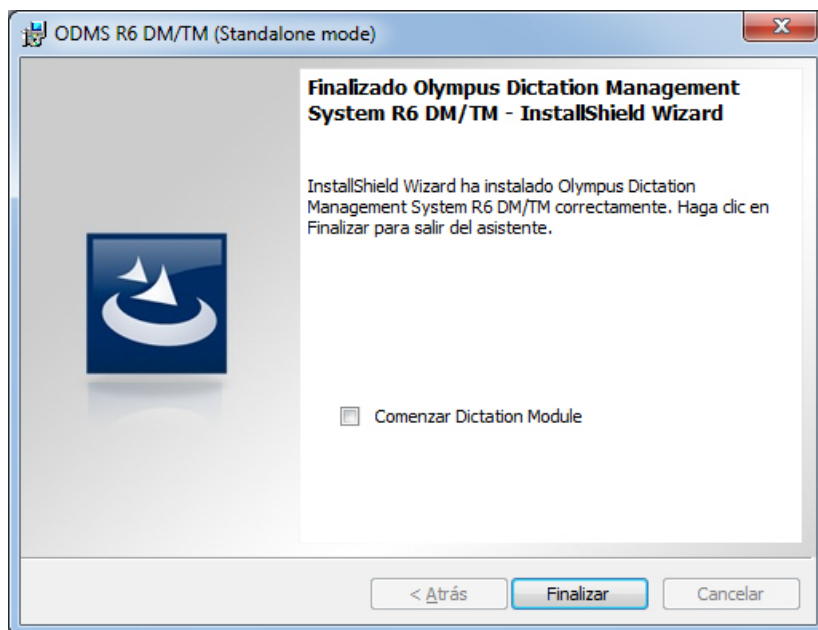


8. Compruebe la información de instalación.



Durante la instalación, en el cuadro de diálogo se visualizará una barra de progreso.



Una vez que finalice la instalación, aparecerá el cuadro de diálogo Asistente InstallShield finalizado.



9. Haga clic sobre [Finalizar].

	Para iniciar la aplicación instalada cuando salga del instalador, seleccione la casilla del cuadro de diálogo Asistente InstallShield finalizado.
	Para restaurar DSS Player Pro R4 o R5 después de actualizar a ODMS R6, desinstale R6 ODMS y vuelva a instalar DSS Player Pro R4 o R5.

6.1.2 Actualización con instalación silenciosa

Para la actualización con instalación silenciosa de R4 o R5 a Dictation Management System R6 (ODMS R6) de Olympus, se requiere el archivo LICENSE.DAT. Con respecto a los detalles, consulte "5.1.3 Obtención de ID de multilicencia (archivo license.dat)".

■Utilizando Active Directory:

La instalación silenciosa será posible en un entorno de dominio en el que esté disponible Active Directory. Con respecto a la información detallada sobre la implementación de Olympus Dictation Management System a través de Directiva de grupo, consulte la sección "[5.2 Implementación de aplicaciones a través de Directiva de grupo](#)" de esta Guía de instalación.

■Utilizando un script de inicio de sesión:

Procedimiento de instalación para instalación silenciosa utilizando un script de inicio de sesión.

1. Obtenga la ID de multilicencia (LICENSE.DAT).

Consulte la sección "5.1.3 Obtención de ID de multilicencia (archivo license.dat)".

2. Prepare el paquete de instalación.

Copie las carpetas del CD de ODMS R6 en una carpeta compartida accesible desde todos los ordenadores destino de la instalación.

<CDRoot>%ODMS_R6

Copie el archivo LICENSE.DAT suministrado en la carpeta ODMS_R6 indicada en el paso 1. Confirme que ODMSCClient.msi y LICENSE.DAT se hayan almacenado en la misma carpeta.

3. Prepare el archivo por lotes para el script de inicio de sesión.

Los detalles de los modificadores de comandos que pueden utilizarse en el archivo por lotes se describen en la sección "[8.1 Cómo utilizar las opciones de instalación](#)".

4. Modifique el script de inicio de sesión de los usuarios de destino.

Consulte la sección "[5.3 Implementación de aplicaciones a través de Script de inicio de sesión](#)".

La configuración de instalación en el servidor se habrá completado.

5. Inicie sesión en el dominio con la cuenta de usuario que utilice el script de inicio de sesión registrado en el paso 4.

Cuando inicie sesión desde un ordenador cliente, se leerá el script de inicio de sesión y

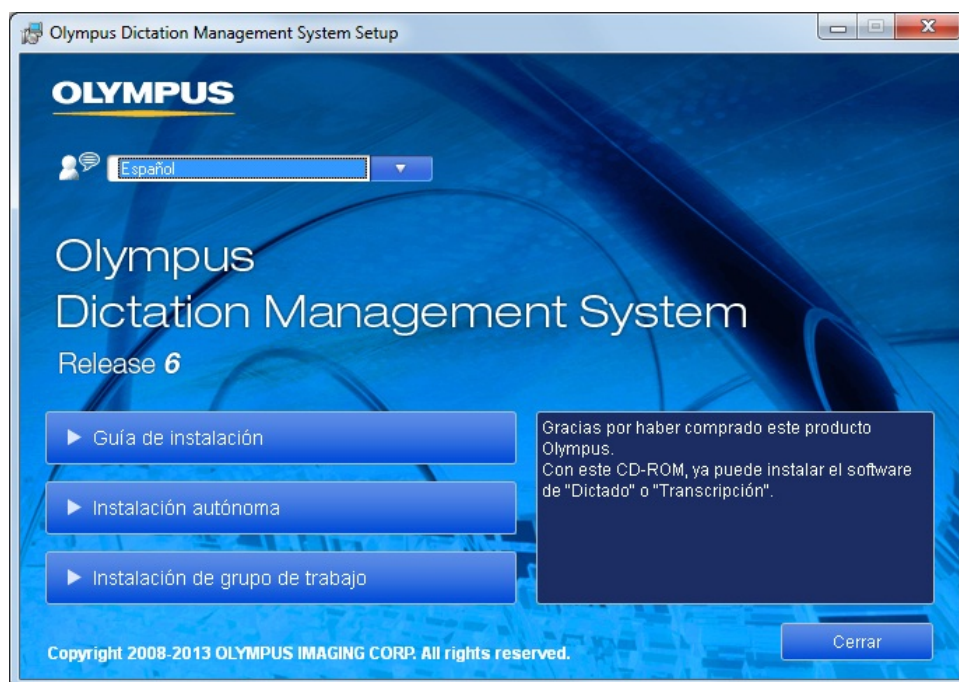
la instalación se realizará automáticamente.

6.2 Actualización desde un sistema de grupo de trabajo de DSS Player Pro R5

En este capítulo se explica el procedimiento para actualizar un ordenador con R5 instalado como sistema de grupo de trabajo a ODMS R6.

■ Procedimiento

1. Inserte el CD Clients de ODMS R6, que ejecutará automáticamente un iniciador.

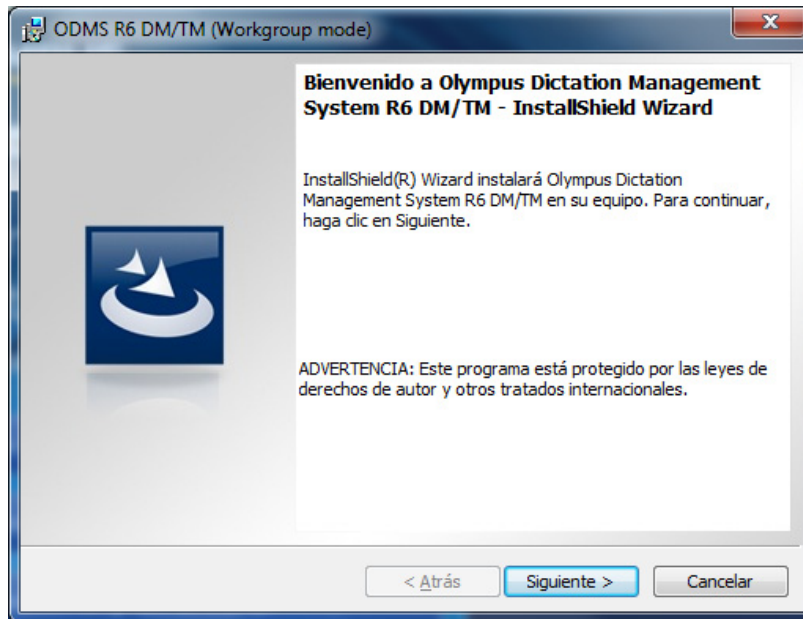


Comenzar el iniciador

Si la ventana del iniciador no aparece tras insertar el CD, seleccione [Mi PC] en el menú [Inicio] de Windows, haga clic sobre el icono del CD-ROM, y después haga doble clic sobre "launcher.exe".

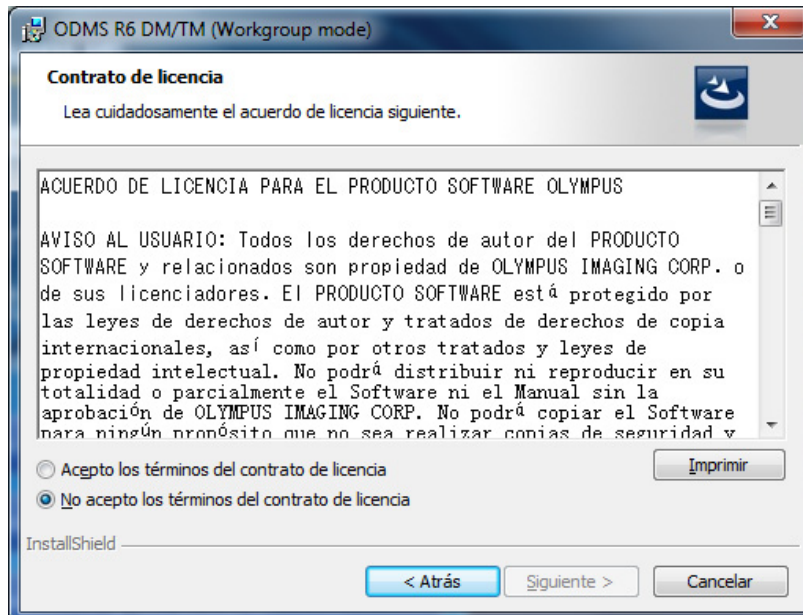
2. En la ventana del iniciador, haga clic sobre [Instalación de grupo de trabajo].

→ Se iniciará automáticamente el programa de instalación, y aparecerá un cuadro de diálogo de bienvenida.



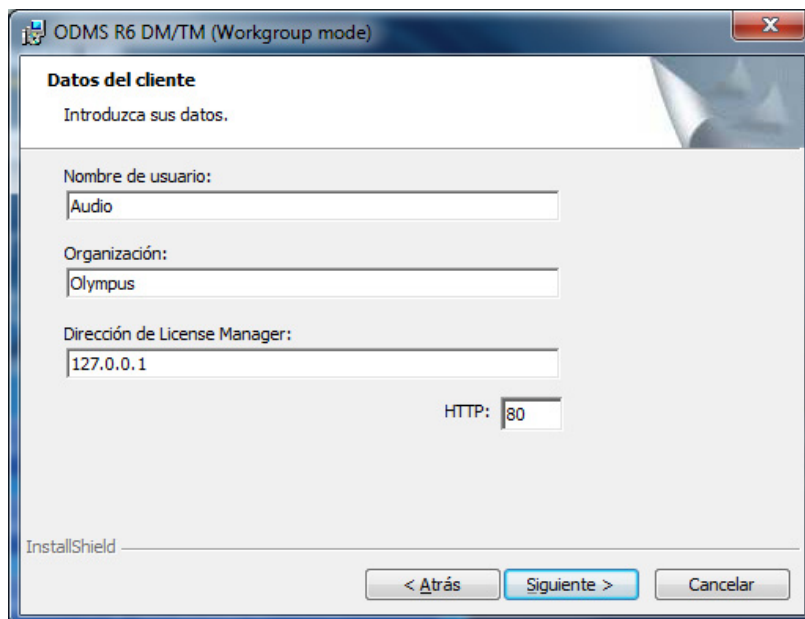
3. Haga clic sobre [Siguiente].

→ Aparecerá el cuadro de diálogo Contrato de licencia.



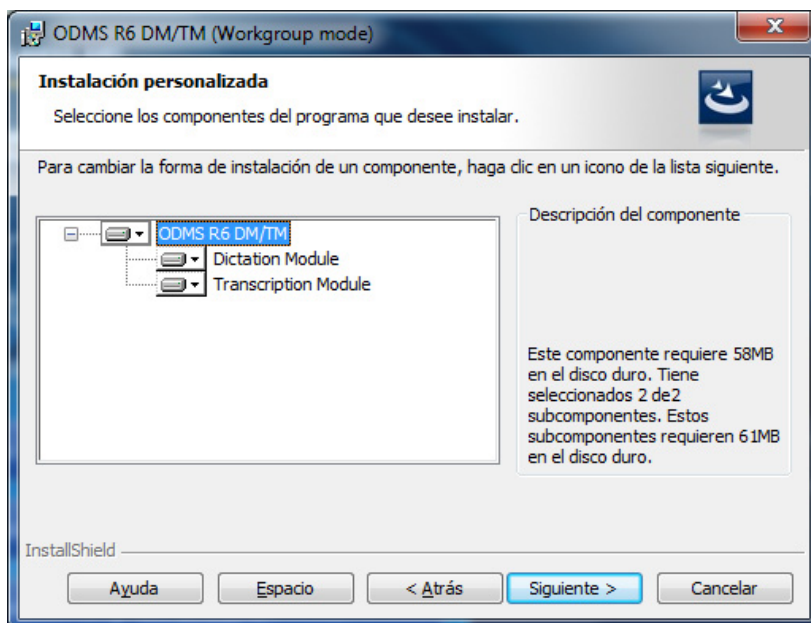
4. Acepte el contrato de licencia, y después haga clic sobre [Siguiente].

→ Aparecerá el cuadro de diálogo de Datos del cliente.



5. Introduzca un nombre de usuario, un nombre de compañía, y la información del administrador de licencias, según se requiera, y después haga clic sobre [Siguiente].

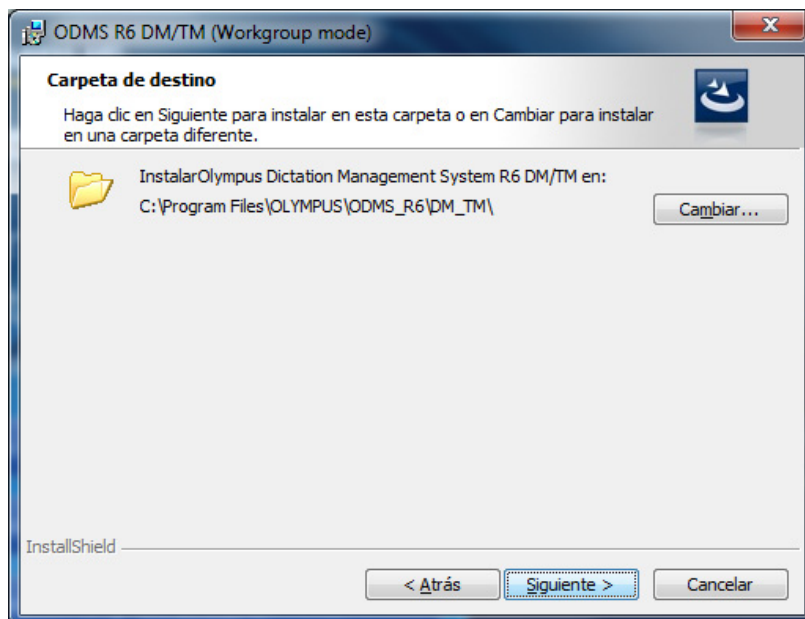
→ Aparecerá el cuadro de diálogo Instalación personalizada.



- Al hacer clic sobre [Siguiente] en el cuadro de diálogo Datos del cliente se confirmará el acceso al License Manager especificado. Si el acceso a License Manager no puede confirmarse porque no está configurado todavía, o por alguna otra razón, aparecerá un mensaje de error. Sin embargo, será posible seguir con la instalación de Dictation Module/Transcription Module.
- Después de la instalación, podrá utilizarse la pantalla de configuración de cada aplicación para cambiar los ajustes de la dirección y el número de puerto de License Manager.

6. Seleccione la aplicación a instalar, y después haga clic sobre [Siguiente].

→ Aparecerá el cuadro de diálogo de ajuste de la Carpeta de destino.



7. Especifique una carpeta de programa para la instalación, y después haga clic sobre [Siguiente].

→ Dependiendo de los ajustes básicos de R5, puede aparecer el cuadro de diálogo mostrado a continuación.

■ [Local]

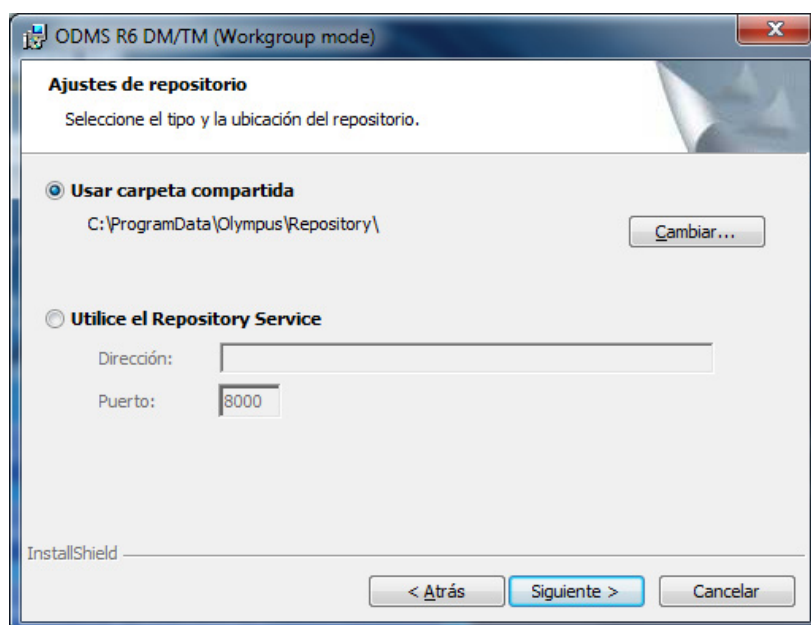
Si los ajustes de R5 se estaban gestionando mediante el ordenador local (No se utilizó System Configuration Program), ODMS R6 también se gestionarán mediante la actualización siguiente del ordenador local. El ajuste de la opción de “Ajustes de usuario individual” o “Ajustes de todos los usuarios” se hereda de la configuración de R5.

→ En este caso, el cuadro de diálogo Listo para Instalar el programa aparecerá sin que se visualice el cuadro de diálogo Configuración de ajustes básicos.

■ [Grupo de trabajo]

Si los ajustes de R5 se estaban gestionando mediante el repositorio (No se utilizó System Configuration Program), ODMS R6 también se gestionarán mediante la actualización siguiente del repositorio.

→ En este caso, aparecerá el cuadro de diálogo Ajustes de repositorio.



- Si seleccionó “Usar carpeta compartida”, el ajuste se configurará para utilizar un repositorio de tipo carpeta compartida. Haga clic sobre [Cambiar...] y después utilice el cuadro de diálogo Seleccionar carpeta que aparece para especificar la carpeta compartida, según indique el administrador de su sistema.

	La carpeta de repositorio debe ser una carpeta compartida a la que se pueda acceder desde el ordenador cliente.
	Cuando utilice un repositorio de tipo carpeta compartida, habrá que usar carpetas diferentes para las carpetas compartidas utilizadas por las aplicaciones de DSS Player Pro R5 y ODMS R6. Prepare una carpeta exclusiva para DSS Player Pro R5 y otra carpeta exclusiva para ODMS R6. Cuando instale ODMS R6, tendrá que especificar una carpeta compartida exclusiva para ODMS R6.

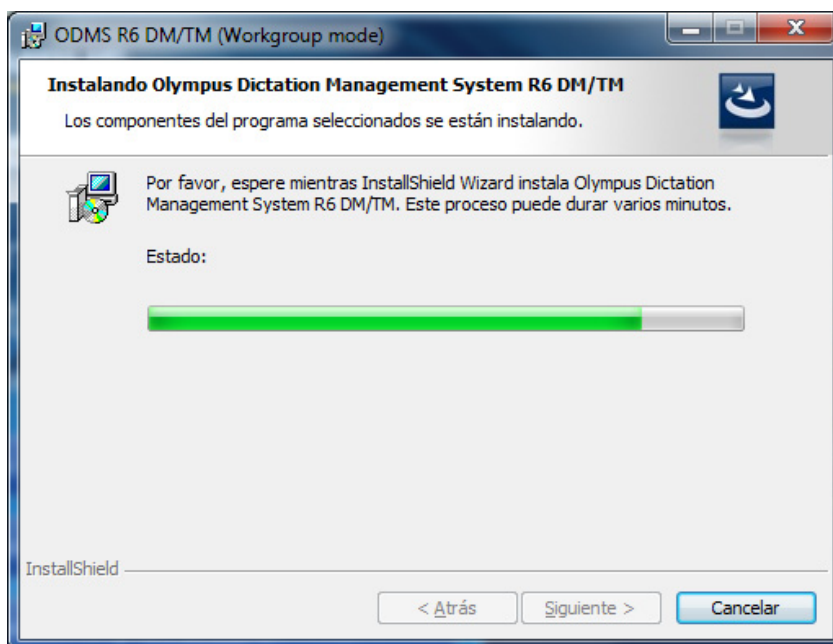
- Al seleccionar “Utilice el Repository Service” se especificará el acceso al repositorio a través del programa de servicio de Windows. Para esta opción, especifique la dirección y el número de puerto del servidor que esté ejecutando la dirección de repositorio, según indique el administrador de su sistema.

- Después de configurar los ajustes de arriba, al hacer clic sobre [Siguiente] se visualizará el cuadro de diálogo Listo para instalar el programa.

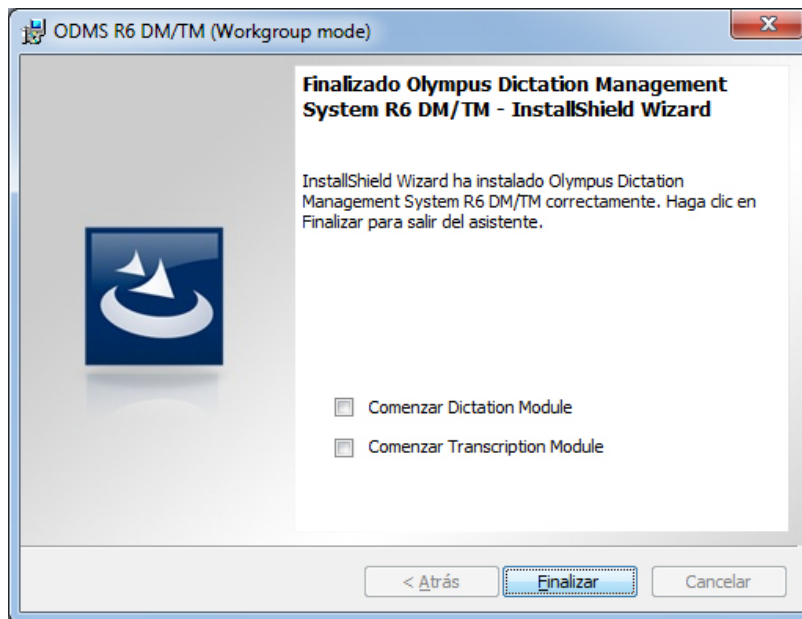


8. Compruebe la información de instalación, y después haga clic sobre [Instalar].

- Durante la instalación, en el cuadro de diálogo se visualizará una barra de progreso.



- Una vez que finalice la instalación, aparecerá el cuadro de diálogo Asistente InstallShield finalizado.



9. Haga clic sobre [Finalizar].



Para iniciar la aplicación instalada cuando salga del instalador, seleccione la casilla del cuadro de diálogo Asistente InstallShield finalizado.

6.3 Actualización de Olympus Dictation Management System R6 a una versión posterior

Olympus Dictation Management System R6 (ODMS R6) se actualiza para añadir nuevas funciones. En este capítulo se explica cómo actualizar ODMS R6.

6.3.1 Actualización automática desde el servidor de actualización de Olympus

Los programas de actualización de ODMS R6 los publica el servidor de actualización de Olympus. Cuando el ajuste de actualización automática de Dictation Module/Transcription Module esté activado, Dictation Module/Transcription Module comprobará periódicamente el servidor de actualización de Olympus, y descargará y actualizará, como se requiera, cada vez que esté disponible un programa de actualización nuevamente publicado.

Con respecto a la información sobre cómo configurar los ajustes de actualización automática, consulte la Ayuda de Dictation Module/Transcription Module.

6.3.2 Actualización sencilla bajo el mismo tipo de instalación

Si el administrador de su sistema está gestionando programas de actualización, actualice su instalación como se describe en esta sección. En este caso, desactive el ajuste de actualización automática.

Para realizar una actualización de la versión del software básico para ODMS R6 (autónomo/grupo de trabajo), se recomienda el mismo método de procedimiento de instalación que el método de instalación utilizado para instalar el software. Es decir, la instalación de la aplicación originalmente desde el CD Clients de ODMS R6, y después el intentar realizar una actualización de versión utilizando Active Directory puede resultar insatisfactorio.

■ Instalación silenciosa de R6 a través de Active Directory

La instalación silenciosa a través de Active Directory será posible en un entorno en el que se utilice el controlador de dominio de Windows Server. Con respecto a la información detallada sobre la implementación del software de R6 a través de Directiva de grupo, consulte ["5.2 Implementación de aplicaciones a través de Directiva de grupo"](#).

A continuación se describe el procedimiento de instalación a través del script de inicio de sesión.

1. Prepare el paquete de instalación.

Copie las carpetas siguientes del CD Clients de ODMS R6 en una carpeta compartida de la red que pueda verse desde todas las estaciones de trabajo de destino.

<CDRoot>\ODMS_R6

- La carpeta compartida deberá ser accesible desde los ordenadores cliente.

2. Prepare el archivo por lotes para el script de inicio de sesión de acuerdo con la Guía de instalación.

Para realizar la actualización de versión de ODMS, (es decir, de R6.0 a R6.XX), será necesario utilizar los parámetros "REINSTALL" / "REINSTALLMODE". A continuación se ofrece un ejemplo de especificación de comandos. Todas las configuraciones de sistema migrarán.

```
msiexec /i "%OLY1%\ODMS_R6\ODMSClient.msi" REINSTALL=ALL REINSTALLMODE=vomus /qn
```

Para especificar Setup.exe:

```
%OLY1%\ODMS_R6\Setup.exe /v"/qn"
```

3. Modifique el script de inicio de sesión de los usuarios de destino.

Añada el archivo por lotes al script de inicio de sesión. El establecimiento de lado del servidor habrá quedado realizado.

4. Inicie sesión en el dominio con la cuenta de usuario de destino registrada en el paso anterior.

Cuando inicie sesión desde ordenador cliente, se leerá el script de inicio de sesión y la instalación se realizará automáticamente.

■ Cuando la instalación silenciosa no esté disponible

Cuando el controlador de dominio no esté disponible, no será posible el método de distribución presentado arriba. En este caso, el módulo de software deberá actualizarse instalando individualmente el software en cada ordenador cliente desde el CD Clients de ODMS R6.

6.3.3 Actualización automática utilizando el SCP (Configuración de grupo de trabajo solamente)

Para realizar la configuración automática del software para el modo de grupo de trabajo de ODMS R6, utilice System Configuration Program (SCP) para asignar el paquete de software más reciente a fin de implementar en usuarios/grupos.



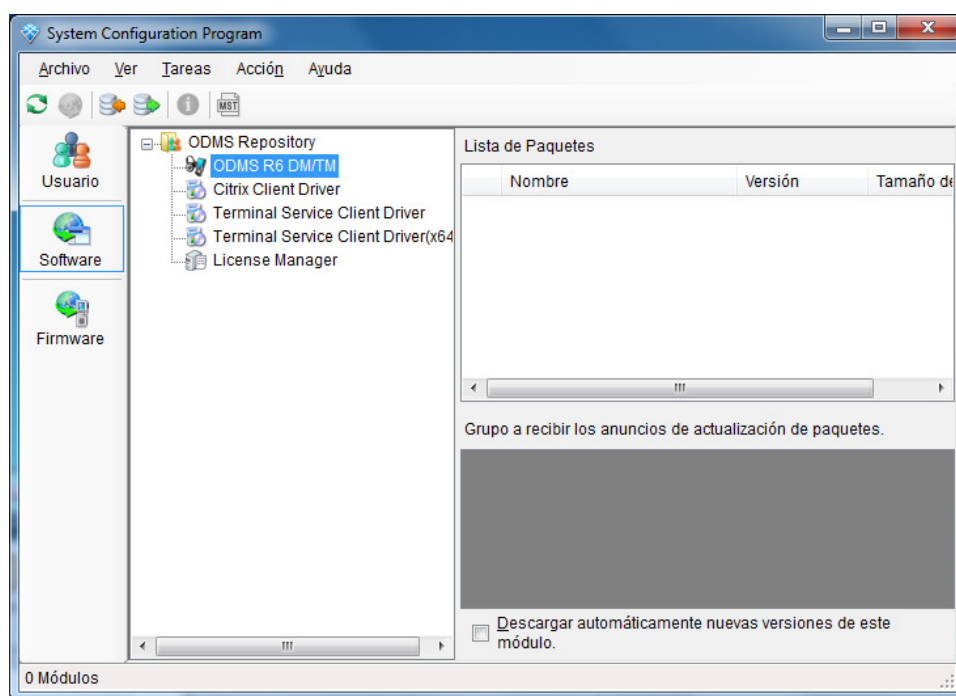
El SCP de ODMS R6 admite la actualización de DSS Player Pro R5 y Dictation Module/Transcription Module de ODMS R6. Sin embargo, la actualización utilizando SCP sólo se admite para actualizar dentro de la misma versión.

Con respecto a la información sobre la actualización de Dictation Module/Transcription Module de DSS Player Pro R5 a ODMS R6, consulte "6.1 Actualización desde un sistema autónomo de DSS Player Pro R5" y "6.2 Actualización desde un sistema de grupo de trabajo de DSS Player Pro R5".

■ Procedimiento

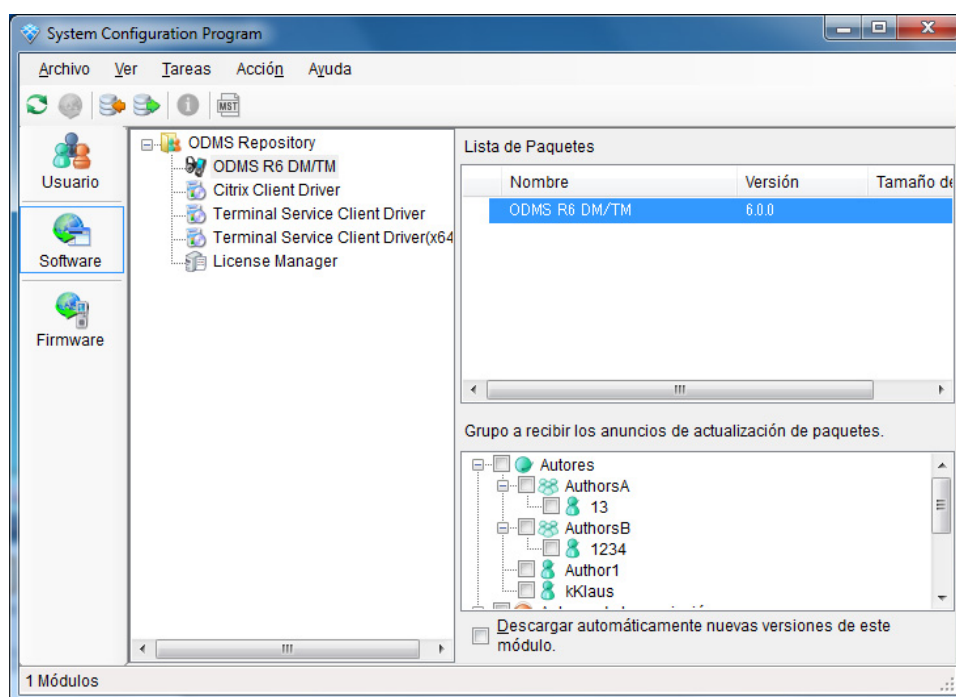
1. Desde el menú Inicio de Windows, seleccione [Todos los programas] - [Olympus Manager Tool] - [System Configuration Program].

Seleccione [Software] en la columna izquierda como se muestra a continuación.

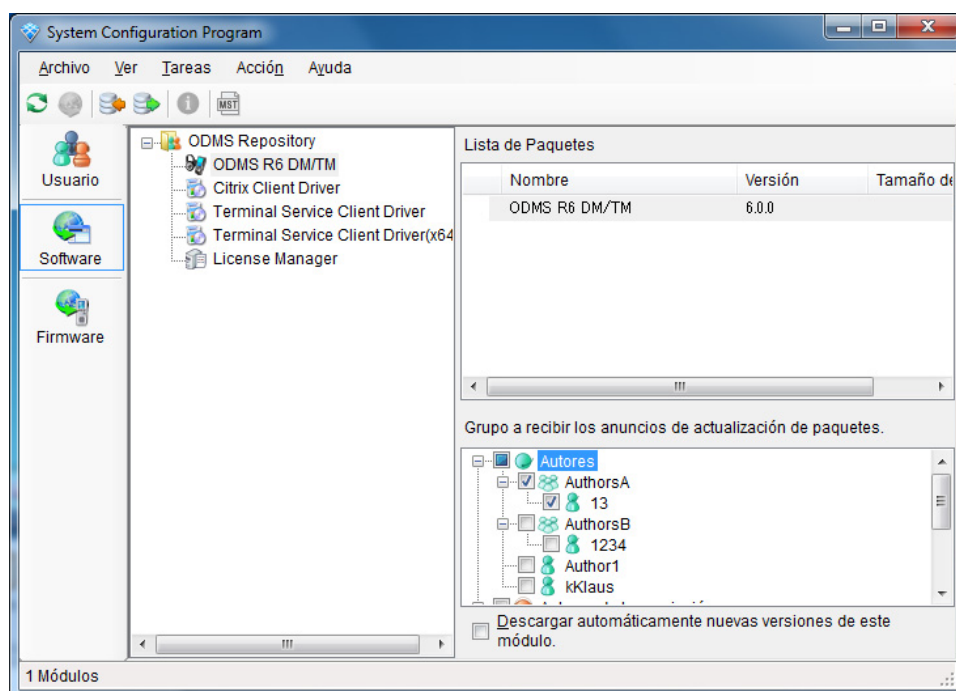


2. En el menú SCP, seleccione [Acción] – [Añadir]. De diálogo que aparece, seleccione "ODMSClient.msi" del CD Clients de ODMS R6.

→ ODMSClient.msi se registrará y mostrará en el panel "Lista de Paquetes" después de haber realizado su selección.



3. Especifique los grupos y/o usuarios individuales para la distribución.






Además del cliente de ODMS R6, el SCP de ODMS R6 SCP puede gestionar también la actualización de DSS Player Pro R5. Sin embargo, un usuario de DSS Player Pro R5 que esté utilizando Dictation Module/Transcription Module de R5.0.6 o inferior no podrá actualizar ajustes en un usuario individual (solamente se admiten ajustes en unidades de grupo).



Las funciones de gestión de ajuste de usuarios de System Configuration Program de ODMS R6 admiten la versión más reciente de DSS Player Pro R5.

Cuando actualice un cliente de DSS Player Pro R5, se recomienda actualizar a la versión más reciente de DSS Player Pro R5.

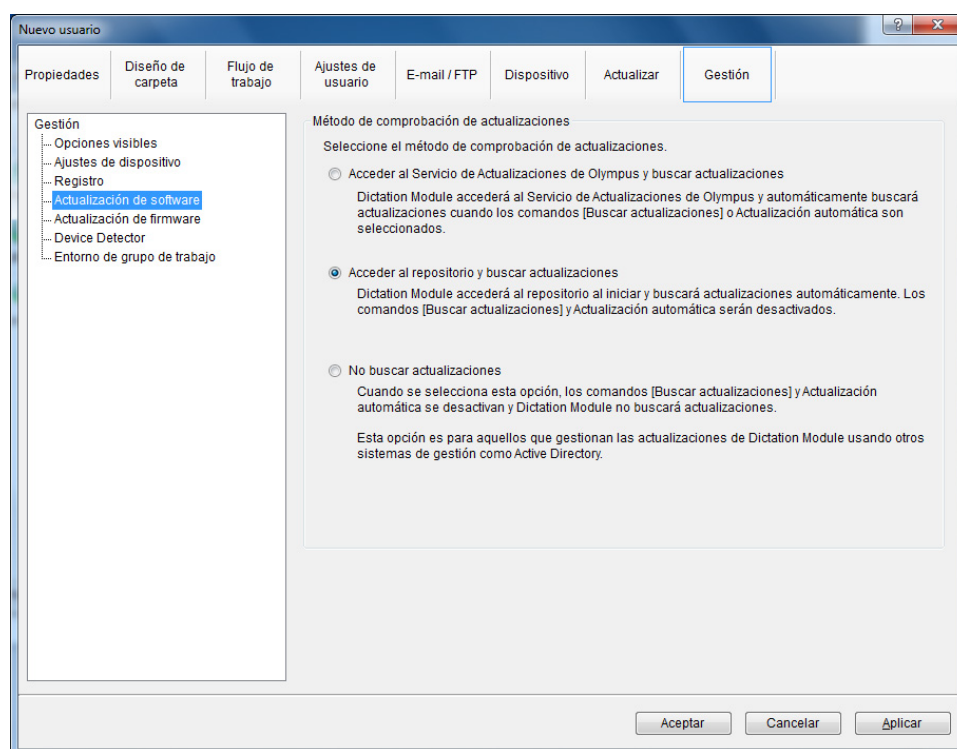
En la tabla siguiente se ofrece la lista de significado de los iconos que aparecen en la visualización para gestión de actualización de DSS Player Pro R5. Con la gestión de actualización de ODMS R6, podrán configurarse los ajustes de actualización de todos los usuarios individuales, independientemente de la versión de Dictation Module/Transcription Module que esté utilizándose.

	Es posible distribuir individualmente paquetes a usuarios con R5.0.6 o superior aunque no pertenezcan a un grupo.
	Es posible distribuir a usuarios con R5.0.5 o anterior sólo pertenezcan a un grupo. Estableciendo la distribución a cualquiera de los usuarios que pertenezca a un grupo, la distribución se asignará a todos los usuarios del grupo. Será igual aunque se haya establecido no distribuir.
	Este icono es para usuarios con R5.0.6 o superior que no hayan iniciado nunca DM/TM y para usuarios con R5.0.5 o anterior. El mismo icono también se visualizará cuando haya perfiles de usuario de ODMS R6 presentes en el repositorio de DSS Player Pro R5. En este caso, será necesario que el usuario pertenezca a cualquier grupo con Tarea de usuario y realizar el ajuste de distribución con Tarea de software.

4. Especifique el método de comprobación de actualizaciones en el perfil de grupo o de usuario.

Seleccione [Usuario] en la columna izquierda de SCP, y abra el perfil de usuario/grupo. Después seleccione el botón [Gestión] y [Actualización de software] en el árbol.

→ Seleccione "Acceder al repositorio y buscar actualizaciones".



5. Haga clic sobre [Aceptar]. La asignación se habrá completado. La aplicación se actualizará en el reinicio siguiente.

7 Instalación de File Downloader

En este capítulo se explican los procedimientos de instalación para File Downloader. Puede instalar File Downloader usando un CD o los servicios de Active Directory.

- Si usa un CD, será necesario ejecutar la instalación en ordenadores individuales.
- Con el método de distribución utilizado por los servicios de Active Directory, una vez configurados los ajustes con el controlador de dominio de Active Directory, el instalador realizará automáticamente la instalación cuando se inicie cada ordenador cliente.

En este capítulo se explica el procedimiento de instalación utilizando el CD.

Para realizar la instalación de distribución automática utilizando Active Directory, configure los ajustes utilizando el mismo procedimiento que para Dictation Module y Transcription Module. Con respecto a los detalles, consulte ["5 Instalación silenciosa"](#).

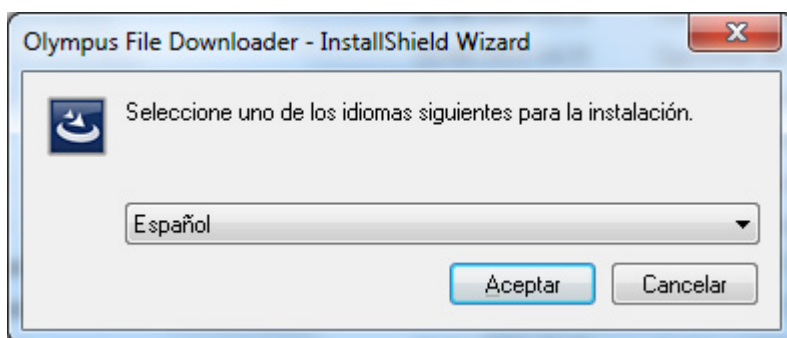
7.1.1 Nueva instalación

Para una nueva instalación de File Downloader, realice el procedimiento siguiente.

■ Procedimiento

1. Inserte el CD Clients de ODMS R6, y después utilice Explorer para ejecutar el archivo siguiente.

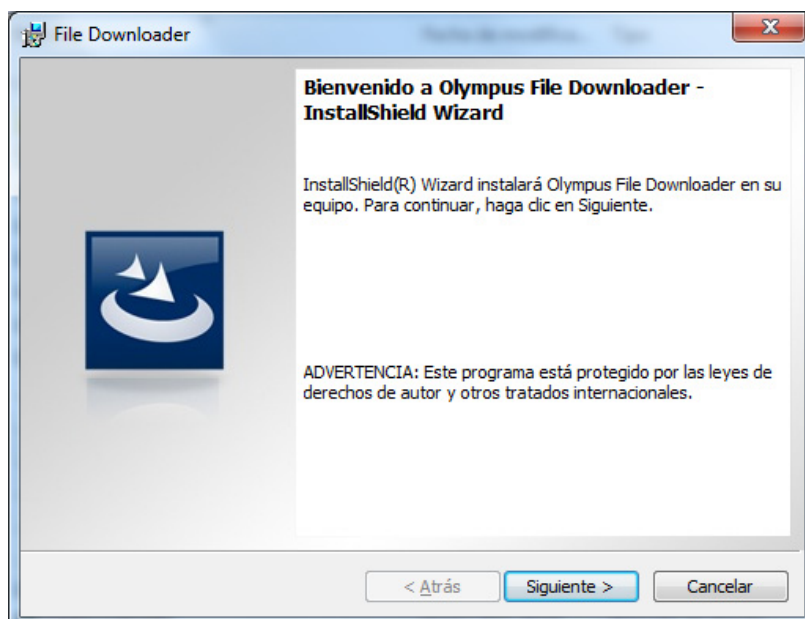
<CD_Root>\FileDownloader\setup.exe



→ Se iniciará el programa de instalación, y aparecerá un cuadro de diálogo de selección de idioma.

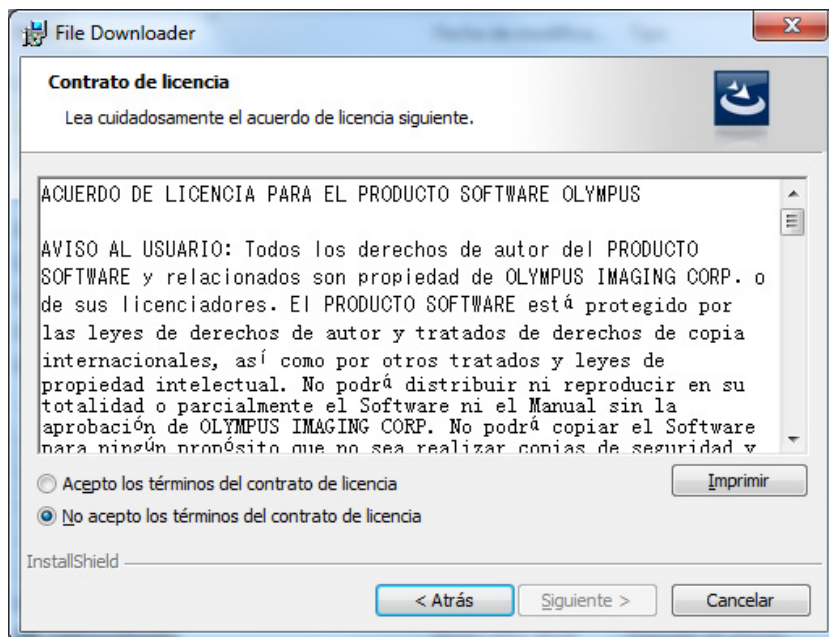
2. Seleccione el idioma que desee utilizar durante la instalación, y después haga clic en [Aceptar].

→ Se iniciará automáticamente el programa de instalación, y aparecerá un cuadro de diálogo de bienvenida.



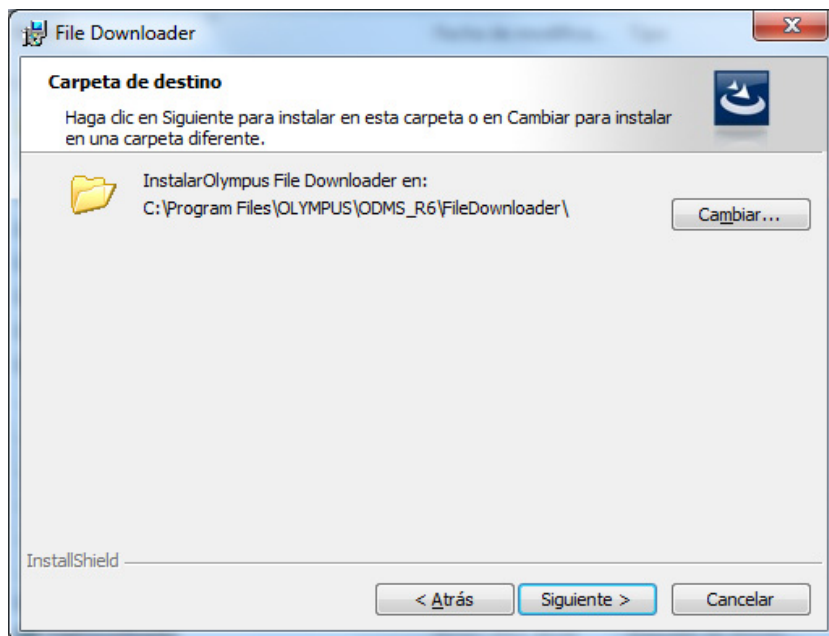
3. Haga clic sobre [Siguiente].

→ Aparecerá el cuadro de diálogo Contrato de licencia.



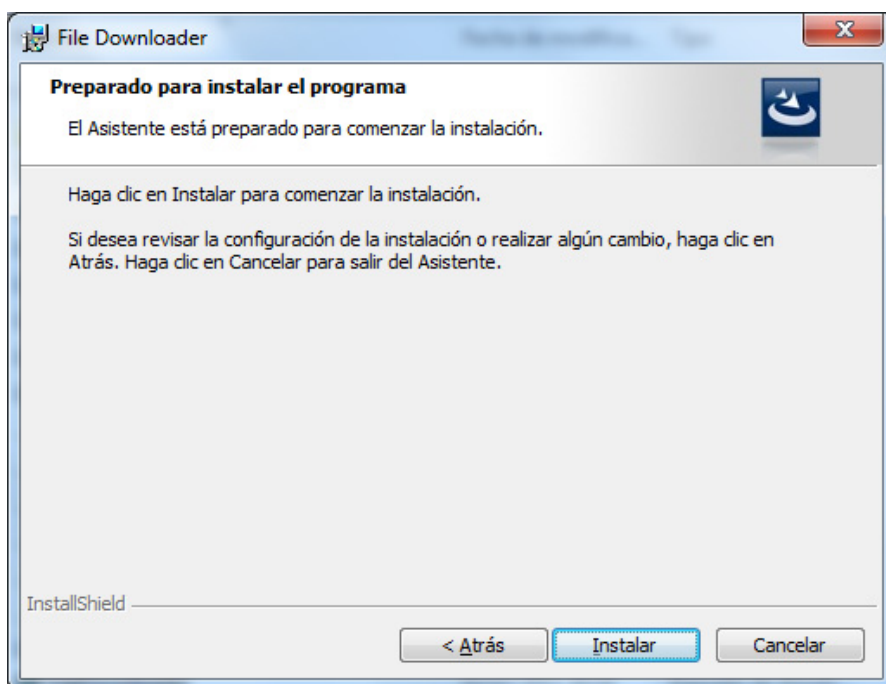
4. Acepte el contrato de licencia, y después haga clic sobre [Siguiente].

→ Aparecerá el cuadro de diálogo Carpeta de destino.



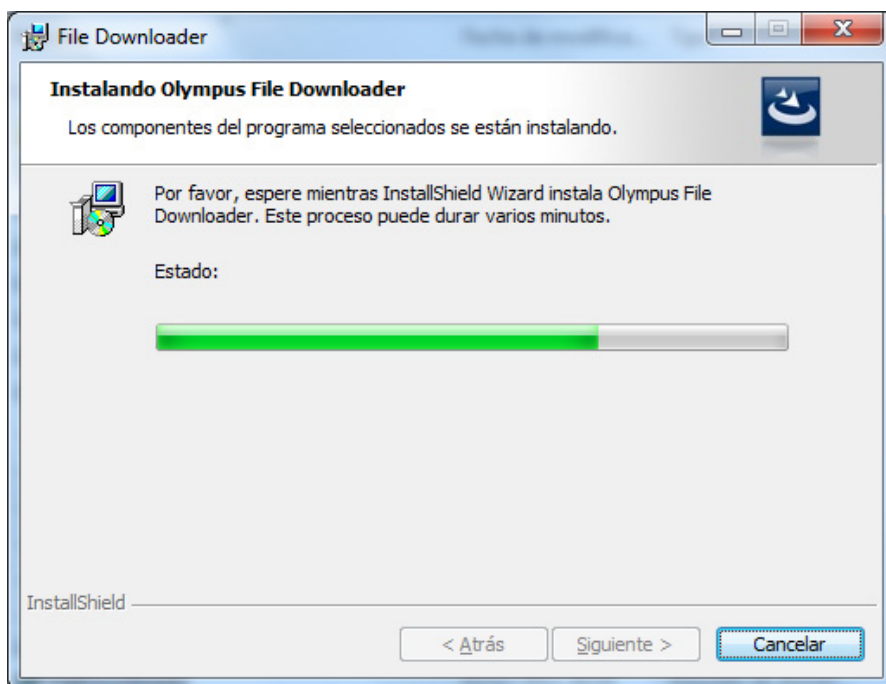
5. Especifique una carpeta de programa para la instalación, y después haga clic sobre [Siguiente].

→ Aparecerá la pantalla de confirmación final.

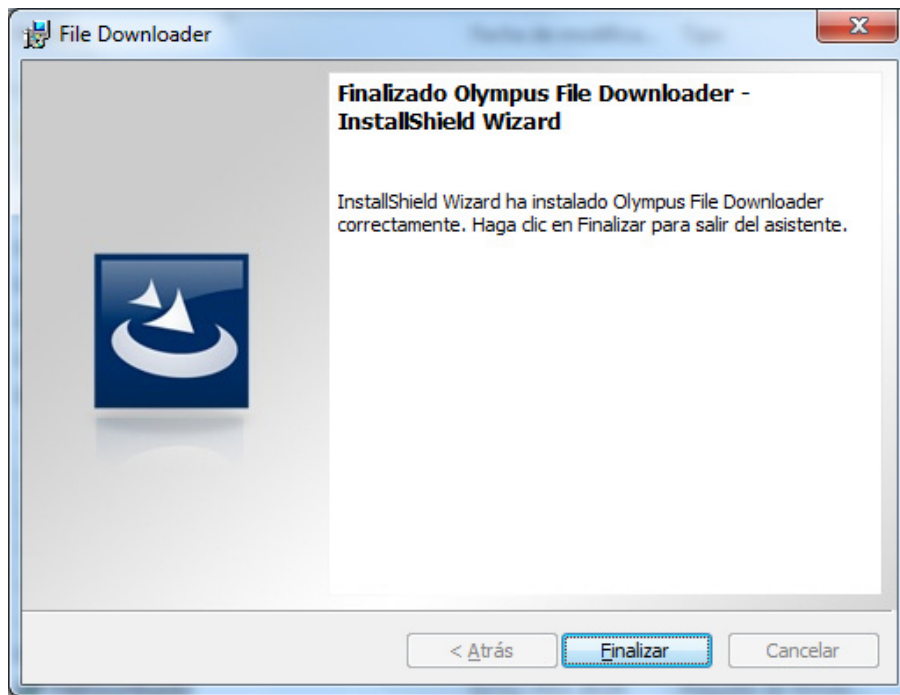


6. Compruebe la información de instalación.

→ Durante la instalación, en el cuadro de diálogo se visualizará una barra de progreso.



→ Una vez que finalice la instalación, aparecerá el cuadro de diálogo Asistente InstallShield finalizado.



7. Haga clic sobre [Finalizar].

	Después de finalizar el instalador, File Downloader se iniciará automáticamente.
--	--

7.1.2 Inicio del programa

File Downloader se ejecuta automáticamente cada vez que se inicia el ordenador, y permanece residente en el sistema.

File Downloader también podrá iniciarse realizando la operación de menú mostrada a continuación.

- [Inicio] - [Todos los programas] - [Olympus Dictation Management System] - "File Downloader"

8 Información de referencia

Esta sección le proporciona diversa información de referencia.

8.1 Cómo utilizar las opciones de instalación

Para configurar las opciones de instalación cuando se instale Dictation Module y/o Transcription Module, podrá utilizarse cualquiera de los métodos siguientes:

Ubicación	Descripción
Línea de comando	msiexec /I <ruta completa de of msi> SYSTEM=STANDALONE... Al añadir opciones, la aplicación se puede instalar a través de comandos.
Archivo MST	Las opciones pueden ser especificadas con un archivo MST creado por System Configuration Program. Especifique la ruta al archivo MST. msiexec /I <ruta de red a .msi> TRANSFORMS= <ruta de red a .mst> Para más información acerca de cómo crear un archivo MST, consulte la ayuda de System Configuration Program.
Setup.ini	Al instalar mediante Setup.exe, las opciones añadidas en la sección de inicio en Setup.ini se reflejarán automáticamente. Ejemplo: [Startup] SYSTEM=STANDALONE :

8.1.1 Opciones de instalación de MSI

La tabla de abajo muestra las opciones de instalación del instalador de Olympus Dictation Management System.

Las opciones de instalación de MSI se describen como Opción = Valor.

Para configuración autónoma, se aplican las siguientes opciones:

Opción	Valor	Valor predeterminado	Descripción
SYSTEM	{ STANDALONE WORKGROUP }	STANDALONE	Seleccione el sistema a instalar. Esta tabla describe opciones disponibles cuando se especifica "STANDALONE" para la opción SYSTEM.
USER	Nombre de usuario (cadena)	-	Especifica el nombre de usuario de la aplicación. Si no hay uno especificado, se utilizará el nombre de usuario definido por el ordenador.
COMPANYNAME	Nombre de compañía (cadena)	-	Especifica el nombre de la compañía del usuario de la aplicación. Si no hay uno especificado, se utilizará el nombre de la compañía definido por el ordenador.
LICENSE	Nombre de archivo de licencia (cadena)	-	Especifica el nombre del archivo de licencia. Aunque el nombre del archivo de licencia puede ser cualquiera que se desee, deberá estar ubicado en la misma carpeta que ODMSClient.msi. Si no hay uno especificado, se utilizará "LICENSE.DAT".
DEST	Carpeta de instalación de la aplicación (cadena)	-	Utilice esta opción cuando necesite especificar la carpeta de instalación. Si no especifica una carpeta, la aplicación se instalará en %Archivos de programa%\Olympus\ODMS_R6\DM_TM.
SETTING	{ INDIVIDUAL ALLUSER }	INDIVIDUAL	Especifica si la configuración del entorno o archivos de audio se almacenan para cada usuario de inicio de sesión o se almacenan como archivos compartidos.

Para configuración de grupo de trabajo, se aplican las siguientes opciones:

Opción	Valor	Valor predeterminado	Descripción
SYSTEM	{ STANDALONE WORKGROUP }	STANDALONE	Seleccione el sistema a instalar. Esta tabla describe opciones disponibles cuando se especifica "WORKGROUP" para la opción SYSTEM.
USER	Nombre de usuario (cadena)	-	Especifica el nombre de usuario de la aplicación. Si no hay uno especificado, se utilizará el nombre de usuario definido por el ordenador.
COMPANYNAME	Nombre de compañía (cadena)	-	Especifica el nombre de la compañía del usuario de la aplicación. Si no hay uno especificado, se utilizará el nombre de la compañía definido por el ordenador.

DEST	Carpeta de instalación de la aplicación (cadena)	-	Utilice esta opción cuando necesite especificar la carpeta de instalación. Si no especifica una carpeta, la aplicación se instalará en %Archivos de programa%\Olympus\ODMS_R6\DM_TM.
SETTING	{ INDIVIDUAL ALLUSER REPOSITORY REPOSITORYSERVICE }	REPOSITORY	Especifica si la configuración del entorno o archivos de audio se almacenan para cada de usuario de inicio de sesión o se almacenan como archivos compartidos. Cuando se haya especificado "REPOSITORY", el entorno se gestionará mediante el repositorio y los datos de voz los gestionarán los usuarios.
REPOSITORY	Nombre de carpeta de repositorio (cadena)	-	Especifica como %\{Nombre del ordenador}\{Carpeta del repositorio}. Cuando se haya especificado "REPOSITORY" en la opción SETTING, o la opción de SETTING no está especificada, asegúrese de especificar la opción REPOSITORY. Si en la opción SETTING se ha especificado otra diferente a "REPOSITORY", la opción REPOSITORY se ignorará.
RS_ADDRESS	Nombre del ordenador del servicio de repositorio (cadena)	-	Este ajuste se requerirá cuando se especifique REPOSITORYSERVICE para la opción SETTING. Especifica el nombre del ordenador que esté ejecutando el servicio de repositorio. Puede especificar el nombre del ordenador o la dirección IP (Ipv4).
RS_PORT	Número del puerto del servicio de repositorio. (cadena)	-	Este ajuste se requerirá cuando se especifique REPOSITORYSERVICE para la opción SETTING. Especifica el nombre del ordenador que está ejecutando el servicio de repositorio.
LM	Nombre del ordenador de License Manager (cadena)	-	Especifica el nombre del ordenador o la dirección IP donde se ha instalado License Manager. Para el sistema de grupo de trabajo, las licencias las gestiona License Manager, por lo que habrá que especificar esto.
PORT	Número de puerto (cadena)	80	Visualiza el número del puerto de License Manager.
MODULE	{ ALL DM TM }	ALL	Selecciona la aplicación a instalar. Cuando se seleccione "ALL", se instalarán tanto DM como TM.

8.1.2 Opciones de opciones de instalación

A continuación se describen ejemplos de opciones de instalación. (Nombre del servidor fuente de distribución: ShareServer/Carpeta compartida: ODMS)

Quando Dictation Module se instale desde el símbolo del sistema en el modo de sistema autónomo

```
msiexec /i %ShareServer%\ODMS\..\ODMSClient.msi SYSTEM=STANDALONE USER=AUTHOR_A
COMPANYNAME=OLYMPUS SETTING=INDIVIDUAL
```

Cuando el sistema de grupo de trabajo se instale desde el símbolo del sistema (utilizando el servicio de repositorio)

```
msiexec /i ¥¥ShareServer¥ODMS¥..¥ODMSClient.msi SYSTEM=WORKGROUP USER=AUTOR_A  
COMPANYNAME=OLYMPUS SETTING=REPOSITORYSERVICE RS_ADDRESS=192.168.0.1  
RS_PORT=8000 LM=LICENSESERVER PORT=80 /qn
```

Cuando el sistema de grupo de trabajo se instale desde el símbolo del sistema (se utiliza repositorio)

```
msiexec /i ¥¥ShareServer¥ODMS¥..¥ODMSClient.msi SYSTEM=WORKGROUP MODULE=DM  
SETTING=REPOSITORY REPOSITORY=¥¥ShareServer¥Repository LM=OLYSERV PORT=8000  
/qn
```

Instalación cuando se especifique una un archivo de licencia (renombrado a algo diferente a LICENSE.DAT)

```
msiexec /i ¥¥ShareServer¥ODMS¥..¥ODMSClient.msi SYSTEM=STANDALONE  
LICENSE=ODMS_LIC.DAT SETTING=INDIVIDUAL
```



Cuando incluya un espacio en la ruta y/o nombre de una opción, encierre el parámetro entre comillas (" ").

8.2 Cómo abrir un puerto en el Firewall

En los casos en los que el firewall se gestione con la directiva de grupo de Active Directory, el firewall debe ser configurado en el servidor. Para redes no gestionadas con Active Directory, la configuración se debe realizar en cada ordenador individual.

Al crear ajustes con la directiva de grupo de Active Directory

■ Procedimiento (para Windows XP)

1. Desde el menú Inicio de Windows, seleccione [Panel de control] – [Conexiones de red e Internet], y después “Firewall de Windows”.
2. Haga clic sobre la pestaña “Excepciones”, y después sobre [Agregar puerto].
3. Configure el nombre, TCP/UDP, y el número de puerto del puerto de excepción.

Al crear ajustes en ordenadores cliente

■ Procedimiento (para Windows XP)

1. Desde el menú Inicio de Windows, seleccione [Panel de control] – [Conexiones de red e Internet], y después “Firewall de Windows”.
2. Haga clic sobre la pestaña “Excepciones”, y después sobre [Agregar puerto].
3. Configure el nombre, TCP/UDP, y el número de puerto del puerto de excepción.

9 Solución de problemas

Consulte este capítulo para buscar soluciones a problemas.

9.1 No se ejecuta el iniciador

Cuando se inserte el CD, si el iniciador no se ejecuta, es posible que no se haya habilitado el ajuste de inicio automático del CD.

Siga este procedimiento para ejecutar el iniciador manualmente.

■ Procedimiento

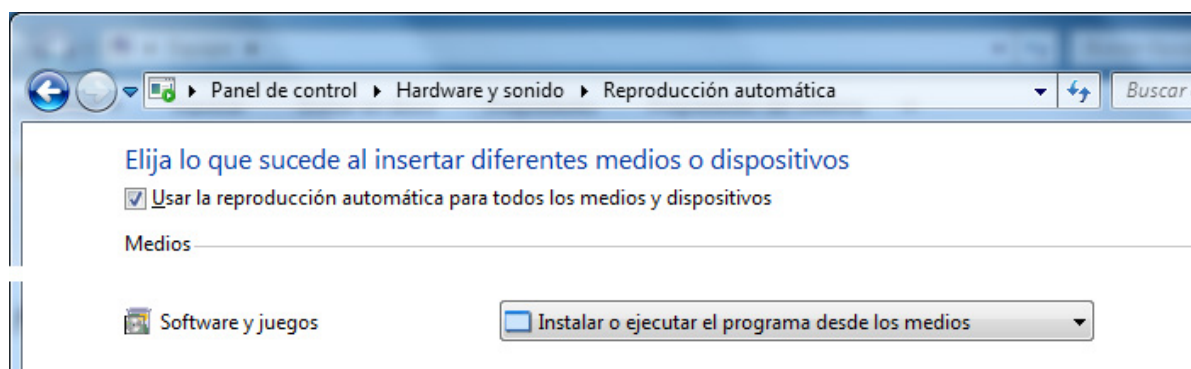
1. En el menú Inicio de Windows, seleccione [Mi PC], y después abra la unidad de CD-ROM.
2. En el CD, haga doble clic sobre Launcher.exe.

Cómo configurar el inicio automático del CD

Para configurar el inicio automático del CD para la próxima vez, realice los ajustes siguientes:

■ Procedimiento (Windows Vista/7/8)

1. En el menú Iniciar de Windows, haga clic sobre [Panel de control] – [Hardware y sonido] – [Reproducción automática].
2. Seleccione la casilla [Usar la reproducción automática para todos los medios y dispositivos]. También puede cambiar el ajuste de [Software y juegos] a “Instalar o ejecutar el programa desde los medios”.



3. Haga clic sobre [Guardar].

■ Procedimiento (Windows XP)

1. Desde el menú Inicio de Windows, seleccione [Ejecutar...], y después introduzca "GPEDIT.MSC".
2. En Directiva de grupo, seleccione "Directiva de equipo local", "Plantilla de gestión", a

continuación "Sistema", y después seleccione "Desactivar función de reproducción automática".

- 3.** Haga clic con el botón secundario sobre el CD y seleccione "Propiedades" en el menú de contexto.
- 4.** Seleccione "Activar" en el cuadro de diálogo, y haga clic sobre [Aceptar].

9.2 Si el número de puerto por defecto está siendo utilizado por IIS u otro servicio

Al instalar un sistema de grupo de trabajo, el número de puerto estándar puede ya haber sido usado por IIS (siglas en inglés de Servicio de información de Internet) u otros servicios.

En este caso, especifique un número de puerto diferente al estándar (para HTTP, 80; para HTTPS, 443) durante la instalación.

9.3 No se puede iniciar Dictation Module o Transcription Module

Tras la instalación de Dictation Module y/o Transcription Module, en un sistema de grupo de trabajo, éstos se podrán usar durante 60 días sin estar conectados al servidor de licencias. Sin embargo, una vez transcurridos 60 días, ya no se podrán iniciar.

El administrador de servidor necesita verificar que los ajustes de conexión al servidor de licencias, el nombre del servidor de licencia, número de puerto, ajustes de firewall, así como cualquier otra información relativa sean los adecuados.

9.4 No es posible instalar

Si falla la instalación de Dictation Module/Transcription Module, son posibles los casos siguientes.

Está tratando de instalar con una copia del instalador en un medio diferente al CD original.

Cuando instale desde un medio que no sea el CD original, asegúrese de copiar el instalador en su disco duro e instalar desde allí. Si intenta instalar desde una memoria USB o cualquier otro medio que no sea el disco duro, la instalación puede fallar.

El controlador Client Virtual Driver ya está instalado.

El controlador Client Virtual Driver y Dictation Module/Transcription Module que se suministran con el CD Administrators de ODMS R6 no pueden instalarse en el mismo ordenador. Antes de instalar Dictation Module y/o Transcription Module, desinstale el controlador Client Virtual Driver del ordenador.

Ya está instalado DSS Player Pro R4 o una versión anterior.

La actualización directa de ODMS R6 no es posible desde DSS Player Pro R4 ni ninguna otra versión anterior.

Actualice a DSS Player Pro R5 y después a ODMS R6, o desinstale DSS Player Pro y después realice una nueva instalación de ODMS R6.

10 Contactos de atención al cliente

Para adquirir claves de licencia

Para adquirir las claves de licencia siguientes, póngase en contacto con su proveedor o con el distribuidor.

- Claves de multilicencia de Dictation Module.
- Clave de multilicencia de Transcription Module

Consultas sobre funcionamiento incorrecto

Cuando haga una consulta, por favor proporcione a nuestros empleados de atención al cliente la siguiente información, así como los detalles de su problema.

- Tipo de ordenador (fabricante y nombre del modelo)
- Capacidad de memoria
- Espacio en el disco duro
- Nombre y versión del sistema operativo
- Dispositivos periféricos conectados

En caso de funcionamiento incorrecto y otros problemas, póngase en contacto con su proveedor o con el distribuidor.

Otras ayudas

En nuestra página web podrá encontrar información relativa a las especificaciones de producto, conexiones a un ordenador, compatibilidad con sistemas operativos, y preguntas y respuestas frecuentes. Visite la página web de Olympus para obtener la información más reciente:

<http://www.olympus-global.com/en/global/>



La información proporcionada puede estar sujeta a cambio sin previo aviso.

